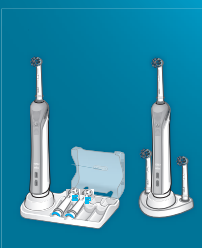


Oral-B®

powered by **BRAUN**

PRO / JUNIOR



Charger Type 3757
Handle Type 3766



91931403



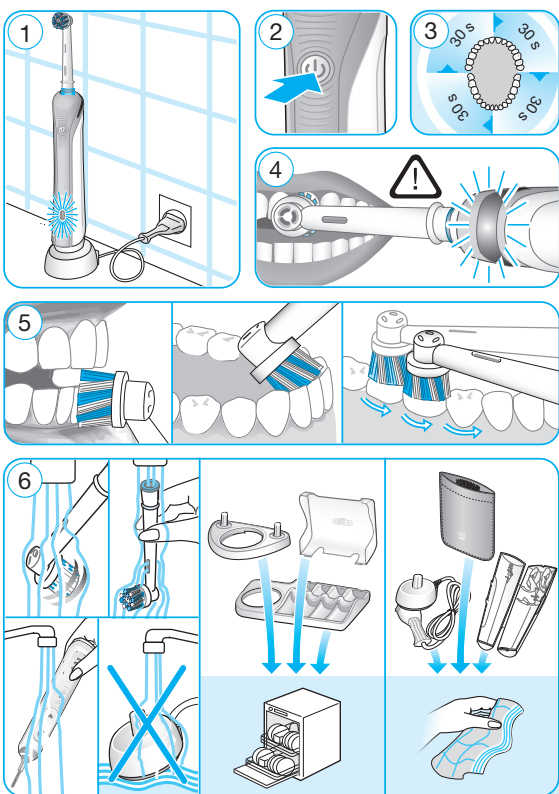
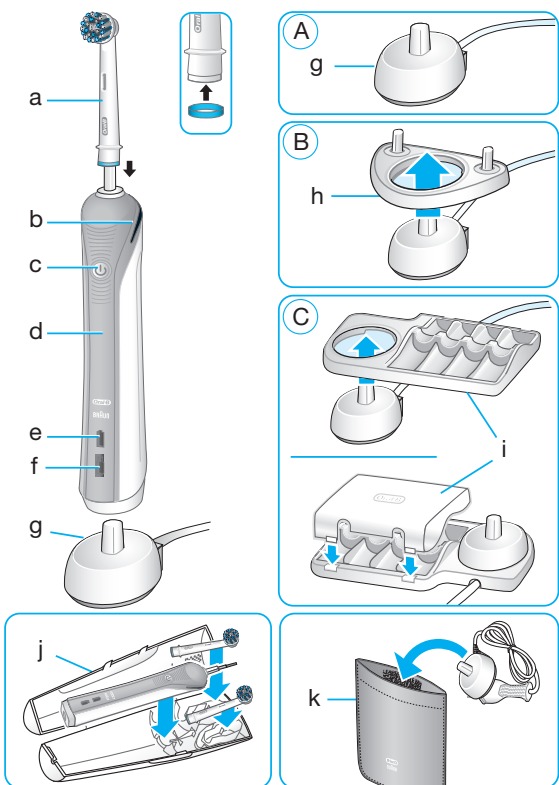
- (DE) (AT) **00 800 27 28 64 63**
- (CH) **08 44 - 88 40 10**
- (UK) **0 800 731 1792**
- (IE) **1 800 509 448**
- (FR) **0 800 944 803**
(Service et appel gratuits)
- (BE) **0 800 14 592**
- (LU) **800 21172**
- (ES) **900 814 208**
- (PT) **808 20 00 33**
- (IT) **800 124 600**
- (NL) **0800-4 45 53 88**
- (DK) **70 15 00 13**
- (NO) **22 63 00 93**
- (SE) **020 21 33 21**
- (FI) **020 377 877**

Internet:

www.oralb-blendamed.de
www.oralb.com
www.braun.com
www.service.braun.com

Braun GmbH
Frankfurter Straße 145
61476 Kronberg/Germany

Charger type 3757
Handle type 3766



Deutsch

Ihre **Oral-B®** Zahnbürste ist mit großer Sorgfalt entwickelt worden, um Ihnen und Ihrer Familie ein einzigartiges Zahnputzerlebnis zu bieten, das sowohl sicher als auch effektiv ist.

WICHTIG

- Überprüfen Sie das vollständige Gerät/ Kabel regelmäßig auf Schäden. Ein beschädigtes oder nicht funktionierendes Ladeteil sollte nicht weiter benutzt werden. Falls das Gerät/Kabel beschädigt ist, bringen Sie es zu einem Oral-B Service Zentrum. Das Produkt nicht verändern oder reparieren. Dies könnte Feuer, Stromschläge oder Verletzungen verursachen.
- Benutzung durch Kinder unter 3 Jahren ist nicht empfohlen. Zahnbürsten können durch Kinder oder Personen mit verminderter physischer, sensorischer oder geistiger Fähigkeiten oder Personen ohne Erfahrungen oder Kenntnisse über das Produkt benutzt werden, wenn sie beaufsichtigt werden und/oder über die sichere Nutzung des Gerätes angewiesen wurden.

und die damit verbundenen Gefahren verstehen.

- Reinigung und Wartung darf nicht durch Kinder erfolgen.
- Kinder dürfen nicht mit dem Gerät spielen.
- Nutzen Sie dieses Produkt nur wie in der Gebrauchsanweisung beschrieben. Nutzen Sie keine Zubehör- oder Ladeteile, die nicht durch den Hersteller empfohlen werden. Nutzen Sie nur das Ihrem Gerät beigelegte Ladeteil.

ACHTUNG

- Das Ladegerät nicht in Wasser oder Flüssigkeiten legen oder dort aufbewahren, wo es in eine Wanne oder ein Waschbecken fallen oder gezogen werden kann. Nicht nach dem Gerät greifen, wenn es ins Wasser gefallen ist. Sofort den Stecker ziehen.
- Dieses Gerät enthält einen nicht austauschbaren Akku. Das Gerät darf nicht geöffnet und demontiert werden. Den Akku entsorgen Sie bitte mit dem ganzen Gerät bei einer kommunalen Recycling- bzw. Altgerätesammelstelle. Ein Öffnen des Handstücks würde das Gerät zerstören und die Garantie außer Kraft setzen.
- Beim Ziehen des Steckers immer den Stecker greifen, nicht das Kabel. Den Stecker nicht mit nassen Händen berühren. Dies kann zu einem Stromschlag führen.
- Wenn Sie sich in zahnärztlicher Behandlung befinden, sollten Sie vor Verwendung dieser Zahnbürste Ihren Zahnarzt kontaktieren.
- Diese Zahnbürste ist ein Gerät zur individuellen Mundpflege und ist nicht für die Verwendung durch mehrere Patienten in Zahnarztpraxen oder -Institutionen geeignet.
- Nur zum Zähneputzen geeignet. Nicht auf die Zahnbürste beißen oder auf ihr kauen. Nicht als Spielzeug oder ohne Aufsicht eines Erwachsenen verwenden.

Um einem Bruch der Aufsteckbürste vorzubeugen, was dazu führen könnte, dass Kleinteile verschluckt oder die Zähne beschädigt werden, beachten Sie bitte Folgendes:

- Stellen Sie vor jeder Verwendung sicher, dass die Aufsteckbürste korrekt aufgesetzt wurde. Verwenden Sie die Zahnbürste nicht weiter, wenn die Aufsteckbürste nicht mehr richtig passt. Verwenden Sie die Zahnbürste nie ohne Aufsteckbürste.
- Falls die Zahnbürste heruntergefallen ist, wechseln Sie die Aufsteckbürste vor der nächsten Verwendung, auch wenn kein sichtbarer Schaden entstanden ist.
- Die Aufsteckbürste alle 3 Monate wechseln oder früher, wenn der Bürstenkopf abgenutzt ist.
- Reinigen Sie die Aufsteckbürste nach jeder Verwendung gründlich (siehe Abschnitt «Reinigungsempfehlungen»). Eine gründliche Reinigung stellt die sichere Nutzung und Funktionalität der Zahnbürste sicher.

Beschreibung

- a Aufsteckbürste
- b Visuelle Andruckkontrolle (modellabhängig)
- c Ein-/Ausschalter (Moduswahl)
- d Handstück
- e Ladekontrollleuchte
- f Niedrig-Ladekontrollleuchte
- g Ladeteil

Zubehör (modellabhängig):

- h Halterung für Aufsteckbürsten
- i Aufbewahrungsfach für Aufsteckbürsten mit Schutzabdeckung
- j Reise-Etui (Design kann variieren)
- k Aufbewahrungsbeutel für Ladestation

Anmerkung: Inhalt kann je nach gekauftem Modell variieren.

Elektrische Daten

Die elektrischen Daten zur Spannung finden Sie am Boden des Ladeteils. Geräuschpegel: ≤65 dB (A)

Aufladen und Anschließen

Ihre Zahnbürste ist elektrisch sicher und kann ohne Bedenken im Bad benutzt werden.

- Sie können die Zahnbürste sofort verwenden oder sie vor der Verwendung kurz über das am Strom angeschlossene Ladeteil laden (g). Anmerkung: Wenn der Akku leer ist (kein Leuchten der Ladekontrollleuchte während des Ladevorgangs oder keine Reaktion beim Drücken des Ein-/Ausschalters (c)), laden Sie die Zahnbürste mindestens 30 Minuten.
- Die grüne Ladekontrollleuchte (e) blinkt, während das Handstück aufgeladen wird. Wenn die Zahnbürste vollständig aufgeladen ist, erlischt das Licht. Eine Vollladung dauert typischerweise 12 Stunden und ermöglicht Ihnen eine Nutzung von mindestens zwei Wochen bei regelmäßigem Putzen (zweimal pro Tag 2 Minuten) (Bild 1). Bitte beachten Sie: Nach einer Tiefenentladung ist es möglich, dass das grüne Licht nicht sofort blinkt; dies kann bis zu 30 Minuten dauern.
- Wenn der Akkuladestand niedrig ist, blinkt die rote Niedrig-Ladekontrollleuchte (f) für einige Sekunden und der Motor reduziert seine Geschwindigkeit, wenn Sie die Zahnbürste ein- bzw. ausschalten. Sobald der Akku leer ist, stoppt der Motor; der Akku muss für die nächste Verwendung mindestens 30 Minuten laden.
- Sie können das Handstück immer auf dem am Strom angeschlossenen Ladeteil aufbewahren; ein Überladen ist nicht möglich. Bitte beachten Sie: Bewahren Sie das Handstück für eine optimale Batteriewartung bei Raumtemperatur auf.
Achtung: Vermeiden Sie Temperaturen von über 50 °C. Die empfohlene Umgebungstemperatur zum Laden liegt zwischen 5 °C und 35 °C.

Putzanleitung

Putztechnik

Befeuchten Sie die Aufsteckbürste und tragen Sie eine Zahncreme Ihrer Wahl auf. Um ein Verspritzen zu vermeiden, führen Sie die Aufsteckbürste zunächst an Ihre Zähne, bevor Sie das Gerät einschalten (Bild 2). Wenn Sie eine der **Oral-B oszillierenden-rotierenden Aufsteckbürsten** verwenden, führen Sie die Bürste langsam von Zahn zu Zahn und halten Sie den Bürstenkopf für einige Sekunden auf jeder einzelnen Zahnoberfläche (Bild 5). Wenn Sie die **Oral-B «TriZone» Aufsteckbürste** verwenden, setzen Sie die Borsten leicht angewinkelt zum Zahnfleischrand auf. Wenden Sie etwas Druck an und putzen Sie mit Vor- und Rückbewegungen, als würden Sie eine manuelle Handzahnbürste verwenden.

Unabhängig von der Aufsteckbürste, vergessen Sie nicht alle drei Seiten Ihrer Zähne zu putzen: die Außenseiten, die Innenseiten und die Kauflächen. Putzen Sie alle vier Kieferquadranten gleichmäßig. Üben Sie nicht zu viel Druck aus, lassen Sie die Bürste einfach die Arbeit machen.

Um mehr über die korrekte Putztechnik für Sie zu erfahren, fragen Sie Ihren Zahnarzt oder Dentalhygieniker.

In den ersten Tagen der Verwendung Ihrer Zahnbürste kann es zu leichtem Zahnfleischbluten kommen. In der Regel hört dies nach einigen Tagen auf. Falls es länger als 2 Wochen andauert, sollten Sie Ihren Zahnarzt aufsuchen. Falls Sie empfindliche/s Zähne und/oder Zahnfleisch haben, empfiehlt Ihnen Oral-B den «Sensitiv» Modus zu benutzen (modellabhängig) (optional in Kombination mit einer Oral-B «Sensitive» Aufsteckbürste).

Putzmodi (modellabhängig)

1-Putzmodus	2-Putzmodi	3-Putzmodi	4-Putzmodi	Putzmodus (mit Handstück Typ 3766)
✓	✓	✓	✓	Tägliche Reinigung – Standard-Reinigungsmodus für die tägliche Anwendung
	✓	✓	✓	Sensitiv – Sanfte und dennoch gründliche Reinigung für empfindliche Bereiche
		✓	✓	Aufhellen – Außergewöhnliche Polierleistung für den gelegentlichen oder täglichen Gebrauch
			✓	Zahnfleisch-Schutz – Sanfte Massage des Zahnfleisches

Wie Sie die Modi wechseln:

Ihre Zahnbürste beginnt automatisch im «Tägliche Reinigung» Modus. Um zu den anderen Modi zu wechseln, drücken Sie den An-/Aus-schalter. Um die Zahnbürste auszuschalten, halten Sie den Ein-/Ausschalter gedrückt, bis der Motor stoppt.

Professional Timer

Ein kurzes, stotterndes Geräusch erinnert Sie in 30-Sekunden-Intervallen, alle vier Kieferquadranten gleich lang zu putzen (Bild 3). Ein längeres, stotterndes Geräusch zeigt das Erreichen der vom Zahnarzt empfohlenen zweiminütigen Putzzeit an. Wenn das Handstück kurzzeitig während des Putzens ausgeschaltet wird, speichert die Zahnbürste die ausgeführte Putzzeit für 30 Sekunden. Wenn die Unterbrechung länger als 30 Sekunden andauert, setzt sich der Timer zurück.

Visuelle Andruckkontrolle

Wenn Sie beim Zähneputzen zu starken Druck ausüben, leuchtet die rote Andruckkontrollleuchte (b) (modellabhängig) auf und erinnert Sie daran, den Druck zu verringern. Zudem werden die Pulsationen langsamer und hören schließlich auf und die oszillierende Rotation des Bürstenkopfes wird reduziert (im Modus «Tägliche Reinigung» und «Sensitiv») (Bild 4). Überprüfen Sie von Zeit zu Zeit die Funktion des Andrucksensors, indem Sie im eingeschalteten Zustand der Zahnbürste leicht gegen den Bürstenkopf drücken.

Aufsteckbürsten

Die meisten Oral-B Aufsteckbürsten verfügen über blaue INDICATOR®-Borsten, die Ihnen anzeigen, wann der Bürstenkopf getauscht werden sollte. Bei gründlichem Putzen, zweimal täglich für zwei Minuten, verblasst die blaue Farbe nach etwa 3 Monaten zur Hälfte und zeigt damit an, dass der Bürstenkopf gewechselt werden sollte. Falls die blaue Farbe bereits vorher verblasst, üben Sie ggf. zu viel Druck auf Ihre Zähne und Ihr Zahnfleisch aus.

Wir empfehlen, die Oral-B «Tiefenreinigung» und «3D White» Aufsteckbürsten nicht bei festsitzenden Zahnspangen zu verwenden. Sie können alternativ die Oral-B «Ortho Care» Aufsteckbürste verwenden, die speziell für Zahnspangenträger entwickelt wurde.

Reinigungsempfehlungen

Spülen Sie die Aufsteckbürste nach jedem Gebrauch bei eingeschaltetem Handstück gründlich unter fließendem Wasser ab. Schalten Sie das Handstück aus und entfernen Sie die Aufsteckbürste. Spülen Sie beide Teile separat unter fließendem Wasser und trocknen Sie diese vor dem Zusammensetzen der Zahnbürste ab. Ziehen Sie vor der Reinigung den Stecker des Ladeteils aus der Steckdose. Das Aufbewahrungsfach für Aufsteckbürsten mit Schutzabdeckung (i) und die Halterung für Aufsteckbürsten (h) sind spülmaschineneeignet. Das Ladeteil (g), das Reise-Etui (j) und der Aufbewahrungsbeutel für das Ladeteil (k) sollten ausschließlich mit einem feuchten Tuch gereinigt werden (Bild 6). Stellen Sie sicher, dass Sie das Handstück/die Aufsteckbürsten nur sauber und trocken im Reise-Etui (j) aufbewahren.

Änderungen vorbehalten.

Umweltangaben

Dieses Gerät enthält Akkus und/oder recyclingfähigen Elektroschrott. Im Sinne des Umweltschutzes darf dieses Gerät am Ende seiner Lebensdauer nicht mit dem Hausmüll entsorgt werden. Die Entsorgung kann über lokal autorisierte Rückgabe- und Sammelstellen erfolgen.



Garantie

Wir gewähren für dieses Produkt eine zweijährige Garantie, die mit dem Kaufdatum beginnt. Innerhalb der Garantiefrist beseitigen wir Mängel am Gerät aufgrund von Material- oder Verarbeitungsfehlern kostenlos, nach unserem Ermessen entweder durch Reparatur oder den kompletten Ersatz des Geräts. Je nach Verfügbarkeit kann der Austausch eines Geräts dazu führen, dass Sie eine andere Farbe oder ein gleichwertiges Modell erhalten.

Von dieser Garantie sind ausgenommen: Schäden durch unsachgemäßen Gebrauch, normaler Verschleiß, insbesondere die Aufsteckbürsten betreffend, und Abnutzung sowie Mängel, die den Wert oder die Gebrauchstauglichkeit des Geräts nur unerheblich beeinflussen.

Diese Garantie erlischt bei Reparaturen durch nicht autorisierte Personen sowie bei Verwendung anderer Teile als der Original-Ersatzteile von Braun.

Um den Service innerhalb der Garantiefrist in Anspruch zu nehmen, reichen Sie das komplette Gerät zusammen mit Ihrem Kaufbeleg an einem von Braun autorisierten Oral-B Kundenbetreuungszentrum ein oder schicken Sie es per Post.

30 Tage ohne Risiko testen

Garantierte Zufriedenheit oder Geld zurück!

Mehr auf www.oralb.de oder unter:

(DE) (AT) 00 800 27 28 64 63

(CH) 08 44 - 88 40 10

English

Your **Oral-B®** toothbrush has been carefully designed to offer you and your family a unique brushing experience that is both safe and effective.

IMPORTANT

- Periodically check the entire product/cord for damage. A damaged or non-functioning unit should no longer be used. If the product/cord is damaged, take it to an Oral-B Service Centre. Do not modify or repair the product. This may cause fire, electric shock or injury.
- Usage by children under age 3 is not recommended. Toothbrushes can be used by children and persons with reduced physical, sensory or mental capabilities or lack of experience and knowledge, if they have been given supervision or instruction concerning use of the appliance in a safe way and understand the hazards involved.
- Cleaning and maintenance shall not be performed by children.
- Children shall not play with the appliance.
- Use this product only for its intended use as described in this manual. Do not use attachments which are not recommended by the manufacturer. Only use charger provided with your appliance.

WARNING

- Do not place the charger in water or liquid or store where it can fall or be pulled into a tub or sink. Do not reach for it when fallen into water. Unplug immediately.
- This appliance contains batteries that are non-replaceable. Do not open and disassemble device. For battery recycling please dispose whole device according to local environmental regulations. Opening the handle will destroy the appliance and invalidate the warranty.
- When unplugging, always hold the power plug instead of the cord. Do not touch the power plug with wet hands. This can cause an electric shock.
- If you are undergoing treatment for any oral care condition, consult your dental professional prior to use.
- This toothbrush is a personal care device and is not intended for use on multiple patients in a dental practice or institution.
- For tooth brushing only. Do not chew or bite on brush. Do not use as a toy or without adult supervision.

To avoid brush head breakage which may generate a small parts choking hazard or damage teeth:

- Prior to each use, ensure the brush head fits well. Discontinue use of the toothbrush, if brush head no longer fits properly. Never use without a brush head.
- If the toothbrush handle is dropped, the brush head should be replaced before the next use even if no damage is visible.
- Replace brush head every 3 months or sooner if brush head becomes worn.
- Clean brush head properly after each use (see «Cleaning recommendations» paragraph). Proper cleaning ensures the safe use and functional life of the toothbrush.

Description

- a Brush head
- b Pressure sensor light (depending on model)
- c On/off button (mode selection)
- d Handle
- e Charge indicator light
- f Low charge indicator light
- g Charger

Accessories (depending on model):

- h Brush head holder
- i Brush head compartment with protective cover
- j Travel case (design may vary)
- k Charger pouch

Note: Content may vary based on the model purchased.

Specifications

For voltage specifications please refer to the bottom of the charging unit.
Noise level: ≤ 65 dB (A)

Charging and Operating

Your toothbrush is electrically safe and designed for use in the bathroom.

- You may use your toothbrush right away or charge it briefly by placing it on the plugged-in charger (g).
Note: In case the battery is empty (no charging light illuminated (e/f) while charging or no reaction when pressing the on/off button (c)), charge at least for 30 minutes.
- The green charge indicator light (e) flashes while the handle is being charged. Once it is fully charged, the light turns off. A full charge typically takes 12 hours and enables at least 2 weeks of regular brushing (twice a day, 2 minutes) (picture 1).
Note: After deep discharge, the charge indicator light might not flash immediately; it can take up to 30 minutes.
- If the battery is running low, the red charge indicator light (f) is flashing for a few seconds when turning your toothbrush on/off and the motor is reducing its speed. Once the battery is empty, the motor will stop; it will need at least a 30-minute charge for one usage.
- You can always store the handle on the plugged-in charging unit; a battery overcharge is prevented by device.
Note: Store handle at room temperature for optimal battery maintenance.
Caution: Do not expose handle to temperatures higher than 50 °C. Recommended ambient temperature for charging is 5 °C to 35 °C.

Using your toothbrush

Brushing technique

Wet brush head and apply any kind of toothpaste. To avoid splashing, guide the brush head to your teeth before switching on the appliance (picture 2). When brushing your teeth with one of the Oral-B **oscillating-rotating brush heads** guide the brush head slowly from tooth to tooth, spending a few seconds on each tooth surface (picture 5). When using the Oral-B «**TriZone**» **brush head** place the

toothbrush bristles against the teeth at a slight angle towards the gumline. Apply light pressure and start brushing in back and forth motions, just like you would do with a manual toothbrush. With any brush head do not forget to brush all 3 surfaces of your teeth: chewing, outer and inner surfaces. Brush all four quadrants of your mouth equally. You may also consult your dentist or dental hygienist about the right technique for you.

In the first days of using any electric toothbrush, your gums may bleed slightly. In general, bleeding should stop after a few days. Should it persist after 2 weeks, please consult your dentist or dental hygienist. If you have sensitive teeth and/or gums, Oral-B recommends using the «Sensitive» mode (depending on model) (optional in combination with an Oral-B «Sensitive» brush head).

Brushing modes (depending on model)

1-mode	2-modes	3-modes	4-modes	Brushing modes (for handle type 3766)
✓	✓	✓	✓	Daily Clean – Standard for daily mouth cleaning
	✓	✓	✓	Sensitive – Gentle, yet thorough cleaning for sensitive areas
		✓	✓	Whitening – Exceptional polishing for occasional or everyday use
			✓	Gum Care – Gentle massage of gums

How to switch between modes:

Your toothbrush automatically starts in the «Daily Clean» mode. To switch to other modes, successively press the on/off button. Switch off the toothbrush by holding the on/off button until the motor stops.

Professional Timer

A short stuttering sound at 30-second intervals reminds you to brush all four quadrants of your mouth equally (picture 3). A long stuttering sound indicates the end of the professionally recommended 2-minute brushing time.

If the toothbrush is turned off during brushing, the elapsed brushing time will be memorised for 30 seconds. When pausing longer than 30 seconds the timer resets.

Pressure sensor

If too much pressure is applied, the pressure sensor light (b) (depending on model) will light up in red, notifying you to reduce pressure. In addition the pulsation of the brush head will stop and the oscillation movement of the brush head will be reduced (during «Daily Clean», and «Sensitive» mode) (picture 4).

Periodically check the operation of the pressure sensor by pressing moderately on the brush head during use.

Brush heads

Most Oral-B brush heads feature light blue INDICATOR® bristles to help you monitor brush head replacement need. With thorough brushing, twice a day for two minutes, the blue color will fade halfway approximately within 3 months, indicating the need to exchange your brush head. If the bristles splay before the color recedes, you may exert too much pressure on teeth and gums.

We do not recommend using the Oral-B «FlossAction» or Oral-B «3D White» brush head with braces. You may use the Oral-B «Ortho» brush head, specifically designed to clean around braces and wires.

Cleaning recommendations

After brushing, rinse your brush head under running water with the handle switched on. Switch off and remove the brush head. Clean handle and brush head separately; wipe them dry before reassembling. Unplug the charging unit before cleaning. Brush head compartment/ protective cover (i) and brush head holder (h) are dishwasher-safe. The charger (g), travel case (j) and charger pouch (k) should be cleaned with a damp cloth only (picture 6). Make sure to store only cleaned and dried handle/brush heads in the travel case (j).

Subject to change without notice.

Environmental Notice

Product contains batteries and/or recyclable electric waste. For environment protection do not dispose in household waste, but for recycling take to electric waste collection points provided in your country.



Guarantee

We grant 2 years limited guarantee on the product commencing on the date of purchase. Within the guarantee period we will eliminate, free of charge, any defects in the appliance resulting from faults in materials or workmanship, either by repairing or replacing the complete appliance as we may choose. Depending on availability replacement of a unit might result in a different color or an equivalent model.

This guarantee does not cover: damage due to improper use, normal wear or use, especially regarding the brush heads, as well as defects that have a negligible effect on the value or operation of the appliance.

The guarantee becomes void if repairs are undertaken by unauthorised persons and if original Braun parts are not used.

To obtain service within the guarantee period, hand in or send the complete appliance with your sales receipt to an authorised Oral-B Braun Service Centre.

UK only:

This guarantee in no way affects your rights under statutory law.

30 Day Risk Free Trial

Satisfaction guaranteed or your money back!

Full details at www.oralb.com or call:

UK 0800 731 1792

IE 1800 509 448

Français

Votre brosse à dents **Oral-B®** a été conçue avec le plus grand soin pour vous offrir, à vous et à votre famille, une expérience de brossage unique, efficace et sûre.

IMPORTANT

- Vérifier régulièrement l'état général de l'appareil/du cordon d'alimentation. Si l'appareil est endommagé ou ne fonctionne plus, cesser toute utilisation. Si l'appareil/

le cordon d'alimentation est endommagé, l'apporter dans un centre de service Oral-B. Ne cherchez pas à réparer ni à modifier le produit. Cela pourrait être cause d'incendie, de décharge électrique ou de blessure.

- Cet appareil n'est pas destiné aux enfants de moins de 3 ans. Les brosses à dents peuvent être utilisées par des enfants et des personnes dont les capacités physiques, sensorielles ou mentales sont réduites, ou par des personnes dénuées d'expérience ou de connaissance, si elles ont pu bénéficier par l'intermédiaire d'une personne responsable de leur sécurité, d'une surveillance ou d'instructions préalables concernant l'utilisation de l'appareil de manière sûre, et qu'elles ont compris les risques encourus par l'utilisation de l'appareil.
- Le nettoyage et l'entretien ne doivent pas être assurés par des enfants.
- Il convient de surveiller les enfants pour s'assurer qu'ils ne jouent pas avec l'appareil.
- Utilisez ce produit uniquement pour l'usage prévu, tel que décrit dans cette notice. N'utilisez pas d'accessoires autres que ceux recommandés par le fabricant. Utilisez uniquement le chargeur fourni avec l'appareil.

ATTENTION

- Évitez tout contact du chargeur avec de l'eau ou tout autre liquide. Ne posez pas et ne rangez pas le chargeur dans un endroit d'où il risquerait de tomber dans une baignoire ou un lavabo. Ne ramassez jamais le chargeur s'il est tombé dans l'eau. Débranchez l'appareil immédiatement.
- Cet appareil contient des batteries qui ne sont pas remplaçables. Ne pas ouvrir ni démonter l'appareil. Pour le recyclage de la batterie, veuillez déposer l'appareil complet dans des lieux de collecte adaptés pour le recyclage. L'ouverture du corps de brosse va détruire l'appareil et annulera la garantie.
- Pour débrancher, tirez sur la prise elle-même et jamais sur le cordon. Ne touchez pas la prise d'alimentation avec les mains mouillées. Vous risqueriez de recevoir une décharge électrique.
- Si vous êtes actuellement suivi(e) pour des problèmes bucco-dentaires, demandez l'avis de votre dentiste avant d'utiliser cet appareil.
- Cette brosse à dents est un appareil de soin personnel. Elle n'est pas destinée à un usage par de multiples patients dans un cabinet dentaire ou dans un centre de soins dentaires.
- Uniquement pour le brossage des dents. Ne pas mâcher ou mordre. Ne pas utiliser comme un jouet ou sans la surveillance d'un adulte.

Afin d'éviter que la brosse ne se détériore et que ses petites pièces ne présentent un risque d'étouffement ou n'endommagent les dents :

- Avant chaque utilisation, s'assurer que la brosse soit correctement enclenchée. Cesser l'utilisation de la brosse à dents, si la brosse ne s'enclenche plus correctement. Ne jamais utiliser l'appareil sans brosse.
- Si le manche de la brosse à dents tombe, la brosse devra être remplacée avant la prochaine utilisation, même si aucun dommage visible n'est constaté.
- Remplacer la brosse tous les 3 mois ou avant si la brosse est usée.
- Nettoyer la brosse correctement après chaque utilisation (voir le paragraphe «Recommandations d'entretien»). Un nettoyage approprié assure une utilisation en toute sécurité et prolonge la durée de fonctionnement de la brosse à dents.

Description

- a Brosse
- b Indicateur de pression lumineux (suivant le modèle)
- c Bouton marche/arrêt (sélection des modes de brossage)
- d Corps de brosse
- e Indicateur de charge
- f Indicateur de faible charge
- g Chargeur

Accessoires (suivant le modèle) :

- h Porte-brosses
- i Porte-brosses avec couvercle de protection
- j Etui de voyage (le design peut varier)
- k Pochette pour chargeur

A noter : le contenu peut varier suivant le modèle acheté

Spécifications

Les caractéristiques électriques du produit sont inscrites sous le chargeur.

Niveau sonore : ≤65 dB (A)

Chargement et information d'utilisation

Votre brosse à dents est dotée d'un manche étanche, protégé contre les accidents électriques et conçu pour être utilisé dans une salle de bain.

- Vous pouvez utiliser votre brosse tout de suite ou la charger en la plaçant sur le chargeur (g) branché.
Note: Au cas où la batterie est vide (l'indicateur de charge (e/f) ne s'allume pas lorsque vous chargez ou il n'y a aucune réaction lorsque vous appuyez sur le bouton Marche/Arrêt (c)), chargez la brosse pendant au moins 30 minutes.
- Le voyant lumineux vert (e) clignote indiquant que le manche est en cours de charge. Quand la batterie est complètement chargée, l'indicateur de charge s'éteint. Une charge complète prend typiquement 12 heures et offre une autonomie d'au moins 2 semaines de brossage régulier (2 brossages de 2 minutes chaque jour) (image 1).
Note : Après une décharge prolongée, il se peut que le voyant ne s'allume pas immédiatement, cela peut prendre jusqu'à 30 minutes.

- Si la batterie est faible, l'indicateur de charge (f) clignote en rouge pendant quelques secondes lorsque vous appuyez sur le bouton marche/arrêt et la vitesse du moteur est réduite. Si la batterie est vide, le moteur s'arrête; 30 minutes de charge seront nécessaires avant le prochain brosseage.
- Le manche peut rester posé sur le chargeur pour que la brosse à dents conserve sa pleine capacité. Il n'y a aucun risque de surcharge. Note : Conservez le manche à température ambiante pour l'entretien optimal de la batterie.

Attention: Ne pas exposer le manche à des températures supérieures à 50 °C. La température ambiante recommandée pour le chargement est entre 5 °C et 35 °C.

Utiliser votre brosse à dents

Technique de brosseage

Humectez la brosette et appliquez du dentifrice ; vous pouvez utiliser tous types de dentifrices. Pour éviter les éclaboussures, placez la brosette sur vos dents avant de mettre la brosse à dents en marche (image 2). Lorsque vous vous brossez les dents avec une des **brossettes oscillo-rotatives** Oral-B, déplacez doucement la brosette d'une dent à l'autre, en passant quelques secondes sur la surface de chaque dent (image 5).

Lorsque vous vous brossez les dents avec la **brossette «TriZone»**, placez la brosse à dents contre les dents avec une petite inclinaison vers la gencive. Appliquez une légère pression et commencez à broser avec un mouvement de va-et-vient comme vous le feriez avec une brosse à dents manuelle. Avec toutes les brosettes, brossez les 3 surfaces de vos dents: surfaces de mastication, extérieures et intérieures. Brossez les quatre quadrants de votre bouche de manière égale. Vous pouvez également consulter votre dentiste au sujet de la technique qui vous conviendrait.

Pendant les premiers jours d'utilisation de votre brosse à dents électrique, il est possible que vos gencives saignent légèrement. En général, les saignements devraient cesser au bout de quelques jours. S'ils persistent plus de deux semaines, consultez votre dentiste. Si vous avez des dents ou des gencives sensibles, Oral-B vous conseille de vous broser les dents en mode «Douceur» (suivant le modèle) (vous pouvez combiner ce mode avec la brosette Oral-B «Sensitive»).

Modes de brosseage (selon le modèle)

1-mode	2-modes	3-modes	4-modes	Modes de brosseage (avec le type de corps de brosse 3766)
✓	✓	✓	✓	Propreté – Mode standard pour un nettoyage quotidien
	✓	✓	✓	Douceur – Nettoyage des zones sensibles en douceur mais en profondeur
		✓	✓	Blancheur – Polissage exceptionnel pour un usage occasionnel ou quotidien
			✓	Soin des gencives – Massage en douceur des gencives

Comment passer d'un mode à un autre :

Lorsque vous pressez le bouton marche/arrêt, votre brosse à dents se met automatiquement en mode «Propreté». Pour passer aux autres modes, appuyez sur le bouton marche/arrêt. Si vous vous voulez arrêter votre brosse à dents, appuyez sur le bouton marche/arrêt et maintenez-le enfoncé jusqu'à ce que le moteur s'arrête.

Minuteur Professionnel

Un bref signal sonore toutes les 30 secondes vous rappelle de broser les 4 quadrants de votre bouche de manière égale (image 3). Il indique par un long signal sonore que vous avez atteint les 2 minutes de brosseage recommandées par les dentistes.

Si la brosse à dents est arrêtée pendant le brosseage, le minuteur mémorise le temps de brosseage écoulé pendant 30 secondes. Le minuteur se remet à zéro après une pause de plus de 30 secondes.

Capteur de pression

Si trop de pression est appliquée, l'indicateur de pression lumineux (b) (suivant le modèle) s'allume en rouge, vous rappelant de réduire la pression. De plus, les pulsations de la brosse vont s'arrêter et les mouvements d'oscillations de la brosette vont ralentir (en mode «Propreté» et «Douceur» (image 4).

Vérifiez de temps en temps le bon fonctionnement du capteur en pressant modérément sur la brosette pendant l'utilisation.

Brossettes

La plupart des brosettes Oral-B possèdent des poils bleus INDICATOR® qui vous aident à identifier quand la brosette doit être remplacée. Dans le cadre d'une utilisation rigoureuse, deux fois par jour pendant deux minutes, les poils bleus se décolorent au bout d'environ 3 mois, indiquant le besoin de remplacer la brosette. Si les poils s'écartent avant leur décoloration, il se peut que vous exerciez une pression trop forte sur vos dents et vos gencives.

Il est déconseillé d'utiliser les brosettes Oral-B «FlossAction» et Oral-B «3D White» avec des appareils orthodontiques. Dans ce cas, nous recommandons plutôt la brosette Oral-B «Orthodontic».

Recommandations d'entretien

Après le brosseage, rincez la brosette à l'eau courante en laissant la brosse à dents en marche. Arrêtez la brosse, retirez la brosette du corps de brosse. Nettoyez les deux éléments séparément, essuyez-les avant de les réassembler. Débranchez la base de chargement avant de la nettoyer. Le compartiment brosettes et le couvercle (i) et le porte-brossettes (h) passent au lave-vaisselle. Le chargeur (g), l'étui de voyage (j) et la pochette pour chargeur (k) peuvent uniquement être nettoyés avec un chiffon humide (image 6). Ne ranger le manche et les brosettes dans l'étui de voyage qu'une fois qu'ils sont propres et secs (j).

Sujet à modification sans préavis.

Respect de l'environnement

Cet appareil contient des batteries rechargeables et/ou des déchets électriques recyclables. Pour la protection de l'environnement, une fois l'appareil en fin de vie, ne le jetez pas avec les déchets ménagers. Veuillez le déposer pour le recycler dans des lieux de collecte adaptés mis à votre disposition dans votre localité.



Garantie

Nous proposons une garantie limitée de 2 ans sur le produit, à compter de la date de l'achat. Pendant la période de garantie, nous résoudrons, sans frais, toute défaillance de l'appareil résultant de défauts de matériaux ou de fabrication, soit en le réparant ou en remplaçant l'intégralité de l'appareil, à notre discrétion. Selon la disponibilité, le remplacement d'un appareil pourrait se faire avec un modèle de couleur différente ou un produit équivalent.

Cette garantie s'étend à tous les pays où cet appareil est fourni par Braun ou ses revendeurs agréés. Cette garantie ne couvre pas : les dommages dus à une mauvaise utilisation, l'usure normale, surtout en

ce qui concerne les brossettes, ainsi que tout défaut ayant un effet négligeable sur la valeur ou le fonctionnement de l'appareil. La garantie est nulle si des personnes non autorisées effectuent des réparations et si des pièces Braun authentiques ne sont pas utilisées.

Pour obtenir le service pendant la période de garantie, amenez ou envoyez l'appareil avec votre ticket de caisse à un centre de service Oral-B Braun agréé.

Le défi 30 jours

Offre satisfait ou remboursé valable dans un délai de 30 jours à compter de la date d'achat. Détails sur www.oralb.fr

Ou appelez-le :

FR – 0 800 944 803 (Service et appel gratuits)

Pour des achats en Belgique

Détails sur www.oralb.be

Pour plus d'informations, contactez notre service du consommateur:

BE: 0800 14592

LU: 800 21172

Español

Su cepillo **Oral-B®** se ha diseñado atentamente para ofrecerle a usted y a su familia una experiencia de cepillado única, segura y efectiva.

IMPORTANTE

- Inspeccione todo el producto/el cable eléctrico periódicamente para confirmar que no esté dañado. No utilice una unidad dañada o que no funcione correctamente. Si el producto/cable está dañado, llévelo a un servicio técnico Oral-B. No altere ni repare el producto. En caso de hacerlo, se podría producir un incendio, una descarga eléctrica o lesiones personales.
- Se desaconseja el uso del dispositivo por parte de niños menores de 3 años. Los niños y las personas con capacidad física, sensorial o psíquica reducida o que no tengan experiencia con el aparato podrán usar los cepillos de dientes bajo supervisión o con instrucciones para usar el aparato de forma segura y siempre que entiendan los posibles peligros.
- La limpieza y el mantenimiento del producto no debe llevarse a cabo por niños.
- Los niños no deben jugar con el aparato.
- Use este producto únicamente para lo que ha sido diseñado, tal y como se muestra en este manual. No utilice ningún accesorio que no sea recomendado por el fabricante. Utilice solo el cargador incluido con el aparato.

AVISO

- No coloque el cargador sobre agua o líquidos ni lo guarde en un lugar donde corra el riesgo de caer en una bañera o un lavabo. No lo recoja si se ha caído en el agua. Desenchúfelo de inmediato.
- Este aparato contiene baterías no reemplazables. No abrir ni desmontar el dispositivo. Para reciclar la batería, deseche el dispositivo completo de acuerdo con las normas medioambientales locales. Abrir el mango destruiría el aparato e invalidaría la garantía.
- Al desenchufar el aparato, sujételo siempre por el enchufe en lugar de por el cable. No toque el enchufe con las manos mojadas, ya que podría producirse una descarga eléctrica. Si está en tratamiento por cualquier problema bucal, consulte a su dentista antes de usar el dispositivo.
- Este cepillo de dientes es un aparato de cuidado personal y no se ha diseñado para ser utilizado por varios pacientes en una consulta o institución dental.
- Para el cepillado de dientes únicamente. No muerda o mastique el cepillo. No utilizar como juguete o sin supervisión de un adulto.

Para evitar la rotura del cabezal, que podría provocar daño en los dientes o peligro de asfixia por pequeños fragmentos:

- Antes de cada uso, asegúrese de que el cabezal está bien ajustado. Interrumpa el uso del cepillo de dientes si el cabezal no está ajustado como debe. Nunca se debe utilizar sin cabezal.
- Si el mango del cepillo de dientes cae al suelo, deberá cambiarse el cabezal antes de volver a utilizarlo, incluso si no se percibe ningún daño visible.
- Sustituya el cabezal cada 3 meses o antes si está desgastado.
- Limpie el cabezal de forma adecuada después de cada uso (véase el párrafo de «Consejos de limpieza»). Una limpieza adecuada garantiza el uso seguro y la vida funcional del cepillo de dientes.

Descripción

- a Cabezal del cepillo
- b Sensor luminoso de presión (según el modelo)
- c Botón de encendido/apagado (selección de modo)
- d Mango
- e Indicador de luz de carga
- f Indicador de luz de batería baja
- g Cargador

Accesorios (dependiendo del modelo):

- h Soporte para el cabezal del cepillo
- i Compartimento del cabezal del cepillo con cubierta protectora
- j Funda de viaje (el diseño puede variar)
- k Funda del Cargador

Nota: El contenido puede variar dependiendo del modelo adquirido.

Especificaciones

Para especificaciones de voltaje consultar la base de la unidad de carga.
Nivel de ruido: ≤65 dB (A)

Carga y funcionamiento

El cepillo de dientes cuenta con un mango resistente al agua electrónicamente seguro y diseñado para utilizarlo en el baño.

- Puede utilizar su cepillo de dientes inmediatamente o colocarlo en el cargador brevemente (g).
Nota: En caso de que el nivel de batería sea bajo (si no se enciende la luz de carga [e/f] mientras se carga o no reacciona cuando se pulsa el botón de encendido/apagado [c]), cargar al menos durante 30 minutos.
- La luz indicadora de carga verde (e) parpadea mientras se carga el mango. Una vez que esté totalmente cargado, la luz se apaga. La carga completa suele durar 12 horas y permite un funcionamiento de al menos 2 semanas con un uso normal (2 veces al día, durante 2 minutos) (imagen 1).
Nota: Tras una descarga completa, es posible que la luz indicadora de carga no parpadee inmediatamente; puede tardar hasta 30 minutos.
- Si el nivel de batería es bajo, la luz roja indicadora de carga (f) parpadea durante unos segundos al apagar/encender su cepillo y el motor reduce la velocidad. Una vez que se haya descargado la batería, el motor se parará; será necesario cargar el aparato durante al menos 30 minutos para poder usarlo una vez.
- Puede guardar el cepillo colocado sobre la estación de carga. El mismo dispositivo previene la sobrecarga.
Nota: Se recomienda almacenar el mango a temperatura ambiente para un mantenimiento óptimo de la batería.
Precaución: No exponer el mango a temperaturas superiores a 50 °C. La temperatura recomendada para la carga debe encontrarse entre los 5 °C y los 35 °C.

Uso del cepillo de dientes

Técnica de cepillado

Moje el cabezal del cepillo de dientes y aplique cualquier pasta dentífrica. Para evitar salpicaduras, acerque el cabezal del cepillo hacia sus dientes antes de encenderlo (imagen 2). Cuando se cepille los dientes con uno de los **cabezales oscilantes rotacionales** de Oral-B, desplace el cabezal del cepillo lentamente diente por diente, manteniéndolo durante unos segundos sobre cada diente (imagen 5). Cuando use el **cabezal «TriZone»** de Oral-B, coloque los filamentos del cepillo de dientes sobre los dientes con un ligero ángulo hacia la línea de las encías. Aplique una ligera presión y empiece a cepillar realizando movimientos hacia delante y hacia atrás, tal y como haría con un cepillo de dientes manual. Independientemente del cabezal, no se olvide de cepillar las tres superficies de sus dientes: la de masticado, el exterior y el interior. Cepille los cuatro cuadrantes de su boca de manera uniforme. También puede preguntar a su dentista o a su higienista dental sobre la técnica más adecuada para usted.

Durante los primeros días de uso de cualquier cepillo eléctrico, las encías podrían sangrar ligeramente. En condiciones normales, el sangrado debería detenerse en unos días.

Si persistiera durante más de dos semanas, consulte a su dentista o a su higienista dental. Si tiene encías o dientes sensibles, Oral-B recomienda utilizar el modo Sensible (dependiendo del modelo) (opcional si se usa con el cabezal «Sensible» de Oral-B).

Modos de cepillado (dependiendo del modelo)

1 modo	2 modos	3 modos	4 modos	Modos de cepillado (para el mango tipo 3766)
✓	✓	✓	✓	Limpieza diaria – Estándar para una limpieza bucodental diaria
	✓	✓	✓	Dientes sensibles – Limpieza suave pero profunda para las zonas sensibles
		✓	✓	Blanqueador – Un pulido excepcional para un uso ocasional o diario
			✓	Cuidado de las encías – Suave masaje de las encías

Como cambiar de modo:

Su cepillo de dientes comienza automáticamente en el modo «Limpieza Diaria». Para cambiar a otros modos, pulse sucesivamente el botón de encendido/apagado. Apague el cepillo manteniendo pulsado el botón de encendido/apagado hasta que se pare el motor.

Temporizador profesional

Cada 30 segundos, un pitido corto le recuerda que debe cepillarse los cuatro cuadrantes de la boca equitativamente (imagen 3). Un pitido largo indica el final de los 2 minutos que debe durar el cepillado, según recomiendan los profesionales.

Si apaga el cepillo durante el cepillado, el tiempo de cepillado transcurrido se memorizará como 30 segundos. Cuando se hace una pausa que supera los 30 segundos, el temporizador se reinicia.

Sensor de presión

Si se ejerce demasiada presión, la luz del sensor de presión (b) (depende del modelo) se iluminará en rojo para avisarle de que debe reducir la presión. Además, las pulsaciones del cabezal se detendrán y el movimiento de oscilación se reducirá (en los modos «Limpieza Diaria» y «Sensible») (imagen 4).

Revise de forma periódica el funcionamiento del sensor de presión. Para ello, puede ejercer una presión moderada sobre el cabezal durante el uso.

Cabezales del cepillo

La mayoría de los cabezales Oral-B disponen de filamentos INDICATOR® de color azul claro para ayudarle a saber cuándo debe cambiar el cabezal. Si se cepilla minuciosamente dos veces al día durante dos minutos, el color azul se disipará a la mitad aproximadamente en 3 meses; esto indica que es necesario cambiar el cabezal. Si los filamentos se separan antes de que el color se disipe significa que ha ejercido demasiada presión sobre sus dientes y encías.

No recomendamos utilizar el cabezal Oral-B «FlossAction» ni Oral-B «3D White» con ortodoncia. Puede usar el cabezal Oral-B «Ortho», diseñado específicamente para limpiar alrededor de los aparatos.

Consejos de limpieza

Después de cepillarse los dientes, abra el grifo y enjuague el cabezal con el mango encendido. Apáguelo y retire el cabezal. Limpie el mango y el cabezal por separado; séquelos antes de volver a encajarlos. Desenchufe la unidad de recarga antes de limpiarla. El compartimento del cabezal del cepillo/cubierta protectora (i) y el soporte para cabezal (h) pueden lavarse en el lavavajillas. El cargador (g), la funda de viaje (j) y funda del cargador (k) deben limpiarse únicamente con un paño húmedo (imagen 6). Asegúrese de almacenar solo los cabezales y mango del cepillo de dientes limpios y secos en el estuche de viaje (j).

Sujeto a modificaciones sin previo aviso.

Medio ambiente

Este producto contiene baterías y/o materiales eléctricos reciclables. Para proteger el medio ambiente, no lo tire a la basura. Puede depositarlo en los espacios especiales de reciclado disponibles en su país.



Garantía

Aseguramos 2 años de garantía desde el día de la compra del producto. El producto tiene una garantía limitada de 2 años a partir de la fecha de compra. Durante el periodo de garantía solucionaremos cualquier defecto de material o de construcción del aparato de forma gratuita mediante la reparación o sustitución completa del mismo, según consideremos oportuno. Dependiendo de la disponibilidad, la sustitución de una unidad puede resultar en el envío de un modelo equivalente o de un color diferente.

Esta garantía no cubre los desperfectos causados en los siguientes casos: Uso inapropiado, desgaste normal por uso, especialmente en lo relativo a los cabezales del cepillo, así como uso negligente del mismo.

La garantía se invalida si la reparación es llevada a cabo por personas no autorizadas o por el uso de elementos que no sean Braun. Para acceder al servicio durante el período de garantía, por favor entregue o envíe su cepillo completo así como la factura a un servicio post-venta autorizado Oral-B Braun.

30 días de prueba

Si no queda satisfecho, le devolvemos su dinero.

Conozca las condiciones en www.oralb.com o llame al teléfono **900 814 208**.

Português

A escova de dentes **Oral-B®** foi cuidadosamente concebida para lhe oferecer a si e à sua família uma experiência única de escovagem segura e eficaz.

IMPORTANTE

- Certifique-se periodicamente de que todo o produto/cabo não está danificado. Se um elemento se apresentar danificado, ou se não funcionar, não deverá ser utilizado. Se o produto/cabo estiver danificado, leve-o a um Centro de Assistência da Oral-B. Não modifique nem tente reparar o produto. Tal poderá causar um incêndio, choque elétrico ou lesão.
- Não se recomenda a utilização por crianças com idade inferior a 3 anos. As escovas de dentes podem ser utilizadas por crianças e pessoas com capacidades físicas, sensoriais ou mentais diminuídas ou falta de experiência e conhecimento, sob supervisão ou instrução relativamente à utilização do equipamento de forma segura e desde que compreendam os perigos envolvidos.
- A limpeza e manutenção não devem ser realizadas por crianças.
- As crianças não devem brincar com o aparelho.
- Utilize este produto apenas para o uso a que se destina, conforme descrito neste manual. Não utilize acessórios que não sejam recomendados pelo fabricante. Utilize unicamente o carregador fornecido com o seu aparelho.

PRECAUÇÕES

- Não coloque o carregador dentro de água ou líquido nem o armazene onde possa cair ou ser puxado para uma banheira ou lavatório. Não toque no carregador se este cair dentro de água. Desligue-o imediatamente da tomada.
- Este aparelho contém pilhas não substituíveis. Não abra nem desmonte o dispositivo. Para reciclar a bateria, elimine o dispositivo por completo de acordo com os regulamentos ambientais locais. Abrir o cabo irá destruir o aparelho e invalidar a garantia.
- Ao desligar da tomada, segure sempre a ficha e não o cabo. Não toque na ficha com as mãos molhadas. Pode causar choque elétrico.
- Consulte o seu médico dentista antes de utilizar o aparelho, caso esteja a ser submetido a tratamentos para qualquer situação de cuidados orais.
- Esta escova de dentes é um dispositivo de cuidados pessoais e não se destina a ser utilizado por vários doentes num consultório ou instituição.

Para evitar a quebra da cabeça da escova que pode representar um risco de asfixia com as peças pequenas ou danificar os dentes:

- Antes de qualquer utilização, garanta que a cabeça da escova está bem encaixada. Não volte a utilizar a escova de dentes se a cabeça da escova já não encaixar devidamente. Nunca a utilize sem uma cabeça da escova.
- Se o cabo da escova de dentes cair, a cabeça da escova deve ser substituída antes da utilização seguinte, mesmo que não existam danos visíveis
- Substitua a cabeça da escova a cada 3 meses ou antes, se esta se apresentar gasta.
- Limpe a cabeça da escova devidamente após cada utilização (ver o parágrafo «Recomendações de limpeza»). A limpeza adequada garante a utilização segura e uma maior vida útil da escova de dentes.

- Apenas para escovar os dentes. Não mastigar ou morder a escova. Não usar como brinquedo ou sem supervisão de um adulto.

Descrição

- a Cabeça de escova
- b Luz do sensor de pressão (dependendo do modelo)
- c Botão on/off (seleção de modo)
- d Cabo
- e Luz indicadora de carga
- f Luz indicadora de bateria fraca
- g Carregador

Acessórios (dependendo do modelo):

- i Suporte para cabeça de escova
- h Compartimento para cabeças de escova com tampa protetora
- j Estojo de viagem (o design pode variar)
- k Bolsa para o carregador

Nota: O conteúdo poderá variar consoante o modelo adquirido.

Especificações eléctricas

Para verificar as especificações eléctricas, consulte o fundo da base de carregamento.

Nível de ruído: ≤65 dB (A)

Carregamento e funcionamento

A sua escova de dentes tem um cabo à prova de água, seguro a nível eléctrico e concebido para ser utilizado na casa de banho.

- Poderá utilizar a escova de dentes de imediato ou carregá-la rapidamente colocando-a no carregador ligado (g).
Nota: Caso a bateria esteja descarregada (sem nenhuma luz de carga ligada (e/f) ao carregar ou sem qualquer reacção quando premir o botão ligar/desligar (c)), carregue a escova durante pelo menos 30 minutos.
- A luz indicadora de carga verde (e) pisca enquanto o cabo estiver a ser carregado. Assim que estiver totalmente carregado, a luz apaga-se. Habitualmente, uma carga completa demora 12 horas e permite uma utilização de pelo menos 2 semanas de escovagem regular (duas vezes por dia, 2 minutos) (imagem 1).
Nota: Após uma descarga completa, a luz indicadora de carga poderá não piscar imediatamente; poderá demorar até 30 minutos.
- Se a bateria estiver com pouca carga, a luz vermelha indicadora de carga (f) pisca durante alguns segundos quando liga/desliga a sua escova de dentes e o motor reduz a velocidade. Quando a bateria estiver vazia, o motor para; irá precisar de uma carga de pelo menos 30 minutos para uma utilização.
- Pode sempre armazenar o cabo na unidade de carregamento ligada; o dispositivo impede uma sobrecarga da bateria.
Nota: Armazene o cabo à temperatura ambiente para o desempenho ideal da bateria.

Atenção: Não expor o cabo a temperaturas superiores a 50 °C.

A temperatura ambiente recomendada para o carregamento é entre 5 °C e 35 °C.

Utilização da escova de dentes

Técnica de escovagem

Molhe a cabeça da escova e aplique qualquer tipo de pasta dentífrica. Para evitar salpicos, oriente a cabeça da escova para os dentes antes de ligar o aparelho (imagem 2). Ao escovar os dentes com uma das **cabeças oscilantes/rotativas** da Oral-B, oriente a cabeça da escova lentamente de dente para dente, demorando alguns segundos na superfície de cada dente (imagem 5). Ao utilizar **a cabeça TriZone** da Oral-B, coloque as cerdas da escova de dentes ligeiramente inclinadas contra os dentes em direção à linha da gengiva. Aplique uma ligeira pressão e comece a movimentar a escova de dentes para a frente e para trás, como faria com uma escova de dentes manual. Independentemente da cabeça de escova que utilizar, não se esqueça de escovar as três superfícies dos dentes: superfícies de mastigação, exterior e interior. Escove do mesmo modo os quatro quadrantes da sua boca. Também poderá consultar o seu dentista sobre qual a técnica certa para si.

Nos primeiros dias de utilização de qualquer escova de dentes eléctrica, as gengivas podem sangrar ligeiramente. Geralmente, o sangramento deverá parar após alguns dias. Caso persista por mais de 2 semanas, consulte o seu dentista ou higienista oral. Se tem dentes e/ou gengivas sensíveis, a Oral-B recomenda a utilização do modo «Sensível» (dependendo do modelo) (opcional na combinação com uma cabeça de escova «Sensível» da Oral-B).

Modos de escovagem (dependendo do modelo)

1 modo	2 modos	3 modos	4 modos	Modos de escovagem (para cabo tipo 3766)
✓	✓	✓	✓	Limpeza Diária – modo padrão para a limpeza diária da boca
	✓	✓	✓	Pressão Sensível – limpeza suave e profunda para áreas sensíveis
		✓	✓	Branqueamento – polimento excepcional para uso diário ou ocasional
			✓	Cuidado das Gengivas – massaja suavemente as gengivas

Como mudar entre os modos:

A sua escova de dentes começa automaticamente no modo «Limpeza diária». Para mudar para outros modos, prima sucessivamente o botão ligar/desligar. Desligue a escova de dentes mantendo o botão ligar/desligar premido até que o motor pare.

Temporizador profissional

Um som curto intermitente, em intervalos de 30 segundos, lembra que deve escovar os quatro quadrantes da boca de igual forma (imagem 3). Um som longo intermitente indica o fim do tempo de escovagem de 2 minutos recomendado pelos dentistas.

Se a escova de dentes for desligada durante a escovagem, o tempo de escovagem decorrido será memorizado durante 30 segundos. Numa pausa superior a 30 segundos, o temporizador será reiniciado.

Sensor de pressão

Se aplicar demasiada pressão, a luz do sensor de pressão (b) (dependendo do modelo) irá iluminar-se com uma luz vermelha, notificando-o para reduzir a pressão. Além disso, a pulsação da cabeça da escova irá parar e o movimento de oscilação da cabeça da escova será reduzido (durante os modos «Limpeza diária» e «Sensível») (imagem 4).

Verifique periodicamente o funcionamento do sensor de pressão pressionando moderadamente a cabeça da escova durante a escovagem.

Cabeças de escova

A maioria das cabeças de escova Oral-B inclui cerdas INDICATOR® azul claro para o ajudar a monitorizar a necessidade de substituir a

cabeça de escova. Com uma escovagem aprofundada, duas vezes por dia durante dois minutos, a cor azul desvanece até aproximadamente metade das cerdas num período de 3 meses, indicando a necessidade de trocar de cabeça da escova. Se as cerdas ficarem desgastadas antes de a cor desvanecer, poderá estar a exercer demasiada pressão nos dentes e nas gengivas.

Não recomendamos a utilização da cabeça de escova Oral-B «FlossAction» ou Oral-B «3D White» com aparelhos ortodônticos. Poderá utilizar a cabeça de escova «Ortho» da Oral-B, especificamente concebida para limpar em redor dos aparelhos e arames.

Recomendações de limpeza

Após escovar os dentes, enxague a cabeça da escova debaixo de água corrente com o cabo ligado. Desligue e remova a cabeça da escova. Limpe o cabo e a cabeça separadamente; seque-os antes de os montar novamente. Desligue a unidade de carregamento antes da limpeza. A tampa protetora/compartimento da cabeça de escova (i) e o suporte da cabeça de escova (h) podem ser colocados na máquina de lavar loiça. O carregador (g), o estojo de viagem (j) e a bolsa para o carregador (k) devem ser limpos apenas com um pano húmido (fig 6). Certifique-se de que o cabo e as cabeças de escovagem estão secos e limpos antes de os armazenar no estojo de viagem (j).

Sujeito a alterações sem aviso prévio.

Aviso ambiental

O produto contém baterias e/ou resíduos elétricos recicláveis. Para proteção do ambiente, não elimine no lixo doméstico. Recicle, levando o produto aos pontos de colheita de resíduos elétricos existentes no seu país.



Li-Ion

Garantia

Concedemos uma garantia de 2 anos sobre o produto a partir da data de compra. Dentro do período de garantia, iremos eliminar, de forma gratuita, quaisquer defeitos do aparelho resultantes de defeitos do material ou da fabricação, tanto através da reparação como da substituição do aparelho na totalidade, à nossa escolha. Consoante a disponibilidade, a substituição de uma unidade poderá ser feita numa cor diferente ou num modelo equivalente.

Esta garantia não cobre: danos devido a uso indevido, uso ou desgaste normal, especialmente no que diz respeito às cabeças de escova, assim como defeitos que tenham um efeito negligenciável no valor ou funcionamento do aparelho.

A garantia é anulada se forem realizadas reparações por pessoas não autorizadas e se não forem utilizadas peças originais da Braun. Para obter manutenção durante o período da garantia, entregue ou envie o aparelho completo com o comprovativo de compra a um Centro de Apoio de Manutenção ao Cliente da Braun autorizado pela Oral-B.

30 dias para experimentar

Satisfação garantida ou a devolução do seu dinheiro!

Visite www.oralb.com ou ligue para **808 200 033**.

Italiano

Il tuo spazzolino **Oral-B®** è stato accuratamente progettato per offrire a tutta la famiglia un'esperienza di pulizia unica, che unisce sicurezza ed efficacia.

IMPORTANTE

- Controllare periodicamente che il cavo di alimentazione o il prodotto non siano danneggiati. Un'unità danneggiata o non funzionante non deve essere più utilizzata. Qualora il cavo o il prodotto fossero danneggiati, rivolgersi a un Centro Assistenza Oral-B. Non modificare o riparare il prodotto. Ciò potrebbe causare incendi, scosse elettriche o lesioni.
- Non si raccomanda l'uso da parte di bambini di età inferiore a 3 anni. Gli spazzolini possono essere utilizzati dai bambini e da persone con capacità fisiche, sensoriali o mentali ridotte, o che non dispongono dell'esperienza e delle conoscenze necessarie, solo se queste vengono supervisionate o istruite circa l'uso sicuro dell'apparecchio, e comprendono i pericoli derivanti.
- La pulizia e la manutenzione non sono consentite ai bambini.
- I bambini non possono giocare con l'apparecchio.
- Il prodotto va utilizzato solo per l'uso descritto nel manuale. Non usate accessori non consigliati dal produttore. Utilizzare esclusivamente il caricatore fornito con il dispositivo.

AVVERTENZE

- Non immergete il caricatore in acqua o in sostanze liquide; non riponetelo in luoghi da cui potrebbe cadere o essere tirato nella vasca da bagno o nel lavandino. Non cercate di recuperarlo se è caduto in acqua. Scollegate immediatamente dalla presa della corrente.
- Il dispositivo contiene batterie non sostituibili. Non aprire né smontare il dispositivo. Per il riciclo della batteria si prega di smaltire l'intero dispositivo attenendosi alle normative ambientali locali. L'apertura del manico comporta la distruzione dell'apparecchio e invalida la garanzia.

- Quando si scollega dalla presa della corrente, afferrate sempre la spina e non il cavo elettrico. Non toccate l'adattatore con le mani bagnate, per non causare una scossa elettrica.
- Se siete in cura per qualsiasi disturbo orale, consultate il vostro dentista prima dell'uso.
- Questo spazzolino è un dispositivo per l'igiene personale e non è inteso per l'uso su più pazienti in studi odontoiatrici o cliniche specializzate.
- Usare solo per spazzolare i denti. Non mordere o masticare lo spazzolino. Non usare come giocattolo o senza la supervisione di un adulto.

Per evitare il rischio di soffocamento a causa di piccole parti in caso di rottura della testina o eventuali danni ai denti:

- Assicurarsi che la testina sia ben inserita prima di ogni utilizzo. Interrompere l'utilizzo dello spazzolino qualora non sia più possibile inserire correttamente la testina. Non utilizzare mai lo spazzolino senza una testina inserita.
- Se il manico dello spazzolino cade, sostituire la testina prima dell'utilizzo successivo, anche in assenza di danni visibili.
- Sostituire la testina dello spazzolino ogni 3 mesi o prima se la testina appare consumata
- Pulire la testina accuratamente dopo ogni utilizzo (consultare il paragrafo «Consigli per la pulizia del dispositivo»). Una pulizia corretta dello spazzolino ne assicura il funzionamento in termini di sicurezza ed efficacia.

Descrizione

- a Testina
- b Spia del sensore di pressione (in base al modello)
- c Pulsante on/off (selezione modalità)
- d Manico
- e Indicatore di ricarica
- f Indicatore di ricarica bassa
- g Caricatore

Accessori (disponibilità in base al modello):

- h Supporto Testina
- i Vano per testina con coperchio di protezione
- j Custodia da viaggio (il modello può variare)
- k Astuccio per caricatore

Nota: Il contenuto può variare in base al modello acquistato.

Caratteristiche

Per le specifiche del voltaggio fare riferimento alla base dell'unità di caricamento.

Livello di rumore: ≤65 dB (A)

Ricarica e Funzionamento

Lo spazzolino ha un manico impermeabile, è sicuro dal punto di vista elettrico e progettato per essere usato in bagno.

- E' possibile utilizzare subito lo spazzolino oppure ricaricarlo per poco tempo posizionandolo sull'unità di ricarica collegata (g).
Nota: In caso di batteria scarica (luce spenta (e/f) durante la ricarica o nessuna reazione premendo il pulsante on/off (c)), ricaricare per almeno 30 minuti.

- La spia verde dell'indicatore di carica (e) lampeggia mentre il manico è in fase di ricarica. Una volta completata la ricarica, le spie si spengono. Una ricarica completa richiede generalmente 12 ore e permette fino a 2 settimane di utilizzo regolare (2 volte al giorno per 2 minuti) (figura 1).

Nota: Se la batteria è molto scarica, le spie potrebbero non lampeggiare immediatamente; la loro attivazione può richiedere fino a 30 minuti.

- Se la batteria è quasi scarica, la spia rossa dell'indicatore del livello di carica (f) lampeggia per alcuni secondi quando si accende lo spazzolino con il pulsante on/off e il motore riduce la velocità. Con la batteria scarica, il motore si spegne; sarà necessaria una ricarica di almeno 30 minuti per un singolo utilizzo.

- È sempre possibile riporre il manico sull'unità di ricarica collegata per mantenerlo sempre carico; il sovraccarico della batteria è impedito dal dispositivo.

Nota: Conservare il manico a temperatura ambiente per mantenere la batteria in condizioni di conservazione ottimali.

Attenzione: Non esporre il manico a temperature superiori a 50 °C. La temperatura ambientale raccomandata durante la ricarica è da 5 °C a 35 °C.

Uso dello spazzolino

Tecnica di spazzolamento

Bagnare la testina e applicare un qualsiasi tipo di dentifricio. Per evitare schizzi, posizionare la testina sui denti prima di accendere il manico (figura 2). Mentre si spazzolano i denti con una delle **testine**

oscillanti-rotanti Oral-B, spostare lentamente la testina da un dente all'altro, tenendola sulla superficie di ogni dente per alcuni secondi (figura 5). Se si usa la **testina** Oral-B «**TriZone**» posizionare le setole dello spazzolino contro i denti, angolandole leggermente verso il bordo gengivale. Applicare una leggera pressione e iniziare a spazzolare avanti e indietro, proprio come con uno spazzolino manuale.

Indipendentemente dal modello della testina, non dimenticare di spazzolare le 3 superfici dei denti: superficie di masticazione, superficie esterna e interna. Spazzolare allo stesso modo i quattro quadranti della bocca.

Per la tecnica più adatta a te, chiedi consiglio al dentista o all'igienista dentale.

Nei primi giorni di utilizzo di uno spazzolino elettrico, può verificarsi un lieve sanguinamento delle gengive, che in genere si interrompe dopo qualche giorno. Se il sanguinamento dovesse protrarsi per oltre 2 settimane, consultare il dentista o l'igienista dentale. Per chi soffre di denti e/o gengive sensibili, Oral-B raccomanda di utilizzare la «Modalità Denti Sensibili» (eventualmente in combinazione con una testina Oral-B «Sensitive»).

Modalità di spazzolamento (a seconda del modello)

1- modalità	2- modalità	3- modalità	4- modalità	Modalità di spazzolamento (per il manico del modello 3766)
✓	✓	✓	✓	Pulizia Quotidiana – Modalità standard, per l'igiene orale quotidiana
	✓	✓	✓	Denti Sensibili – per una pulizia delicata e accurata delle aree sensibili
		✓	✓	Sbiancante – Pulizia lucidante per un uso quotidiano o occasionale.
			✓	Protezione Gengive – per un massaggio delicato delle gengive

Come cambiare modalità:

Lo spazzolino si attiva automaticamente sulla modalità «Pulizia Quotidiana». Per cambiare modalità, premere il pulsante on/off. Spegnerlo lo spazzolino premendo il tasto on/off fino a quando il motore si ferma.

Timer Professionale

A intervalli di 30 secondi, una breve vibrazione intermittente ricorda di spazzolare i quattro quadranti della bocca per lo stesso periodo di tempo. (figura 3). Una vibrazione intermittente prolungata indica invece la fine dei 2 minuti, tempo di spazzolamento raccomandato dai dentisti. Se lo spazzolino viene spento durante lo spazzolamento, il tempo trascorso resterà memorizzato per 30 secondi. Se si superano i 30 secondi di pausa, il timer si azzererà.

Sensore di pressione di spazzolamento

In caso di eccessiva pressione sui denti, la spia del sensore di pressione (b) (in base al modello) si accende con luce rossa, per avvertire che bisogna ridurre la pressione di spazzolamento. Inoltre la pulsazione della testina dello spazzolino si bloccherà e la sua oscillazione si ridurrà (per le modalità «Pulizia Quotidiana», «Pro Clean (Pulizia Profonda)» e «Denti Sensibili») (figura 4).

Testine

La maggior parte delle testine Oral-B hanno setole INDICATOR® di colore azzurro, che indicano quando è necessario sostituire la testina. Eseguendo uno spazzolamento accurato, due volte al giorno per due minuti, il colore azzurro si scolorirà nell'arco di circa 3 mesi, indicando la necessità di sostituire la testina. Se le setole risulteranno deformate prima dello scolorimento, probabilmente si esercita troppa pressione sui denti e sulle gengive.

L'uso delle testine Oral-B «FlossAction» o Oral-B «3D White» è sconsigliato per chi porta apparecchi ortodontici. Si consiglia invece l'utilizzo di Oral-B «Ortho» appositamente studiate per pulire attorno a fili e placchette.

Consigli per la pulizia

Dopo l'uso, sciacquare la testina dello spazzolino sotto l'acqua corrente tenendo il manico acceso. Quindi spegnere il manico e rimuovere la testina. Sciacquare le 2 parti separatamente, poi asciugarle con un panno prima di assemblare lo spazzolino. Scollegare il caricatore prima della pulizia. Vano testina e coperchio di protezione (i) e supporto smartphone (h) possono essere lavati in lavastoviglie. Il caricatore (g), la custodia da viaggio (j) e l'astuccio per il caricatore (k) dovrebbero essere puliti solo con un panno umido (figura 6). Assicurarsi di riporre nella custodia da viaggio solo manico/testine puliti e asciutti (j).

Soggetto a modifiche senza preavviso.

INFORMAZIONE AGLI UTILIZZATORI

Il prodotto contiene batterie e/o rifiuti elettrici riciclabili. Il simbolo del cassonetto barrato riportato sull'apparecchiatura o sulla sua confezione indica che il prodotto alla fine della propria vita utile deve essere raccolto separatamente dagli altri rifiuti. L'utente dovrà,



Li-Ion

pertanto, conferire l'apparecchiatura giunta a fine vita agli idonei centri comunali di raccolta differenziata dei rifiuti elettrotecnici ed elettronici. In alternativa alla gestione autonoma è possibile consegnare l'apparecchiatura che si desidera smaltire al rivenditore, al momento dell'acquisto di una nuova apparecchiatura di tipo equivalente. Presso i rivenditori di prodotti elettronici con superficie di vendita di almeno 400 m² è inoltre possibile consegnare gratuitamente, senza obbligo di acquisto, i prodotti elettronici da smaltire con dimensioni inferiori a 25 cm.

L'adeguata raccolta differenziata per l'avvio successivo dell'apparecchiatura dismessa al riciclaggio, al trattamento e allo smaltimento ambientalmente compatibile contribuisce ad evitare possibili effetti negativi sull'ambiente e sulla salute e favorisce il reimpiego e/o riciclo dei materiali di cui è composta l'apparecchiatura.

Garanzia

Il prodotto è garantito per 2 anni a partire dalla data di acquisto. Entro il periodo di garanzia, il produttore si impegna ad eliminare, gratuitamente, qualsiasi difetto dell'apparecchio derivante da imperfezioni dei materiali o del processo produttivo, mediante riparazione o sostituzione di tutto l'apparecchio, a propria discrezione. In base alle disponibilità, la sostituzione di un'unità potrebbe essere di un colore diverso o di un modello equivalente.

La presente garanzia si estende a tutti i Paesi nei quali l'apparecchio è fornito da Braun o da un distributore autorizzato. La garanzia non copre: danni dovuti ad uso improprio, normale usura o utilizzo (in particolare le testine), né difetti che possano avere un effetto trascurabile sul valore o sul funzionamento dell'apparecchio.

La presente garanzia decade in caso di riparazioni da parte di personale non autorizzato e in caso di utilizzo di ricambi non originali Braun.

Per ricevere assistenza durante il periodo coperto da garanzia, consegnare o spedire tutto l'apparecchio, unitamente allo scontrino, ad un centro assistenza Oral-B Braun autorizzato.

Siete pronti ad accettare la sfida Oral-B dei 30 giorni? Soddisfatti o rimborsati!

Tutti i dettagli su www.az-oralb.it

IT 800 124 600

Nederlands

Uw **Oral-B®** tandenborstel is speciaal ontwikkeld om u en uw familie een unieke poetservaring te bieden die veilig en efficiënt is.

BELANGRIJK

- Controleer het volledige apparaat/snoer regelmatig op schade. Beschadigde of niet functionerende apparatuur moet niet langer gebruikt worden. Indien het apparaat/snoer niet meer werkt, breng het naar een Oral-B Service Center. Wijzig of repareer het product niet. Dit kan brand, een elektrische schok of verwondingen veroorzaken.
- Dit apparaat is niet bedoeld voor gebruik door kinderen onder de 3 jaar. De tandenborstels kan gebruikt worden door kinderen, door personen met een lichamelijke, zintuiglijke of mentale

beperking, of door personen zonder ervaring of kennis wanneer zij het apparaat onder toezicht en op een veilige manier kunnen gebruiken of instructies hebben ontvangen over het gebruik van het apparaat op een veilige manier en op de hoogte zijn van eventuele risico's door gebruik van het apparaat.

- Het reinigen en onderhoud mag niet door kinderen gebeuren.
- Kinderen mogen niet met het apparaat spelen.
- Gebruik dit product alleen waarvoor het gebruikt dient te worden zoals beschreven in deze gebruiksaanwijzing. Gebruik geen accessoires die niet door de producent aanbevolen worden. Gebruik enkel de oplader die met het apparaat geleverd werd.

WAARSCHUWING

- Plaats de oplader niet in water of vloeistof of op een plaats waar deze in het bad of in de wastafel kan vallen. Haal de oplader nooit uit het water wanneer deze erin is gevallen. Haal de oplader onmiddellijk uit het stopcontact.
- Dit apparaat bevat batterijen die niet kunnen worden vervangen. Het toestel niet openen en demonteren. Gelieve voor het recyclen van de batterij het volledige toestel weg te gooien volgens de lokale milieuwetgeving. Door het handvat te openen wordt het apparaat vernietigd en is de garantie ongeldig.
- Bij het verwijderen van de stekker uit het stopcontact houdt u altijd de stekker vast, nooit het snoer. Raak de stekker niet aan met natte handen. Dit kan een elektrische schok veroorzaken.
- Wanneer u onder behandeling bent voor dentale zorg, raadpleeg uw tandarts voor gebruik van dit apparaat.
- Deze tandenborstel is een persoonlijk verzorgingsapparaat en is niet bedoeld door meerdere patiënten in een tandartsenpraktijk of instituut.
- Enkel te gebruiken om tanden te poetsen. Niet op de tandenborstel kauwen of bijten. Niet als speelgoed gebruiken. Uitsluitend gebruiken onder toezicht van een volwassene.

Om te voorkomen dat de opzetborstel kapot gaat en kleine deeltjes produceert die kunnen leiden tot stikken of de tanden kunnen beschadigen:

- Zorg er voor elk gebruik voor dat de opzetborstel goed past. Stop met het gebruik van de tandenborstel als de opzetborstel niet meer goed past. Gebruik nooit zonder opzetborstel.
- Als het handvat van de tandenborstel is gevallen, dient de opzetborstel voor het volgende gebruik te worden vervangen, ook als er geen zichtbare schade is.
- Vervang de opzetborstel elke 3 maanden of sneller indien de borstelkop versleten is.
- Maak de opzetborstel na elk gebruik goed schoon (bekijk de paragraaf «Adviezen voor het reinigen»). Goed schoonmaken zorgt ervoor dat de tandenborstel veilig en langdurig functioneel kan worden gebruikt.

Beschrijving

- a Opzetborstel
- b Poetsdruksensorlichtje (afhankelijk van model)
- c Aan/uit schakelaar (poetsstandselectie)
- d Handgreep
- e Oplaad indicatielampje
- f Lage Batterij indicatielampje
- g Oplader

Accessoires (verschillend per model):

- h Houder voor opzetborstels
- i Opbergbakje met beschermende cover voor opzetborstels
- j Reisetui (ontwerp kan verschillen)
- k Tasje voor oplader

Let op: Inhoud kan per model verschillen.

Specificaties

De voltage specificaties, zie onderkant van de oplader.
Geluidsniveau: ≤65 dB (A)

Opladen en gebruik

Uw tandenborstel heeft een waterbestendig handvat dat veilig is en ontwikkeld voor gebruik in de badkamer.

- Je kunt je tandenborstel direct gebruiken of kort opladen door hem op de aangesloten oplader (g) te plaatsen.
Let op: Wanneer de batterij leeg is (lampjes branden niet (e/f) tijdens het opladen of als hij niet reageert wanneer je de aan/uit-knop (c) indrukt), laat hem dan minimaal 30 minuten opladen.
- Het groene indicatielampje (e) knippert wanneer de tandenborstel wordt opgeladen. Wanneer de batterij volledig is opgeladen zal het lampje uit gaan. Volledig opladen duurt over het algemeen 12 uur en hiermee kun je minstens 2 weken regelmatig poetsen (twee keer per dag, 2 minuten) (afbeelding 1).
Let op: Nadat hij volledig leeg is, knippen de lampjes misschien niet direct bij het opladen; dit kan tot 30 minuten duren.
- Wanneer de batterij leeg raakt, knippert het rode lampje (f) bij het opladen een paar seconden wanneer je je tandenborstel aan/uit zet en vermindert de snelheid van de motor. Als de batterij leeg is, stopt de motor; hij zal dan ten minste 30 minuten moeten worden opgeladen voor één gebruik.
- Je kunt het handvat altijd op de aangesloten oplader bewaren om hem op volle kracht te houden; het toestel voorkomt dat de batterij overladen wordt.
Let op: Bewaar het handvat op kamertemperatuur voor optimaal onderhoud van de batterij.
Waarschuwing: Stel het handvat niet bloot aan temperaturen hoger dan 50 °C. Aanbevolen omgevingstemperatuur voor opladen is 5 °C tot 35 °C.

Gebruik van de tandenborstel

Poetstechniek

Maak de opzetborstel nat en breng tandpasta aan; u kunt elke soort tandpasta gebruiken. Om spetteren te voorkomen, plaats de tandenborstel tegen uw tanden voor u de tandenborstel aan zet (afbeelding 2). Wanneer u uw tanden poetst met een **oscillerendroterend Oral-B opzetborsteltje**, verplaats de borstelkop langzaam van tand naar tand

en blijf een aantal seconden op het tandoppervlak (afbeelding 5). Wanneer u de Oral-B «TriZone» opzetborstel gebruikt, plaats de tandenborstel tegen de tanden iets schuin naar het tandvlees toe. Oefen lichte druk uit en start met poetsen met heen- en weergaande bewegingen, precies zoals u zou doen met een manuele tandenborstel. Ongeacht de opzetborstel, poets eerst de buitenkant, dan de binnenkant en dan de kiezen. Poets elk van de vier kwadranten van uw mond met evenveel zorg. U kan ook uw tandarts raadplegen voor de techniek die het best bij u past.

Het zou kunnen dat uw tandvlees licht gaat bloeden tijdens de eerste dagen dat u de elektrische tandenborstel gebruikt. Over het algemeen stopt het bloeden na een paar dagen. Als dit na 2 weken aanhoudt, raadpleeg dan uw tandarts. Als u gevoelig tandvlees of gevoelige tanden heeft, raadt Oral-B aan de poetsstand «Gevoelig» te gebruiken (verschillend per model) (u kunt dit, als u dat wenst, combineren met een Oral-B «Sensitive» opzetborstel).

Poetsstanden (afhankelijk van het model)

1 stand	2-standen	3-standen	4-standen	Poetsstanden (voor handvattype 3766)
✓	✓	✓	✓	Dagelijkse Reiniging – Standaardpoetsstand voor dagelijkse reiniging van de mond
	✓	✓	✓	Gevoelig – Milde maar grondige reiniging van gevoelige zones
		✓	✓	Whitening – Uitzonderlijk polijsten voor af en toe of dagelijks gebruik
			✓	Tandvleesverzorging – Zachte massage van tandvlees

Hoe te schakelen tussen de poetsstanden:

Uw tandenborstel start automatisch in de «Dagelijkse Reiniging» poetsstand. Druk achtereenvolgend op de aan/uit-knop om van standen te wisselen. Zet de tandenborstel uit door de aan/uit-knop langer in te drukken totdat de motor stopt.

Professionele Timer

Een kort signaal klinkt elke 30 seconden zodat u eraan herinnerd wordt elk kwadrant van uw mond even lang te poetsen (afbeelding 3). Een lang signaal geeft aan dat u de door tandartsen aanbevolen poetstijd van 2 minuten bereikt heeft.

Wanneer de tandenborstel uit staat tijdens het poetsen, zal de verstreken poetstijd voor 30 seconden worden onthouden. Wanneer de onderbreking langer dan 30 seconden duurt gaat de timer terug naar starttijd.

Poetsdruksensor

Wanneer je te hard poetst, zal de poetsdruksensor (b) (verschillend per model) rood oplichten, als waarschuwing om zachter te poetsen. Daarnaast zal de opzetborstel stoppen met pulseren en zullen de trillende bewegingen van de opzetborstel langzaam afnemen (tijdens poetsstanden «Dagelijkse reiniging» en «Gevoelige» tanden) (afbeelding 4). Controleer af en toe de werking van de poetsdruksensor door zacht op de opzetborstel te drukken tijdens het gebruik.

Opzetborstels

De meeste Oral-B opzetborstels hebben lichtblauwe INDICATOR® borstelharen die je helpen bijhouden wanneer de opzetborstels aan vervanging toe zijn. Bij grondig poetsen, tweemaal per dag gedurende twee minuten zal de blauwe kleur vervagen in ongeveer 3 maanden en aangeven dat de opzetborstel vervangen dient te worden.

Wanneer de borstelharen wijd gaan staan vooraleer de kleur vervaagd is, kan het zijn dat u teveel druk uitoefent op de tanden en het tandvlees.

We raden aan de Oral-B «FlossAction» of Oral-B «3D White» opzetborstel niet te gebruiken wanneer u een beugel draagt. U kunt dan de Oral-B «Ortho» opzetborstels gebruiken die speciaal werden ontwikkeld voor reiniging rondom beugels.

Aanbevelingen voor het reinigen

Spoel na het poetsen de opzetborstel af onder stromend water terwijl de tandenborstel nog aan staat. Zet de tandenborstel uit en verwijder de opzetborstel. Reinig het handvat en de opzetborstel afzonderlijk onder stromend water en droog beide af alvorens ze terug in elkaar te zetten. Haal de stekker van de oplader uit het stopcontact alvorens deze te reinigen.

Het opbergbakje voor opzetborstels/beschermende cover (i), de houder voor opzetborstels (h) zijn vaatwasmachinebestendig.

De oplader (g), het reisetui (j) en het tasje voor oplader (k) dienen alleen met een vochtige doek te worden schoongemaakt (afbeelding 6). Stop uitsluitend een schoon en droog handvat / schone en droge opzetborstels in het reisetui (j).

Wijzigingen voorbehouden.

Mededeling ter bescherming van het milieu

Dit product bevat oplaadbare batterijen en/of recycleerbaar elektrisch afval. Om het milieu te beschermen, gooi het product niet weg bij het huishoudelijk afval. U kunt uw product inleveren bij een goedgekeurd recyclingpunt in overeenstemming met lokale regelgeving.



Garantie

We verlenen 2 jaar garantie op het product vanaf de aankoopdatum. Binnen de garantieperiode verhelpen we volledig gratis eventuele gebreken aan het apparaat als gevolg van defecten in het materiaal of fabricagefouten.

We zullen naar gelang onze keuze het apparaat herstellen of volledig vervangen. Afhankelijk van beschikbaarheid kan het zijn dat je een andere kleur of een gelijkwaardig model krijgt wanneer we besluiten om je apparaat te vervangen.

De garantie is geldig in alle landen waar dit toestel geleverd wordt door Braun of door de aangewezen distributeur. Deze garantie dekt geen schade als gevolg van oneigenlijk gebruik, normale slijtage of gebruik, met name ten aanzien van de opzetborstels, evenals defecten die een verwaarloosbaar effect hebben op de waarde of werking van het apparaat. De garantie vervalt als herstellingen door ongeautoriseerde personen worden uitgevoerd en als er niet-originale Braun-onderdelen gebruikt zijn.

Voor service binnen de garantieperiode kun je het volledige apparaat inleveren of terugsturen met je aankoopbewijs naar een geautoriseerd Oral-B Braun servicecentrum.

Tevreden of Geld Terug: 30 dagen garantie

Probeer uw Oral-B tandenborstel gedurende 30 dagen vanaf de dag van aankoop. Indien u niet 100% tevreden bent, betalen wij u het aankoopbedrag terug.

Voor aankopen in Nederland:

[Details op www.oralb.nl](http://www.oralb.nl)

Voor meer informatie kan u onze Consumentenlijn bellen :

NL: 0800-4455388

Voor aankopen in België:

[Details op www.oralb.be](http://www.oralb.be)

Voor meer informatie kan u onze consumentenlijn bellen :

BE: 0800 14592

Dansk / Norsk

Din **Oral-B**[®] tandbørste/tannbørste er udviklet for at give dig og din familie en unik børsteoplevelse, som er både sikker og effektiv.

VIGTIGT

- Tjek jævnligt hele produktet/ledningen for skader. En enhed, der er beskadiget eller ikke virker, må ikke anvendes. Hvis produktet/ledningen er beskadiget, skal laderdelen indleveres til et Oral-B Servicecenter. Undlad at ændre eller reparere produktet. Det kan medføre brand, stød eller personskade.
- Det anbefales, at produktet ikke anvendes af børn under 3 år. Tandbørster kan anvendes af børn og personer med nedsatte fysiske, sensoriske eller mentale evner eller manglende erfaring og viden, hvis de overvåges eller har fået instruktion i brug af enheden på en sikker måde og forstår de farer, der måtte være forbundet hermed.
- Rengøring og vedligeholdelse må ikke udføres af børn.
- Børn må ikke lege med apparatet.
- Brug kun dette produkt til det, det er beregnet til som beskrevet i denne vejledning. Undlad at bruge tilbehør, der ikke er anbefalet af producenten. Brug kun den oplader, der leveres sammen med apparatet.

VIKTIG

- Undersøk regelmessig om produktet/ledningen er skadet. En skadet eller ødelagt enhet må ikke brukes. Hvis produktet/ledningen er skadet, skal produktet leveres inn til et Oral-B servicesenter. Du må ikke endre eller reparere produktet selv. Det kan medføre brann, elektrisk støt eller personskade.
- Dette produktet er ikke beregnet for barn under 3 år. Barn og personer med reduserte fysiske, sensoriske eller mentale evner, eller manglende erfaring og kunnskap, kan bruke elektriske tannbørster hvis de er under tilsyn eller har fått instruksjoner om sikker bruk av apparatet og forstår farene ved å bruke apparatet.
- Rengjøring og vedlikehold skal ikke utføres av barn.
- Barn skal ikke leke med apparatet.
- Bruk produktet kun til dets tiltenkte bruksområde som beskrevet i denne bruksanvisningen. Bruk ikke tilbehør som ikke anbefales av produsenten. Bruk bare laderen som følger med apparatet.

ADVARSEL!

- Anbring ikke laderdelen i vand eller en væske eller et sted, hvor den kan falde ned eller trækkes ned i et badekar eller en håndvask. Undgå at røre ved den, hvis den er faldet i vandet. Træk straks stikket ud.
- Dette apparat indeholder batterier, der ikke kan udskiftes. Enheden må ikke åbnes eller adskilles. Til genvinding af batteriet bortskaffes hele enheden i henhold til lokale miljøregler. Åbning af håndtaget vil ødelægge apparatet og gøre garantien ugyldig.
- Hold altid i stikket og ikke i ledningen, når stikket trækkes ud af kontakten. Undgå at røre ved stikket med våde hænder. Det kan give stød.
- Hvis du modtager behandling for et mundhygiejneproblem, bør du kontakte din tandlæge, inden du bruger apparatet.
- Denne tandbørste er til personlig pleje og ikke til brug blandt flere patienter i en tandlægeklinik eller institution.

- Kun til tandbørstning. Tyg og bid ikke i tandbørsten. Må ikke bruges som legetøj eller uden opsyn af voksne.

Undgå at børstehovedet går i stykker, da disse smådele kan give kvælningsrisiko eller beskadige tænderne:

- Hver gang du bruger tandbørsten, skal du sikre dig, at børstehovedet passer godt. Stop med at bruge tandbørsten, hvis børstehovedet ikke længere passer ordentligt. Brug den aldrig uden børstehoved.
- Hvis du taber tandbørsten, skal børstehovedet udskiftes, før det bruges næste gang, også selvom der ikke er nogen synlige skader.
- Udskift børstehovedet hver tredje måned eller tidligere, hvis det bliver slidt.
- Rengør børstehovedet ordentligt, hver gang du har brugt det (se afsnittet «Rengøringsanvisninger»). Ordentlig rengøring sikrer, at tandbørsten er sikker og fungerer ordentligt.

ADVARSEL

- Ikke plasser laderen i vann eller væske eller oppbevar den et sted hvor den kan falle eller dras ned i badekaret eller vasken. Ikke grip etter den hvis den har falt ned i vann. Trekk ut ledningen umiddelbart.
- Dette apparatet inneholder batterier som ikke kan skiftes ut. Apparatet må ikke åpnes og demonteres. For resirkulering av batterier bør hele apparatet kasseres i henhold til lokale miljøbestemmelser. Hvis håndtaket åpnes, ødelegges apparatet og garantien bortfaller.
- Når du tar støpselet ut av stikkontakten, bør du alltid holde i støpselet og ikke dra i ledningen. Ikke ta på støpselet med våte hender. Det kan forårsake elektrisk støt.
- Hvis du får behandling for en tannlidelse, bør du rådføre deg med tannlege/tannpleier før du bruker apparatet.
- Denne tannbørsten er til personlig bruk, og er ikke beregnet for bruk blant flere pasienter på et tannlegekontor eller en institusjon.
- Kun til tannpussing. Du må ikke tygge eller bite i tannbørsten. Må ikke brukes som leketøy eller uten tilsyn av voksne.

For å unngå at børstehodet ødelegges, noe som kan forårsake kvelningsfare med små biter eller skade tennene:

- Forsikre deg om at børstehodet sitter ordentlig fast før du bruker tannbørsten. Slutt å bruke tannbørsten hvis børstehodet ikke sitter ordentlig på plass. Bruk aldri tannbørsten uten børstehode.
- Hvis tannbørstehåndtaket faller ned, bør børstehodet skiftes før videre bruk selv om det ikke er synlige skader.
- Skift børstehode hver 3. måned eller tidligere hvis børstehodet er slitt.
- Rengjør børstehodet godt etter hver bruk (se avsnittet om «Anbefalt rengjøring»). Ordentlig rengjøring sikrer sikker bruk og at tannbørsten fungerer godt.

Beskrivelse

- a Børstehoved/Børstehode
- b Tryksensorlys (afhængigt af model)/Trykksensorlampe (avhengig av modell)
- c Tænd-/slukknapp (valg af funktion)/På/av-knapp (innstillingsvalg)
- d Håndtag/Håndtak
- e Indikatorlys for batteristand/ Indikator for ladelys
- f Indikatorlys for lav batteristand/Indikatorlys for lavt batterinivå
- g Oplader/Lader

Tilbehør (afhængigt af model)/Tilbehør (avhengig av modell):

- h Holder til børstehoved/Børstehodeholder
- i Rum til børstehoveder med beskyttelseshætte/Kammer for børstehode med beskyttelsesdeksel
- j Rejseetui (design kan variere)
- k Pose til oplader/lader.

Bemærk/Merk: Indholdet kan variere afhængigt af den købte model./ Innholdet kan variere avhengig av hvilken modell som er kjøpt.

Specifikationer

Elektriske spesifikasjoner er trykt på opladeren/laderen.

Støjniveau/Støynivå: ≤65 dB (A)

Opladning og betjening

Din tandbørste har et vandtæt/vanntett håndtag, er elektrisk sikker og designet til brug i badeværelset.

- Du kan bruge din tandbørste med det samme eller oplade den kortvarigt ved at anbringe/sette den i den tilsluttede/tilkoblede oplader (g).
Bemærk/Merk: Hvis batteriet er tomt (der vises intet lys på batteridisplayet (e/f) under opladning, eller der ingen reaktion er, når du trykker på tænd-/slukknappen/ på-/avknappen (c)), skal tandbørsten oplades i mindst 30 minutter.
- Det grønne indikatorlys (e) blinker, mens tandbørsten oplades. Når den er fuldt opladet, slukker lyset. En fuld opladning tager typisk/ vanligvis 12 timer og giver mindst 2 ugers regelmæssig tandbørstning/pussing (2 gange om dagen i 2 minutter) (billede 1).
Bemærk/Merk: Hvis batteriet har været helt afladet/utladet, blinker indikatorlysene måske/kanskje ikke med det samme; det kan tage op til 30 minutter.
- Hvis batteriet er ved at være afladet/i ferd med å bli utladet, blinker det røde indikatorlys (f) et par sekunder, når du slukker eller tænder for tandbørsten/slår tannbørsten av eller på, og motoren kører langsommere. Når batteriet er helt tomt, standser motoren; den behøver mindst 30 minutters opladning til 1 tandbørstning/tannpuss.
- Du kan altid opbevare tandbørsten på den tilsluttede/tilkoblede ladedel; enheden er beskyttet mod overoplading af batteriet.
Bemærk/Merk: Tandbørsten skal opbevares ved rumtemperatur for optimal vedligeholdelse af batteriet.
Advarsel: Tandbørsten må ikke udsættes for temperaturer over 50 °C. Anbefalet temperatur ved opladning er 5 °C til 35 °C.

Brug af tandbørsten

Børsteteknik/Pusseteknikk

Gør børstehovedet vådt/Fukt børstehodet, og kom/ta tandpasta på. For at undgå at sprøjte/sprute holdes børstehovedet/børstehodet mod tænderne, før apparatet tændes/slås på (billede 2). Når du børster/pusser dine tænder med et oscillerende-roterende børstehoved/ børstehode, skal du føre børstehovedet/børstehodet langsomt fra tand til tand og bruge nogle/noen få sekunder på hver tandoverflade/ tannflate (fig. 5).

Ved brug af Oral-B «TriZone» børstehovedet/børstehodet skal du placere børstehårene/børstestråene mod tænderne i en lille/liten vinkel mod tandkødsranden/tannkjøttkanten. Tryk let og start tandbørstningen/pussingen med frem- og tilbagebevægelser på samme måde, som du ville gøre/gjort med en manuel tandbørste.

Uanset børstehoved/børstehode skal du huske at børste/pusse alle 3 tandflader: tyggeflader, ydersider/utsider og indersider/innsider. Børst/Puss alle fire kvadranter af munden lige meget/lenge.

Du kan også altid spørge/spørre din tandlæge eller tandplejer til råds om den rigtige teknik for dine tænder.

De første dage, man bruger en eltandbørste, kan tandkødet bløde/ tannkjøttet blø lidt. Det holder normalt op efter nogle/noen få dage. Hvis tandkødet stadig bløder/tannkjøttet fortsatt blør efter to uger, skal du tale/snakke med din tandlæge eller tandplejer. Hvis du har følsomme tænder og tandkød/tannkjøtt, anbefaler Oral-B, at du bruger funktionen/innstillingen «Sensitive» (afhængigt af model) sammen med et Oral-B «Sensitive»-børstehoved/børstehode.

Børstefunktioner (afhængig af model)

1 funktion / indstilling	2 funktioner / indstillinger	3 funktioner / indstillinger	4 funktioner / indstillinger	Børste-funktioner / indstillinger (til tandbørste type 3766)
✓	✓	✓	✓	Daglig rengøring – standardindstilling for daglig mundhygiejne/munnhygiene
	✓	✓	✓	Sensitiv – Nænsom/Skånsom, men grundig rengøring af sensitive områder
		✓	✓	Hvidgørende – Polering til lejlighedsvis/sporadisk eller daglig brug
			✓	Tandkødspleje/Tannkjøttpleie – Blid/Skånsom massage af tandkødet/tannkjøttet

Hvordan man skifter indstilling:

Din tandbørste starter automatisk med funktionen/indstillingen «Daglig tandbørstning/rengjøring». For at skifte til andre funktioner/indstillinger, skal du trykke gentagne/flere gange på tænd-/slukknappen/ på-/avknappen. Sluk for/Slå av tandbørsten ved at holde tænd-/slukknappen inde/ på-/avknappen inne, indtil motoren stopper.

Professional timer

En kort brummelyd hvert 30. sekund minder/minner dig om at børste/pusse alle fire kvadranter af munden lige meget/lenge (billede 3). En langvarig brummelyd fortæller, når de to minutters børstetid/pussetid, tandlægerne anbefaler, er nået/nådd.

Hvis tandbørsten slukkes/slås av under børstningen/pussingen, vil den børstetid/pussetid, der/som er forløbet/gått, blive husket i 30 sekunder. Ved pauser over 30 sekunder nulstilles timeren.

Tryksensor

Hvis du trykker for hårdt, lyser tryksensorlyset (b) (afhængigt af modellen) rødt, for at minde/minne dig om at reducere trykket. Desuden stopper børstehovedets/børstehodets pulserende bevægelse, og dets oscillerende bevægelse reduceres (i forbindelse med funktionerne/indstillingerne «Daglig tandbørstning/rengjøring» og «Sensitiv») (billede 4). Kontroller jævnlige tryksensoren ved at trykke moderat på børstehovedet/børstehodet under brug.

Børstehoveder/Børstehoder

De fleste Oral-B børstehoveder/børstehoder har lyseblå INDICATOR®-børstehår/børstestrå, som hjælper dig med at se, hvornår børstehovedet/børstehodet bør udskiftes. Med en grundig børstning/pussing 2 gange om dagen i 2 minutter falmer den blå farve halvvejs ned inden for/innen cirka 3 måneder for at indikere behovet for at skifte børstehoved/børstehode. Hvis børsterne spreder sig/børstestråene spriker, inden/før farven forsvinder, trykker du måske/kanskje for hårdt på tænder og tandkød/tannkjøtt.

Vi anbefaler ikke brug af Oral-B «FlossAction» eller Oral-B «3DWhite» børstehoved/børstehode, hvis du har tandbøjle/tannbøyle. Du kan bruge Oral-B «Ortho» børstehoved/børstehode, der/som er specielt udformet til at rense rundt om bøjler/bøylers og ståltråd.

Rengøringsanvisninger

Efter børstning/pussing bør du skylle dit børstehoved/børstehode under rindende vand i nogle/noen sekunder med tandbørstehåndtaget tændt/påslått. Sluk/Slå av tandbørsten og fjern børstehovedet/børstehodet. Rengør håndtag og børstehoved/børstehode separat: tør/tørk dem godt, inden/før de sættes sammen igen.

Tag opladeren/laderen ud af stikket/stikkontakten før rengøring. Rum til børstehoveder/beskyttelseshætte (i) og holder til børstehoved/børstehode (h) tåler opvaskemaskine. Opladeren/Lader (g), rejseetuiet (j) og posen til opladeren/laderen (k) må kun rengøres med en fugtig klud/klut (billede 6). Håndtag/børstehoveder skal være rene og tørre, inden de kommes/legges i rejseetuiet (j).

Der tages forbehold for ændringer uden forudgående varsel./ Med forbehold om at ændringer kan ske uden varsel.

Miljømæssige oplysninger

Produktet indeholder batterier og/eller elektriske dele til genbrug/gjenbrug. For at beskytte miljøet må den ikke bortskaffes/kastes med husholdningsaffald/husholdningsaffall, men skal afleveres til genbrug/gjenbrug af elektriske produkter på din lokale genbrugsstation/genbrugsstasjon.



Garanti

Produktet leveres med 2 års begrænset garanti fra købsdatoen/kjøpsdato. Inden for denne periode udbedrer vi uden omkostninger enhver defekt i apparatet, som kan tilskrives materiale- eller arbejdsmæssige fabriksfejl/fabrikasjonsfeil, enten ved reparation eller ved udskiftning af hele apparatet i henhold til vores skøn/vårt skjønn. Ved udskiftning af dele til produktet kan nye dele have/ha en anden farve eller være en tilsvarende model.

Garantien dækker ikke defekter opstået/som opstår som følge af ukorrekt anvendelse, normal brug og slid/slitasje, specielt i forhold til børstehovederne/børstehodene, samt defekter uden synderlig/vesentlig betydning for apparatets værdi eller betjening.

Garantien bortfalder/er ikke lenger gyldig, hvis der foretages reparationer af uautoriserede personer samt ved anvendelse af andre end originale Braun-reservedele.

Hvis apparatet skal serviceres/på reparasjon inden for garantiperioden, afleveres/leveres eller sendes det sammen med kvitteringen til et autoriseret Oral-B Braun Servicecenter.

Denne garanti påvirker ikke på nogen måde dine lovfæstede rettigheder.

30 Day Risk Free Trial

Fuld tilfredshed eller pengene tilbage!

Se alle oplysninger på www.oralb.com eller ring til:

DK 70 15 00 13

30 Day Risk Free Trial

Helt fornøyd eller pengene tilbake!

Se alle opplysningene på www.oralb.com eller ring til:

NO 22 63 00 93

Svenska

Din **Oral-B®** tandborste har noga utformats för att ge dig och din familj en unik tandborstningsupplevelse som är både säker och effektiv.

VIKTIGT

- Kontrollera hela produkten och sladden regelbundet avseende skador. En enhet som är skadad eller inte fungerar som den ska får inte användas. Lämna enheten till ett Oral-B servicecenter om produkten eller sladden är skadad. Gör aldrig ändringar på produkten eller försök att reparera den själv. Det kan leda till brand, elchock eller personskada.
- Denna produkt är inte avsedd att användas av barn under 3 år. Tandborstarna kan användas av barn och personer med nedsatt fysisk, sensorisk eller mental förmåga eller bristande erfarenhet och kunskap, om användningen övervakas eller om de har fått instruktioner om hur produkten ska användas på ett säkert sätt och förstår riskerna med den.
- Rengöring och underhåll får inte utföras av barn.
- Barn får inte leka med produkten.
- Den här produkten får endast användas för den avsedda användning som beskrivs i den här bruksanvisningen. Använd bara de tillbehör som tillverkaren rekommenderar. Använd enbart laddaren som medföljer din produkt.

VARNING

- Placera aldrig laddaren i vatten eller vätska, och förvara den alltid så att den inte kan falla ner eller dras ner i vatten i t.ex. ett badkar eller handfat. Rör aldrig vid en laddare som har fallit i vatten! Dra omedelbart ur stickproppen!
- Den här produkten innehåller batterier som inte går att byta ut. Produkten får aldrig öppnas eller tas isär. För att återvinna batteriet måste hela apparaten kasseras i enlighet med lokala miljödirektiv. Om tandborsthandtaget öppnas förstörs produkten och garantin gäller inte längre.
- Håll alltid i stickproppen och aldrig i sladden när stickproppen ska dras ur från strömförsörjningen. Rör aldrig vid stickproppen med fuktiga händer. Det kan leda till elchock.
- Om du är under behandling för någon åkomma i munhålan ska du råd göra med din tandläkare/tandhygienist innan du påbörjar användningen.
- Den här tandborsten är till för personligt bruk. Den är inte avsedd för användning på flera patienter på en tandvårdsklinik eller institution.
- Enbart avsedd för tandborstning. Tugga och bit inte på tandborsten. Får ej användas som leksak eller utan att en vuxen person övervakar.

För att undvika att borsthuvudet går sönder, vilket skulle kunna leda till att små delar utgör en kvävningsrisk eller kan skada tänderna:

- Före varje användning: säkerställ att borsthuvudet passar och sitter fast ordentligt. Sluta använda tandborsten om borsthuvudet inte längre passar eller sitter fast ordentligt. Tandborsten får aldrig användas utan ett borsthuvud.
- Om tandborsten skulle falla ned ska borsthuvudet alltid bytas ut före nästa användning även om det ser oskadat ut.
- Byt ut borsthuvudet var 3:e månad, eller oftare om borsthuvudet ser slitet ut.
- Rengör borsthuvudet ordentligt efter varje användning (se avsnittet «Rengöringsrekommendation»). Korrekt rengöring möjliggör säker användning av och bibehållen funktion hos tandborsten.

Beskrivning

- a Borsthuvud
- b Trycksensorlampa (beroende på modell)
- c På-/av-knapp (funktionsval)
- d Tandborsthandtag
- e Laddningslampa
- f Indikatorlampa för låg batterispänning
- g Laddare

Tillbehör (beroende på modell):

- h Hållare för borsthuvud
- i Fack med lock för borsthuvud
- j Resefodral (designen kan variera)
- k Påse till laddaren

Observera: Innehållet kan variera beroende på vilken modell som köpts.

Specifikationer

Se laddningsställets undersida för spänningsspecifikationer.

Ljudnivå: ≤65 dB (A)

Laddning och drift

Den här tandborsten är elsäker och konstruerad för användning i badrum.

- Du kan använda tandborsten direkt eller ladda den kort genom att placera den på den inkopplade laddaren (g).
Observera: Om batteriet är tomt (ingen av laddningslamporna (e/f) lyser under uppladdningen, eller ingenting händer när du trycker på på-/av-knappen (c)), ska du ladda i minst 30 minuter.
- Den gröna laddningslampan (e) blinkar under uppladdningen. När batteriet är fulladdat slocknar lampan. En fulladdning tar normalt 12 timmar och möjliggör minst 2 veckors regelbunden tandborstning (två gånger om dagen i 2 minuter) (bild 1).
Observera: Om batteriet är helt urladdat kanske inte laddningslampan blinkar direkt; det kan ta upp till 30 minuter.
- Om batteriet börjar ta slut blinkar den röda indikatorlampan (f) i några sekunder när du sätter på eller stänger av tandborsten och motorn går saktare. När batteriet är tomt stannar motorn. Det behöver då laddas i minst 30 minuter för en användning.
- Du kan alltid förvara handtaget på den inkopplade laddaren.
Överladdning av batteriet förhindras av enheten.
Observera: Förvara tandborsten vid rumstemperatur för optimalt underhåll av batteriet.

- **Försiktighet:** Utsätt inte handtaget för temperaturer över 50 °C. Rekommenderad omgivningstemperatur för laddning är 5 °C till 35 °C.

Använda tandborsten

Borstningsteknik

Fukta borsthuvudet och applicera valfri tandkräm. Undvik att det skvätter genom att sätta borsthuvudet mot tänderna innan du startar tandborsten (bild 2). När du borstar tänderna med ett av de **oscillerande-roterande borsthuvudena från Oral-B** ska du långsamt styra borsthuvudet från tand till tand och borsta varje tandyta i några sekunder (bild 5).

När du använder **«TriZone»-borsthuvudet** från Oral-B ska du placera borststråna mot tänderna, något vinklade mot tandköttskanten. Applicera ett lätt tryck och börja borsta med små gnugg rörelser, precis som med en manuell tandborste.

För alla borsthuvud gäller att alla 3 ytorna på varje tand måste borstas: utsidan, insidan och tuggytan. Borsta alla fyra kvadranterna i munnen lika länge. Du kan också be din tandläkare eller -hygienist om råd om vilken teknik som är bäst för dig.

De första dagarna någon typ av eltandborste används, kan tandkötet blöda lätt. Blödningen bör upphöra efter några dagar. Om den inte har upphört efter 2 veckor bör du kontakta tandläkare eller -hygienist. Om du har känsliga tänder eller känsligt tandkött, rekommenderar Oral-B att du borstar i läget Mjuk (beroende på modell) (eventuellt i kombination med Oral-B borsthuvudet Sensitive).

Borstningslägen (beroende på modell)

1 läge	2 lägen	3 lägen	4 lägen	Borstningslägen (med handtag nummer 3766)
✓	✓	✓	✓	Daglig rengöring – Standardläge för daglig rengöring
	✓	✓	✓	Mjuk – Skonsam, men noggrann, rengöring av känsliga områden
		✓	✓	Vitgörande – Polering, kan användas vid enstaka tillfällen eller varje dag
			✓	Tandköttsvård – Skonsam stimulering av tandkötet

Så växlar du mellan borstningslägen:

Tandborsten startar automatiskt i läget Daglig rengöring.

Tryck på på-/av-knappen successivt för att växla till andra lägen. Stäng av tandborsten genom att hålla på-/av-knappen intryckt tills motorn stannar.

Professionell timer

Ett kort hackande ljud i 30-sekundersintervall påminner dig om att borsta alla fyra kvadranterna i munnen lika länge (bild 3). Ett långt hackande ljud anger att den av tandvården rekommenderade borstningstiden på 2 minuter har gått.

Om tandborsten stängs av under borstningen, kommer den förflutna borstningstiden att sparas i 30 sekunder. Om pausen är längre än 30 sekunder återgår timern i ursprungsläge.

Trycksensor

Vid för hårt tryck med tandborsten kommer trycksensorlampan (b) (beroende på modell) att lysa röd som en uppmaning att minska trycket. Dessutom slutar borsthuvudet pulsera och borsthuvudets oscillerande rörelser reduceras (i lägena Daglig rengöring, Pro Clean och Mjuk) (bild 4).

Du kan regelbundet kontrollera att trycksensorn fungerar genom att trycka måttligt på borsthuvudet under användningen.

Borsthuvuden

De flesta borsthuvud från Oral-B har ljusblå INDICATOR®-borststrån för att hjälpa dig att se när borsthuvudet behöver bytas ut. Med noggrann borstning i två minuter två gånger om dagen kommer den ljusblå färgen att blekna halvvägs inom cirka 3 månader, för att visa att det är dags att byta ut borsthuvudet. Om borststråna spretar innan färgen försvinner kan det hända att du trycker för hårt mot tänder och tandkött.

Om du har fastsittande tandställning ska du inte använda Oral-B borsthuvudena FlossAction eller 3D White. Du kan använda Oral-B borsthuvudet Ortho som är särskilt utformat för att rengöra runt tandställningen.

Rengöringsrekommendation

Efter tandborstningen sköljer du borsthuvudet under rinnande vatten med tandborsten påslagen. Stäng av tandborsten och ta av borsthuvudet. Skölj handtaget och borsthuvudet var för sig under rinnande vatten och torka dem sedan torra innan du sätter ihop dem igen. Koppla alltid ut laddaren innan du rengör den. Facket med lock (i) och hållaren (h) för borsthuvuden kan köras i diskmaskin. Laddaren (g), resefodralet (j) och påsen till laddaren (k) ska rengöras enbart med en fuktad trasa (bild 6). Se till att handtag och borsthuvuden är rengjorda och torra innan de stoppas in i resefodralet (j).

Kan ändras utan föregående meddelande.

Skydda miljön

Denna produkt innehåller batterier och/eller elektroniska delar som kan återvinnas. Av miljöhänsyn får produkten inte slängas bland det vanliga hushållsavfallet. Du kan lämna in den uttjänta produkten på din lokala återvinningsstation för elavfall.



Garanti

Vi lämnar 2 års garanti på produkten från och med inköpsdatum. Inom garantiperioden åtgärdar vi kostnadsfritt alla defekter på apparaten till följd av materialfel eller konstruktionsfel, antingen genom att reparera eller byta ut hela apparaten, vilket vi väljer. Vid utbyte av en enhet kan det hända att den färgen eller modellen inte längre finns tillgänglig och utbytet kan då leda till en annan färg eller motsvarande modell.

Denna garanti gäller i alla länder där denna apparat levereras av Braun eller dess distributör. Garantin täcker inte: skada orsakad av olämplig eller felaktig användning, normalt slitage eller användning, särskilt med avseende på borsthuvuden, inte heller defekter vilka har försumbar inverkan på värdet eller produktens drift.

Garantin blir ogiltig om reparationer utförs av obehöriga personer och om Braun originaldelar inte används.

För att erhålla service inom garantiperioden, lämna in eller skicka den kompletta apparaten tillsammans med inköpskvittot till ett auktoriserat Oral-B Braun-servicecenter.

30 Day Risk Free Trial

Helt nöjd eller pengarna tillbaka!

Läs mer på www.oralb.com eller ring:

SE 020 21 33 21

Oral-B®-hammasharja on suunniteltu tarjoamaan ainutlaatuisen, tehokkaan mutta turvallisen harjauskokemuksen sinulle ja perheellesi.

TÄRKEÄÄ

- Tarkista ajoittain, ettei tuote/johto ole vaurioitunut. Vahingoittunutta tai toimintakyvyttöntä laitetta ei saa käyttää. Jos tuote/johto on vaurioitunut, vie se Oral-B-huoltoliikkeeseen. Älä tee tuotteeseen muutoksia tai korjauksia. Ohjeen noudattamatta jättäminen saattaa johtaa tulipaloon, sähköiskuun tai loukkaantumiseen.
- Emme suosittele laitteen käyttöä alle 3-vuotiaille lapsille. Lapset tai sellaiset henkilöt, joiden fyysinen, sensorinen tai henkinen toimintakyky on rajoittunut tai joilla ei ole tarvittavaa kokemusta tai tietoa hammasharjan käytöstä, voivat käyttää hammasharjaa, jos heitä valvotaan tai ohjeistetaan laitteen turvallisen käytön osalta ja he ymmärtävät käyttöön liittyvät vaaratekijät.
- Lasten ei saa antaa puhdistaa tai huoltaa laitetta.
- Lasten ei saa antaa leikkiä laitteella.
- Käytä tuotetta vain tässä käyttöoppaassa esitettyyn tarkoitukseen. Käytä ainoastaan valmistajan suosittelemia lisä- ja vaihto-osia. Käytä ainoastaan laitteen mukana toimitettua laturia.

VAROITUS

- Älä laita laturia veteen tai muuhun nesteeseen tai säilytä sitä paikassa, josta se voi pudota tai tulla vedetyksi ammeeseen tai käsienpesualtaaseen. Älä koske laturiin, joka on pudonnut veteen. Irrota välittömästi laturin virtajohto pistorasiasta.
- Laite sisältää akun, joka ei ole vaihdettavissa. Älä avaa tai pura laitetta. Kierrätä akku viemällä koko laite asianmukaiseen keräyspisteeseen. Runko-osan avaaminen rikkoo laitteen ja mitätöi takuun.
- Kun irrotat pistokkeen, vedä aina pistokkeesta, älä johdosta. Älä koske virtapistokkeeseen märin käsin. Ohjeen noudattamatta jättäminen saattaa aiheuttaa sähköiskun.
- Jos saat hoitoa johonkin suusairauteen, ota yhteyttä hammaslääkäriisi ennen käyttöä.
- Tämä hammasharja on tarkoitettu henkilökohtaiseen käyttöön. Sitä ei ole tarkoitettu käytettäväksi useamman potilaan kohdalla esimerkiksi laitoksissa tai hammashoitoloissa.
- Vain hampaiden pesuun. Ei tarkoitettu pureskeltavaksi. Älä anna lasten käyttää leluna tai ilman aikuisen valvontaa.

Välttääksesi harjaspään rikkoutumisen, joka voi johtaa pienistä osista johtuvaan tukehtumisvaaraan tai hampaiden vaurioitumisen:

- Varmista ennen jokaista käyttöä, että harjaspää asettuu hyvin paikalleen. Älä käytä huonosti istuvaa harjaspäätä. Älä käytä hammasharjaa koskaan ilman harjaspäätä.
- Jos hammasharja putoaa, harjaspää tulee vaihtaa ennen seuraavaa käyttöä, vaikkei siinä olisikaan näkyvää vikaa.
- Vaihda harjaspää kolmen kuukauden välein tai useammin, jos harjaspää näyttää kuluneelta.
- Puhdista harjaspää kunnolla jokaisen käytön jälkeen (katso kohta «Laitteen puhdistaminen»). Kunnollinen puhdistus varmistaa hammasharjan toimivuuden ja turvallisen käytön.

Kuvaus

- a Harjaspää
- b Paineentunnistimen merkkivalo (mallista riippuen)
- c Virtapainike (harjaustilan valitsin)
- d Runko-osa
- e Latauksen merkkivalo
- f Alhaisen latauksen merkkivalo
- g Laturi

Lisäosat (riippuen mallista):

- h Harjaspäiden pidike
- i Suojakannella varustettu harjaspäiden säilytyskotelo
- j Matkakotelo (ulkomuoto saattaa vaihdella)
- k Laturin säilytyspussi

Huomaa: Sisältö saattaa vaihdella riippuen mallista.

Lisätiedot

Katso jännitettä koskevat tiedot laturin pohjasta.

Melutaso: ≤65 dB (A)

Lataaminen ja käyttö

Hammasharjasi on sähköturvallinen ja suunniteltu käytettäväksi kylpyhuoneessa.

- Voit alkaa käyttämään hammasharjaa saman tien tai vaihtoehtoisesti voit ladata hammasharjaa hetken asettamalla sen verkkovirtaan kytkettyyn laturiin (g).
Huomaa: Jos akku on tyhjä (yhtään valoa ei pala latauksen tilan näytössä (e/f) ladatessa tai jos hammasharja ei reagoi virtakytkintä painaessa (c)), lataa hammasharjaa vähintään 30 minuutin ajan.
- Vihreä, vilkkuva latauksen merkkivalo (e) osoittaa, että hammasharja latautuu. Valo sammuu, kun hammasharja on latautunut täyteen. Hammasharjan täyteen lataaminen kestää yleensä noin 12 tuntia. Täysi lataus kestää vähintään kaksi viikkoa normaalissa käytössä (kaksi minuuttia kahdesti päivässä) (kuva 1).
Huomaa: Jos latauksen taso on erittäin alhainen, voi kestää noin 30 minuuttia ennen kuin latauksen merkkivalot alkavat vilkkua.
- Jos akku on tyhjenemässä, punainen latauksen merkkivalo (f) vilkkuu muutaman sekunnin ajan, kun käynnistät tai sammutat hammasharjan ja moottori käy pienemmällä teholla. Kun akku on tyhjä, moottori sammuu, jolloin hammasharjaa on ladattava vähintään 30 minuutin ajan yhtä käyttökertaa varten.
- Voit säilyttää runko-osaa verkkovirtaan kytketyssä laturissa. Akkua ei voi ylliladata.

Huomaa: Jotta akku säilyttäisi täyden kapasiteettinsa, säilytä runko-osaa huoneenlämmössä.

Varoitus: Älä altista runko-osaa yli 50 °C lämpötiloille. Latauksen kannalta suositeltu lämpötila on 5–35 °C.

Hammasharjan käyttö

Harjaustekniikka

Kastele harjaspää ja lisää haluamaasi hammastahnaa. Roiskeiden välttämiseksi laita harjaspää suuhun ennen laitteen käynnistämistä (kuva 2). Kun peset hampaita Oral-B:n pyörivällä ja värähtelevällä harjaspäällä, vie harjaspää hitaasti hampaalta toiselle. Pysähdy muutamaksi sekunniksi hampaiden eri pinnoilla (kuva 5).

Kun käytät Oral-B «TriZone» -harjaspäätä, aseta harjakset hampaiden pinnalle hieman kulmittain ikeniin nähden. Paina harjaksia kevyesti hampaita vasten ja liikuta harjaa edestakaisin harjauksen ajan samaan tapaan kuin käsikäyttöisellä hammasharjalla.

Käyttämästäsi harjaspästä riippumatta muista harjata hampaiden kaikki 3 pintaa: purupinta, ulkopuoli ja sisäpuoli. Harjaa tasapuolisesti kaikkia neljää hammaslohkoa.

Voit myös kysyä hammaslääkäriltäsi tai suuhygienistiltäsi, mikä tekniikka sinulle sopii parhaiten.

Ikenesi saattavat vuotaa hieman verta sähköhammasharjan ensimmäisten käyttöpäivien aikana. Verenvuodon pitäisi lakata muutaman päivän kuluessa. Jos verenvuoto ei ole lakannut 2 viikon kuluessa, ota yhteyttä hammaslääkäriin tai suuhygienistiin. Mikäli hampaasi ja/tai ikenesi ovat herkäät, Oral-B suosittelee käyttämään «Hellävarainen»-harjausasetusta (mallista riippuen). (vaihtoehtoinen, jos käytössä on Oral-B «Sensitive» -harjaspää).

Harjausasetukset (mallista riippuen)

1 asetus	2 ase-tusta	3 ase-tusta	4 ase-tusta	Harjausasetukset (runko-osan tyyppi 3766)
✓	✓	✓	✓	Päivittäinen puhdistus – Perustila hampaiden päivittäiseen puhdistukseen
	✓	✓	✓	Hellävarainen – Hellävarainen ja perusteellinen herkkien alueiden puhdistus
		✓	✓	Valkaisu – Tehokas kiillotus ajoittaiseen tai päivittäiseen käyttöön
			✓	Ikenien hoito – Ikenien hellävarainen hieronta

Näin vaihdat asetuksen:

Hammasharja käynnistyy automaattisesti «Päivittäinen puhdistus»-tilassa. Vaihda asetusta painamalla yhtäjaksoisesti virtapainiketta. Sammuta hammasharja painamalla virtapainiketta yhtäjaksoisesti, kunnes hammasharja sammuu.

Ammattimainen ajastin

Lyhyt tärkeä merkkiääni ilmoittaa 30 sekunnin välein, että on aika siirtyä seuraavaan hammasneljännekseen (kuva 3). Pitkä tärkeä merkkiääni ilmoittaa hammaslääkäreiden suositteleman kahden minuutin harjausajan päättymisestä.

Jos hammasharjasta katkaistaan virta harjauksen aikana, ajastin tallentaa harjausajan 30 sekunnin ajan. Ajastin nollautuu, jos harjauksessa pidetään yli 30 sekunnin tauko.

Paineentunnistin

Jos harjaat liian voimakkaasti, paineentunnistimeen (b) syttyy punainen valo (mallista riippuen), joka muistuttaa harjaamaan hellävaraisemmin. Lisäksi harjaspää lopettaa sykkimisen ja värähtelevä liike vähenee (jos olet valinnut «Päivittäinen puhdistus»- tai «Hellävarainen»-tilan) (kuva 4). Tarkista paineentunnistimen toimivuus ajoittain painamalla harjaspäätä kevyesti harjauksen aikana.

Harjaspäät

Useimmissa Oral-B-harjaspäissä on vaaleansiniset INDICATOR®-harjakset, jotka muistuttavat harjaspään vaihdon tarpeesta. Kun hampaita harjataan perusteellisesti kaksi kertaa päivässä kahden minuutin ajan, sininen väri haalistuu puoliväliin noin kolmessa kuukaudessa merkiksi siitä, että on aika vaihtaa harjaspäätä. Jos harjakset harittavat ennen värin haalistumista, saatat painaa harjalla liikaa hampaita ja ikeniä.

Emme suosittele Oral-B «FlossAction»- tai Oral-B «3D White»-harjaspäiden käyttöä henkilöille, joilla on kiinteät oikomiskojeet. Suosittelemme, että käytät Oral-B «Ortho» -harjaspäätä, joka on kehitetty erityisesti oikomiskojeiden puhdistukseen.

Puhdistus

Huuhtele harjaspää harjauksen jälkeen juoksevassa vedessä runko-osa käynnistettynä. Katkaise virta ja irrota harjaspää. Puhdista runko-osa ja harjaspäät erikseen. Pyyhi ne kuiviksi ennen hammasharjan kokoamista. Irrota laturin virtajohto ennen sen puhdistamista. Harjaspäiden säilytyskotelo ja sen suojakansi (i) sekä harjaspäiden pidike (h) voidaan pestä astianpesukoneessa. Puhdista laturi (g) matkakotelo (j) ja laturin säilytyspussi (k) ainoastaan kostealla liinalla (kuva 6). Säilytä ainoastaan puhtaita ja kuivia harjaspäitä/hammasharjaa matkakotelossa (j).

Tiedot voivat muuttua ilman ennakoilmoitusta.

Ympäristötietoja

Laite sisältää paristot ja/tai kierrätettäviä sähköosia. Ympäristönsuojelullisista syistä tuotetta ei saa hävittää kotitalousjätteen mukana. Hävitä tuote viemällä se asianmukaiseen keräyspisteeseen.



Takuu

Myönnämme tuotteelle rajoitetun kahden vuoden takuun tuotteen ostopäivästä alkaen. Korjaamme tämän takuuajan kuluessa maksutta laitteessa ilmenevät materiaali- tai työviat joko korjaamalla laitteen tai vaihtamalla sen kokonaan uuteen. Saatavuudesta riippuen laite saatetaan korvata erivärisellä tai vastaavalla laitteella.

Takuun piiriin eivät kuulu: viat, jotka johtuvat virheellisestä käytöstä, normaalista kulumisesta tai käytöstä, erityisesti harjaspäiden kohdalla. Takuu ei myöskään kata sellaisia vikoja, jotka eivät merkittävästi vaikuta laitteen arvoon tai toimintaan.

Takuu raukeaa, mikäli valtuuttamaton henkilö on tehnyt korjaustyön tai jos alkuperäisiä Braun-osia ei ole käytetty. Takuuhuollon saaminen edellyttää, että laite viedään tai lähetetään kokonaisuudessaan valtuutettuun Braun Oral-B -huoltoliikkeeseen yhdessä ostokuitin kanssa.

30 Day Risk Free Trial

Täysi tyytyväisyys tai rahat takaisin!
Katso lisätiedot sivuilta www.oralb.com tai soita:
FI 020 377 877