

## GEbruiksaanwijzing

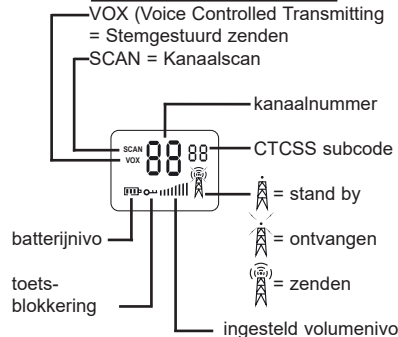


**Alecto®** FR-175  
FR175BW

## INTRODUCTIE

De Alecto FR-175 is een PMR-446 Portfoon. Met deze portfoon is het mogelijk om gratis onderling te communiceren als wel te communiceren met andere (Alecto) portfoons zolang deze voldoen aan de PMR-446 standaard. Hierbij verklaar ik, Hesdo, dat het type radio-apparatuur Alecto FR-175 conform is met Richtlijn 2014/53/EU. De volledige tekst van de EU-conformiteitsverklaring kan worden geraadpleegd op het volgende internetadres: <http://DOC.hesdo.com/FR-175-DOC.pdf>

## DISPLAYFUNCTIES



## FUNCTIES

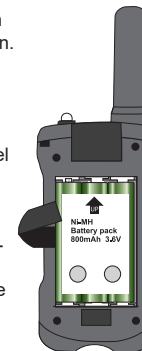


## INSTALLATIE

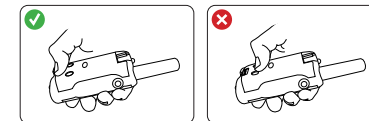
### VOEDING:

De FR-175 wordt gevoed door middel van het meegeleverde oplaadbare NiMH batterijpakket, formaat 3x AAA, spanning 3,6V of door middel van 3 AAA penlite batterijen (excl.). In het geval u losse oplaadbare batterijen plaatst, dient u deze in een aparte oplader te laden. Het laadstation dat bij de FR-175 is geleverd, is alleen geschikt om de meegeleverde batterijpakketten op te laden.

1. Verwijder eerst de riemclip door het borglijpje naar achteren te drukken en de riemclip naar boven uit de portfoon te drukken.
2. Open nu het batterijcompartiment door het lipje aan de onderzijde van de batterijdeksel naar boven te duwen, de batterijdeksel kan nu worden weggenomen.
3. Plaats het batterijpakket (de oplaadcontacten moeten zichtbaar blijven en de pijl met "UP" moet naar de bovenkant van de portfoon wijzen).



4. Sluit het batterijcompartiment, druk dit goed aan, en schuif de riemclip terug op de portfoon.



**!** Aan het batterijpakket zit een bandje om het pakket eenvoudig uit te nemen. Let op dat dit bandje, bij het terugplaatsen van de achterwand, niet een van de oplaadcontacten achter op het batterijpakket afdekt. Controleer dit door de portfoon in de oplader te plaatsen, het oplaadlampje moet nu oplichten. Zie ook hieronder.

### OPLADEN:

Plug het dunne laagspanningsstekkerkje aan de zijkant in het oplaadstation en doe de adapter in een 230V 50Hz stopcontact. Zet de portfoons in het oplaadstation om de batterijen op te laden. De lampjes op de oplader lichten op als indicatie dat de batterijpakketten geladen worden. Deze lampjes blijven opgelicht, ook als de batterijpakketten opgeladen zijn. Doordat de laadstroom elektronisch begrensd is, bestaat er geen gevaar voor overladen. Tijdens het opladen kunt u de portfoons ingeschakeld laten.

### KANAALSCAN:

Met de scanfunctie worden achtereenvolgens alle kanalen afgeluisterd.

1. houd toets **▲** 2 seconden ingedrukt, het scannen wordt gestart
2. druk kort op toets **▲** of **▼** om het scannen te continueren indien op een kanaal alleen ruis ontvangen wordt
3. druk op toets **P** of op toets **MENU** om het scannen te beëindigen

### TOETSENBOARDSLOT:

Bij een geactiveerd toetsenbordslot zijn de toetsen **▲**, **▼** en **MENU** geblokkeerd.

1. houd toets **MENU** ingedrukt totdat na ongeveer 2 seconden 'o' in het display verschijnt
2. nogmaals toets **MENU** 2 seconden ingedrukt houden om deze toetsen weer vrij te geven

## EXTRA FUNCTIES

### VOX FUNCTIE:

Bij een ingeschakelde VOX functie (VOX = Voice Activated Transmission), gaat de FR-175 zenden zodra u in de microfoon spreekt.

#### In/uitschakelen VOX-functie:

1. druk 3x op toets **MENU**, links in het display licht het woordje "VOX" op
  2. gebruik de toetsen **▲** of **▼** om de inschakelgevoeligheid in te stellen ('OF' is uit, '1' is het minst gevoelig, '3' is het gevoeligst)
  3. druk op toets **P** ter bevestiging
- Bij voorkeur deze functie gebruiken in combinatie met headsets. Let op dat het ruim een seconde kan duren nadat u bent gaan spreken, voordat de portfoon de zender inschakelt.

### KANAAL BELUISTEREN: (monitoring)

Bij deze functie schakelt u de ruisonderdrukking uit waardoor ook zwakke zenders op dat kanaal beluisterd kunnen worden.

#### In/uitschakelen MONITOR-functie:

1. houd 2 seconden toets **▼** ingedrukt, de ruisonderdrukking wordt uitgeschakeld en u kunt het kanaal beluisteren
2. toets **▼** loslaten om de ruisonderdrukking weer in te schakelen

## GEbruiken

**!** Let op: voor een verbinding tussen 2 portfoons, moeten beide portfoons op hetzelfde kanaal zijn ingesteld, met dezelfde subcode. Zie verderop in deze handleiding hoe het kanaal en de subcodes ingesteld moeten worden.

### IN/UITSCHAKELEN:

Toets **⏻** 2 seconden ingedrukt houden om de portfoon in- of uit te schakelen.

### VOLUMEREGELING:

Herhaaldelijk kort op toets **▲** of **▼** drukken om het volume in te stellen. Onder in het display wordt het ingesteld volumenivo getoond.

### ZENDEN:

Toets **P** indrukken om te zenden. Deze toets ingedrukt houden tijdens het praten. Spreek met een normaal stemvolume en ongeveer 3 tot 5 cm van de microfoon van de portfoon.

### ONTVANGEN:

Toets **P** loslaten om te ontvangen.

### OPROEPTOON:

Toets **P** kort indrukken om een oproeptoon uit te zenden. Deze oproeptoon is instelbaar, zie 'Wijzigen oproeptoon' verderop in deze handleiding.

### ACHTERGROND VERLICHTING:

Bij elke druk op een functietoets (behalve op de zaklamp-toets) zal de achtergrondverlichting van het display oplichten. Deze verlichting zal automatisch, 10 seconden nadat voor het laatst een toets werd ingedrukt, doven

### ZAKLAMP:

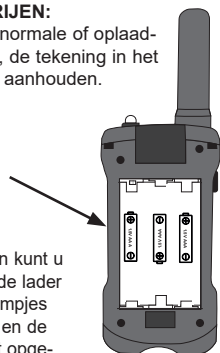
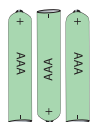
Met toets **☼** schakelt u de ingebouwde zaklamp in. Dit lampje licht op zolang u deze toets ingedrukt houdt.

Voor deze functie hoeft de portfoon niet ingeschakeld te zijn.

Let op: kijk niet direct in het schijnend lampje en schijn ook niemand anders in de ogen. Het licht kan fel zijn en kan het zicht beschadigen.

### NORMALE BATTERIJEN:

Bij het plaatsen van normale of oplaadbare losse batterijen, de tekening in het batterijcompartiment aanhouden.



Met normale batterijen kunt u de portfoons wel in de lader plaatsen. De laden-lampjes lichten echter niet op en de batterijen worden niet opgeladen.

Als het oplaadbare batterijen zijn, dan moeten die in een externe lader opgeladen worden.

### HEADSET:

Aan de bovenkant van de FR-175, zit de aansluiting voor een headset met een 2.5mm plug. Wij adviseren hier het gebruik van een Alecto FRH-10 headset.

## INSTELLINGEN

### WIJZIGEN ZEND/ONTVANG KANAAL:

1. druk 1x op toets **MENU**, de kanaalaanduiding gaat knipperen
2. druk op toets **▲** of **▼** om het gewenste kanaal te selecteren
3. druk op toets **P** ter bevestiging

### WIJZIGEN SUBKANAAL (CTCSS):

1. druk 2x op toets **MENU**, de subkanaal aanduiding gaat knipperen
  2. gebruik de toetsen **▲** of **▼** om het gewenste subkanaal (1-38) in te stellen of schakel deze functie uit door OF in te stellen
  3. druk op toets **P** ter bevestiging
- Let op dat de portofoon van uw gesprekspartner hetzelfde subkanaal moet hebben ingesteld.

#### Uitleg subkanaal. (CTCSS code):

Continuous Tone Controlled Squelch System is een tooncode die wordt meegestuurd bij het zenden. Deze tooncode is niet hoorbaar. Alleen als de tooncode van de zendende portofoon overeenkomt met de tooncode van de ontvangende portofoon, dan zal de ontvangende portofoon het signaal weergeven. Hierdoor voorkomt u dat u gestoord wordt door andere PMR-446 portofoons die op hetzelfde kanaal communiceren.

### WIJZIGEN OPROEPTOON:

- Er kan een keuze gemaakt worden uit 10 verschillende oproeptonen en 'toon-uit':
1. druk 4x op toets **MENU**, 'CA' knippert in het display
  2. gebruik de toetsen **▲** of **▼** om de gewenste oproeptoon in te stellen ('oF' = toon uit'), ter controle klinkt deze toon uit de luidspreker
  3. druk op toets **P** ter bevestiging

### TOETSTOONTJES AAN/UIT:

- Toetstoonjes zijn de toontjes die klinken zodra u een toets indrukt. Als volgt kunt u deze toontjes in- of uitschakelen:
1. druk 5x op toets **MENU**, 'to' knippert in het display met daarachter 'on' of 'oF'
  2. gebruik de toetsen **▲** of **▼** om de toetstoon in te schakelen ('on') of uit te schakelen ('oF').
  3. druk op toets **P** ter bevestiging

### ROGER-BEEP:

Indien deze functie is ingeschakeld, klinkt er bij de ontvangende post een signaal-toon zodra u stopt met zenden. Nu weet de ontvanger dat hij terug kan gaan spreken.

#### in- / uitschakelen Roger-beep:

1. druk 6x op toets **MENU**, 'ro' knippert in het display met daarachter 'on' of 'oF'
2. gebruik de toetsen **▲** of **▼** om de Roger-Beep toon in te schakelen ('on') of uit te schakelen ('oF')
3. druk op toets **P** ter bevestiging

## GEbruIKERSTIPS

### ALGEMEEN:

De FR-175 is een zend/ontvanger die werkt met radiogolven in de 446 MHz band. De signaal overdracht kan gestoord worden door externe invloeden zoals bijvoorbeeld van andere portofoons, zenders, draadloze telefoons, e.d. Wordt uw portofoon gestoord of veroorzaakt uw portofoon storing, dan biedt het omschakelen van het kanaal vaak een oplossing.

Het gebruik van deze portofoon is toegestaan in alle landen van de EU. Als u de FR-175 wilt meenemen naar landen buiten de EU, informeer dan eerst naar de plaatselijke beperkingen van het gebruik van PMR446 apparatuur aldaar.




Let op dat het signaal van de FR-175 ook door andere portofoons of ontvangers dan de uwe gehoord kan worden.

Het is niet toegestaan op wat voor wijze dan ook wijzigingen aan de elektronica of aan de antenne van de FR-175 aan te brengen. Service mag alleen geschieden door daarvoor vakbekwame monteurs.

Tijdens een onweersbui de FR-175 nooit buiten gebruiken.

### VOEDING:

Het batterijsymbool in het display geeft de lading aan van de geplaatste batterijen.

-  batterijen vol
-  batterijen 1/3 vol, svp nu opladen of vervangen
-  dit symbool knippert en elke 3 seconden klinkt een dubbele beeptoon: de batterij is bijna leeg en de portofoon zal binnen enkele minuten uitschakelen

De meegeleverde batterijpakketten alleen opladen door de portofoons in de meegeleverde oplader te plaatsen.

Losse oplaadbare batterijen dienen in een aparte lader opgeladen te worden. Niet oplaadbare batterijen dienen vervangen te worden.

### RADIOVERBINDING:

Het bereik van de FR-175 is tot 7Km. Dit bereik is afhankelijk van lokale omstandigheden zoals hoge gebouwen, hoogspannings- en bovenleidingen. Een optimaal bereik wordt gehaald indien de portofoon een vrij zicht heeft naar de ontvanger.


### CTCSS:

Een handset die geen CTCSS code heeft ingesteld kan het signaal van alle handsets ontvangen die op hetzelfde kanaal uitzenden. Terugpraten kan alleen indien u dezelfde CTCSS code heeft ingesteld als de andere handset.

### ONDERHOUD:

- Reinig de FR-175 alleen met een vochtige doek.
- Plaats de portofoon nooit in direct zonlicht en niet in een vochtige omgeving.
- Vermijd het indringen van water en/of zand in de FR-175.
- Indien een storing optreedt, controleer dan eerst de werking van de FR-175 op een andere locatie.

### MILIEU:

-  Wordt de portofoon afgedankt, lever deze dan in bij uw leverancier. Zij zorgen voor een milieuvriendelijke verwerking.
- Uitgewerkte batterijen kunt u inleveren bij de leverancier van deze portofoons of u kunt ze inleveren bij uw plaatselijk depot voor klein chemisch afval.
- Gooi lege batterijen of uitgewerkte accu's nooit bij uw huishoudelijk afval.

## TECHNISCHE SPECIFICATIES

Werkfrequentie:	446.00625 MHz tot 446.09375 MHz
Uitgangsvermogen	<27 dBm
Voeding portofoon:	oplaadbaar NiMH batterij pakket, spanning 3.6V, 800mAh of meer of 3x 1,2V batterij, formaat AAA
Voeding oplader:	7.5V / DC / 500mA via adapter
Oplaadduur NiMH batterij pakket:	12-15 uur
Gebruiksduur:	ca. 24 uur (10% zenden) (20% ontvangen) (70% standby)
Aansluiting headset:	2.5mm stereo
Bereik:	tot 7Km
Gewicht portofoon:	105gr. (incl. accu)
Afmetingen:	91(128) x 49 x 35mm

## STORINGSTABEL

Doet niets: - batterijen leeg, deze opladen of vervangen
Slechte of geen ontvangst: - batterijen zwak of leeg, deze opladen - kanaalinstelling of subkanaal staat fout ingesteld (de zender en de ontvanger dienen beide op hetzelfde kanaal te zijn ingesteld, met hetzelfde subkanaal) - de afstand tussen de zender en de ontvanger is te groot, verklein de afstand
Ruis en andere bijgeluiden: - andere zender aanwezig, wissel van kanaal - storing door andere apparaten, schakel de andere apparaten uit (indien mogelijk)

Hoge fluittoon:  
- de zender staat te dicht bij de ontvanger of het volume van de ontvanger staat te hard, verhoog de afstand of verlaag het volume

In het geval de storing hiermee niet is verholpen, neem dan de batterijen uit de handset en plaats deze na enkele minuten terug. In het geval de storing nu nog niet is verholpen, neem dan contact op met de Alecto servicedienst op [www.alecto.nl](http://www.alecto.nl)

## GARANTIEBEWIJS

Op de Alecto FR-175 heeft u een garantie van 24 MAANDEN na aankoopdatum. Wij garanderen gedurende die periode de kosteloze herstelling van defecten ontstaan door materiaal- en constructiefouten. Een en ander ter uiteindelijke beoordeling van de importeur.

### HOE TE HANDELEN:

Bemerkt u een defect, raadpleeg dan eerst deze gebruiksaanwijzing. Geeft deze hieromtrent geen uitsluitsel, raadpleeg dan de leverancier van deze telefoon of de serviceafdeling van Alecto.

### DE GARANTIE VERVALT:

Bij ondeskundig gebruik, foutieve aansluiting, lekkende en/of verkeerd geplaatste batterijen, gebruik van niet originele onderdelen of toebehoren, verwaarlozing en bij defecten ontstaan door vocht, vuur, overstroming, blikseminslag en natuurrampen. Bij onbevoegde wijzigingen en/of reparaties door derden. Bij onjuist transport van het apparaat zonder geschikte verpakking en indien het apparaat niet verzegeld is van dit garantiebewijs en de aankoopbon. Batterijen en de antenne vallen niet onder de garantie. Iedere verdere aansprakelijkheid, met name voor eventuele gevolgschade, is uitgesloten.

Naam:  
Adres:  
Postcode:  
Plaats:  
Tel:

Bewaar hier uw kassa of aankoopbon.

