



LELO

SONA™
Sonic Clitoral Massager

USER MANUAL

BEDIENUNGSANLEITUNG

MANUEL D'UTILISATION

MANUAL DE USUARIO

MANUALE D'USO

使用指南 - 使用說明書

**The clitoris is the only feature known to science
whose sole function is to stimulate pleasure.
Use it wisely, often and with care.**

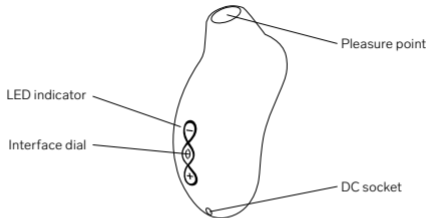
Congratulations on acquiring the SONA Clitoral Massager. Before getting more closely acquainted with it, please take a moment to look through this user manual.

IMPORTANT: Your pleasure object has been locked for transportation. To unlock, simply connect the charger or press and hold the + and – buttons together for 5 seconds. Repeat to relock.

GETTING STARTED

- Before first use, charge your SONA for 2 hours.
- Once charged, press the + button to activate.
- You can switch between 8 vibration patterns using the () button.
- Use the + and – buttons to adjust vibration strength.
- Press the – button to reduce vibration strength to a level you are comfortable with. Keep SONA in contact with the body to check vibration strength.
- Holding down the – button will turn off your SONA.

GETTING TO KNOW YOUR SONA



CRUISE CONTROL (For SONA Cruise only)

Cruise Control is a fully automatic function, not a setting that requires you to turn it on or off. Cruise Control is designed to detect any slowing motion of the motor and can boost the motor up again via PWM (Pulse Wave Modulation). In doing so, Cruise Control ensures that you enjoy consistent power and intensity, even while SONA is pressed firmly against your body.

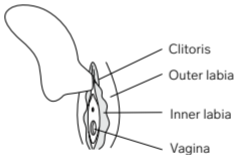
Cruise Control™
TECHNOLOGY

USING YOUR SONA

- How to hold



- Where to place on the body



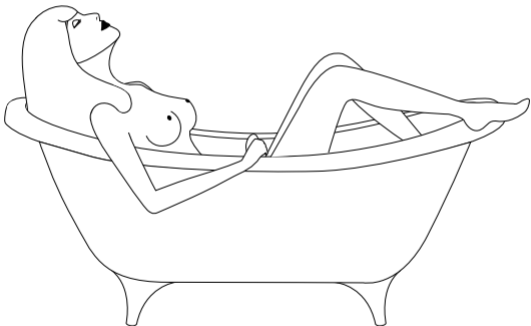
Tip: for the most pleasurable sensation, apply a liberal amount of LELO Personal Moisturizer to your body and to SONA before and during use.



TIPS ON USING SONA

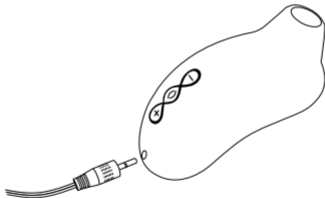
- **Positions to use**

The bedroom isn't the only perfect place for SONA. Reclining in a warm bath helps to add new sensations and techniques for exploration.



CHARGING YOUR SONA

- Insert the DC plug into the DC port at the base of your SONA.
- Insert the mains plug into a wall socket. The LED on the interface of your SONA will pulse to indicate it is charging. When it is fully charged (after c. 2 hours), the LED will emit a steady glow.
- When the battery is running low, the LED on your SONA will emit a blinking white light.



Only use original chargers provided by LELO with your SONA.

CLEANING, STORAGE, AND SAFETY

Your SONA will offer years of enjoyment with proper maintenance and care.

Using your SONA with hand creams or silicone-based lubricants may make the silicone permanently tacky.

SONA is fully waterproof, making cleaning simple. Rinse and spray with LELO Toy Cleaner, then rinse again and allow to dry. A cotton swab can be used to clean the inside of the 'mouth'.

Always clean your SONA thoroughly before and after each use. You can wash the silicone with warm water and antibacterial soap, rinse with clean hot water and pat dry with a lint-free cloth or towel. Never use cleansers containing alcohol, petrol or acetone.

Avoid leaving your SONA in direct sunlight and NEVER expose it to extreme heat. Store your SONA in a dust-free place and keep it away from products of other materials.

TROUBLESHOOTING

The LED on your SONA does not pulse when charger is connected?

- Battery is drained and will require several minutes to acknowledge that it is being charged.
- Charger is not properly connected. Check wall and DC sockets.

Your SONA does not activate when + is pressed?

- The battery is empty. Recharge your SONA.
- The interface of your SONA is locked. Hold down + and – for 5 seconds.

If you experience any other problems with your SONA or if you have any questions regarding operation, please contact: **customer care@lelo.com**

SPECIFICATIONS

MATERIALS	Body-safe Silicone / ABS
AVAILABLE COLORS	Cerise, Pink, Black
MAX NOISE LEVEL	50dB
FREQUENCY	120Hz
MODES	8
INTERFACE	3-button
BATTERY	Li-Ion 500mAh 3.7V
USER TIME	Up to 1 hour
CHARGE TIME	2 h at 5.0V 500mA
STANDBY	Up to 90 days

REGISTER WARRANTY

To activate your 1-Year Limited Warranty, register the number provided on the LELO Authenticity Card at LELO.COM/SUPPORT.

1-YEAR WARRANTY

LELO warrants this pleasure object for a period of ONE (1) YEAR, after the date of original purchase, against defects due to faulty workmanship or materials. The warranty covers working parts that affect the function of the pleasure object. It does NOT cover cosmetic deterioration caused by fair wear and tear or damage caused by accident, misuse or neglect. Any attempt to open or take apart the pleasure object (or its accessories) will void the warranty.

If you discover a defect and notify LELO during the warranty period, LELO will, at its discretion, replace the pleasure object free of charge. Claims under warranty must be supported by reasonable evidence of the date of claim is within the warranty period. To validate your warranty, please keep your original purchase receipt together with these warranty conditions for the duration of the warranty period.

To claim your warranty, you must log in to your account at LELO.COM then select the option to make a warranty claim. Shipping costs are non-refundable. This undertaking is in addition to consumer's statutory rights and does not affect those rights in any way.

DISPOSAL INFORMATION

Disposal of old electronic equipment (applicable in the EU and other European countries with separate waste collection systems):

The crossed-out dustbin symbol indicates that this pleasure object should not be treated as household waste, but rather be brought to the appropriate collectionpoint for recycling of electrical and electronic equipment.



Disclaimer: Users of this product do so at their own risk. Neither LELO nor its retailers assume any responsibility or liability for the use of this product. Changes or Modifications not expressly approved by the manufacturer could void the user's authority to operate the equipment.

Model may be changed for improvements without notice.

© 2017/2018 LELOi AB. ALL RIGHTS RESERVED.

DESIGNED AND DEVELOPED BY LELO SWEDEN

MANUFACTURED FOR LELO IN CHINA

WEBSITE: WWW.LELO.COM

SUPPORT: CUSTOMERCARE@LELO.COM

www.lelo.com



LELO

SONA™
Sonic Klitoris Massage

USER MANUAL

BEDIENUNGSANLEITUNG

MANUEL D'UTILISATION

MANUAL DE USUARIO

MANUALE D'USO

使用指南 - 使用說明書

Die Klitoris ist die einzige der Wissenschaft bekannte Besonderheit, deren ausschließliche Funktion es ist, Lust zu erzeugen. Nutze sie mit Bedacht, oft und mit Sorgfalt.

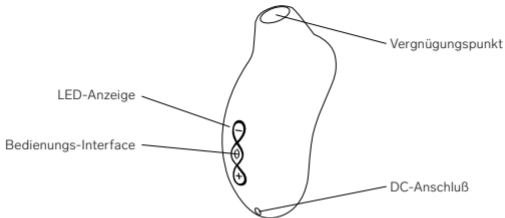
Herzlichen Glückwunsch zum Kauf von Sona Klitoral Massager. Bevor Sie sich damit vertraut machen, nehmen Sie sich bitte einen Moment Zeit, um diese Bedienungsanleitung zu studieren.

WICHTIG: Ihr Pleasure Produkt wurde für den Transport gesperrt. Zum Freischalten, einfach an das Ladegerät schließen oder die Tasten + und – für ca. 5 Sekunden gedrückt halten. Zum Sperren wiederholen.

STARTEN

- Laden Sie Ihre SONA vor dem ersten Gebrauch für 2 Stunden.
- Nach dem Laden drücken Sie die + Taste zum Aktivieren.
- Mit der () Taste können Sie zwischen 8 Vibrationsmustern wählen.
- Verwenden Sie die Tasten + und -, um die Vibrationsstärke einzustellen.
- Drücken Sie die - Taste, um die Vibrationsstärke auf Ihr bevorzugtes Niveau zu reduzieren. Halten Sie SONA in Kontakt mit dem Körper, um die Vibrationsstärke zu überprüfen.
- Wenn Sie die Taste - gedrückt halten, schaltet sich Ihr SONA aus.

LERNEN SIE IHRE SONA KENNEN



CRUISE CONTROL (nur für SONA Cruise)

Cruise Control ist eine vollautomatische Funktion, sodass Sie diese nicht selbst ein- oder ausschalten müssen. Cruise Control ist so entworfen, dass es jede Verlangsamung des Motors erkennt und den Motor wieder per PWM (Pulsweitenmodulation) beschleunigt. So sorgt Cruise Control dafür, dass Sie jederzeit gleichbleibende Kraft und Intensität genießen auch während SONA fest gegen Ihren Körper gedrückt wird.

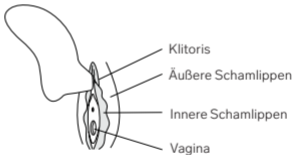
Cruise Control™
TECHNOLOGY

SO BENUTZEN SIE SONA

- Wie man sie hält



- Wo man sie am Körper benutzt



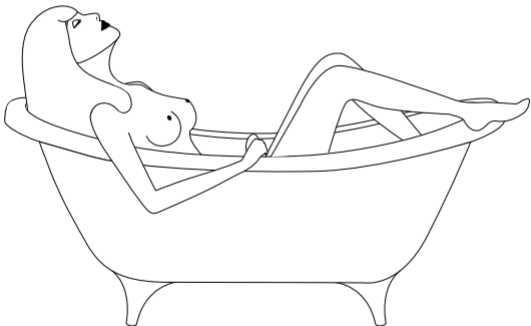
Tipp: für noch mehr Genuss, geben Sie vor der Benutzung ein wenig LELO Personal Moisturizer auf Ihren Körper und SONA.



TIPPS FÜR DIE BENUTZUNG VON SONA

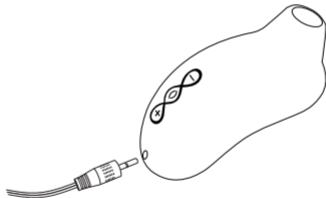
- **Geeignete Positionen**

Das Schlafzimmer ist nicht der einzige perfekte Ort für SONA. In einer warmen Badewanne liegend hilft Ihnen dabei, neue Empfindungen und Techniken zu entdecken.



LADEN SIE IHRE SONA

- Stecken Sie den DC-Stecker in den DC-Anschluss an der Basis von SONA.
- Stecken Sie den Netzstecker in eine Steckdose. Die LED Anzeige an der Schnittstelle Ihres SONA pulsiert während des Ladevorgangs. Nach dem vollständigen Ladevorgang (nach ca. 2 Stunden), leuchtet die LED Anzeige gleichmäßig.
- Wenn der Akku leer wird, sehen Sie dies an dem blinkenden weißen Licht der SONA.



Benutzen Sie bitte nur die Original Ladegeräte von LELO für Ihre SONA.

REINIGUNG, LAGERUNG UND SICHERHEIT

Bei ordnungsgemäßer Pflege wird Ihnen Ihre SONA jahrelanges Vergnügen bescheren.

Der Verwendung von SONA zusammen mit Handcremes oder silikonbasierten Gleitmitteln kann das Silikon dauerhaft klebrig machen.

SONA ist wasserdicht macht daher die Reinigung einfach. Abwaschen und mit LELO Toy Cleaner einsprühen, erneut abwaschen und trocken lassen. Ein Wattestäbchen kann verwendet werden, um das Innere des „Mundes“ zu reinigen.

Reinigen Sie Ihre SONA gründlich vor und nach jedem Gebrauch. Sie können das Silikon mit warmem Wasser und antibakterieller Seife waschen, mit sauberem Warmwasser spülen und mit einem fusselfreien Tuch oder Handtuch trocken. Verwenden Sie niemals Reinigungsmittel mit Alkohol, Benzin oder Aceton.

Vermeiden Sie direkte Sonneneinstrahlung für SONA und setzen Sie SONA NIEMALS extremer Hitze aus. Lagern Sie SONA an einem staubfreien Ort und halten es fern von Produkten aus anderen Materialien.

FEHLERBEHEBUNG

Die LED auf Ihrem SONA pulsiert nicht, obwohl das Ladegerät angeschlossen ist?

- Der Akku wird entleert und benötigt mehrere Minuten, um zu bestätigen, dass er geladen wird.
- Ladegerät ist nicht richtig angeschlossen. Überprüfen Sie die Steckdosen und DC-Stecker.

Ihr SONA aktiviert sich nicht, wenn + gedrückt wird?

- Der Akku ist leer. Laden Sie Ihre SONA auf.
- Die Schnittstelle Ihres SONA ist gesperrt. Halten Sie + und - für 5 Sekunden gedrückt.

Wenn Sie irgendwelche anderen Probleme mit Ihrer SONA haben oder wenn Sie diesbezüglich weitere Fragen haben, wenden Sie sich bitte an: **customer care@lelo.com**

SPEZIFIKATIONEN

MATERIAL	Körpersicheres Silikon / ABS
VERFÜGBARE FARBEN	Cerise, Pink, Schwarz
MAX. GERÄUSCHPEGEL	50dB
FREQUENZ	120Hz
MODI	8
BEDIENFELD	3 Knopf
AKKU	Li-Ion 500mAh 3.7V
BENUTZERZEIT	Bis zu 1 Stunde
LADEZEIT	2 Std. bei 5.0V 500mA
STANDBY	Bis zu 90 Tage

GARANTIELEISTUNG

Um Ihre 1-jährige befristete Garantie zu aktivieren, registrieren Sie die Nummer auf der LELO Echtheitskarte unter LELO.COM/SUPPORT.

1 JAHRES GARANTIE

LELO gibt eine Garantie für dieses Pleasure Produkt für einen Zeitraum von EINEM (1) JAHR nach Kaufdatum des Original-Kaufs, gegen Defekte aufgrund von Verarbeitung oder Materialfehlern. Die Garantie erstreckt sich auf Arbeitsteile, die die Funktion des Pleasure Produkts beeinträchtigen. Es gilt nicht für kosmetische Verschlechterung verursacht durch Abnutzung und Beschädigung durch Unfall, Missbrauch oder Vernachlässigung. Bei jedem Versuch, das Pleasure Produkt (oder dessen Zubehör) zu öffnen oder auseinander zu nehmen erlischt die Garantie.

Wenn Sie einen Defekt während der Garantiezeit finden und LELO kontaktieren, wird LELO das Pleasure Produkt kostenlos ersetzen. Reklamationen innerhalb der Garantie müssen durch einen angemessenen Nachweis für den Antragsanspruch innerhalb der Garantie unterstützt werden. Um Ihre Garantie zu bestätigen, behalten Sie bitte Ihren ursprünglichen Kaufbeleg zusammen mit den Garantiebedingungen für die Dauer der Garantiezeit.

Um Ihre Garantie in Anspruch zu nehmen, müssen Sie sich bei LELO.COM bei Ihrem Konto anmelden und dann die Option eines Garantieanspruchs zu verlangen auswählen. Die Lieferkosten sind nicht rückzahlbar. Diese Verpflichtung gilt neben den gesetzlichen Verbraucherrechten und beeinträchtigt diese Rechte in keiner Weise.

ENTSORGUNGSHINWEIS

Entsorgung von alten elektronischen Geräten (anwendbar in der EU und anderen europäischen Ländern mit getrennten Abfallsammelsystemen):

Das durchgestrichene Mülleimersymbol weist darauf hin, dass dieses Pleasure Produkt nicht als Hausmüll behandelt werden sollte, sondern an die entsprechende Sammelstelle für Recycling von Elektro- und Elektronikgeräten gebracht wird.



Haftungsausschluss: Die Benutzer dieses Produktes tun dies auf eigene Gefahr. Weder LELO noch seine Einzelhändler übernehmen Verantwortung oder Haftung für die Verwendung dieses Produkts. Änderungen oder Modifikationen, die nicht ausdrücklich vom Hersteller genehmigt wurden, führen zum Erlöschen der Betriebserlaubnis des Benutzers.

Modell kann ohne vorherige Ankündigung geändert werden.

© 2017/2018 LELOi AB. ALLE RECHTE VORBEHALTEN.
DESIGNT UND ENTWICKELT VON LELO SCHWEDEN
HERSTELLUNG FÜR LELO IN CHINA

WEBSITE: WWW.LELO.COM

SUPPORT: CUSTOMERCARE@LELO.COM

www.lelo.com



LELO

SONA™
Masseur Clitoridien Sonique

USER MANUAL

BEDIENUNGSANLEITUNG

MANUEL D'UTILISATION

MANUAL DE USUARIO

MANUALE D'USO

使用指南 - 使用說明書

Le clitoris est le seul organe connu par la science pour avoir comme unique fonction celle de procurer du plaisir. Il faut le solliciter souvent, avec discernement et un soin tout particulier.

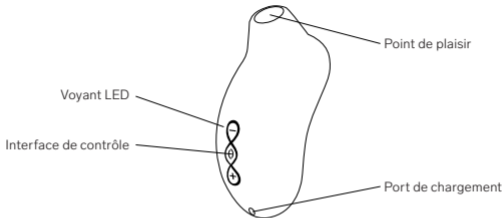
Félicitations! Vous venez d'acquérir le Masseur Clitoridien SONA. Avant de vous pencher de plus près sur son utilisation, veuillez prendre un moment pour parcourir ce manuel.

IMPORTANT: Votre objet de plaisir a été verrouillé pour son transport. Pour le déverrouiller, branchez le chargeur ou maintenez appuyés les boutons + et - en même temps pendant 5 secondes. Répétez l'opération pour le verrouiller à nouveau.

COMMENCER

- Avant une première utilisation, chargez votre SONA pendant 2 heures.
- Une fois chargée, appuyez sur le bouton + pour l'allumer.
- Vous pouvez parcourir les 8 modes de vibration à l'aide du bouton (j).
- Utilisez les boutons + et - pour régler la puissance des vibrations.
- Appuyez sur le bouton - pour réduire la puissance des vibrations jusqu'à l'intensité désirée. Laissez SONA pressé contre votre corps pour vérifier l'intensité des vibrations.
- Pour éteindre SONA, maintenez appuyé le bouton —.

POUR FAIRE CONNAISSANCE AVEC VOTRE SONA



CRUISE CONTROL (pour SONA Cruise uniquement)

Le Cruise Control n'est pas une option à déclencher ou à désactiver, c'est une fonction complètement automatique. Le Cruise Control est conçu pour détecter le moindre signe de baisse d'intensité du moteur de façon à lui redonner de la puissance via le PWM (Modulation par impulsion). Le Cruise Control permet ainsi de vous faire profiter d'une puissance et d'une intensité constantes, même lorsque SONA est appuyé fermement contre votre corps.

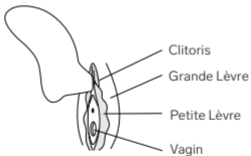
Cruise Control™
TECHNOLOGY

UTILISATION DE VOTRE SONA

- Comment le tenir



- Où le placer sur le corps



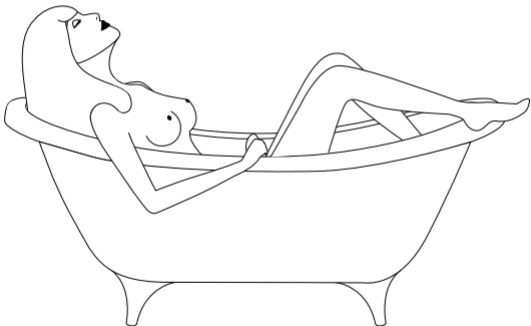
Astuce: pour une sensation de plaisir ultime, appliquez une quantité généreuse d'Hydratant Intime LELO sur votre corps et sur SONA avant et pendant l'utilisation.



CONSEILS D'UTILISATION DE SONA

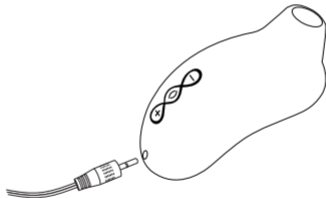
• Positions d'utilisation

La chambre n'est pas le seul endroit parfait pour SONA. Allongée dans un bain chaud, vous explorerez de nouvelles techniques et de nouvelles sensations.



CHARGEMENT DE VOTRE SONA

- Branchez le câble de chargement dans le port de chargement à la base de votre SONA.
- Branchez ensuite le câble sur une prise murale. Le voyant LED sur l'interface de votre SONA se mettra alors à clignoter pour indiquer qu'il est en train de charger. Une fois complètement chargé (au bout de 2 heures environ), le voyant LED émettra une lumière continue.
- Lorsque la batterie est faible, le voyant LED de votre SONA émet une lumière blanche clignotante.



Utilisez uniquement les chargeurs d'origine fournis par LELO avec votre SONA.

NETTOYAGE, RANGEMENT ET SÉCURITÉ

Votre SONA vous offrira des années de bonheur à conditions de bien en prendre soin.

L'utilisation de votre SONA avec des crèmes pour les mains ou des lubrifiants à base de silicone peut rendre le silicone collant de façon irréversible.

SONA étant parfaitement étanche, son nettoyage est facile. Rincez-le et vaporisez du Nettoyant Intime LELO sur toute sa surface avant de le rincer à nouveau et de le laisser sécher. Vous pouvez utiliser un coton-tige pour nettoyer l'intérieur de la "bouche".

Nettoyez toujours consciencieusement votre SONA avant et après chaque utilisation. Vous pouvez nettoyer le silicone à l'eau tiède et au savon antibactérien, rincez à l'eau claire et tiède puis essuyez avec un tissu non pelucheux ou une serviette. N'utilisez jamais de nettoyant contenant de l'alcool, du pétrole ou de l'acétone.

Évitez d'exposer votre LELO à la lumière directe du soleil et ne l'exposez jamais à une chaleur extrême.

GUIDE DE DÉPANNAGE

Le voyant LED de votre SONA ne clignote pas alors que le chargeur est branché ?

- La batterie est complètement déchargée et il faut plusieurs minutes avant que le branchement soit reconnu.
- Le chargeur n'est pas connecté correctement. Vérifiez la prise et le port de chargement.

Votre SONA ne s'allume pas quand vous appuyez sur + ?

- La batterie est vide. Rechargez votre SONA.
- L'interface de votre SONA est verrouillée. Maintenez les boutons + et - appuyés en même temps pendant 5 secondes.

Si vous rencontrez le moindre problème non mentionné ici avec votre SONA ou si vous avez des questions concernant son fonctionnement, veuillez contacter: customercare@lelo.com

CARACTÉRISTIQUES

MATÉRIAUX	ABS sûr pour le corps
COULEURS DISPONIBLES	Cerise, Rose, Noir
NIVEAU SONORE MAX	50dB
FRÉQUENCE	120Hz
MODES	8
INTERFACE	3 boutons
BATTERIE	Li-Ion 500mAh 3.7V
DURÉE D'UTILISATION	1h
CHARGEMENT	2h à 5,0V
DURÉE EN STANDBY	90 jours

ACTIVER LA GARANTIE

Pour activer votre garantie limitée d'1 An, enregistrez le numéro indiqué sur la Carte d'Authenticité LELO sur LELO.COM/SUPPORT.

GARANTIE D'1 AN

LELO garantit cet objet pendant UN (1) AN, après la date d'achat, pour tout défaut de fabrication ou de matériel. La garantie couvre les parties qui actionnent le fonctionnement de l'objet. Elle ne couvre PAS les dégradations cosmétiques dues à une mauvaise utilisation, un accident ou un manque d'entretien. La garantie s'annule dès lors que l'objet (et ses accessoires) a été ouvert ou tenté de l'être.

Si vous découvrez un défaut et que vous en informez LELO durant la période de garantie, LELO remplacera l'objet de plaisir, à sa discrétion, sans frais. Les réclamations sous garantie doivent être accompagnées d'une preuve suffisante qu'à la date de demande, le produit est encore sous garantie. Pour valider votre garantie, veuillez conserver votre reçu d'achat original avec ces conditions de garantie durant la période couverte par la garantie.

Pour effectuer une réclamation sous garantie, vous devez vous connecter à votre compte sur LELO.COM et suivre les indications pour effectuer votre réclamation de garantie. Les frais de livraison ne sont pas remboursables. Cette condition s'ajoute au statut du droit du consommateur et ne restreint ce dernier en aucun cas.

INFORMATION SUR L'ELIMINATION DES DECHETS

L'élimination des produits électroniques usagés (applicable à l'Union Européenne et à d'autres pays européens disposant de différents systèmes de collecte des déchets):

Le symbole de la "poubelle barrée" indique que ce produit ne doit pas être traité de la même façon que les déchets ménagers mais déposé à un point de collecte approprié pour le recyclage des équipements électriques et électroniques.



Clause de non-responsabilité: Les utilisateurs de ce produit le font à leur propre risque. LELO et ses détaillants déclinent toute responsabilité ou obligation quant à l'utilisation de ce produit. Les changements et modifications non expressément approuvés par le fabricant pourraient faire perdre à l'utilisateur le droit d'utiliser cet équipement.

Ce modèle peut être modifié pour amélioration sans préavis.

© 2017/2018 LELo AB. TOUS DROITS RÉSERVÉS.

CONÇU ET DÉVELOPPÉ PAR LELO SUÈDE

FABRIQUÉ PAR LELO EN CHINE

SITE INTERNET: WWW.LELO.COM

SERVICE CLIENT: CUSTOMERCARE@LELO.COM

www.lelo.com



LELO

SONA™
Masajeador Sónico de Clítoris

USER MANUAL

BEDIENUNGSANLEITUNG

MANUEL D'UTILISATION

MANUAL DE USUARIO

MANUALE D'USO

使用指南 - 使用說明書

El clítoris es el único órgano cuya función es exclusivamente la de estimular el placer. Trátalo con tacto, diligencia y, sobre todo, úsalo a menudo.

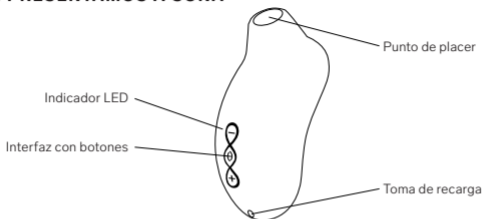
Te felicitamos por adquirir el masajeador de clítoris SONA. Pero antes de utilizarlo, te pedimos que eches un vistazo a este manual de usuario.

IMPORTANTE: tu objeto de placer tiene el sistema de bloqueo activado. Para desactivarlo, simplemente conecta el cargador o presiona los botones +/- al mismo tiempo, durante 5 segundos. Si deseas volver a bloquearlo, solo tienes que repetir esta operación.

COMENZAMOS

- Antes de usarlo por primera vez, carga tu SONA durante 2 horas.
- Una vez cargado, pulsa el botón + para encenderlo.
- Puedes probar sus 8 modos para el placer pulsando el botón (j).
- Pulsa + o – para ajustar la intensidad de las vibraciones.
- Pulsa el botón – para reducir la intensidad de las vibraciones, hasta que las sientas agradables. Mantén SONA en contacto con tu cuerpo para cerciorarte de la potencia real de las vibraciones.
- Para apagarlo solo tienes que presionar el botón –.

TE PRESENTAMOS A SONA



CRUISE CONTROL (solo para SONA Cruise)

Cruise Control es una función completamente automática; no se trata de un modo que se pueda activar o desactivar. El regulador de velocidad Cruise Control está diseñado para detectar cualquier causa que ralentice el motor y restablecer su potencia vía PWM (siglas en inglés para Modulación por Ancho de Pulsos). De este modo, con Cruise Control te aseguras disfrutar de una potencia e intensidad consistentes, incluso cuando presionas SONA firmemente contra tu cuerpo.

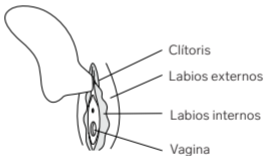
Cruise Control™
TECHNOLOGY

USANDO SONA

- Cómo sostenerlo



- Dónde usarlo



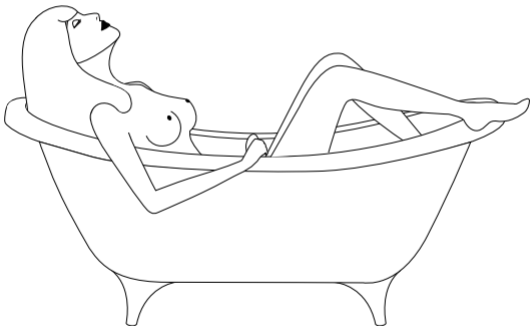
Consejo: para tener una sensación aún más placentera, aplica una cantidad generosa de hidratante personal de LELO en tu cuerpo y sobre la abertura de SONA, antes de utilizarlo.



CONSEJOS PARA USAR SONA

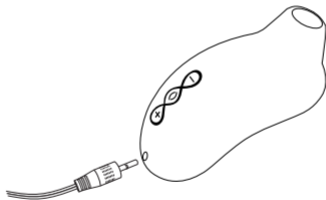
- **Posturas**

La cama no es el único sitio donde puedes disfrutar tu SONA. Un baño caliente puede hacerte descubrir nuevas sensaciones y técnicas de estimulación.



CÓMO CARGAR TU SONA

- Inserta la clavija del cable en la toma de recarga que encontrarás en la base de tu SONA.
- Enchúfalo a la corriente eléctrica. El indicador LED de la interfaz parpadeará para indicar que se está cargando. Cuando la carga se complete (tras 2 horas), la luz del indicador LED dejará de parpadear y será constante.
- Cuando la batería se esté agotando, el indicador LED de tu SONA parpadeará con una luz blanca.



Usa únicamente los cargadores originales de LELO para tu SONA.

LIMPIEZA, ALMACENAMIENTO Y SEGURIDAD

Con mantenimiento y cuidado adecuados, podrás disfrutar tu SONA durante años.

Utilizar tu SONA con cremas de mano o lubricantes a base de silicona puede hacer que la silicona de SONA se vuelva pegajosa de manera permanente.

SONA es completamente sumergible y muy fácil de limpiar. Enjuaga, aclara y usa el spray de limpieza de juguetes de LELO. Vuelve a enjuagarlo y a aclararlo y sécalo. Puedes usar una torunda de algodón para limpiar el interior de la abertura.

Limpia concienzudamente tu SONA antes de cada uso. Puedes lavar la silicona con agua templada y jabón antibacterias, enjuagarlo con agua caliente y secarlo con un paño o toalla que no retengan pelusa. Nunca utilices limpiadores que contengan alcohol, gasolina o acetona.

No dejes tu LELO directamente al sol y NUNCA lo expongas a altas temperaturas. Guarda tu SONA en un sitio donde no se acumule polvo separado de otros productos.

SOLUCIÓN DE PROBLEMAS

El indicador LED de mi SONA no se enciende cuando lo conecto al cargador

- La batería está completamente agotada. Tardará varios minutos en detectar la recarga.
- El cargador no está conectado correctamente. Revisa el enchufe y la toma de corriente.

Mi SONA no se enciende cuando pulso el botón +

- La batería está completamente agotada. Recarga tu SONA.
- La interfaz de tu SONA está bloqueada. Presiona los botones +/- al mismo tiempo durante 5 segundos.

Si tuvieses otro tipo de problema o cualquier pregunta sobre tu SONA, por favor, contáctanos vía: customercare@lelo.com

CARACTERÍSTICAS

MATERIAL	ABS y silicona biocompatible
COLORES DISPONIBLES	Cereza, rosa y negro
MÁX. NIVEL DE RUIDO	50dB
FRECUENCIA	120Hz
MODOS	8
INTERFAZ	3 botones
BATERÍA	Li-Ion 500mAh 3.7V
DURACIÓN	Hasta 1 hora
TIEMPO DE CARGA	2 horas a 5,0 V 100 mA
TIEMPO EN ESPERA	Hasta 90 días

REGISTRO DE LA GARANTÍA

Para activar tu garantía limitada de 1 año, registra el número que se provee en la Tarjeta de Autenticidad de LELO en LELO.COM/SUPPORT

GARANTÍA DE 1 AÑO

LELO garantiza este objeto de placer durante un periodo de UN (1) AÑO desde la fecha de compra, garantía que cubre los posibles defectos en los materiales o debidos a error humano. La garantía cubre las partes implicadas en el funcionamiento del objeto de placer. NO cubre los deterioros estéticos causados por el paso del tiempo y los daños producidos por accidentes, mal uso o negligencia. Cualquier intento de abrir o desmontar el objeto de placer (o sus accesorios) anulará la garantía.

Si descubres un defecto de fábrica y lo notificas a LELO dentro del periodo de garantía, LELO reemplazará, en el momento conveniente, el objeto de placer sin costes adicionales. La garantía solo es válida si se prueba de modo razonable que la fecha de reclamación está dentro del periodo de garantía. Para poder validar su garantía, guarda el recibo original de compra junto con estas condiciones durante todo el periodo de garantía.

Para reclamar la garantía, por favor, abre tu cuenta en lelo.com y selecciona la opción de reclamación de la garantía. Los gastos de envío no son reembolsables. Este compromiso de garantía se añade a los derechos del consumidor establecidos por ley y no afecta en sentido alguno a estos derechos.

INFORMACIÓN SOBRE EL DESECHO DE RESIDUOS

Cómo deshacerse de los equipos electrónicos antiguos (aplicable en la UE y en los países europeos que dispongan de sistemas de recogida de basura selectiva):

El símbolo de la papelera tachada nos indica que este objeto no debe ser tratado como cualquier otro residuo doméstico, y debe ser depositado en el punto de recogida y reciclado de equipos eléctricos y electrónicos.



Exención de responsabilidades: Los usuarios de este producto LELO lo utilizan bajo su propio riesgo y responsabilidad. Los cambios o modificaciones sin aprobación expresa del fabricante podrían invalidar la garantía del producto.

El modelo original podrá sufrir variaciones de mejora sin previo aviso.

© 2017/2018 LELOi AB. TODOS LOS DERECHOS RESERVADOS.

DISEÑADO Y DESARROLLADO POR LELO SUECIA

FABRICADO POR LELO EN CHINA

PÁGINA WEB: WWW.LELO.COM

SOPORTE TÉCNICO: CUSTOMERCARE@LELO.COM

www.lelo.com

A woman with blonde hair is lying on her back against a bright blue background. She is holding a large pink balloon in her mouth and a smaller pink vibrator in her right hand. She is wearing a light yellow ribbed top.

LELO

SONA™
Massaggiatore Clitorideo Sonico

USER MANUAL

BEDIENUNGSANLEITUNG

MANUEL D'UTILISATION

MANUAL DE USUARIO

MANUALE D'USO

使用指南 - 使用說明書

**Il clitoride è l'unico organo del corpo umano la cui
sola funzione è quella di suscitare piacere.
Usalo con sapienza, spesso e con cura.**

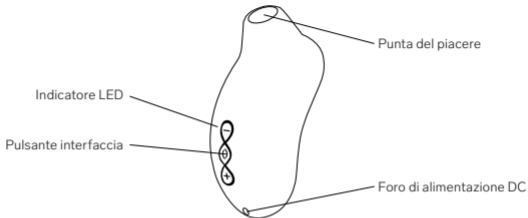
Complimenti per avere acquistato il massaggiatore clitorideo SONA. Prima di farne una conoscenza più diretta, prenditi un momento per leggere questo manuale.

IMPORTANTE: Il tuo oggetto per il piacere è bloccato per il trasporto. Per sbloccarlo, basta connettere il caricabatterie o premere insieme il pulsanti + e – per 5 secondi. Ripeti l'operazione per bloccarlo di nuovo.

PER COMINCIARE

- Prima del primo uso, carica SONA per 2 ore.
- Una volta carico, premi il pulsante + per accenderlo.
- Puoi provare tutte le 8 modalità di vibrazione usando il pulsante (Ⓜ).
- Usa i pulsanti + e – per modificare l'intensità delle vibrazioni.
- Premi il pulsante – per ridurre l'intensità delle vibrazioni al livello che preferisci.
Tieni SONA a contatto con il corpo per saggiare l'intensità delle vibrazioni.
- Per spegnere il tuo SONA tieni premuto il pulsante –.

CONOSCI IL TUO SONA



CRUISE CONTROL (Solo per SONA Cruise)

Cruise Control è una funzione automatica, non una configurazione che devi attivare o spegnere. Cruise Control è creato per individuare qualsiasi rallentamento del motore ed è in grado di rilanciarlo di nuovo grazie al PWM (Pulse Wave Modulation). In questo modo, Cruise Control ti permette di godere di una potenza e di un'intensità costante, anche quando SONA è premuto con forza contro il tuo corpo.

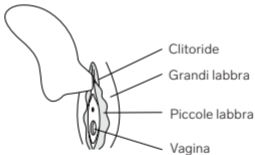
Cruise Control™
TECHNOLOGY

COME SI USA SONA

- Come impugnarlo



- Dove appoggiarlo sul corpo



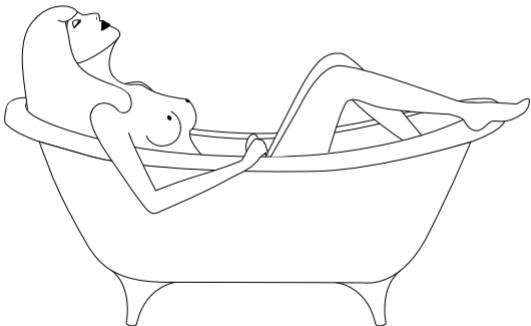
Suggerimento: per sensazioni ancora più piacevoli, applica una quantità generosa dell'Idratante Personale di LELO sul tuo corpo e su SONA, prima e durante l'uso.



PER USARE SONA AL MEGLIO

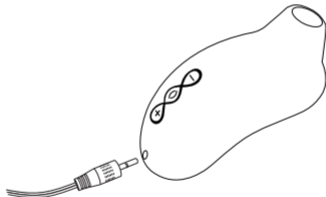
- **Posizioni in cui usarlo**

La camera da letto non è l'unico posto ideale per usare SONA. Adagiarsi in un bagno caldo aiuta a scoprire nuove sensazioni e tecniche per l'esplorazione.



RICARICARE SONA

- Inserisci la spina di alimentazione DC nel foro alla base del tuo SONA.
- Inserisci la spina principale in una presa a muro. Il LED sull'interfaccia di SONA inizierà a pulsare per indicare che l'oggetto si sta caricando. Quando sarà completamente carico (dopo circa 2 ore), il LED emetterà una luce fissa.
- Quando la batteria è quasi scarica, il LED sul tuo SONA emetterà una luce bianca lampeggiante.



Usa solo caricabatterie originali forniti da LELO con il tuo SONA.

PULIZIA, CONSERVAZIONE E SICUREZZA

Con la giusta manutenzione e cura, SONA ti offrirà anni di piacere.

Usare il tuo SONA con creme per le mani o lubrificanti a base di silicone può rendere il silicone irrimediabilmente appiccicoso.

SONA è completamente impermeabile, il che ne rende la pulizia estremamente semplice. Sciacqualo e spruzzalo con il Detergente specifico per sex toy di LELO, sciacqualo ancora e lascialo asciugare. Puoi usare un bastoncino di ovatta per pulire l'interno della 'bocca'.

Ricordati di pulire sempre SONA accuratamente prima e dopo ogni uso. Puoi lavare il silicone con acqua calda e sapone antibatterico, sciacquarlo con acqua calda pulita e asciugarlo con un panno o asciugamano che non lasci pelucchi. Non usare mai detergenti che contengono alcol, benzine o acetone.

Non lasciare il tuo SONA alla luce diretta del sole e non esporre MAI a fonti di calore. Riponi SONA in un luogo non polveroso e tienilo lontano da prodotti di altro materiale.

RISOLUZIONE DEI PROBLEMI

Il LED su SONA non lampeggia quando il caricabatterie è collegato?

- La batteria è completamente esaurita e occorrono alcuni minuti prima che il LED inizi a pulsare.
- Il caricabatterie non è connesso correttamente. Controlla la presa da muro e sull'oggetto.

Il tuo SONA non si attiva quando premi il pulsante +?

- La batteria è esaurita, ricarica il tuo SONA.
- L'interfaccia dell'oggetto è bloccata. Premi contemporaneamente i pulsanti + e – per 5 secondi.

Se hai problemi di altro tipo con il tuo SONA o se hai domande sul suo funzionamento, puoi contattare: customercare@lelo.com

SPECIFICHE

MATERIALI	Silicone sicuro per il corpo - ABS
COLORI DISPONIBILI	Rosso ciliegia, Rosa, Nero
MASSIMO LIVELLO DI RUMORE	50 dB
FREQUENZA	120 Hz
MODALITÀ	8
INTERFACCIA	3 pulsanti
BATTERIA	Li-Ion 500 mAh 3.7 V
AUTONOMIA	Fino a 1 ora
RICARICA	2 ore a 5.0 V 500 mA
STANDBY	Fino a 90 giorni

REGISTRARE LA GARANZIA

Per attivare la Garanzia Limitata di 1 anno, registra il numero fornito da LELO sulla Carta di Autenticità su LELO.COM/SUPPORT.

GARANZIA DI 1 ANNO

LELO garantisce questo oggetto di piacere per un periodo di UN(1) ANNO dalla data di acquisto originale, contro difetti dei materiali e di produzione. La garanzia si applica a tutte le parti che permettono il funzionamento dell'oggetto di piacere. NON è applicabile in caso di deterioramento estetico causato da usura e danni dovuti a incidenti, uso improprio o negligenza. Ogni tentativo di aprire o smontare l'oggetto di piacere (o i suoi accessori) invaliderà la garanzia.

Se scopri un difetto e ne informi LELO durante il periodo di garanzia, LELO, a sua discrezione, sostituirà gratuitamente l'oggetto di piacere. Le richieste che avvengono in garanzia devono essere supportate da prove che la data di acquisto rientra nel periodo coperto dalla garanzia. Per convalidare la garanzia, conserva la prova originale di acquisto insieme a queste condizioni di garanzia per tutta la durata del periodo di garanzia.

Per richiedere la garanzia, effettua l'accesso al tuo account su LELO.COM e seleziona l'opzione per compilare una richiesta di garanzia. I costi di spedizione non sono rimborsabili. Questo impegno si aggiunge ai diritti del consumatore e non li pregiudica in alcun modo.

INFORMAZIONI SULLO SMALTIMENTO

Smaltimento delle apparecchiature elettroniche usate (applicabile nell'Unione Europea e in altri Paesi europei in cui viene eseguita la raccolta differenziata dei rifiuti):

Il simbolo del cestino con sovrainpressa una croce indica che questo prodotto non dev'essere trattato come un normale rifiuto domestico, ma portato in un adeguato punto di raccolta per il riciclo delle apparecchiature elettriche ed elettroniche.



Declinazione di responsabilità: gli utenti di questo prodotto lo utilizzano a proprio rischio. LELO e i suoi rivenditori non si assumono alcuna responsabilità od obbligo derivante dall'utilizzo di questo oggetto. Cambi e modifiche non espressamente approvati dal produttore possono invalidare i diritti dell'utente ad utilizzare il dispositivo.

Il modello può subire modifiche e miglioramenti senza preavviso.

© 2017/2018 LELo AB. TUTTI I DIRITTI RISERVATI.

PROGETTATO E SVILUPPATO DA LELO SWEDEN

PRODOTTO DA LELO IN CINA

SITO WEB: WWW.LELO.COM

ASSISTENZA: CUSTOMERCARE@LELO.COM

www.lelo.com