

INVENTUM

maakt 't moment

KITCHENSACLE • KÜCHEWAAGE • BALANCE DE CUISINE

keukenweegschaal

WS305B



- gebruiksaanwijzing
- instruction manual
- Gebrauchsanleitung
- mode d'emploi

2 JAAR
INVENTUM
GARANTIE

OMRUIL
SERVICE

OER
HOLLANDS
SINDS 1908

Nederlands



Klein huishoudelijke apparaten horen niet in de vuilnisbak. Breng ze naar de betreffende afvalverwerkingsafdeling van uw gemeente.

- | | | |
|----|-------------------------------|------------------|
| 1. | veiligheidsvoorschriften | pagina 4 |
| 2. | product omschrijving | pagina 4 |
| 3. | voor het eerste gebruik | pagina 4 |
| 4. | wegen | pagina 5 |
| 5. | doorweegfunctie | pagina 5 |
| 6. | batterijen | pagina 5 |
| 7. | reiniging & onderhoud | pagina 5 |
| | <i>Garantie & Service</i> | <i>pagina 12</i> |

English



Legislation requires that all electrical and electronic equipment must be collected for reuse and recycling. Electrical and electronic equipment marked with the symbol indicating separate collection of such equipment must be returned to a municipal waste collection point.

- | | | |
|----|--|----------------|
| 1. | safety instructions | page 6 |
| 2. | appliance description | page 6 |
| 3. | before first use | page 6 |
| 4. | weigh | page 7 |
| 5. | adding function | page 7 |
| 6. | batteries | page 7 |
| 7. | cleaning & maintenance | page 7 |
| | <i>Guarantee & After sales service</i> | <i>page 13</i> |

Deutsch



Elektro Haushaltsgeräte gehören nicht in den Hausmüll. Entsorgen Sie diese über Ihren Elektrofachhändler oder Ihrer örtlichen Wertstoffsammelstelle.

- | | | |
|----|-------------------------------|-----------------|
| 1. | Sicherheitshinweise | Seite 8 |
| 2. | Beschreibung des Geräts | Seite 8 |
| 3. | vor der Inbetriebnahme | Seite 8 |
| 4. | Wiegen | Seite 9 |
| 5. | Zuwiegefunktion | Seite 9 |
| 6. | Batterien | Seite 9 |
| 7. | Reinigung & pflege | Seite 9 |
| | <i>Garantie & Service</i> | <i>Seite 14</i> |

Français



Les petits appareils domestiques doivent être mis au rebut dans des conteneurs spéciaux ou aux points de collecte réservés à cet usage.

- | | | |
|----|-------------------------------|----------------|
| 1. | consignes de sécurité | page 10 |
| 2. | définition de l'appareil | page 10 |
| 3. | pour la première utilisation | page 10 |
| 4. | pesée | page 11 |
| 5. | système de la tare | page 11 |
| 6. | batteries | page 11 |
| 6. | nettoyage & entretien | page 11 |
| | <i>Garantie & Service</i> | <i>page 15</i> |

1 veiligheidsvoorschriften

- **Lees eerst de gebruiksaanwijzing aandachtig en geheel door voordat u het apparaat gaat gebruiken en bewaar deze zorgvuldig voor latere raadpleging.**
- Gebruik dit apparaat uitsluitend voor de in de gebruiksaanwijzing beschreven doeleinden.
- Gebruik uitsluitend batterijen overeenkomstig met de informatie aangegeven op het typeplaatje van het apparaat.
- Plaats het apparaat nooit in de buurt van apparaten die warmte afgeven zoals ovens, gasfornuizen, kookplaten, etc. Het apparaat op afstand houden van muren of andere objecten die vlam kunnen vatten zoals gordijnen, handdoeken (katoen of papier etc.).
- Zorg er altijd voor dat het apparaat op een effen, vlakke ondergrond staat en gebruik het uitsluitend binnenshuis.
- Stel de weegschaal niet bloot aan schokken, vocht, stof, chemicaliën en grote temperatuurschommelingen.
- Gebruik het apparaat niet wanneer het apparaat beschadigd is, of wanneer het apparaat niet meer naar behoren functioneert of wanneer het gevallen of op een andere manier beschadigd is. Raadpleeg dan de winkelier of onze technische dienst. Reparaties aan elektrische apparaten dienen uitsluitend door vakmensen uitgevoerd te worden. Verkeerd uitgevoerde reparaties kunnen aanzienlijke gevaren voor de gebruiker tot gevolg hebben. Het apparaat nooit gebruiken met onderdelen die niet door de fabrikant zijn aanbevolen of geleverd.
- Het apparaat buiten bereik van kinderen houden. Kinderen beseffen de gevaren niet, die kunnen ontstaan bij het omgaan met elektrische apparaten. Laat kinderen daarom nooit zonder toezicht met elektrische apparaten werken. Zorg ervoor dat het apparaat altijd zodanig opgeborgen wordt dat kinderen er niet bij kunnen.
- Het apparaat is niet bedoeld voor gebruik door hulpbehoevenden, kleine kinderen en/of personen met gebrek aan ervaring en kennis, tenzij zij goede begeleiding krijgen of geïnstrueerd zijn in het veilig gebruiken van het apparaat door een persoon die verantwoordelijk is voor hun veiligheid.
- Als u besluit het apparaat, vanwege een defect, niet langer te gebruiken, adviseren wij u het apparaat naar de betreffende afvalverwerkingsafdeling van uw gemeente te brengen.
- Ga bij storing nooit zelf repareren. Het is noodzakelijk dat er uitsluitend originele onderdelen gebruikt worden.
- **Dompel het apparaat nooit onder in water.**
- Dit apparaat is uitsluitend geschikt voor huishoudelijk gebruik. Wanneer het apparaat oneigenlijk gebruikt wordt, kan er bij eventuele defecten geen aanspraak op schadevergoeding worden gemaakt en vervalt het recht op garantie.

2 product omschrijving

1. Weegplateau
2. UNIT toets (maateenheid)
3. Display
4. ON/OFF/TARE toets (aan/uit/tarra)



3 voor het eerste gebruik

Voordat u de keukenweegschaal voor de eerste maal in gebruik neemt, dient u als volgt te werk te gaan: Pak de keukenweegschaal voorzichtig uit en verwijder al het verpakkingsmateriaal en eventueel de beschermfolie van het display en de batterij. De verpakking (plastic zakken en karton) buiten het bereik van kinderen houden. Controleer na het uitpakken het apparaat zorgvuldig op uiterlijke schade, mogelijk ontstaan tijdens transport.

Plaats de bijgeleverde batterij - 1 x CR2032 - 3 Volt - in het batterijvakje aan de onderzijde van de keukenweegschaal.

Reinig de keukenweegschaal enkel met een zachte vochtige doek.

4 wegen

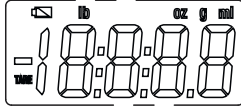
Plaats voor gebruik de keukenweegschaal op een harde vlakke ondergrond. Deze keukenweegschaal is voorzien van sensortouch-bediening. De toetsen worden geactiveerd door een lichte aanraking en het is niet nodig om er hard op te drukken.

Raak de **ON/OFF/TARE** toets aan. Het gehele display zal oplichten met alle gegevens.

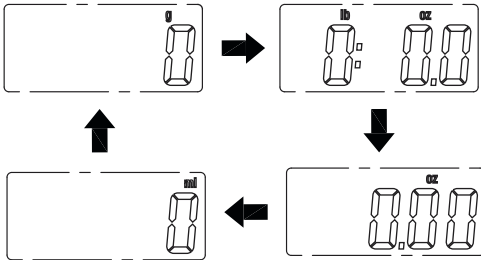
Na ca. 2 seconden verschijnt in het display "0 g".

De keukenweegschaal is nu klaar voor gebruik.

Plaats het te wegen product op de keukenweegschaal. Het display zal nu het gewicht in grammen tonen.



De maateenheid van de keukenweegschaal kunt u zelf wijzigen met de UNIT toets. Raak deze sensortoets herhaaldelijk aan om te wijzigen in:



- g/ml = maataanduiding in grammen en milliliters - voor vloeistoffen, zoals water en melk
- lb/oz = Engelse maataanduiding in ounces en ponden

De keukenweegschaal heeft een maximum weegvermogen van 5000 gram of 5000 ml, een schaalverdeling per gram en een 'tarra' doorweegfunctie. Verwijder het overgewicht als "EEEE" in het display verschijnt. Let op: het totale gewicht op de keukenweegschaal mag niet meer zijn dan 5000 gram.

5 doorweegfunctie

Met de doorweegfunctie kunt u het display weer op nul zetten na het plaatsen van een product op de keukenweegschaal. Hierdoor kunt u telkens het gewicht in een kom wegen. Dit werkt als volgt:

1. Plaats een lege kom op de keukenweegschaal.
2. Raak de **ON/OFF/TARE** toets aan en wacht tot "0 g" op het display verschijnt.
3. Doe het eerste product dat gewogen moet worden in de kom.
4. Lees vervolgens het gewicht van het display af.
5. Na het wegen raakt u de **ON/OFF/TARE** toets aan om de keukenweegschaal weer op nul te zetten en dan kunt u het volgende product in de kom doen.

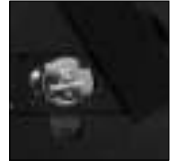
Door stap 3, 4 en 5 te herhalen kunt u meerdere ingrediënten wegen (bijv. suiker, bloem, gist, etc.).

Let op: Het totale gewicht op de keukenweegschaal mag niet meer zijn dan 5000 gram. Indien het maximale gewicht van 5000 gram wordt overschreden, verschijnt "EEEE" in het display.

6 batterijen

Om de batterijen te sparen zal de keukenweegschaal zichzelf na ca. 2 minuten automatisch uitschakelen. Door de **ON/OFF/TARE** toets ca. 2 seconden vast te houden, kunt u de keukenweegschaal handmatig uitzetten.

Indien de batterijen bijna leeg zijn en vervangen dienen te worden, zal in het display **Lo** verschijnen. Open het batterijklepje aan de onderzijde van de weegschaal en plaats een nieuwe batterij. Gebruik eventueel een kleine schroevendraaier om de oude batterij te verwijderen. Let bij het plaatsen op de + en - pool van de batterij. Dit wordt gemarkeerd aan de binnenzijde van het batterijvak. Bevestig het batterijklepje weer en de weegschaal kan weer gebruikt worden.



Attentie: de batterijen niet weggooien, maar inleveren als KCA (klein chemisch afval). Vraag uw lokale gemeente voor inleveringsplaatsen van batterijen.

Opmerking: Deze tekens vindt u op batterijen, die schadelijke stoffen bevatten: Pb = de batterij bevat lood, Cd = de batterij bevat cadmium, Hg = de batterij bevat kwik.

7 reiniging & onderhoud

Gebruik om de keukenweegschaal te reinigen alleen een vochtige doek. Dompel de keukenweegschaal nooit in water of in een andere vloeistof onder. Behandel de keukenweegschaal voorzichtig, stoot er niet tegen en laat hem nooit vallen. Gebruik geen agressieve of schurende reinigingsmiddelen.

1 safety instructions

- **Please read these instructions before operating the appliance and retain for future use.**
- The appliance is intended solely for domestic use within the home.
- Always use batteries which corresponds with the voltage printed on the bottom of the appliance.
- Never place this appliance on or near a hot gas or electric burner or where it could touch a heated oven or microwave oven. Do not allow this appliance to touch curtains, wall coverings, clothing, dishtowels or other flammable materials during use.
- Always use the appliance on a secure, dry, level surface.
- For your own safety, only use the accessories and spare parts from the manufacturer which are suitable for the appliance.
- Protect your scale from impact with hard objects, moisture, dust, chemicals, toiletries, liquid cosmetics and great temperature fluctuation.
- Always return the appliance after a malfunction, or if it has been damaged in any manner to the Customer Service Department for examination, repair or adjustment as special purpose tools are required.
- An electrical appliance is not a toy and should therefore always be placed outside of the reach of children. Children are not always able to understand potential risks. Teach children a responsible handling of electrical appliances.
- Children should be supervised to ensure that they do not play with the appliance.
- This appliance is not intended for use by persons (including children) with reduced physical, sensory or mental capabilities, or lack of experience and knowledge, unless they have been given supervision or instruction concerning use of the appliance by a person responsible for their safety.
- If you decide never to use the appliance again, we advise you to dispose of it in special containers or at a municipal waste collection point.
- Never use the appliance if it is not working properly, or if it has been damaged. Any intervention other than cleaning and normal maintenance by the customer must be carried out by an approved service centre.
- Never immerse any part of the main body in water or any other liquid to protect against electrical hazards.
- If the appliance is used for other purposes than intended, or is it not handled in accordance with the instruction manual, the full responsibility for any consequences will rest with the user. Any damages to the product or other things are not covered by the warranty.

2 appliance description

1. Weighing surface
2. UNIT key
3. Display
4. ON/OFF/TARE key



3 before first use

Before you use the appliance for the first time, please do as follows: Carefully unpack the appliance and remove all the packaging material. Keep the material (plastic bags and cardboard) out of reach of children. Check the appliance after unpacking for any damage, possible from transportation.

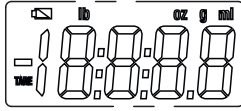
Place the enclosed batterie - CR2032 - in the batterie compartment on the bottom of the kitchen scale.

Wipe the outside of the kitchen scale only with a damp cloth.

4 weigh

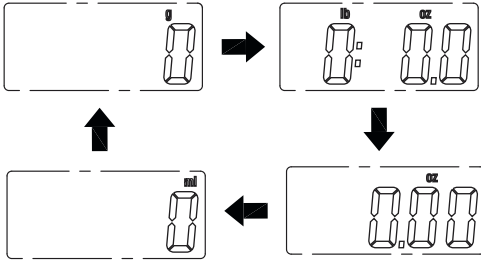
Put the appliance on a flat and stable surface. This kitchen scale has sensor touch control. The keys are activated by the touch of a finger. The sensor touch control functions also with the lid/bowl on the scale.

Switch the scale on by touching the **ON/OFF/TARE** key. The entire display will light up. Wait about 2 seconds until «0 g» appears on the display. The kitchen scale is now ready for weighing.



Place the item to be weighted directly on the scale. The weight there of is displayed immediately.

To select a different measurement unit press the UNIT key to change it accordingly to:



g = grams, lb = pounds, oz = ounces, ml = milliliter.

The scale can accept a maximum load of 5000 grams or 5000 milliliters. The weight measurement is displayed in 1 g divisions. And the scale has a 'tara' adding function. Remove the overweight when «EEEE» appears in the display. NOTE: The total weight placed on the scale can not be more than 5000 grams.

5 adding function

With the adding function you can reset the display to «0 g» after placing a product. This allows you to weigh in a bowl. Do as follows:

1. Place an empty bowl on the scale.
2. Press the scale on with the **ON/OFF/TARE** key and wait till «0 g» appears on the display.
3. Place the first product you wish to weigh in the bowl.
4. Read the weight shown on the display.
5. After weighing, press the **ON/OFF/TARE** key to reset the scale to «0 g» and you can add the next ingredient.

By repeating step 3, 4 and 5 you can weigh multiple ingredients (e.g. baking ingredients).

Note: «EEEE» appears in the display if more than 5000 grams in total is placed on the scale.

6 batteries

If the kitchen scale is left unused for longer than approx. 2 minutes, it automatically switches itself off. You can also turn the scale off manually by touching the key **ON/OFF/TARE** for about 2 seconds.

When the **Lo** symbol appears in the display, the batterie needs to be replaced. Open the batterie compartment at the bottom of the scale. If necessary please use a small screwdriver to remove the batterie. Make sure the batterie is placed correct (+ and - polarity) and close the lid.



Note: Spent batteries and rechargeable batteries do not constitute normal household waste! They are considered to be toxic waste and, as such, should be disposed of in special containers, toxic waste collection points or brought to electrical goods dealers.

Remark: Batteries containing pollutant substances are marked as follows: Pb = Battery contains lead, Cd = Battery contains cadmium, Hg = Battery contains mercury.

7 cleaning & maintenance

Wipe the kitchen scale only with a damp cloth.

Never immerse the scale in water or any other liquids. Handle the scale with care, protect the scale from impact with hard object and do not drop it.

1 Sicherheitshinweise

- **Lesen Sie diese Gebrauchsanweisung sorgfältig durch, bevor Sie das Gerät in Betrieb nehmen und heben Sie diese für den späteren Gebrauch auf.**
- Benutzen Sie dieses Gerät nur zu dem in dieser Gebrauchsanleitung beschriebenen Zweck.
- Die Spannung der Stromquelle muß mit den Angaben auf den Typenschild übereinstimmen.
- Stellen Sie das Gerät weder auf noch in die Nähe eines heißen Gas- oder Elektroherdes auf. Stellen Sie das Gerät nicht neben brennbares Material, z.B einem Rollo oder einen Vorhang.
- Stellen Sie das Gerät so auf, dass es auf einer ebenen und stabilen Fläche steht.
- Wenn Sie das Gerät verschieben möchten, achten Sie darauf, dass das Gerät ausgeschaltet ist.
- Sie sollten die Waage vor Stößen, Feuchtigkeit, Staub, Chemikalien,
- Wenn das Gerät defekt oder beschädigt ist, muß es von einer autorisierten Werkstatt ersetzt werden, da für die Reparatur Spezialwerkzeuge und/oder spezielle Teile benötigt werden. Wenden Sie sich an Ihren Händler oder an das Inventum Service Center.
- Das Gerät ist nicht für den Gebrauch durch Hilfsbedürftige, kleinen Kindern und/ oder Personen, die keine Erfahrung oder Kenntnis haben, bestimmt. Es sei denn, sie werden durch eine Person, die für deren Sicherheit verantwortlich ist, begleitet und in dem sicheren Umgang mit dem Gerät unterwiesen.
- Halten Sie Kinder von dem Gerät fern. Kinder verstehen die Gefahren nicht, die beim Betrieb von elektrischen Geräten entstehen können. Lassen Sie deshalb Kinder nie unbeaufsichtigt in der Nähe von elektrischen Geräten. Achten Sie darauf, dass Sie elektrische Geräte immer außerhalb der Reichweite von Kindern aufstellen.
- Bei definitiver Außerbetriebsetzung eines derartigen Gerätes wird empfohlen, es funktionsuntüchtig zu machen und bringen Sie Ihr Gerät zur entsprechenden Müllentsorgungsstelle Ihrer Gemeinde.
- Im Falle einer Störung oder eines Defekts versuchen Sie nie, das Gerät selbst zu reparieren. Es dürfen ausschließlich Original-Ersatzteile verwendet werden.
- Tauchen Sie das Gerät niemals ins Wasser ein.
- Dieses Gerät ist nur für den häuslichen Gebrauch bestimmt. Wird es nicht ordnungsgemäß, (halb)professionel oder entgegen den Anweisungen dieser Anleitung verwendet, erlischt die Garantie und Inventum übernimmt keine Haftung für irgendwelche eingetretenen Schäden.

2 Beschreibung des Geräts

1. Wiegefläche
2. UNIT Taste (Masseinheit)
3. Anzeige
4. ON/OFF/TARE Taste (An/Tara/Aus)



3 vor der Inbetriebnahme

Entfernen Sie das Verpackungsmaterial (Plastiksäcke, Styropor und Karton) und bewahren Sie es unzugänglich für Kinder auf. Kontrollieren Sie, ob alle Teile mitgeliefert und aus der Verpackung genommen wurden. Prüfen Sie, dass während des Transports kein Schaden am Gerät entstanden ist.

Setzen Sie die beigelieferte Batterie - CR2032 - im Batteriefach auf der Unterseite. Der Deckel öffnen und abnehmen. Die Batterien einlegen - auf richtige Polarität achten; siehe Markierungen im Batteriefach. Der Deckel wieder einsetzen - schnappt ein.

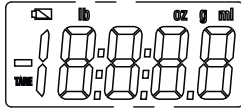
Die Küchewaage mit einem feuchten Tuch (ohne Reinigungsmittel) reinigen und gründlich abtrocknen.

4 Wiegen

Stellen Sie das Gerät so auf, dass das Gerät auf einer ebenen und stabilen Fläche steht.

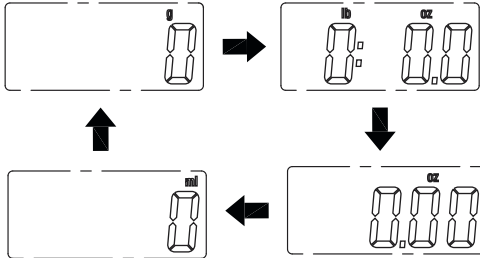
Die Küchewaage ist ausgestattet mit Sensortouch-Bedienung. Sie müssen nur die Fläche berühren. Der Deckel können Sie auch verwenden wie eine Schüssel. Die Sensortouch-Bedienung funktioniert auch mit den Deckel auf dem Gerät.

Berühren Sie die **ON/OFF/TARE** Taste. Die LCD-Anzeige leuchtet mit alle Daten. Warten Sie ca. 2 Sekunden bis «0 g» im Anzeigebereich erscheint. Die Küchewaage ist jetzt gebrauchsbereit.



Stellen Sie das Produkt, was Sie wiegen wollen auf die Küchewaage, die Anzeige wird das Gewicht in Gramm zeigen.

Die Masseinheit kann man wechseln mit die UNIT Taste.



Durch wiederholtes berühren der Taste kann die Masseinheit gewechselt werden: g = Gramm, oz = Unzen, lb:oz = Pfund/Unzen, ml = Milliliter für Flüssigkeiten.

Die Küchewaage hat eine maximale Tragkraft von 5000 Gramm oder 5000 ML, Teilung pro Gramm und eine Zuwiegefunktion. Nehmen Sie das Übergewicht von der Waage, wenn «EEEE» im Display erscheint. Achtung: Das gesammte Gewicht auf die Küchewaage darf nicht mehr sein als 5000 Gramm.

5 Zuwiegefunktion

Mit dieser Funktion können Sie das Display wieder auf Null stellen, nachdem Sie das erste Produkt gewogen haben. Damit können Sie jedes Mal das Gewicht in einer Schale wiegen. Es funktioniert wie folgt:

1. Stellen Sie eine leere Schale auf die Wiegefläche.
2. Drücken Sie auf die **ON/OFF/TARE** Taste und warten Sie bis «0 g» in der Digital-Anzeige erscheint.
3. Geben Sie das erste Produkt, das Sie wiegen möchten in die Schale.
4. Lesen Sie dann das Gewicht vom Display ab.
5. Nach dem Wiegen drücken Sie kurz auf die **ON/OFF/TARE** Taste um die Waage wieder auf Null zu stellen und Sie können das nächste Produkt wiegen.

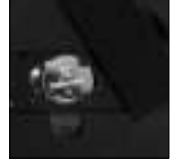
Wenn Sie schritt 3, 4 und 5 wiederholen, können Sie mehrere Zutaten wiegen (zum Beispiel Zucker, Mehl, Hefe, u.s.w.).

Achtung: Das gesammte Gewicht auf die Küchewaage darf nicht mehr als 5000 Gramm sein.

6 Batterien

Um die Batterien zu sparen wird die Waage, nachdem die Anzeige stabil ist, nach ca. 2 Minuten automatisch ausgeschaltet. Sie können die Waage auch manuel abschalten indem Sie die Taste **ON/OFF/TARE** ca. 2 Sekunden berühren.

Setzen Sie neue Batterien ein, wenn das entsprechende Symbol Lo im Display erscheint. Der Deckel an die Untenseite öffnen und abnehmen. Die Batterien einlegen - auf richtige Polarität achten; siehe Markierungen im Batteriefach. Der Deckel wieder einsetzen - schnappt ein.



Achtung: Batterien gehören nicht in den gewöhnlichen Haushaltsmüll. Informieren Sie sich bitte bei den zuständigen Behörden über Möglichkeiten der umweltgerechten Entsorgung von Batterien.

Hinweis: Diese Zeichen finden Sie auf schadstoffhaltigen Batterien: Pb = Batterie enthält Blei, Cd = Batterie enthält Cadmium, Hg = Batterie enthält Quecksilber.

7 Reinigung & Pflege

Die Waage mit einem feuchten Tuch (ohne Reinigungsmittel) reinigen und gründlich abtrocknen. Tauchen Sie die Waage niemals in Wasser oder andere Flüssigkeiten. Behandeln Sie die Waage vorsichtig, nie anstoßen oder fallen lassen.

1 consignes de sécurité

- **Lisez ce mode d'emploi très attentivement avant d'utiliser votre appareil et conservez-le précieusement pour le consulter éventuellement plus tard.**
- Utilisez uniquement cet appareil pour les usages décrits dans ce mode d'emploi.
- Utilisez uniquement des piles conformément aux informations données sur la plaque signalétique de l'appareil.
- Ne posez jamais l'appareil à proximité d'appareils qui diffusent de la chaleur, tels que fours, cuisinières à gaz, plaques de cuisson, etc. Maintenir l'appareil à une certaine distance des murs ou autres objets qui pourraient facilement prendre feu tels que rideaux, serviettes (coton ou papier), etc.
- Veillez à ce que l'appareil soit toujours posé sur une surface stable et plane.
- N'exposez pas l'appareil aux coups, à l'humidité, à la poussière, aux produits chimiques ou aux fortes variations de température.
- N'utilisez pas l'appareil lui-même sont endommagés, ou bien si l'appareil ne fonctionne plus comme il se doit, ou bien s'il est tombé ou alors encore s'il a été endommagé d'une autre manière. Consultez alors votre commerçant ou notre service technique. Les réparations effectuées sur des appareils électriques doivent être exclusivement faites par des réparateurs qualifiés. Des réparations qui ne seraient pas correctement effectuées pourraient présenter de graves dangers pour l'utilisateur. N'utilisez jamais l'appareil avec des pièces qui ne soient pas recommandées ou livrées par le fabricant.
- Ne jamais toucher l'appareil avec les mains mouillées ou humides.
- L'appareil ne peut pas être utilisé par des infirmes ni par des enfants et/ou des personnes ne sachant pas s'en servir, sauf si ces personnes sont accompagnées ou aidées pour l'utilisation sans danger de l'appareil par une personne responsable de leur sécurité.
- Ne jamais laisser l'appareil à la portée des enfants. Les enfants ne sont pas conscients des dangers qui peuvent exister lors de l'utilisation d'appareils électriques. C'est pourquoi vous ne devez jamais laisser un enfant se servir de cet appareil sans surveillance. Veillez à ce que l'appareil soit toujours rangé de telle sorte que les enfants ne puissent pas y accéder.
- Si vous décidez de ne plus utiliser l'appareil en raison d'une panne ou d'une défectuosité, nous vous conseillons alors, emportez l'appareil au service correspondant de votre commune.
- Il est indispensable d'utiliser exclusivement des pièces détachées d'origine.
- Ne plongez jamais l'appareil dans de l'eau ou dans tout autre liquide.
- Ce appareil a été conçu uniquement pour un usage domestique. Si cet appareil a été utilisé d'une manière abusive, il ne pourra être question de dommages et intérêts en cas de panne, et tout droit de garantie sera annulé.

2 définition de l'appareil

1. Surface de balance
2. UNIT touche (échelle)
3. Affichage
4. ON/OFF/TARE touche (marche/tare/arrêt)



3 pour la première utilisation

Avant d'utiliser l'appareil pour la première fois, il faut procéder aux opérations suivantes: Déballez l'appareil avec précaution et tout le matériel d'emballage et les étiquettes collées éventuellement sur la balance de cuisine. Veillez à ce que le matériel d'emballage (sacs en plastique et carton) soit hors de portée des enfants.

Après avoir retiré l'appareil de son emballage, contrôlez minutieusement s'il n'y a pas de dommages visibles ayant peut être causés pendant le transport. Placez les batteries - CR2032 - dans le compartiment au dessous de la balance de cuisine.

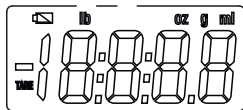
Nettoyez le produit avec un chiffon humide.

4 pesée

Poser la balance de cuisine sur une surface stable et plane. Laissez le couvercle transparent sur la balance de cuisine sont à peser, mais vous pouvez aussi inverser le couvercle et utiliser comme la balance. Les touche senseur opère à travers le couvercle transparent.

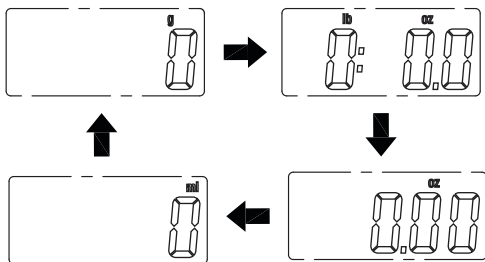
Appuyez sur la touche senseur ON/OFF/TARE et attendez jusqu'à ce qu'il apparaisse «0 g» sur le cadran d'affichage.

La balance est maintenant prête pour l'emploi.



Posez le produit à peser sur la balance et le poids sera indiqué sur le cadran d'affichage.

Cette balance est indiquée le poids en grammes (g), livre (lb et oz) et millilitres (ml). Activé l'indication correctement avec la touche senseur UNIT.



La balance peut peser des produits jusqu'à 5000 gramme ou 5000 millilitres, elle est pourvue d'une graduation par gramme et d'une fonction de pesage "tarra". Si toutefois ce poids maximal de 5000 gramme était dépassé, le cadran afficherait alors le code «EEEE». Attention: Le poids total sur la balance ne doit pas dépasser plus de 5000 gramme.

5 système de la tare

Appuyez sur la touche senseur ON/OFF/TARE et attendez jusqu'à ce qu'il apparaisse «0 g» sur le cadran d'affichage. La balance est maintenant prête pour l'emploi. Posez le produit à peser sur la balance et le poids sera indiqué sur le cadran d'affichage. Le système de la tare vous permet de remettre l'affichage du cadran sur «0 g» après avoir posé le produit sur la balance. Vous pouvez ainsi obtenir également le poids net dans un récipient. Voici comment vous devez procéder:

1. Posez un récipient vide sur la balance.
2. Appuyez sur la touche senseur ON/OFF/TARE et attendez jusqu'à ce que le cadran indique «0 g».
3. Placez les produits qui doivent être pesés dans le récipient.
4. Vous pouvez alors lire le poids sur le cadran.
5. Après avoir pesé un premier ingrédient, appuyez sur la touche senseur ON/OFF/TARE pour remettre la balance à zéro, puis vous pouvez ajouter l'ingrédient suivant dans la saladier.

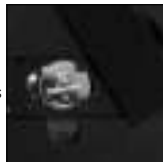
En répétant les phases 3, 4 et 5, vous pouvez peser plusieurs ingrédients (par ex. sucre, farine, levure, etc.).

Attention: Le poids total sur la balance ne doit pas dépasser plus de 5000 gramme. Si toutefois ce poids maximal de 5000 gramme était dépassé, le cadran afficherait alors le code «EEEE».

6 batteries

La balance s'arrête automatiquement après une période de 120 secondes. Vous arrêtez aussi la balance avec la touche ON/OFF/TARE. En cas d'utilisation quand les batteries sont faibles, le symbole Lo s'affiche et la balance se met automatiquement hors service.

Avvertissement: Les batteries ne doivent pas être jetées dans les poubelles ménagères. Contactez les autorités locales pour de plus amples informations au sujet du recyclage et de la destruction des piles.



Remarque: Vous trouverez les symboles suivants sur les piles contenant des substances toxiques : Pb = pile contenant du plomb, Cd = pile contenant du cadmium, Hg = pile contenant du mercure.

7 nettoyage & entretien

Nettoyez la balance de cuisine avec un chiffon humide. Ne plongez jamais l'appareil dans de l'eau ou autres liquides. Utiliser cette balance avec précaution, ne pas la faire cogner contre quelque chose et ne pas la laisser tomber.

algemene service- en garantievoorwaarden

Hoe belangrijk service is, hoeven we je niet te vertellen. We ontwikkelen onze producten zodat je er jarenlang onbezorgd plezier van kan hebben. Ontstaat er toch een probleem, dan vinden we dat je direct een oplossing mag verwachten. Daarom bieden we je op onze producten een omruilservice, bovenop de rechten en vorderingen die je op grond van de wet toekomt. Door een product of onderdeel om te ruilen, besparen we je tijd, moeite en kosten.

2 jaar volledige fabrieksgarantie

1. Op alle producten van Inventum krijg je als consument standaard 2 jaar volledige fabrieksgarantie. Binnen deze periode wordt een defect product of onderdeel altijd gratis omgeruild voor een nieuw exemplaar. Om aanspraak te maken op de 2 jaar volledige fabrieksgarantie, kun je teruggaan naar de winkel waar je het product hebt gekocht of contact opnemen met de consumentenservice van Inventum via het contactformulier op www.inventum.eu/service-aanvraag.
2. De garantieperiode van 2 jaar begint te lopen op de datum van aankoop van het product.
3. Voor het recht op garantie dien je een kopie van het originele aankoopbewijs te kunnen overleggen.
4. De garantie geldt uitsluitend bij normaal huishoudelijk gebruik van de Inventum producten binnen Nederland.

Storingen of defecten buiten de garantieperiode

1. In geval van storingen of defecten aan klein huishoudelijke apparatuur of groot huishoudelijke apparatuur buiten de garantieperiode, kan hiervan melding worden gemaakt bij de consumentenservice via het contactformulier www.inventum.eu/service-aanvraag of door te bellen met de consumentenservice.
2. De consumentenservice kan je vragen het product voor onderzoek of reparatie op te sturen. De kosten van verzending zijn voor jouw rekening.
3. Aan het onderzoek naar de mogelijkheid tot repareren zijn kosten verbonden. Je moet hier vooraf toestemming voor geven.
4. Bij groot huishoudelijke apparatuur kan Inventum op jouw verzoek een witgoedmonteur sturen. De voorrijkosten, onderdeel- en materiaalkosten en arbeidsloon worden dan aan je in rekening gebracht.
5. In geval van opdracht tot reparatie moeten de reparatiekosten vooraf worden voldaan. Bij reparatie door een witgoedmonteur, dienen de kosten van de reparatie ter plaatse bij de monteur, bij voorkeur via pinbetaling, te worden afgerekend.

Uitgesloten van garantie

1. De hiervoor genoemde garanties gelden niet in geval van:
 - normale slijtage;
 - onoordeelkundig of oneigenlijk gebruik;
 - onvoldoende onderhoud;
 - het niet in acht nemen van de bedienings- en onderhoudsvorschriften;
 - ondeskundige montage of reparatie door derden of door de consument zelf;
 - door de consument toegepaste niet originele onderdelen;
 - zakelijk of bedrijfsmatig gebruik;
 - het serienummer en/of rating-label is verwijderd.
2. Tevens geldt de garantie niet voor normale verbruiksartikelen, zoals:
 - kneedhaken, bakblikken, (koolstof)filters, etc.;
 - batterijen, lampjes, koolstoffilters, vetfilters enz.;
 - externe verbindingskabels;
 - glazen accessoires en glazen delen zoals ovendeuren;
 - en soortgelijke zaken.
3. Buiten de garantie vallen transportschades, voor zover deze niet door Inventum zijn veroorzaakt. Controleer daarom je nieuwe apparatuur voordat je deze in gebruik neemt. Als je beschadigingen aantreft, dien je deze binnen 5 werkdagen na aankoop te melden bij de winkel waar je het product hebt gekocht, of bij de consumentenservice van Inventum via het contactformulier op de website www.inventum.eu/service-aanvraag. Indien transportschades niet binnen deze termijn worden gemeld, aanvaardt Inventum geen enkele aansprakelijkheid ter zake.
4. Van garantie en/of vervanging zijn uitgesloten: defecten aan, verlies en beschadiging aan het apparaat als gevolg van een gebeurtenis die gewoonlijk verzekerd is onder de inboedelverzekering.

Van belang om te weten

1. Vervanging of herstel van een defect product of een onderdeel daarvan leidt niet tot verlenging van de oorspronkelijke garantietermijn.
2. Indien een klacht ongegrond is, komen alle kosten die daardoor zijn ontstaan voor rekening van de consument.
3. Na verloop van de garantietermijn worden alle kosten voor herstel of vervanging, inclusief administratie-, verzend- en voorrijkosten aan de consument in rekening gebracht.
4. Inventum is niet aansprakelijk voor schade veroorzaakt door van buiten het apparaat ontstane oorzaken, tenzij deze aansprakelijkheid voortvloeit uit dwingendrechtelijke bepalingen.
5. Op deze garantie- en servicevoorwaarden is Nederlands recht van toepassing. Geschillen zullen uitsluitend worden berecht door de bevoegde Nederlandse rechter.

general terms and conditions of service and warranty

We do not need to remind you of the importance of service. After all, we develop our products to a standard so that you can enjoy them for many years, without any concerns. If, nevertheless, there is a problem, we believe you are entitled to a solution straight away. Hence our products come with an exchange service, on top of the rights and claims you are entitled to by law. By exchanging a product or part, we save you time, effort and costs.

2-year full manufacturer's warranty

1. Customers enjoy a 2-year full manufacturer's warranty on all Inventum products. Within this period, a faulty product or part will always be exchanged for a new model, free of charge. In order to claim under the 2-year full manufacturer's warranty, you can either return the product to the shop you bought it from or contact the Inventum customer service department via the form at www.inventum.eu/service-aanvraag.
2. The 2-year warranty period starts from the date the product is bought.
3. In order to claim under the warranty, you must produce a copy of the original receipt.
4. The warranty applies only to normal domestic use of Inventum products within the Netherlands.

Breakdowns or faults outside the warranty period

1. Breakdowns or faults in small or large domestic appliances outside the warranty period, can be reported to the customer services department via the form at www.inventum.eu/service-aanvraag or by calling the customer services department.
2. The customer services department may ask you to send the product for inspection or repair. The costs of dispatch will be at your expense.
3. The inspection to establish whether repair is possible involves a charge. You need to grant your permission for this, in advance.
4. In the event of a large domestic appliance, Inventum, at your request, can send out a service engineer. In that case, you will be charged the call-out costs, as well as parts and labour.
5. In the event of an instruction to repair, the repair costs must be paid in advance. In the event of a repair by a service engineer, the costs of the repair must be settled with the engineer onsite, preferably by means of PIN payment.

Warranty exclusions

1. The following is excluded from the aforesaid warranties:
 - normal wear and tear;
 - improper use or misuse;
 - insufficient maintenance;
 - failure to comply with the operating and maintenance instructions;
 - unprofessional installation or repairs by third parties or the customer himself;
 - non-original parts used by the customer;
 - use for commercial or business purposes;
 - removal of the serial number and/or rating label.
2. In addition, the warranty does not apply to normal consumer goods, such as:
 - dough hooks, baking tins, (carbon) filters, etc.;
 - batteries, bulbs, carbon filters, fat filters etc.;
 - external connection cables;
 - glass accessories and glass parts such as oven doors;
 - and similar items.
3. Transport damage not caused by Inventum is also excluded. Therefore, inspect your new device before starting to use it. If you detect any damage, you must report this to the store where you purchased the product within 5 working days, or to the Inventum customer service department via the form at www.inventum.eu/service-aanvraag. If transport damage is not reported within this period, Inventum does not accept any liability in this respect.
4. The following are excluded from warranty and/or replacement: faults, loss of and damage to the device as a result of an event that is normally insured under the home contents insurance.

Important to know

1. The replacement or repair of a faulty product, or a part thereof, does not lead to an extension of the original warranty period.
2. If a complaint is unfounded, all costs arising from it will be at the customer's expense.
3. Following expiry of the warranty period, all costs of repair or replacement, including administration costs, dispatch and call-out charges, will be charged to the customer.
4. Inventum cannot be held liable for damage caused by external events, unless this liability arises from mandatory statutory provisions.
5. These warranty and service provisions are governed by Dutch law. Disputes will be settled exclusively by the competent Dutch court.

allgemeine service- und garantieberingungen

Wie wichtig Kundenservice ist, brauchen wir Ihnen nicht zu sagen. Wir entwickeln unsere Produkte so, dass Sie jahrelang unbeschwert Freude daran erleben können. Sollte dennoch ein Problem auftreten, dann dürfen Sie unseres Erachtens sofort eine Lösung erwarten. Darum bieten wir Ihnen auf all unsere Produkte einen Umtauschservice an, zusätzlich zu den Rechten und Ansprüchen, die Ihnen gesetzlich zustehen. Durch den Umtausch eines Produktes oder Geräteteils ersparen wir Ihnen Zeit, Mühe und Kosten.

Zwei Jahre volle Werksgarantie

1. Auf alle Produkte von Inventum erhalten Sie als Konsument standardmäßig zwei Jahre volle Werksgarantie. Innerhalb dieses Zeitraums wird ein defektes Produkt oder Geräteteil in jedem Fall gratis gegen ein neues Exemplar umgetauscht. Um Ihren Anspruch auf die zweijährige volle Werksgarantie geltend zu machen, wenden Sie sich an das Geschäft, bei dem Sie das Produkt gekauft haben, oder kontaktieren Sie den Kundenservice von Inventum mittels des Formulars auf der Seite www.inventum.eu/service-aanvraag.
2. Die Garantiezeit von zwei Jahren beginnt am Datum des Ankaufs des Produktes.
3. Zur Geltendmachung des Garantieanspruches ist eine Kopie des Originalkaufbeleges vorzulegen.
4. Die Garantie gilt ausschließlich bei normalem Hausgebrauch der Inventum Produkte innerhalb der Niederlande.

Störungen oder Defekte außerhalb der Garantiezeit

1. Im Falle von Störungen oder Defekten an kleinen oder großen Haushaltsgeräten außerhalb der Garantiezeit kann dies beim Kundenservice mittels des Formulars www.inventum.eu/service-aanvraag oder durch einen Anruf beim Kundenservice gemeldet werden.
2. Der Kundenservice bittet Sie möglicherweise, das Produkt für eine Überprüfung oder Reparatur einzusenden. Die Versandkosten gehen auf Ihre Rechnung.
3. Mit der Überprüfung, ob eine Reparatur möglich ist, sind Kosten verbunden, zu denen Sie im Voraus Ihre Zustimmung geben müssen.
4. Bei großen Haushaltsgeräten kann Inventum auf Ihr Ersuchen hin einen Haushaltsgerätemonteur beauftragen. Die Kosten für die Anfahrt, die Ersatzteile und das Material sowie der Arbeitslohn werden Ihnen dann in Rechnung gestellt.
5. Im Falle eines Reparaturauftrages müssen die Reparaturkosten vorab bezahlt werden. Bei einer Reparatur durch einen Haushaltsgerätemonteur müssen die Kosten der Reparatur vor Ort beim Monteur, vorzugsweise durch elektronische Zahlung, beglichen werden.

Garantieausschluss

1. Die oben genannten Garantien gelten nicht im Falle von:
 - normalem Verschleiß;
 - unsachgemäßem oder zweckwidrigem Gebrauch;
 - unzureichender Wartung;
 - Nichtbeachtung der Bedienungs- und Wartungsvorschriften;
 - unfachmännischer Montage oder Reparatur durch Dritte oder den Konsumenten selbst;
 - Verwendung von Nichtoriginalteilen durch den Konsumenten;
 - geschäftlicher oder gewerblicher Nutzung;
 - Entfernung der Seriennummer und/oder des Typenschildes.
2. Gleichzeitig gilt die Garantie nicht für normale Konsumartikel wie z.B.:
 - Kneten, Backbleche, (Kohlenstoff-)Filter u.Ä.;
 - Batterien, Glühbirnen, Kohlenstofffilter, Fettfilter usw.;
 - externe Verbindungskabel;
 - Glaszubehör und Glasteile wie z.B. Ofentüren;
 - sowie ähnliche Artikel.
3. Nicht von der Garantie abgedeckt sind Transportschäden, sofern diese nicht von Inventum verursacht wurden. Kontrollieren Sie darum Ihr neues Gerät, bevor Sie es in Gebrauch nehmen. Sollten Sie Beschädigungen feststellen, sind diese innerhalb von fünf Werktagen nach Ankauf beim Geschäft, bei dem Sie das Produkt gekauft haben, oder beim Kundenservice von Inventum mittels des Formulars auf der Seite www.inventum.eu/service-aanvraag. Falls Transportschäden nicht innerhalb dieser Frist gemeldet werden, übernimmt Inventum diesbezüglich keinerlei Haftung.
4. Von der Garantie und/oder einem Ersatz ausgeschlossen sind: Defekte, Verlust oder Beschädigung des Gerätes infolge eines Vorfalls, der normalerweise von der Hausratversicherung abgedeckt ist.

Wichtige Informationen

1. Der Ersatz oder die Ausbesserung eines defekten Produktes oder eines seiner Geräteteile hat nicht eine Verlängerung der ursprünglichen Garantiefrist zur Folge.
2. Falls eine Reklamation unbegründet ist, gehen alle Kosten, die dadurch entstanden sind, auf Rechnung des Konsumenten.
3. Nach Ablauf der Garantiefrist werden alle Kosten für die Ausbesserung oder den Ersatz, einschließlich der Verwaltungs-, Versand- und Anfahrtskosten, dem Konsumenten in Rechnung gestellt.
4. Inventum übernimmt auch keine Haftung für Schäden aus außerhalb des Gerätes entstandenen Ursachen, es sei denn, dass sich diese Haftung aus zwingenden Rechtsvorschriften ergibt.
5. Auf diese Garantie- und Servicebedingungen ist niederländisches Recht anwendbar. Rechtsstreitigkeiten unterliegen ausschließlich dem Urteil des zuständigen niederländischen Richters.

conditions générales de garantie et de service après-vente

Plus besoin de vous dire à quel point le service après-vente est important. Nous développons nos produits pour que vous puissiez en profiter sans souci et avec plaisir pendant de longues années. Si, toutefois, un produit pose des problèmes, nous y remédions immédiatement. C'est pourquoi nous vous offrons un service d'échange pour nos produits, sans oublier les droits et réclamations qui vous reviennent en vertu de la loi. L'échange d'un produit ou d'une pièce vous fait économiser du temps, des efforts et de l'argent.

2 ans de garantie complète de fabrication

1. Une garantie complète de fabrication de 2 ans est accordée au consommateur pour tous les produits d'Inventum. Pendant cette période, un produit défectueux ou une pièce défectueuse peut toujours être échangé(e) gratuitement contre un nouvel exemplaire. Pour pouvoir revendiquer la garantie complète de fabrication de 2 ans, vous pouvez retourner au magasin où vous avez acheté le produit ou contacter le service des consommateurs d'Inventum par le biais du formulaire sur www.inventum.eu/service-aanvraag.
2. La période de garantie de 2 ans commence à courir à partir de la date d'achat du produit.
3. Pour avoir droit à la garantie, il faut remettre une copie du bon d'achat original.
4. La garantie s'applique seulement à un usage ménager normal des produits Inventum aux Pays-Bas.

Pannes ou défauts en dehors de la période de garantie

1. Le signalement de pannes ou de défauts des petits appareils ménagers ou de gros appareils ménagers en dehors de la période de garantie pourra être fait auprès du service des consommateurs par le biais du formulaire www.inventum.eu/service-aanvraag ou en appelant le service des consommateurs.
2. Le service des consommateurs peut vous demander d'envoyer le produit pour examen ou réparation. Les frais d'envoi seront portés à votre compte.
3. Des frais sont liés à l'examen des possibilités de réparation. Il faut en demander l'autorisation préalable.
4. À votre demande, Inventum peut envoyer un monteur en électroménager en cas de gros appareils ménagers. Les frais de déplacement, les frais de la pièce et de matériel et les frais de salaire seront portés à votre compte.
5. En cas de demande de réparation, les frais de réparation devront être payés au préalable. En cas de réparation par un monteur en électroménager, les frais de la réparation sur place par le monteur devront être payés de préférence par paiement PIN.

Sont exclus de la garantie

1. Les garanties précitées ne s'appliquent pas aux cas suivants :
 - L'usure normale ;
 - Une utilisation inappropriée ou abusive ;
 - Un entretien insuffisant ;
 - Un non-respect des prescriptions de commande et d'entretien ;
 - Un montage ou une réparation incompétent(e) effectué(e) par des tiers ou par le consommateur en personne ;
 - Des pièces non originales utilisées par le consommateur ;
 - Un usage commercial ou professionnel ;
 - Le numéro de série et/ou la plaque signalétique est retiré(e).
2. De plus, la garantie ne s'applique pas aux articles de consommation normaux, tels que :
 - Des crochets pétrisseurs, des plaques à pâtisserie, des filtres(carbone), etc. ;
 - Des piles, des lampes, des filtres carbone, des filtres graisse, etc. ;
 - Des câbles de liaison externes ;
 - Des accessoires en verre et des pièces en verre comme les portes de fours ;
 - Et des articles similaires.
3. Les dommages causés par le transport ne sont pas couverts par la garantie, dans la mesure où ils n'ont pas été causés par Inventum. Contrôlez donc votre nouvel appareil avant de l'utiliser. Si le produit est endommagé, il faudra signaler ces dommages dans les 5 jours ouvrables suivant l'achat auprès du magasin où vous avez acheté le produit ou auprès du service des consommateurs par le biais du formulaire sur www.inventum.eu/service-aanvraag. Inventum n'assurera aucune responsabilité, si les dommages causés par le transport ne sont pas signalés dans ce délai.
4. Sont exclus de la garantie et/ou du remplacement : les défauts, la perte et les dommages subis par l'appareil à la suite d'un événement habituellement assuré par l'assurance du mobilier.

Important à savoir

1. Le remplacement ou la réparation d'un produit défectueux ou d'une pièce défectueuse n'entraîne pas un prolongement du délai de garantie initial.
2. Si une réclamation n'est pas fondée, tous les frais occasionnés à cet effet seront portés au compte du consommateur.
3. Une fois que le délai de garantie aura expiré, tous les frais liés à la réparation ou au remplacement, y compris, les frais administratifs, les frais d'envoi et de déplacement, seront portés au compte du consommateur.
4. Inventum n'est pas responsable des dommages causés par des facteurs externes à l'appareil, à moins que cette responsabilité découle de dispositions à caractère impératif.
5. Le droit néerlandais s'applique à ces conditions de garantie et de service après-vente. Les litiges seront exclusivement tranchés par le juge néerlandais compétent.



klein huishoudelijk



witgoed vrijstaand



witgoed inbouw



persoonlijke verzorging

**Inventum Huishoudelijke
Apparaten B.V.**

Postbus 5023
6802 EA Arnhem

www.inventum.eu

 [instagram.com/inventum1908](https://www.instagram.com/inventum1908)

 [facebook.com/inventum1908](https://www.facebook.com/inventum1908)

 [youtube.com/inventum1908](https://www.youtube.com/inventum1908)

WS305B /01.0621V

Wijzigingen en drukfouten voorbehouden/ Änderungen und Druckfehler vorbehalten/
Sous réserve de modification / Modifications and printing errors reserved