



SafeCourt
KITCHEN



FP100 | FOOD PROCESSOR

USER MANUAL

IMPORTANT SAFEGUARDS

When using this or any other electrical appliance, always follow these basic safety precautions:

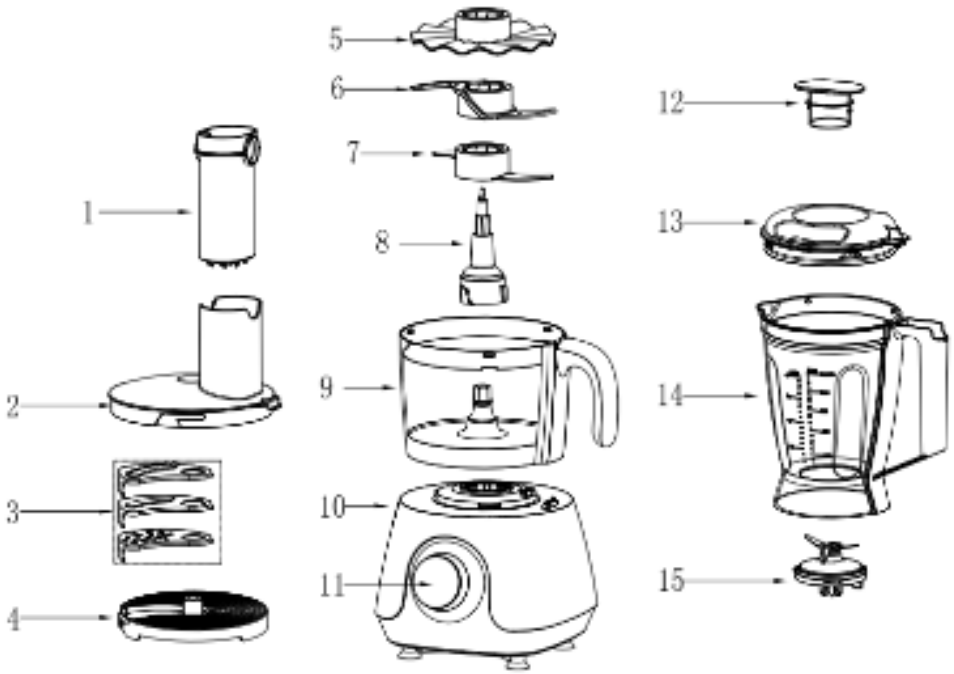
1. Read All Instructions Before Using This blender
2. To protect against risk of electrical shock do not put cord, plug, or base in water or other liquid.
3. Close supervision is necessary when any appliance is used by or near children.
4. Unplug from outlet when not in use, before putting on or taking off parts, and before cleaning. Avoid contacting moving parts. Moving parts.Keep fingers out of discharge opening.
5. Do not operate any appliance with a damaged cord or plug, or after the appliance malfunctions, or is dropped or damaged in any manner. Call our toll-free customer service number for information on examination, electrical repair, mechanical repair, or adjustment.
6. This appliance has important markings on the plug blade. The attachment plug or entire cord is not suitable for replacement. If damaged, the appliance shall be replaced.
7. The use of attachments, including canning jars, not recommended by the manufacturer may cause a risk of injury to persons
8. Do not blend hot liquids
9. Do not use outdoors.
10. Do not let cord hang over edge of table or counter or touch hot surface including stove.
11. Keep hands and utensils away from moving blades while processing food to reduce the risk of severe injury to persons or damage to the food chopper A scraper may be used but must be used only when the food chopper is not running.
12. Blades are sharp. Handle carefully.

13. This appliance is intended for processing small quantities of food for immediate consumption. This appliance is not intended to prepare large quantities of food at one time.
14. To reduce the risk of injury, never place cutting blade on base without first putting bowl properly in place.
15. Be certain cover is securely locked in place before operating appliance.
16. Do not attempt to defeat the cover interlock mechanism.
17. Never place blade assembly on base unless assembled to jar.
18. Never feed food by hand. Always use food pusher.
19. Check hopper for presence of foreign objects before using.
20. This appliance is not intended for use by persons (including children) with reduced physical, sensory or mental capabilities, or lack of experience and knowledge, unless they have been given supervision or instruction concerning use of the appliance by a person responsible for their safety
21. Children should be supervised to ensure that they do not play with the appliance.
22. If the cord is damaged, it must be replaced by the manufacturer, its service agent or similarly qualified persons in order to avoid a hazard..

Before first use

- Remove any packaging material or promotional labels before first use.
- Wash the chopper cover and jar in warm, soapy water. Dry thoroughly.
- Care should be taken when cleaning the blades, blades are sharp.

Parts



1. Pusher
2. Cover
3. Slicing/fine shredding/
thick shredding blade
4. Blade holder
5. Egg whipper
6. S blade
7. Dough blade
8. Drive shaft

9. Bowl
10. base
11. Knob
12. Lid Cap
13. Jar lid
14. Jar
15. Blade assembly

Knob



Pulse – turn the knob by anticlockwise to “PULSE” and held for unit to operate. When released, unit will stop. Use PULSE for short processing tasks, such as chopping nuts, raw meats, or vegetables. This lets you check processed results and control the tininess.

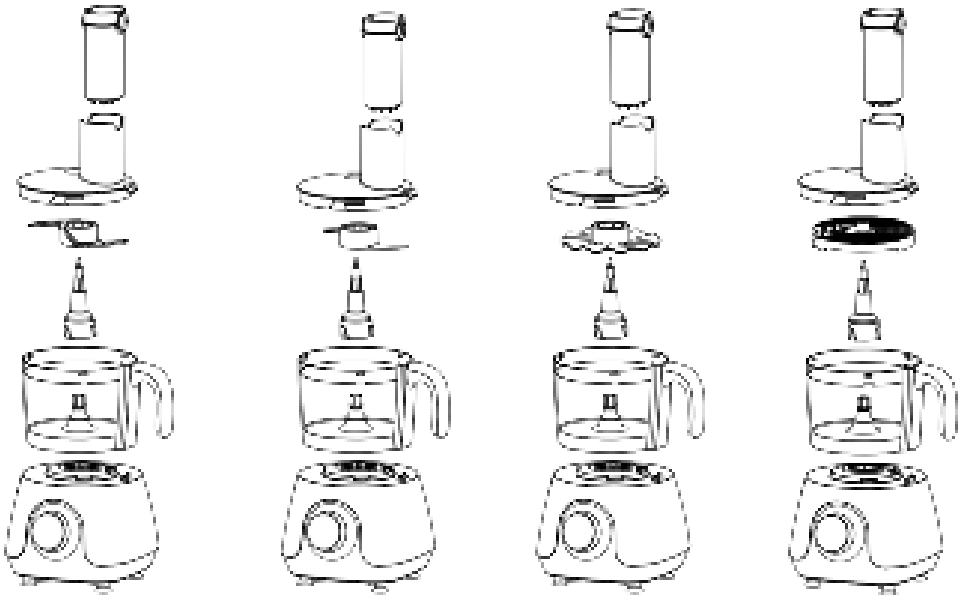
- 1 – turn the knob deasil to “1”, the machine run at 1 speed continuously.
- 2 – turn the knob deasil to “2”, the machine run at 2 speed continuously.
- 3 – turn the knob deasil to “3”, the machine run at 3 speed continuously.

Choosing a speed for all functions

Tool/ Attachment	Function	Speed	Maximum capacities	Operation time
S Blade	Grind meat Nuts vegetable	3	500g meat 200g Nuts 500g vegetable raisin 550g +honey 450g	15s 15s 10s 30s
Dough Blade	Dough making	3	400g flour+240gwater	1 min
Slicing/ shredding/ granulating blade	Slicing/ shredding food and vegetables such as as carrots, cheese	2-3	500g vegetable such as as carrots cheese	Until a batch is shredded
Egg whipper	Beating egg white	3	2-5 pcs eggs white	N/A
Jug and blade assembly	Blender	2-3	1500ml	N/A

To use our the accessories

S Blade / Egg whipper / Dough blade /Spiralizer Blader / Slicer/shredder blade-A/ Slicer/shredder blade-B



1. Place the unit base on a dry level surface.
2. Attach the bowl and snap the Bowl handle and rotate it clockwise until it is fully locked on the Base.
3. Put down the Drive Shaft until it is correctly placed on the bowl.
4. Insert S Blade / Egg whipper / Dough blade /Spiralizer Blader /Slicer/shredder blade-A/ Slicer/shredder blade-B into the drive shaft and release.
5. Add ingredients into pieces small enough to fit into the Bowl
6. Attach lid with pusher and rotate it clockwise until it is fully locked into the bowl.
7. Rotate the knob clockwise until it is on the **“1”/“2”/“3”** for continuous processing, put down the food pusher with about 1lb force.
8. After processing food, rotate the knob anticlockwise until it is on the **“0”**, allow the blade stop rotating, twist the Cover towards unlock to remove the cover. Always switch off before removing the lid.

Note: There is only one position for the Bowl to be locked onto the Base. The unit won't operate if the Bowl is not correctly placed onto the Base. When cover is UNLOCK, the safety mechanism on the cover and Bowl will be in different position. The unit won't operate.

Important: Your processor is not suitable for crushing or grinding coffee beans, or converting granulated sugar to caster sugar.

To use your blender



1. Place the unit base on a dry level surface.
2. Attaching the Blade Assembly onto the top of the Jar. Securely tighten by turning clockwise.
3. Attach the jar and snap the jar handle and rotate it clockwise until it is fully locked
4. On the Base.
5. Put your ingredients into the Jar.
6. Put the Lid cap in the lid, then turn.
7. Turn the lid in to lock onto the Jar.
8. Plug the product into AC electrical outlet.
9. Select a speed to operate product.

Allow all liquids to cool to room temperature before placing them in the liquidiser.

Blending Tips and Techniques

- Blender may be damaged. Do not process deep-frozen ingredients (except ice cubes). Do not operate when empty.
- Cut food into small pieces, about 2 in. (5 cm) before adding to the blender. To chop, grate or prepare fruit smoothies using fresh or frozen fruit, cut foods into 3/4 in. (2cm) pieces.
- For best circulation of foods that are to be blended with some liquid, pour the liquid into the jar first, then add solids.
- Some of the tasks that can not be performed efficiently with a blender are: beating egg whites, whipping cream, mashing potatoes, grinding meats, mixing dough, and extracting juices from fruits and vegetables.
- The following items should never be placed in the unit as they may cause damage: bones, large pieces of solid frozen foods, or tough foods such as turnips.
- To crush ice, fill blender jar half-full with cold water. Add about 2 cups of ice cubes. Hold one hand firmly on the lid: pulse the ice crush button. If more ice is needed, remove the cap and add cubes one by one through the hole in the lid. **DO NOT CRUSH ICE WITHOUT LIQUID.** Failure to follow these directions can result in damage to the blades, jar, bender, and possibly result in personal injury.

Care & Cleaning

Discs are permanently sharpened at the factory and will be ruined by attempted sharpening.

Cleaning

1. Before cleaning, be sure the unit is switched off and the cord is unplugged.
2. Whenever possible, rinse parts immediately after processing for easy cleanup.
3. Wipe the Base, Control knob, and feet with a damp cloth and dry thoroughly. Stubborn spots can be removed by rubbing with a damp cloth and a mild, non-abrasive cleaner. Do not immerse the Base in liquid.
4. All removable parts can be washed by hand or in a dishwasher, top rack. If washing by hand, wash in hot, sudsy water, rinse, and dry thoroughly. If necessary, use a small nylon bristle brush to thoroughly clean the Bowl and Food Chute/Cover, this type of brush will also help prevent cutting yourself on the Chopping Blade, Slice/Shred Disc and blender Blade.
5. If washing in a dishwasher, place removable parts on the top rack only-not in or near the utensil basket.

6. Do not use rough scouring pads or cleansers on any plastic or metal parts.
7. Do not fill the Bowl with boiling water or place any of the parts in boiling water. Some foods, such as carrots, may temporarily stain the Bowl. To remove stains, make a paste of 1 tablespoon baking soda and two tablespoons warm water. Apply the paste to the stains and rub with a cloth. Rinse in sudsy water and dry.

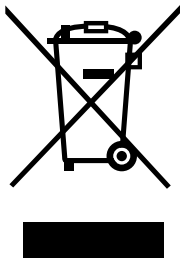
Base

1. Wipe with a damp cloth, then dry. Ensure that the interlock area is clear of food debris.

Blender

1. Empty the jug/jar before unscrewing it from the blade unit.
2. Wash the jug/jar by hand.
3. Remove and wash the seals.
4. Don't touch the sharp blades, brush them clean using hot soapy water, then rinse thoroughly under the tap.
5. **Don't immerse the blade unit in water.** Leave to dry upside down.

Environment



This marking indicates that this product should not be disposed with other household wastes throughout the EU. To prevent possible harm to the environment or human health from uncontrolled waste disposal, recycle it responsibly to promote the sustainable reuse of material resources. To return your used device, please use the return and collection systems or contact the retailer where the product was purchased. They can take this product for environmental safe recycling.

Nederlands



FP100 | Food Processor

Gebruiksaanwijzing

BELANGRIJKE VEILIGHEIDSMATREGELEN

Wanneer u dit of een ander elektrisch apparaat gebruikt, dient u altijd de volgende basisveiligheidsmaatregelen in acht te nemen:

1. Lees alle instructies voordat u deze food processor gebruikt.
2. Om het risico op elektrische schokken te voorkomen, mag u het snoer, de stekker of de voet niet in water of een andere vloeistof leggen.
3. Strikt toezicht is noodzakelijk wanneer een apparaat door of in de buurt van kinderen wordt gebruikt.
4. Trek de stekker uit het stopcontact wanneer het niet in gebruik is, voordat u onderdelen aanbrengt of verwijdert en voordat u het schoonmaakt. Vermijd contact met bewegende delen. Houd uw vingers uit de uitwerpopening.
5. Gebruik geen apparaat met een beschadigd snoer of stekker of nadat het apparaat defect is geraakt, is gevallen of op enigerwijze is beschadigd. Bel ons gratis klantenservicenummer voor informatie over onderzoek, elektrische reparatie, mechanische reparatie of afstelling. Dit apparaat heeft belangrijke markeringen op het stekkerblad. De bevestigingsplug en het hele snoer zijn niet geschikt voor vervanging. Indien beschadigd, moet het apparaat: vervangen worden.
6. Het gebruik van hulpstukken, inclusief conservenblikken, die niet door de fabrikant worden aanbevolen, kan een risico op persoonlijk letsel veroorzaken
7. Meng geen hete vloeistoffen
8. Niet buitenshuis gebruiken.
9. Laat het snoer niet over de rand van de tafel of het aanrecht hangen of in aanraking komen met een heet oppervlak, inclusief het fornuis.
10. Houd handen en keukengerei uit de buurt van bewegende messen tijdens het verwerken van voedsel om het risico op ernstig letsel aan personen of schade aan de hakmolen te verminderen. Een schraper mag worden gebruikt, maar mag alleen worden gebruikt als de

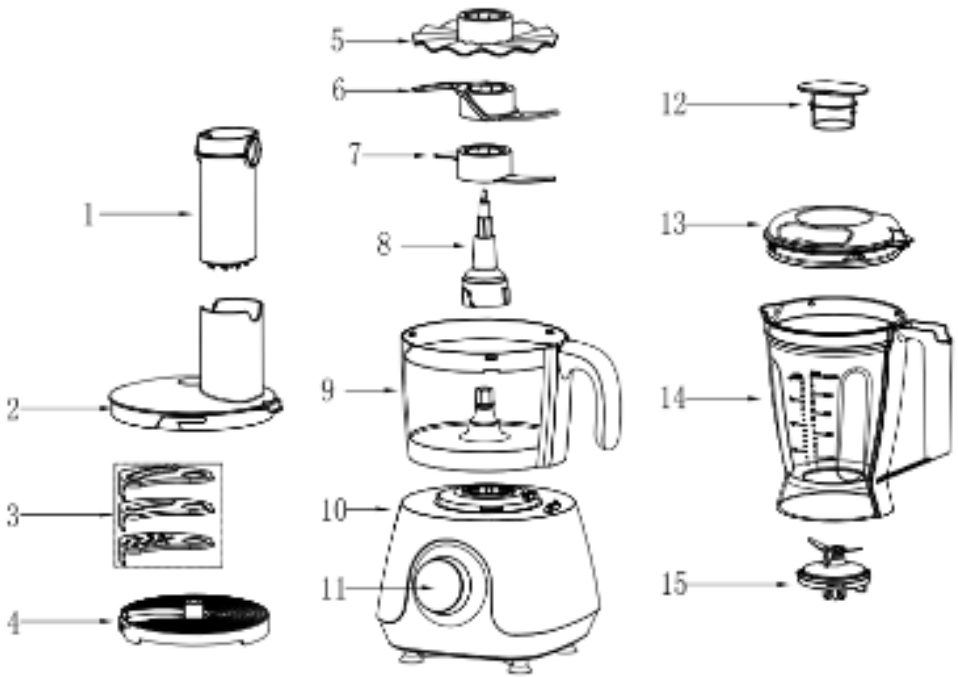
hakmolen niet draait.

11. Messen zijn scherp. Voorzichtig behandelen.
12. Dit apparaat is bedoeld voor het verwerken van kleine hoeveelheden voedsel voor onmiddellijke consumptie. Dit apparaat is niet bedoeld om grote hoeveelheden voedsel in één keer te bereiden.
13. Om het risico op letsel te verminderen, mag u het mes nooit op de basis plaatsen zonder eerst de kom goed op zijn plaats te zetten.
14. Zorg ervoor dat het deksel goed op zijn plaats is vergrendeld voordat u het apparaat gebruikt.
15. Probeer het dekselvergrendelingsmechanisme niet te omzeilen.
16. Plaats de mes constructie nooit op de basis, tenzij gemonteerd op de pot.
17. Voer het voer nooit met de hand. Gebruik altijd een stamper.
18. Controleer de trechter voor gebruik op aanwezigheid van vreemde voorwerpen.
19. Dit apparaat is niet bedoeld voor gebruik door personen (inclusief kinderen) met verminderde fysieke, zintuiglijke of mentale vermogens, of een gebrek aan ervaring en kennis, tenzij ze onder toezicht staan of instructies hebben gekregen over het gebruik van het apparaat door een persoon die verantwoordelijk is voor hun veiligheid.
20. Kinderen moeten onder toezicht staan om ervoor te zorgen dat ze niet met het apparaat spelen.
21. Als het snoer beschadigd is, moet het worden vervangen door de fabrikant, zijn servicevertegenwoordiger of personen met vergelijkbare kwalificaties om gevaar te voorkomen.

Voor het eerste gebruik

- Verwijder verpakkingsmateriaal of promotionele labels voor het eerste gebruik.
- Was het deksel van de hakmolen en de kan in warm zeepsop. Droog grondig.
- Wees voorzichtig bij het reinigen van de messen, de messen zijn scherp.

Onderdelen



- 1. Innerlijke duwer
- 2. Buitenste duwer
- 3. Deksel
- 4. Snij-/raspblad
- 5. Meshouder
- 6. Eiklopper
- 7. S-mes:
- 8. Deegmes

- 9. Aandrijfas
- 10. Kom
- 11. Basis
- 12. Knop
- 13. Deksel
- 14. Potdeksel
- 15. Blend beker
- 16. Messen

Knop



Pulse – Draai de knop tegen de klok in naar “PULSE” en houd hem vast totdat het apparaat wordt bediend. Bij loslaten stopt het apparaat. Gebruik PULSE voor korte verwerkingstaken, zoals het hakken van noten, rauw vlees of groenten. Hiermee kunt u de verwerkte resultaten controleren en de kleinheid controleren.

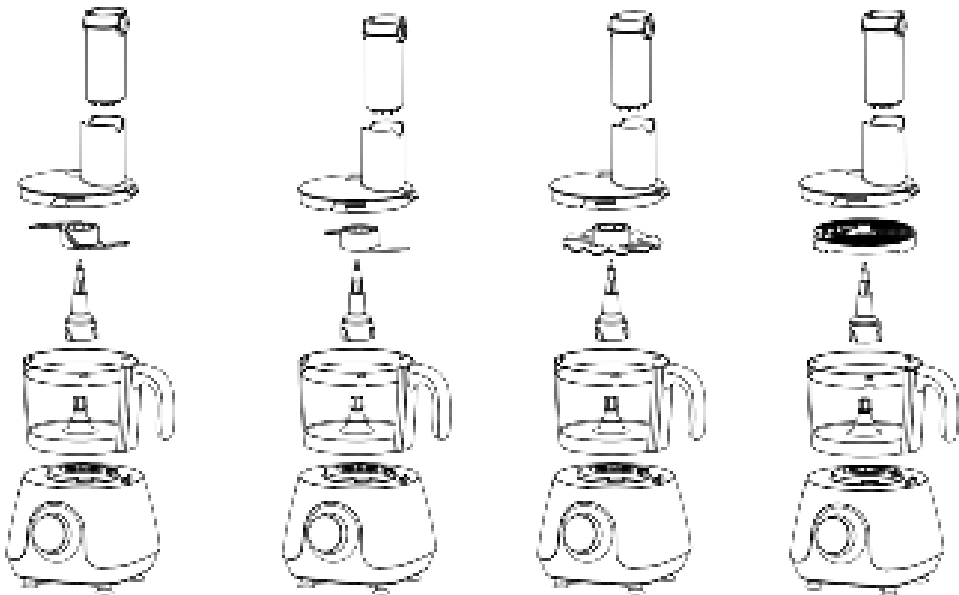
- 1 – draai de knop deasil naar “1”, de machine draait continu op 1 snelheid.
- 2 – draai de knop deasil naar “2”, de machine draait continu op 2 snelheden.
- 3 – draai de knop deasil naar “3”, de machine draait continu op 3 snelheden.

Kies de geschikte snelheid

Gereedschap	Functie	Snelheid	Maximum Capaciteiten	Duur
S-mes	Malen van vlees, noten, m groente	3	500g vlees 200g noten 500g groente rozijn 550g +honing 450g	15s 15s 10s 30s
Deegmes	Deeg maken	3	400g meel+240g water	1 min
Snij-/rasp-/granuleerme	Voedsel snijden/ raspen en groenten zoals wortelen, kaasche	2-3	500 g groente zoals wortelen (kaas)	Totdat een batch is versnipperd
Eierklopper	Eiwit kloppen	3	2-5 stuks eieren wit	N/A
Kan en mesmontage	Blenden	2-3	1500ml	N/A

Het gebruik van uw accessoires

S Blade / Egg whipper / Deeg blade /Spiralizer Blader /Slicer/ shredder blade-A/ Slicer/shredder blade-B te gebruiken



1. Plaats de unitbasis op een droge, vlakke ondergrond.
2. Bevestig de kom en klik het handvat van de kom vast en draai hem met de klok mee totdat hij volledig op de basis is vergrendeld.
3. Zet de aandrijfwas neer totdat deze correct op de kom is geplaatst.
4. Steek het S-mes / Eierklopper / Deegmes /Spiralizer Blader /Snijmachine/raspblad-A/ Snijmachine/hakselaarblad-B in de aandrijfwas en laat los.
5. Voeg ingrediënten toe in stukjes die klein genoeg zijn om in de kom te passen
6. Bevestig het deksel met de stamper en draai het met de klok mee totdat het volledig in de kom is vergrendeld.
7. Draai de knop met de klok mee totdat deze op de **“1”/“2”/“3”** staat voor continue verwerking, zet de stamper neer met ongeveer 1 lb kracht.
8. Draai na het verwerken van het voedsel de knop tegen de klok in totdat deze op **“0”** staat, laat het mes stoppen met draaien, draai het deksel naar ontgrendeld om het deksel te verwijderen. Schakel altijd uit voordat u het deksel verwijdert..

Opmerking: er is slechts één positie om de kom op de basis te vergrendelen. De eenheid werkt niet als de kom niet correct op de basis is geplaatst. Wanneer het deksel ONTGRENDELD is, zullen het veiligheidsmechanisme op het deksel en de kom in een andere positie staan. Het apparaat werkt niet.

Belangrijk: Je processor is niet geschikt om koffiebonen te malen of te malen, of om kristalsuiker om te zetten in basterdsuiker.

Om je blender te gebruiken



1. Plaats de unitbasis op een droge, vlakke ondergrond.
2. De mesconstructie op de bovenkant van de kan bevestigen. Draai stevig vast door met de klok mee te draaien
3. Bevestig de kan, klik de hendel van de kan vast en draai hem rechtsom totdat hij volledig vergrendeld is op de basis.
4. Doe je ingrediënten in de pot.
5. Plaats de dekseldop in het deksel en draai hem vervolgens om.
6. Draai het deksel naar binnen om op de pot te vergrendelen.
7. Steek de stekker van het product in een stopcontact.
8. Selecteer een snelheid om het product te bedienen.

Laat alle vloeistoffen afkoelen tot kamertemperatuur voordat u ze in de blender doet.

Tips en technieken voor mengen

- De blender kan beschadigd zijn. Verwerk geen diepgevroren ingrediënten (behalve ijsblokjes). Niet gebruiken als deze leeg is.
- Snijd voedsel in kleine stukjes, ongeveer 5 cm, voordat u het aan de blender toevoegt. Om fruitsmoothies met vers of bevroren fruit te hakken, rasp en of bereiden, snijdt u het voedsel in stukken van 2 cm.
- Voor de beste circulatie van voedsel dat met wat vloeistof moet worden gemengd, giet u eerst de vloeistof in de kan en voegt u vervolgens vaste stoffen toe.
- Enkele van de taken die niet efficiënt kunnen worden uitgevoerd met een blender zijn: het kloppen van eiwitten, slagroom, aardappelpuree, vlees malen, deeg mengen en sappen uit fruit en groenten halen.
- De volgende items mogen nooit in het apparaat worden geplaatst omdat ze schade kunnen veroorzaken: botten, grote stukken vast bevroren voedsel of taai voedsel zoals rapen.
- Om ijs te crushen, vult u de blenderkan halfvol met koud water. Voeg ongeveer 2 kopjes ijsblokjes toe. Houd één hand stevig op het deksel: pulseer op de ijscrush-knop. Als er meer ijs nodig is, verwijder dan de dop en voeg de blokjes één voor één toe via het gat in het deksel. **VERPLET GEEN IJS ZONDER VLOEISTOF.** Als u deze aanwijzingen niet opvolgt, kan dit leiden tot schade aan de messen, de kan en de buigmachine en mogelijk persoonlijk letsel tot gevolg hebben.

Verzorging en reiniging

Schijven worden permanent geslepen in de fabriek en zullen worden geruïneerd door poging tot slijpen.

Schoonmaken

1. Zorg ervoor dat het apparaat is uitgeschakeld en de stekker uit het stopcontact is voordat u gaat schoonmaken.
2. Spoel de onderdelen indien mogelijk direct na verwerking af voor eenvoudige reiniging.
3. Veeg de basis, bedieningsknop en voetjes af met een vochtige doek en droog ze grondig af. Hardnekkige vlekken kunnen worden verwijderd door te wrijven met een vochtige doek en een milde, niet schurende reiniger. Dompel de basis niet onder in vloeistof.

4. Alle verwijderbare onderdelen kunnen met de hand of in de vaatwasser worden gewassen, bovenste rek. Als u met de hand wast, was dan in heet, schuimend water, spoel en droog grondig. Gebruik indien nodig een kleine borstel met nylon haren om de kom en de voedseltrechter/het deksel grondig schoon te maken.
5. Als u in de vaatwasser afwast, plaatst u de verwijderbare onderdelen alleen op het bovenste rek, niet in of bij de keukengereimand.
6. Gebruik geen ruwe schuursponsjes of reinigingsmiddelen op plastic of metalen onderdelen.
7. Vul de kom niet met kokend water en plaats geen van de onderdelen in kokend water. Sommige voedingsmiddelen, zoals wortelen, kunnen tijdelijk vlekken op de kom veroorzaken. Om vlekken te verwijderen, maak je een pasta van 1 eetlepel zuiveringszout en twee eetlepels warm water. Breng de pasta aan op de vlekken en wrijf met een doek. Afspoelen in schuimend water en afdrogen..

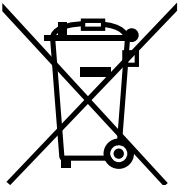
Baseren

1. Veeg af met een vochtige doek en droog vervolgens af. Zorg ervoor dat het vergrendelingsgebied vrij is van voedselresten.

Blender

1. Leeg de kan voordat u deze van de messen losschroeft.
2. Was de kan met de hand af.
3. Verwijder en was de afdichtingen.
4. Raak de scherpe messen niet aan, borstel ze schoon met warm zeepsop en spoel ze vervolgens af
5. Grondig onder de kraan. Dompel de messen niet onder in water. Laat ondersteboven drogen.

Milieu



Deze markering geeft aan dat dit product in de hele EU niet met ander huishoudelijk afval mag worden weggegooid. Om mogelijke schade aan het milieu of de menselijke gezondheid door ongecontroleerde afvalverwijdering te voorkomen, moet u het op verantwoorde wijze recycleren om duurzaam hergebruik van materiële hulpbronnen te bevorderen. Gebruik voor het retourneren van uw gebruikte apparaat de retour- en ophaalsystemen of neem contact op met de winkel waar het product is gekocht. Zij kunnen dit product meenemen voor milieuvriendelijke recycling.