

# SAMMIT

## GW33 Pro Smartwatch

### Handleiding



©2022 SAMMIT  
Document versie: 2022-01-30



Deze handleiding hoort bij de **SAMMIT GW33 Pro Smartwatch** en bevat belangrijke informatie over veiligheid en het gebruik.

Bewaar de handleiding voor verder gebruik. Zorg ervoor dat je deze handleiding bijsluit wanneer je dit product doorgeeft aan derden.

De afbeeldingen in de handleiding zijn alleen ter illustratie en kunnen lichtjes afwijken van het product. Gebruik het werkelijke product als referentie.

# Inhoudsopgave

<b>Over</b> .....	<b>4</b>
<b>Beoogd Gebruik</b> .....	<b>5</b>
<b>Verpakkingsinhoud</b> .....	<b>5</b>
<b>Uitpakken</b> .....	<b>5</b>
<b>Technische Gegevens</b> .....	<b>7</b>
<b>Smartwatch Onderdelen</b> .....	<b>8</b>
<b>Opladinstructies</b> .....	<b>8</b>
<b>De APP Downloaden</b> .....	<b>10</b>
<b>Verbinden met de Smartphone</b> .....	<b>11</b>
<b>Gebruiksaanwijzingen</b> .....	<b>12</b>
■ Hoe de Smartwatch Dragen .....	12
■ Hoe de Smartwatch Inschakelen .....	12
■ Hoe de Smartwatch Uitschakelen.....	12
■ Hoe de Smartwatch Resetten.....	13
■ Touch Instructies.....	13
<b>Smartwatch Functies</b> .....	<b>14</b>
<b>Veiligheidsinstructies</b> .....	<b>17</b>
■ Algemene Apparaat Veiligheid.....	17
■ Personen & Gebruik.....	18
■ Elektronica & USB Adapter.....	18
■ USB-oplaadkabel .....	19
■ Water.....	20
■ Hitte & Vuur.....	20
■ Batterij Veiligheid en Opladen .....	21
■ Medische Omstandigheden .....	22
<b>Reiniging</b> .....	<b>22</b>
<b>Onderhoud &amp; Service</b> .....	<b>23</b>
<b>Opslag &amp; Transport</b> .....	<b>23</b>
<b>Afvalverwerking &amp; Recycling</b> .....	<b>24</b>

■Verwijdering van het Product .....	24
■Verwijdering van de Batterij.....	25
■Verwijdering van Verpakkingsmateriaal .....	25
<b>Garantie.....</b>	<b>26</b>

Bedankt voor het kiezen van een **SAMMIT** product. Om een juist en veilig gebruik van het product te garanderen, dien je de handleiding voor gebruik zorgvuldig te lezen. Volg altijd de instructies om schade of letsel te voorkomen.

Ons product voldoet aan de wettelijke nationale en Europese eisen. Alle voorkomende bedrijfsnamen en productaanduidingen zijn handelsmerken van de betreffende eigenaren. Alle rechten voorbehouden.

CE RoHS

- ✓ **CE Certificaat:** De CE-markering (een acroniem voor het Franse "Conformite Europeenne") bevestigt dat een product voldoet aan de EU-eisen op het gebied van gezondheid, veiligheid en milieu, die de veiligheid van de consument garanderen.
- ✓ **RoHS compliant:** De RoHS-richtlijn (van het Engelse Restriction of Hazardous Substances - beperking van gevaarlijke stoffen), is een EU-richtlijn met als doel het gebruik van bepaalde gevaarlijke stoffen in elektrische en elektronische apparatuur te beperken. Iedere lidstaat van de EU moet een eigen wet aannemen om deze richtlijn in te voeren.  
Als een product RoHS-gecertificeerd is, bevestigt dit dat het aandeel gevaarlijke of moeilijk te verwijderen stoffen beperkt is tot het maximaal toegestane.

Heb je vragen, opmerkingen of problemen bij het gebruik van het product, neem dan contact met ons op via email: [Info@sammit.nl](mailto:Info@sammit.nl).

**We wensen je veel plezier met je bestelling!**

## Beoogd Gebruik

De **SAMMIT** GW33 Pro Smartwatch moet aan je pols gedragen worden en is te gebruiken als een digitaal horloge of Fitness-tracker. Het is eveneens een aanvulling op je Smartphone. Er zijn geen andere toepassingen.

De **SAMMIT** GW33 Pro Smartwatch is geen medisch apparaat en mag niet gebruikt worden voor monitoring, diagnose, preventie, of het behandelen van medische aandoeningen.

Gebruik de Smartwatch alleen zoals beschreven is in deze handleiding. Elk ander gebruik wordt als oneigenlijk beschouwd en kan leiden tot persoonlijk letsel of materiële schade. **SAMMIT** is niet aansprakelijk voor schade of letsel die het gevolg is van oneigenlijk of onzorgvuldig gebruik.

## Verpakkingsinhoud

De volgende componenten zijn bij de levering inbegrepen:

SAMMIT Smartwatch:	1 stuk
0,5m USB-Oplaadkabel:	1 stuk
Handleiding:	1 stuk

## Uitpakken

Haal alles uit de verpakking en controleer op beschadigingen. Als dit het geval is, gebruik de Smartwatch dan niet. Wees zeer voorzichtig bij het openen van de verpakking om schade aan het product te voorkomen.

Vergelijk alle onderdelen met de pakketinhoud. Mis je een onderdeel, of je hebt een beschadigd onderdeel, neem dan contact met ons op via email: [Info@sammit.nl](mailto:Info@sammit.nl).

Laat het verpakkingsmateriaal niet achteloos rondslingeren. Het kan gevaarlijk speelmateriaal worden voor kinderen. Gooi het verpakkingsmateriaal pas weg als de Smartwatch geprobeerd is en werkt.



**WAARSCHUWING:** Plastic zakken.

Houd plastic zakken en folies uit de buurt van baby's en kinderen om verstikkingsgevaar te voorkomen!

Dunne folies kunnen aan de neus en mond blijven plakken en de ademhaling belemmeren.



**WAARSCHUWING:** Kleine onderdelen.

Bevat kleine onderdelen, niet geschikt voor kinderen onder de 3 jaar of personen die de neiging hebben niet-eetbare voorwerpen in de mond te stoppen.

De polsbandjes kunnen verstikkingsgevaar opleveren voor kleine kinderen. Houd de polsbandjes uit de buurt van kleine kinderen.



**WAARSCHUWING:** Wurggevaar

Kinderen kunnen verstrikt raken tijdens het spelen met de kabel. Laat de kabel niet rondslingeren.

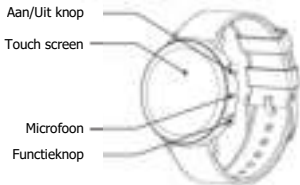
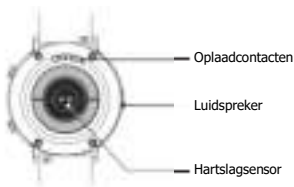


# Technische Gegevens

<b>Product Naam:</b>	GW33 Pro Smart Watch
<b>Merk:</b>	SAMMIT
<b>Gewicht:</b>	60 g
<b>Afmetingen:</b>	<ul style="list-style-type: none"><li>- Breedte polsband: 22 mm</li><li>- Breedte wijzerplaat: 45 mm</li><li>- Lengte (inclusief scherm): 255 mm</li><li>- Breedte TFT touch screen: 32,5mm</li></ul>
<b>Batterij:</b>	200 mAh Lithium Ion
<b>Oplaadtijd:</b>	2 uur
<b>Gebruiksduur:</b>	2 dagen (bij normaal gebruik)
<b>Stand-by tijd:</b>	5 dagen
<b>OS voor de APP:</b>	Android OS 5.0 / iOS 10. 0 of hoger
<b>Benodigde APP:</b>	Fundo
<b>Bluetooth:</b>	BT3.0 en BT4.0
<b>Interface:</b>	IPS Touch screen en knoppen
<b>Resolutie:</b>	240 x 240 pixels
<b>Kleur:</b>	<ul style="list-style-type: none"><li>- Goud (horlogekast)</li><li>- Roze (polsband)</li></ul>
<b>Polsband materiaal:</b>	Silicone
<b>Eigenschappen:</b>	<ul style="list-style-type: none"><li>- Fitness-tracker</li><li>- Slaapmonitor</li><li>- Bloedzuurstofmeter</li><li>- Hartslagmeter</li><li>- Caloriemeter</li><li>- Fotografie op afstand</li><li>- E-mail/Berichten/Bel/Sms-melding</li><li>- Wekker</li><li>- Kalender</li><li>- Stopwatch</li><li>- Muziekcontroller</li><li>- Vind mijn telefoon</li><li>- Sedentaire herinnering</li></ul>
<b>IP-graad:</b>	IP67
<b>Certificaties:</b>	CE, RoHS



## Smartwatch Onderdelen



## Oplaadinstructies



Deze Smartwatch moet worden opgeladen en geactiveerd voor het eerste keer gebruik.

### **Volg strikt de volgende bewerkingen:**

1. Lijn de USB-oplaadkabel uit met de oplaadcontacten op de achterkant van de Smartwatch.

2. Steek de USB-A aansluiting van de oplaadkabel in een 5V/1A USB-adapter (exclusief in de verpakking), een USB-poort van een computer of een battery-pack.
3. Als de oplaadkabel mooi uitgelijnd is met de oplaadcontacten, dan verschijnt het oplaadinterface op het scherm. Als de Smartwatch een zeer lage batterijtoestand heeft, dan moet je eerst ongeveer 1 minuut opladen totdat de oplaadstatus op het scherm verschijnt.



Een volledige oplaadbeurt duurt ongeveer 2 uur.

Als het scherm 100% toont, dan is de batterij volledig opgeladen.

De Smartwatch heeft een grote batterijcapaciteit van 200mAh. Hierdoor gaat de batterij lang mee en hoef je deze maar af en toe op te laden. De Smartwatch kun je enkel opladen met de meegeleverde USB-oplaadkabel.



Volg altijd de veiligheidsinstructie zoals beschreven in het hoofdstuk "Veiligheidsinstructies - Batterij Veiligheid".



Zorg er altijd voor dat de oplaadcontacten proper zijn voor het opladen.



Als het scherm "Charging error" of "Please replace" toont, dan betekent dit dat de oplaadcontacten niet correct aangesloten zijn en dan moet je de Smartwatch herplaatsen.

## De APP Downloaden

Download en installeer de "Fundo" APP op je Smartphone door de QR-code van de handleiding te scannen, of zoek op "Fundo" vanuit Google Play (Android users) of de APP store (iOS users).



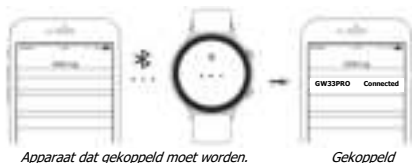
De Smartwatch moet worden gekoppeld en gesynchroniseerd met de "Fundo" APP om je meer functies te bieden. Download en installeer de APP voordat je de Smartwatch gebruikt.



Installeer altijd de laatste update van Fundo op je Smartphone. In veel gevallen is het erg handig om de Smartphone en/of Smartwatch opnieuw op te starten om enkele fouten of problemen op te lossen.

## Verbinden met de Smartphone

1. Schakel de Bluetooth functie van je Smartwatch en je Smartphone in.
2. Open de Fundo APP en open de APP-gerelateerde machtigingen voor de prompts in het pop-upvenster. Klik op meer > + apparaat toevoegen >. Selecteer en klik op GW33 PRO in de lijst met apparaten, waarna de Smartwatch en de Smartphone automatisch beginnen met koppelen en gegevens synchroniseren.
3. Open de Bluetooth-zoekinterface van Smartphone (instellingen > Bluetooth), selecteer en klik op GW33 PRO. Maak de Bluetooth verbinding.
4. Na een succesvolle verbinding en synchronisatie kun je nu de instellingen, waarschuwingmeldingen, profiel en doelen instellen.



- ⇒ De Smartwatch ondersteunt BT3.0 en BT4.0.
- ⇒ Schakel adresboekfunctie synchroniseren en systeemmeldingen delen in op je Smartphone wanneer je verbinding maakt.

## ■ Hoe de Smartwatch Dragen

- ⇒ Draag je Smartwatch niet te strak.
- ⇒ Als je Smartwatch nat wordt (bijvoorbeeld na het zweten of douchen), maak het dan grondig schoon en droog voordat je het weer om je pols doet.
- ⇒ Zorg ervoor dat je huid droog is voordat je de Smartwatch weer omdoet.
- ⇒ Verwijder je Smartwatch regelmatig om je pols wat te laten rusten.

## ■ Hoe de Smartwatch Inschakelen

- ⇒ Druk lang op de Aan/Uit knop om de Smartwatch in de uitgeschakelde staat te starten.
- ⇒ De Smartwatch start automatisch wanneer er wordt opgeladen in uitgeschakelde toestand.
- ⇒ Wanneer je start met ultra-laag batterijvermogen, sluit je de USB-adapter en USB-oplaadkabel eerst aan om de Smartwatch 30 seconden op te laden voordat je inschakelt.

## ■ Hoe de Smartwatch Uitschakelen

- ⇒ Druk lang op de Aan/Uit knop om de Smartwatch uit te schakelen als er al is ingeschakeld.
- ⇒ Na een ultra-lage batterij trilling-herinnering, wordt de Smartwatch automatisch uitgeschakeld.

## ■ Hoe de Smartwatch Resetten

- ⇒ In de ingeschakelde toestand, ga naar het functie menu en selecteer Settings > Reset.
- ⇒ Na het resetten zal de Smartwatch automatisch opnieuw opstarten. Na het opnieuw opstarten wordt de Smartwatch losgekoppeld van de Smartphone en worden alle gebruikersgegevens gewist.

## ■ Touch Instructies

<b>Lang indrukken</b>	Druk lang op de wijzerplaat op de wijzerplaatinterface om de wijzerplaat te wisselen.
<b>Tikken op het scherm</b>	Selecteren en bevestigen.
<b>Naar beneden schuiven</b>	Schuif omlaag op de wijzerplaat in de wijzerplaatinterface om door het hoofdmenu te bladeren.
<b>Naar omhoog &amp; beneden schuiven</b>	Schuif omhoog & omlaag op de wijzerplaat in het functiemenu om door het functiemenu te bladeren.
<b>Naar rechts schuiven</b>	Schuif naar rechts/terug op de wijzerplaat in de wijzerplaatinterface om de sportmodus in te schakelen.
<b>Naar links schuiven</b>	Schuif naar links op de wijzerplaat in de wijzerplaatinterface om het functiemenu te openen.

# Smartwatch Functies



## Tal van functies

Deze Smartwatch is uitgerust met sedentaire herinneringsfuncties, drink herinneringen, weerberichten, helderheidsaanpassingen in de nachtmodus, muziek beluisteren en nog veel meer.



## Hartslagbewaking gedurende de hele dag

Met een geavanceerde hartslag-sensor, het kan je hartslag automatisch elke 10 minuten de hele dag meten, en kan ook worden overgeschakeld naar handmatige bewakingsmodus om in real-time op de hoogte te zijn van de veranderingen in de hartslag. Je kunt de hartslaggrafiek ook intuïtief bekijken in de Fundo APP.



## Analyseer je slaapkwaliteit

Automatische slaapregistratie kan je slaapstatus (diepe slaap, lichte slaap, ontwakken) volgen en een uitgebreide analyse van de slaapkwaliteit bieden om gezonder te worden. Je kunt het overzicht van je status bekijken in de APP.



### **Kies je eigen wijzerplaat**

Er zijn verschillende wijzerplaten beschikbaar die passen bij je stemming en outfit, waardoor elke blik op je Smartwatch een unieke ervaring wordt.



### **Alarm Stopwatch Instellingen**

Je kunt snel en eenvoudig tot 8 alarmen instellen. Deze alarmen zullen anderen om je heen niet storen.



### **Fotografie op afstand**

Bluetooth connectie om de camera van je Smartphone te bedienen. Maak je handen vrij en leg mooie momenten vast. Open gewoon de app op je Smartphone en zoek de camerafunctie om een foto te maken door je Smartwatch te schudden.



### **24 uren opvolging**

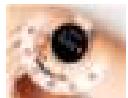
Hou de ganse dag het aantal stappen, de afgelegde afstand en het calorie verbruik bij.





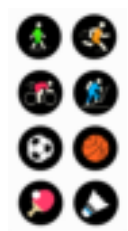
### **Bloedzuurstof meten**

Maak handmatig je SpO2-niveau-metingen om je te helpen je gezondheid op peil te houden en een gezondere levensstijl te leiden.



### **Slimme meldingen**

Krijg snel toegang tot al je recente berichten en telefoontjes.



### **8 Sport Modes**

Ping Pong, Badminton, Basketbal, Fietsen, Hardlopen, Klimmen, Stappen, Voetbal

# Veiligheidsinstructies



**LEES** de gebruikersinstructies aandachtig en let vooral op de veiligheidsinstructies. Als je de veiligheidsinstructies en informatie over het juiste gebruik in deze handleiding niet opvolgt, aanvaarden wij geen aansprakelijkheid voor eventueel daaruit voortvloeiend persoonlijk letsel of schade aan eigendommen. In dergelijke gevallen vervalt de garantie. Neem ook de veiligheidsvoorschriften in de afzonderlijke hoofdstukken van deze handleiding in acht.

Als je vragen hebt die onbeantwoord blijven door deze waarschuwingen en veiligheidsinstructies, neem dan contact met ons op via email: [Info@sammit.nl](mailto:Info@sammit.nl).

## ■ Algemene Apparaat Veiligheid

- ⇒ Gebruik de Smartwatch niet voor een ander doel dan waarvoor het bedoeld is (zie het hoofdstuk "beoogd gebruik").
- ⇒ De Smartwatch is alleen ontworpen en bedoeld voor privégebruik en is niet geschikt voor commerciële doeleinden.
- ⇒ Ga voorzichtig met het apparaat om. Schokken, stoten of een val, zelfs van geringe hoogte, kunnen het apparaat beschadigen.
- ⇒ Plaats de Smartwatch niet onder mechanische belasting.
- ⇒ Steek geen voorwerpen in welke opening ook.
- ⇒ Oefen geen overmatige kracht uit bij het gebruik van het touch scherm en de knoppen.
- ⇒ Laat de Smartwatch niet onbeheerd achter. Bij gebruik in de buurt van kleine kinderen is nauw toezicht noodzakelijk.
- ⇒ Als het niet meer mogelijk is om de Smartwatch veilig te gebruiken, stel het apparaat dan buiten gebruik en bescherm het tegen onbedoeld gebruik. Een veilige werking kan niet langer worden gegarandeerd als het apparaat:
  - zichtbaar beschadigd is,
  - niet meer naar behoren werkt,
  - gedurende langere perioden in slechte omgevingsomstandigheden is opgeslagen of
  - is blootgesteld aan ernstig transport gerelateerde belastingen.

## ■ Personen & Gebruik

- ⇒ De Smartwatch is geen speelgoed. Houd en bewaar het apparaat buiten bereik van kleine kinderen.
- ⇒ De Smartwatch kan worden gebruikt door kinderen van 8 jaar en ouder en door personen met beperkte fysieke, zintuiglijke of mentale vermogens of gebrek aan ervaring of kennis, wanneer zij het apparaat onder toezicht gebruiken of zijn geïnstrueerd over het veilige gebruik van het apparaat en zij de daaruit voortkomende gevaren begrijpen.
- ⇒ Het gebruik van de Smartwatch in bepaalde omstandigheden kan je afleiden en kan een gevaarlijke situatie veroorzaken. Vermijd bijvoorbeeld het gebruik tijdens het autorijden of het fietsen.
- ⇒ Slaap niet op de Smartwatch of de USB-oplaadkabel en plaats ze niet onder een deken, kussen of je lichaam wanneer de Smartwatch wordt opgeladen

## ■ Elektronica & USB Adapter

- ⇒ Je mag de Smartwatch niet reconstrueren, repareren of demonteren. Dit kan het apparaat beschadigen.
- ⇒ Onderhoud, wijzigingen en reparaties mogen uitsluitend worden uitgevoerd door een deskundige of in een gekwalificeerde winkel.
- ⇒ Controleer het apparaat af en toe op beschadigingen. Gebruik het apparaat nooit als het tekenen van beschadiging vertoont.
- ⇒ Gebruik alleen een USB-adapter met een 5VDC/1A uitgang (niet meegeleverd) om de batterij op te laden. Elke andere adapter kan schade veroorzaken. Een computer of Battery pack kan ook gebruikt worden om de batterij op te laden.
- ⇒ Zorg ervoor dat je stopcontact de juiste voedingsspanning levert voor de USB-adapter om schade aan de adapter en/of de Smartwatch te voorkomen.
- ⇒ Het stopcontact moet zich in de buurt van de Smartwatch bevinden en gemakkelijk toegankelijk zijn.
- ⇒ Verwijder steeds de USB-adapter uit het stopcontact wanneer de Smartwatch niet opgeladen wordt en voor het schoonmaken.
- ⇒ Forceer de stekker van je USB-adapter nooit in een stopcontact; als het niet gemakkelijk in het stopcontact past, stop dan met het gebruik. Zorg er altijd voor dat de stekker van je USB-adapter goed in het stopcontact zit.

- ⇒ Het is normaal dat de USB-adapter een beetje warm aanvoelt; een losse passing tussen het stopcontact en de stekker van de USB-adapter kan echter oververhitting en vervorming van de stekker veroorzaken. Neem contact op met een gekwalificeerde elektricien om het losse of versleten stopcontact te vervangen.
- ⇒ Om de USB-adapter los te koppelen, neem je de adapterbehuizing vast en trek je de adapter uit het stopcontact.
- ⇒ Als de stroom uitvalt tijdens het gebruik, schakel de Smartwatch dan onmiddellijk uit en verwijder de USB-adapter uit het stopcontact.
- ⇒ Als er rook, vuur of een vreemde geur uit je Smartwatch of USB-adapter komt, moet je zowel het apparaat als de stroomonderbreker of zekeringkast uitschakelen.
- ⇒ Koppel om veiligheidsredenen altijd de USB-adapter los in geval van onweer.

## ■ USB-oplaadkabel

- ⇒ Wijzig de USB-oplaadkabel niet.
- ⇒ Controleer de kabel regelmatig op beschadigingen. Gebruik de kabel nooit als er tekenen van beschadiging zijn.
- ⇒ Trek de USB-Oplaadkabel nooit van de adapter of van de Smartwatch door aan de kabel te trekken. Trek altijd aan de connector.
- ⇒ Zorg ervoor dat je niet over de kabel struikelt.
- ⇒ De kabel mag niet worden geknikt, bekneld of gedraaid.
- ⇒ Zorg ervoor dat de USB-oplaadkabel niet wordt samengedrukt, gebogen, beschadigd door scherpe randen of onder mechanische belasting komt te staan.
- ⇒ Vermijd overmatige thermische belasting van de kabel door extreme hitte of kou.
- ⇒ Kinderen kunnen verstrikt raken tijdens het spelen met de kabel (wurggevaar). Elektrische kabels zijn geen speelgoed.

## ■ Water

- ⇒ De Smartwatch is waterbestendig, maar niet volledig waterdicht. Je mag de Smartwatch bijvoorbeeld dragen en gebruiken tijdens het sporten (blootstelling aan zweet is OK), in de regen en tijdens het wassen van je handen. Als er water op de Smartwatch spat, veeg het dan weg met een niet-schurend, pluisvrij doekje.
- ⇒ Het onderdompelen van de Smartwatch wordt niet aanbevolen. De Smartwatch heeft een waterdichtheid van IPX7.
- ⇒ Het is verboden om de Smartwatch te gebruiken in douches met warm water, warmwaterbronnen, sauna's (stoombaden). Niet gebruiken tijdens het zwemmen, duiken, waterskiën, andere wateractiviteiten en diepwateractiviteiten waarbij het water met hoge snelheid stroomt.

## ■ Hitte & Vuur

- ⇒ Dek het apparaat niet af terwijl het in werking of aan het opladen is. Dit vormt een risico op brand.
- ⇒ Houd het apparaat uit de buurt van warmtebronnen en in of nabij gebieden waar de omgevingstemperatuur relatief hoog is (bijv. fornuizen of andere warmtebronnen). Gebruik het apparaat nooit in de buurt van open vuurbronnen (zoals brandende kaarsen) of op hete oppervlakken.
- ⇒ De Smartwatch is ontworpen om het beste te werken bij normale omgevingstemperaturen tussen 0° en 35°C en te worden bewaard bij temperaturen tussen 0° en 45°C. De Smartwatch kan beschadigd raken en de levensduur van de batterij kan verkorten als het product buiten deze temperatuur bereiken wordt bewaard of gebruikt. Stel de Smartwatch niet bloot aan dramatische veranderingen in temperatuur of vochtigheid. Als de binnentemperatuur van de Smartwatch de normale bedrijfstemperatuur overschrijdt (bijvoorbeeld in een hete auto of gedurende langere tijd in direct zonlicht), kun je het volgende ervaren als het probeert de temperatuur te regelen:
  - Het opladen van de Smartwatch kan vertragen of stoppen.
  - Het scherm kan gedimd worden.
  - Sommige gegevensoverdrachten kunnen onderbroken worden of vertraagd.
  - Sommige apps kunnen sluiten.

## ■ Batterij Veiligheid en Opladen

- ⇒ Plaats de Smartwatch niet in de buurt van vuur of in direct zonlicht. De verwarming van de batterij kan extra verwarming, breuk of ontsteking van de batterij veroorzaken.
- ⇒ Ga niet verder met het opladen van de batterij als deze niet wordt opgeladen binnen de opgegeven oplaadtijd. Als je dit wel doet, kan de batterij heet worden, scheuren of ontbranden.
- ⇒ Probeer de batterij niet op te laden als de batterij stoffen afgeeft. Neem in dat geval bij brand of explosie direct afstand van de batterij.
- ⇒ Probeer je batterij niet aan te passen, uit elkaar te halen of te vervangen.
- ⇒ Gebruik je Smartwatch niet als de batterij geur begint af te geven, oververhit raakt of begint te lekken.
- ⇒ Raak geen lekkende materialen aan en adem de dampen van de batterij niet in. Lekkende of beschadigde batterijen kunnen bij contact met de huid bijtend letsel veroorzaken, draag daarom in dat geval geschikte veiligheidshandschoenen.
- ⇒ De batterij bevat gevaarlijke stoffen. Open de batterij niet en plaats niets in een blootliggende batterij.
- ⇒ Sta niet toe dat kinderen en dieren een blootgestelde batterij aanraken.
- ⇒ Gooi een batterij nooit in het vuur.
- ⇒ Bij kortsluiting kan de batterij exploderen of lekken.
- ⇒ Een lege batterij kan nog steeds gevaarlijk zijn.
- ⇒ Houd de batterij uit de buurt van kinderen, baby's of dieren.
- ⇒ Zorg ervoor dat de Smartwatch en de USB-Oplaadkabel droog zijn voordat je oplaad.
- ⇒ Laad de Smartwatch niet op in direct zonlicht.
- ⇒ Draag de Smartwatch niet tijdens het opladen.

## ■ Medische Omstandigheden

- ⇒ De Smartwatch met de hartslagsensor is geen medische apparaat en is alleen bedoeld voor fitnessdoeleinden. De Smartwatch is niet ontworpen of bedoeld voor gebruik bij de diagnose van ziekten of andere aandoeningen, of bij het genezen, verlichten, behandelen of voorkomen van ziekten.
- ⇒ Raadpleeg medische professionals voordat je uw trainings- of slaapgewoonten verandert om ernstige verwondingen te voorkomen. Wees voorzichtig en attent tijdens het sporten. Stop onmiddellijk met trainen als je pijn, zich zwak, duizelig, uitgeput of kortademig voelt. Door te oefenen, aanvaardt je alle bijbehorende inherente risico's, inclusief eventuele verwondingen die het gevolg kunnen zijn van dergelijke activiteit.

## Reiniging

- ⇒ Reinig en droog de Smartwatch, de polsbandjes en je huid steeds na een training of hevig zweten.
- ⇒ Droog de Smartwatch en de polsband grondig af als ze worden blootgesteld aan water.
- ⇒ Schakel de Smartwatch uit voordat je gaat reinigen. Koppel altijd je USB-adapter los.
- ⇒ Een droge zachte doek wordt aanbevolen voor het reinigen van de buitenkant van de Smartwatch.
- ⇒ Dompel de Smartwatch niet onder in water of andere vloeistoffen. Het is niet toegestaan om het apparaat met water af te spoelen, om te voorkomen dat het water in het elektrische circuit lekt en storingen veroorzaakt.
- ⇒ Gebruik in geen geval agressieve reinigingsmiddelen, reinigingsalcohol of andere chemische oplossingen, omdat deze de behuizing kunnen binnendringen of de functionaliteit kunnen aantasten. Ze kunnen ook het scherm aantasten.
- ⇒ Gebruik voor het schoonmaken geen staalborstel, staalwol of andere schurende voorwerpen.
- ⇒ Reiniging mag niet worden uitgevoerd door kinderen, tenzij onder toezicht.

## Onderhoud & Service

De Smartwatch heeft geen onderhoud nodig, demonteer het apparaat niet.



### WAARSCHUWINGEN:

- Als je de Smartwatch uit elkaar haalt, kan het beschadigd raken, kan de waterbestendigheid verloren gaan en kan je letsel oplopen.
- Als je om welke reden dan ook de behuizing opent, vervalt de garantie. Het apparaat bevat geen onderdelen die door de gebruiker kunnen worden gerepareerd. De batterij kan niet vervangen worden.
- Om onderhoud of service te verkrijgen, neem dan eerst contact met ons op via ons mailadres [Info@sammit.nl](mailto:Info@sammit.nl). Reparaties mogen uitsluitend worden uitgevoerd door een deskundige of in een gekwalificeerde winkel.

## Opslag & Transport

- ⇒ We raden aan om de Smartwatch schoon te maken voordat je het apparaat voor lange tijd opbergt.
- ⇒ Bewaar de Smartwatch op een stofvrije plaats die niet wordt blootgesteld aan zonlicht en vochtigheid.
- ⇒ Bewaar de Smartwatch niet bij extreem hoge of extreem lage temperaturen. Dit kan het apparaat beschadigen.
- ⇒ Bewaar het apparaat buiten bereik van kleine kinderen.
- ⇒ Bescherm het apparaat tijdens transport tegen trillingen en schokken.
- ⇒ Na transport of opslag bij koude temperaturen, moet de Smartwatch gedurende ca. 30 minuten aan kamertemperatuur wennen in verband met mogelijke condensatie. Daarna kan het apparaat gebruikt worden.



## ■ Verwijdering van het Product



**Dit product is conform de Richtlijn 2012/19/EU.** Het symbool met de doorstreepte vuilnisbak op het apparaat geeft aan dat het product op het einde van zijn levenscyclus afzonderlijk van het gewoon huishoudelijk afval moet worden afgedankt en hiervoor naar een centrum voor gescheiden afvalophaling voor de recyclage van elektrische en elektronische apparatuur moet worden gebracht of terugbezorgd moet worden aan de verkoper op het moment waarop een nieuw gelijkaardig apparaat wordt aangekocht.

De gebruiker is er verantwoordelijk voor om het apparaat op het einde van de levenscyclus naar een dienst voor afvalophaling te brengen. De correcte gescheiden afvalophaling met het oog op de daaropvolgende recyclage, verwerking en milieuvriendelijke afdanking van het apparaat draagt bij tot het voorkomen van mogelijke negatieve invloeden op het milieu en de gezondheid en bevordert de recyclage van de materialen waaruit het product is samengesteld. De onrechtmatige afdanking van het product door de gebruiker heeft door de wet vastgelegde administratieve sancties tot gevolg. Voor meer gedetailleerde informatie over de recyclage van dit product en de beschikbare ophaalsystemen, wendt je zich tot de lokale dienst voor afvalophaling of de winkel waar je het product hebt gekocht.

Voldoe aan je wettelijke verplichtingen en draag bij aan de bescherming van het milieu

## ■ Verwijdering van de Batterij



Dit apparaat bevat een Lithium-Ion batterij die niet met het huishoudelijk afval mag weggegooid worden. De batterij moet worden gerecycled volgens de plaatselijke voorschriften.



Li-ion

Verwijder de batterij uit het apparaat voordat je deze weggooit.

Je bent als eindverbruiker volgens de KCA-voorschriften (Klein chemisch afval) wettelijk verplicht alle lege batterijen in te leveren

## ■ Verwijdering van Verpakkingsmateriaal



Zorg ervoor dat plastic zakken, verpakkingen enz. op een juiste milieuvriendelijke manier worden weggegooid. Deponeer deze materialen niet zomaar bij het normale huisvuil, maar zorg ervoor dat ze worden ingezameld voor hergebruik.

Volg de aanwijzingen en markeringen op de verpakking.

## Garantie

**SAMMIT** garandeert dat dit product gedurende één jaar vanaf de aankoopdatum vrij zal zijn van materiaal- en fabricagefouten.

**SAMMIT** zal, naar eigen goeddunken, dit product of enig onderdeel van het product dat defect blijkt te zijn tijdens de garantieperiode vervangen of repareren. Vervanging vindt plaats door een nieuw of gereviseerd product of onderdeel. Als het product niet langer beschikbaar is, kan een vervanging worden gemaakt door een vergelijkbaar product van gelijke of hogere waarde. Dit is jouw exclusieve garantie. Je vervangende apparaat wordt kosteloos aan je geretourneerd en valt gedurende de rest van de garantieperiode onder deze garantie.

Deze garantie is geldig voor de oorspronkelijke koper vanaf de datum van eerste aankoop en is niet overdraagbaar. Een aankoopbewijs is vereist om ondersteuning onder de garantie te verkrijgen.

Deze garantie dekt geen nalatig gebruik of misbruik van het product, gebruik met een onjuiste spanning of stroom, en gebruik in strijd met de bedieningsinstructies, demontage, reparatie of wijziging door iemand anders dan **SAMMIT**.

**WAARSCHUWING:** Als je dit product om welke reden dan ook opent, vervalt de garantie. De behuizing bevat geen onderdelen die door de gebruiker kunnen worden gerepareerd.

Als er service nodig is, stuur dan een e-mail naar [Info@sammit.nl](mailto:Info@sammit.nl). Houd het modelnummer en de aankoopdatum bij de hand om ons te helpen je van dienst te zijn.

**SAMMIT** behoudt zich het recht voor om op elk moment, zonder kennisgeving of verplichting, wijzigingen aan te brengen in kleuren, specificaties, accessoires, materialen en modellen.

# SAMMIT

TDM SALES BV  
Tim de Man  
ZEGHEWEG 6 3931MR WOUDENBERG  
Utrecht Nederland

✉: [Info@sammit.nl](mailto:Info@sammit.nl)