



# Pluizenverwijderaar Lint Remover



**NL**

Handleiding

**EN**

User Manual

<b>NL - NEDERLANDS</b> .....	<b>2</b>
Inleiding .....	2
Beoogd Gebruik .....	3
Het Pakket .....	3
■ Inhoud .....	3
■ Uitpakken .....	3
■ Veiligheid Tijdens het Uitpakken .....	3
Technische Gegevens .....	4
Product Onderdelen .....	5
Product Gebruik .....	5
De Messen .....	6
Slimme Veiligheidsbescherming .....	6
De Batterij Opladen .....	6
Veiligheidsinstructies .....	7
■ Veiligheid Tijdens het Gebruik .....	7
■ Algemene Apparaat Veiligheid .....	8
■ Personen & Gebruik .....	8
■ Elektronica & USB-adapter .....	8
■ USB-kabel .....	9
■ Hitte & Koeling .....	9
■ Water .....	9
■ Batterij Veiligheid .....	10
Reiniging .....	10
■ Algemeen Reinigingsadvies .....	10
■ Reinigingsprocedure .....	10
Onderhoud & Service .....	11
Opslag & Transport .....	11
Afvalverwerking & Recyclage .....	12
■ Verwijdering van het Apparaat .....	12
■ Verwijdering van de Batterij .....	12
■ Verwijdering van het Verpakkingsmateriaal .....	12
Garantie & Aansprakelijkheid .....	13

<b>EN - ENGLISH</b> .....	<b>14</b>
Introduction .....	14
Intended Use .....	15
The Package .....	15
■ Contents .....	15
■ Unpacking .....	15
■ Safety During Unpacking .....	15
Technical Data .....	16
Product Parts .....	17
Product Use .....	17
Blades .....	18
Smart Safety Protection .....	18
Charging the Battery .....	19
Safety Instructions .....	19
■ Safety During Use .....	19
■ General Device Safety .....	20
■ Persons & Use .....	20
■ Electronics & USB Adapter .....	20
■ USB Cable .....	21
■ Heat & Cooling .....	21
■ Water .....	21
■ Battery Safety .....	22
Cleaning .....	22
■ General Cleaning Advice .....	22
■ Cleaning Procedure .....	22
Maintenance & Service .....	23
Storage & Transport .....	23
Disposal & Recycling .....	24
■ Device disposal .....	24
■ Battery Disposal .....	24
■ Packing material disposal .....	24
Warranty & Liability .....	25





Deze handleiding hoort bij de **FORDIG** Pluizenverwijderaar en bevat belangrijke informatie over de veiligheid, gebruik en afvalverwerking. Lees de handleiding zorgvuldig door en volg de instructies en waarschuwingen om te zorgen voor je eigen veiligheid en de veiligheid van anderen.

Bewaar de handleiding voor verdere referentie, zelfs als je bekend bent met het product. Zorg ervoor dat je deze handleiding bijsluit wanneer je dit product doorgeeft aan derden.

De afbeeldingen in de handleiding zijn alleen ter illustratie en kunnen lichtjes afwijken van het product. **FORDIG** is in dat geval niet verplicht de handleiding aan te passen. Gebruik het werkelijke product als referentie.

Bedankt voor het kiezen van een **FORDIG** product. Om een juist en veilig gebruik van het product te garanderen, dien je de handleiding voor gebruik zorgvuldig te lezen. Volg altijd de instructies om schade of letsel te voorkomen.

Ons product voldoet aan de volgende wettelijke nationale en Europese eisen:



### CE markering:

De CE-markering (een acroniem voor het Franse "conformité européenne") bevestigt dat een product voldoet aan de EU-eisen op het gebied van gezondheid, veiligheid en milieu, die de veiligheid van de consument garanderen.

### RoHS Conform RoHS:

De RoHS-richtlijn 2015/863/EU (van het Engelse Restriction of Hazardous Substances - beperking van gevaarlijke stoffen), is een EU-richtlijn met als doel het gebruik van bepaalde gevaarlijke stoffen in elektrische en elektronische apparatuur te beperken. Iedere lidstaat van de EU moet een eigen wet aannemen om deze richtlijn in te voeren. Als een product RoHS-gecertificeerd is, bevestigt dit dat het aandeel gevaarlijke of moeilijk te verwijderen stoffen beperkt is tot het maximaal toegestane.

Heb je vragen, opmerkingen of problemen bij het gebruik van het product, neem dan gerust contact met ons op via e-mail: [klantenservice@aycommerce.com](mailto:klantenservice@aycommerce.com).

**Wij wensen je veel plezier met je aankoop!**



## Beoogd Gebruik

Het beoogde gebruik van de **FORDIG** Pluizenverwijderaar is het effectief verwijderen van pluïsjes en andere kleine stofdeeltjes van kledingstukken, stoffen of bekleding. De Pluizenverwijderaar verbetert het uiterlijk van kleding en ander textiel en behoudt de kwaliteit van de stof. Er zijn geen andere toepassingen voor dit product.



Gebruik dit product alleen zoals beschreven is in deze handleiding. Elk ander gebruik wordt als ongepast beschouwd en kan leiden tot persoonlijk letsel of materiële schade. **FORDIG** is niet aansprakelijk voor schade of letsel die het gevolg is van onjuist of onzorgvuldig gebruik.

## Het Pakket

### ■ Inhoud

De volgende componenten zijn bij de levering inbegrepen:

- Pluizenverwijderaar: 1 stuk
- Micro-USB-kabel (lengte 53,5 cm): 1 stuk
- Reserve mes 3 stuks
- Borstel: 1 stuk
- Stoffen opbergzakje: 1 stuk
- Handleiding: 1 stuk

### ■ Uitpakken

Haal alles uit de verpakking en controleer op beschadigingen. Als dit het geval is, gebruik de Pluizenverwijderaar dan niet. Wees zeer voorzichtig bij het openen van de verpakking om schade aan het product te voorkomen.

Controleer na het uitpakken van het product of de levering compleet is en of alle onderdelen in goede staat verkeren. Mis je een onderdeel, of je hebt een beschadigd onderdeel, neem dan contact met ons op via e-mail:

[klantenservice@aycommerce.com](mailto:klantenservice@aycommerce.com).

Verwijder voor gebruik alle verpakkingsmaterialen en stickers of etiketten.

### ■ Veiligheid Tijdens het Uitpakken

Laat het verpakkingsmateriaal en de accessoires niet achteloos rondslingeren tijdens het uitpakken. Het kan gevaarlijk speelgoed worden voor kinderen. Gooi het verpakkingsmateriaal pas weg als de Pluizenverwijderaar is uitgetest en werkt.



**WAARSCHUWING:** Plastic zakken & folies.

Houd plastic zakken en folies uit de buurt van baby's en kinderen om verstikkingsgevaar te voorkomen! Dunne folies kunnen aan de neus en mond blijven plakken en de ademhaling belemmeren.





**WAARSCHUWING:** Kleine onderdelen.

Bevat kleine onderdelen, niet geschikt voor kinderen onder de 3 jaar of personen die de neiging hebben niet-eetbare voorwerpen in de mond te stoppen.

Kleine onderdelen kunnen worden ingeslikt of vast komen te zitten in de luchtpijp en verstikkingsgevaar opleveren. Als algemene richtlijn geldt dat verstikkingsgevaar alles is met kleine onderdelen met een diameter van minder dan 31 mm en een lengte van 57 mm.



**WAARSCHUWING:** Wurggevaar.

Kabels, snoeren of koorden die langer zijn dan 18 cm (7 inch) kunnen schadelijk zijn voor baby's en zeer jonge kinderen.

Kinderen kunnen verstrikt raken tijdens het spelen met de kabel. Laat de kabel niet rondslingeren.



## Technische Gegevens

<b>Productnaam</b>	Pluizenverwijderaar
<b>Merk</b>	FORDIG
<b>Kleur</b>	Mat zwart
<b>Vermogen</b>	2 W
<b>Materiaal</b>	- Behuizing: ABS - Messen: 304 roestvrij staal - Gaasafdekking: 304 roestvrij staal
<b>Batterij type</b>	NiMH (oplaadbaar)
<b>Batterij grootte</b>	600 mAh
<b>Oplaadspanning</b>	5 V dc (USB-voeding)
<b>Oplaad poort</b>	Micro USB
<b>Laadtijd</b>	8 uur
<b>Gebruikstijd</b>	50 minuten
<b>Gewicht</b>	168 g
<b>Certificeringen</b>	CE, RoHS

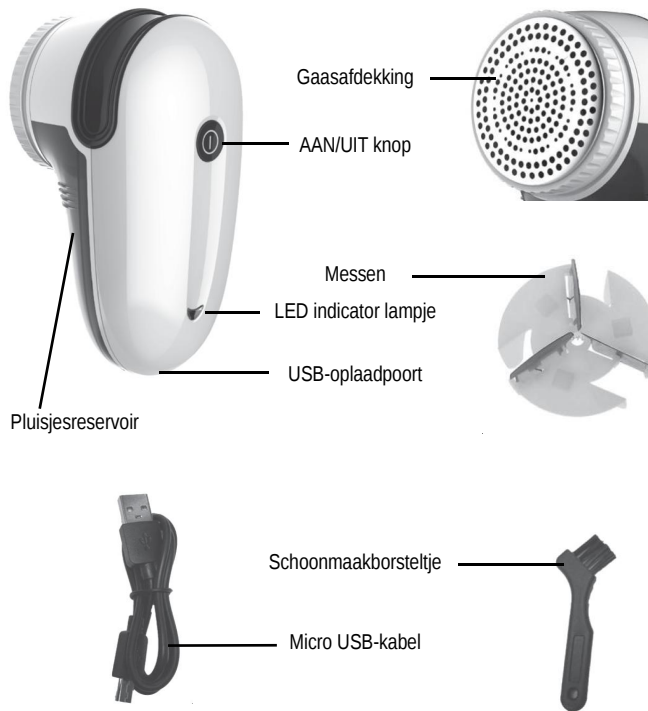


**OPMERKING:**

Vanwege voortdurende verbeteringen aan ons product kunnen de technische specificaties zonder voorafgaande kennisgeving worden gewijzigd.



## Product Onderdelen



## Product Gebruik

1. Zorg ervoor dat de Pluiszenverwijderaar nog batterijvoeding heeft.
2. Zorg ervoor dat de gaasafdekking strak zit voor gebruik.
3. Stop eventuele losse draadjes weg voordat je gaat scheren.
4. Leg het kledingstuk op een vlakke, gladde ondergrond.
5. Maak de vouwen glad
6. Schakel het apparaat in met de AAN/UIT knop.
7. Oefen druk uit met een cirkelvormige beweging tegen de stof. Oefen geen overmatige druk uit op de stof, dit kan schade veroorzaken.

Oefen lichte druk uit met een cirkelvormige beweging

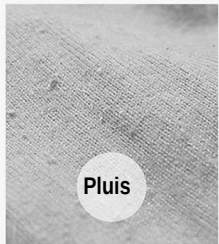


### OPMERKING:

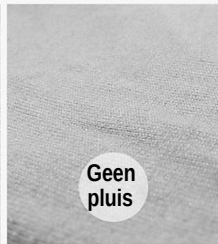
Houd de beschermkap op zijn plaats wanneer de Pluiszenverwijderaar niet in gebruik is.

## De Messen

De mesjes van de Pluizenverwijderaar kunnen delicate stoffen beschadigen. Test voordat je pluïesjes verwijdert altijd op een klein gedeelte van de stof dat niet publiekelijk zichtbaar is om te bevestigen of het gebruik van de Pluizenverwijderaar geschikt is voor de stof.



VOOR



NA

## Slimme Veiligheidsbescherming



## De Batterij Opladen



### WAARSCHUWINGEN:

- Laad de batterij van de Pluizenverwijderaar volledig op voordat je hem voor het eerst gebruikt of na een lange periode van niet-gebruik.
- Om de levensduur van je batterij te verlengen, laat je deze elke 3 maanden leeglopen en laadt je deze vervolgens volledig op.
- Volg altijd de veiligheidsinstructie zoals beschreven in het hoofdstuk "Veiligheidsinstructies - Batterijveiligheid".

- Zorg ervoor dat het apparaat is uitgeschakeld.



- Sluit de meegeleverde USB-kabel aan op de oplaadpoort van de Pluizenverwijderaar en steek het andere uiteinde van de oplaadkabel in een 5 V / 1 A USB-adapter (niet meegeleverd). Wij raden het gebruik van een USB-adapter aan, maar het gebruik van de USB-interface van een computer/laptop of een powerbank is ook mogelijk (maar wordt niet aanbevolen).
  - Om de oplaadtijd te verkorten is de 5 V / 1 A USB-adapter de beste keuze.
  - Sommige USB-uitgangen hebben mogelijk onvoldoende uitgangsstroom, wat de oplaadsnelheid vertraagt of zelfs het opladen belemmert.
- Wanneer het apparaat wordt opgeladen, brandt het indicatielampje constant rood.
- Wanneer de batterij volledig is opgeladen, wordt het indicatielampje groen.
- Koppel de USB-kabel los wanneer het opladen is voltooid.
- De oplaadtijd van een lege batterij naar een volle batterij is 8 uur.



#### OPMERKING:

Wanneer je de Pluizenverwijderaar aanzet en merkt dat het indicatielampje rood is, betekent dit dat de batterij bijna leeg is en moet worden opgeladen.

## Veiligheidsinstructies



**LEES** de gebruikersinstructies aandachtig en let vooral op de veiligheidsinstructies. Als je de veiligheidsinstructies en informatie over het juiste gebruik in deze handleiding niet opvolgt, aanvaarden wij geen aansprakelijkheid voor eventueel daaruit voortvloeiend persoonlijk letsel of schade aan eigendommen. In dergelijke gevallen vervalt de garantie.

Elektrische apparaten en batterijen kunnen mensen, vooral kinderen, blootstellen aan gevaren die zowel ernstig letsel als de dood tot gevolg kan hebben. Het gebruik van elektrische apparaten en batterijen kan gevaren opleveren, waaronder, maar niet uitsluitend, letsel, brand, elektrische schokken en schade aan het elektrische systeem. Deze veiligheidsinstructies zijn

bedoeld om je de informatie te geven die je nodig hebt om de **FORDIG** Pluizenverwijderaar te gebruiken en om dergelijke gevaren te voorkomen. Gezond verstand en respect voor het apparaat helpen het risico op letsel te verminderen.

**Alle mogelijke gevaren kunnen hier niet worden behandeld, maar we hebben geprobeerd enkele van de belangrijkste te benadrukken. Neem ook de waarschuwingen of veiligheidsvoorschriften in de afzonderlijke hoofdstukken van deze handleiding in acht.**

Als je vragen hebt die onbeantwoord blijven door deze waarschuwingen en veiligheidsinstructies, neem dan contact met ons op via e-mail: [klantenservice@aycommerce.com](mailto:klantenservice@aycommerce.com).

## ■ Veiligheid Tijdens het Gebruik

- Wees voorzichtig bij het openen van het pluïesreservoir om het niet te beschadigen.
- Buig of vervorm de gaasafdekking niet.
- Wees extra voorzichtig bij het uittrekken van de messen. De messen zijn zeer scherp. Houd vingers en handen uit de buurt van de messen tijdens reiniging en onderhoud.
- Strijk het oppervlak van de stof recht voordat je de Pluizenverwijderaar gebruikt. Indien niet rechtgetrokken kan dit de stof beschadigen.
- Duw de Pluizenverwijderaar niet in de stof, dit kan de stof beschadigen.
- Pas op dat je de Pluizenverwijderaar niet gebruikt op knopen, ritsen, stickers, labels, naden en verbindingselementen.
- Gebruik de Pluizenverwijderaar niet op kleding die je draagt, maar doe deze altijd uit. Dit kan letsel aan het lichaam of het apparaat veroorzaken.
- Gebruik de Pluizenverwijderaar alleen voor textiel. Het apparaat mag niet op de huid worden gebruikt. Gebruik de Pluizenverwijderaar niet om haar, baard of dieren te scheren.





## ■ Algemene Apparaat Veiligheid

- Gebruik de Pluizenverwijderaar niet voor een ander doel dan waarvoor het bedoeld is (zie het hoofdstuk "Beoogd Gebruik").
- De Pluizenverwijderaar is alleen ontworpen en bedoeld voor privégebruik en is niet geschikt voor commercieel of industrieel gebruik.
- De Pluizenverwijderaar is alleen bedoeld voor gebruik binnenshuis. Gebruik het apparaat niet buitenshuis.
- Ga voorzichtig met het apparaat om. Schokken, stoten of een val, zelfs van geringe hoogte, kunnen het apparaat beschadigen.
- Plaats de Pluizenverwijderaar niet op een onstabiel oppervlak. Dit kan leiden tot vallen en kan storingen veroorzaken.
- Plaats de Pluizenverwijderaar niet onder mechanische belasting.
- Alle onderdelen moeten op de juiste wijze gemonteerd zijn om de veiligheid van het apparaat te kunnen garanderen.
- Het apparaat moet goed en veilig zijn aangesloten tijdens het opladen. Volg de instructies om mogelijk schade/letsel te voorkomen.
- Gebruik nooit accessoires die niet door de producent worden aanbevolen. Ze kunnen een gevaar vormen voor de gebruiker en het apparaat beschadigen.
- Steek geen voorwerpen of vingers in welke opening ook.
- Oefen geen overmatige kracht uit bij het gebruik van de knop op de Pluizenverwijderaar.
- Zorg ervoor dat de bewegende delen altijd vrij kunnen bewegen en dat er geen voorwerpen gekneld raken.
- Laat de ingeschakelde Pluizenverwijderaar niet onbeheerd achter. Bij gebruik in de buurt van kleine kinderen is nauw toezicht noodzakelijk.
- Als het niet meer mogelijk is om de Pluizenverwijderaar veilig te gebruiken, stel het apparaat dan buiten gebruik en bescherm het tegen onbedoeld gebruik. Een veilige werking kan niet langer worden gegarandeerd als het apparaat:
  - zichtbaar beschadigd is,
  - niet meer naar behoren werkt,
  - gedurende langere perioden in slechte omgevingsomstandigheden is opgeslagen of
  - is blootgesteld aan ernstig transport gerelateerde belastingen.

## ■ Personen & Gebruik

- De Pluizenverwijderaar is geen speelgoed. Houd en bewaar het apparaat buiten bereik van kleine kinderen.
- De Pluizenverwijderaar kan worden gebruikt door kinderen van 8 jaar en ouder en personen met verminderde fysieke, zintuiglijke of mentale capaciteiten of gebrek aan ervaring en kennis als ze onder toezicht staan of instructies hebben gekregen over het veilige gebruik van het apparaat en ze de daaruit voortvloeiende gevaren begrijpen.

## ■ Elektronica & USB-adapter

- Je mag de Pluizenverwijderaar niet reconstrueren, repareren of demonteren. Dit kan het apparaat beschadigen.
- Onderhoud, wijzigingen en reparaties mogen uitsluitend worden uitgevoerd door de fabrikant, een door de fabrikant aangewezen professionele werkplaats of een gelijkwaardig gekwalificeerde persoon.
- Controleer het apparaat af en toe op beschadigingen. Gebruik het apparaat nooit als het tekenen van beschadiging vertoont.
- Gebruik het apparaat niet terwijl je de batterij aan het opladen bent.
- Gebruik alleen een USB-adapter met een 5 V / 1 A uitgang (niet meegeleverd) om de Pluizenverwijderaar op te laden. Een andere adapter met de verkeerde specificaties kan storingen en/of schade veroorzaken. Opladen met een powerbank of het gebruik van een USB-poort van een laptop/computer is toegestaan, maar wordt niet aanbevolen.
- Zorg ervoor dat je stopcontact de juiste voedingsspanning levert voor de USB-adapter om schade aan de adapter en/of de Pluizenverwijderaar te voorkomen.
- Het stopcontact moet zich in de buurt van het apparaat bevinden en gemakkelijk toegankelijk zijn.
- Om energieverlies en mogelijke veiligheidsrisico's te voorkomen moet je steeds de USB-adapter uit het stopcontact verwijderen wanneer de batterij niet opgeladen wordt en voor het schoonmaken.



- Forceer de stekker van je USB-adapter nooit in een stopcontact; als hij niet gemakkelijk in het stopcontact past, stop dan met het gebruik. Zorg er altijd voor dat de stekker van je USB-adapter goed in het stopcontact zit.
- Het is normaal dat de USB-adapter een beetje warm aanvoelt; een losse passing tussen het stopcontact en de stekker van de USB-adapter kan echter oververhitting en vervorming van de stekker veroorzaken. Neem contact op met een gekwalificeerde electricien om het losse of versleten stopcontact te vervangen.
- Om de USB-adapter los te koppelen, neem je de adapterbehuizing vast en trek je de adapter uit het stopcontact.
- Als de stroom uitvalt tijdens het opladen, schakel het apparaat dan onmiddellijk uit en verwijder de USB-adapter uit het stopcontact.
- Schakel bij rookontwikkeling of ongebruikelijke geluiden of geuren de Pluizenverwijderaar direct uit en haal de stekker uit het stopcontact. In deze gevallen mag de Pluizenverwijderaar niet worden gebruikt totdat deze is geïnspecteerd door de fabrikant of een vergelijkbaar gekwalificeerde persoon. Adem nooit rook in van een potentiële apparaatbrand. Raadpleeg een arts als je rook hebt ingeademd. Het inademen van rook kan schadelijk zijn.
- Koppel om veiligheidsredenen altijd de USB-adapter los in geval van onweer.

## ■ USB-kabel

- Wijzig de USB-kabel niet.
- Controleer de kabel regelmatig op beschadigingen. Gebruik de kabel nooit als er tekenen van beschadiging zijn.
- Forceer nooit een connector in een USB-poort. Als de connector en poort niet gemakkelijk samenkomen, dan komen ze waarschijnlijk niet overeen. Controleer op obstructies en zorg ervoor dat de connector overeenkomt met de poort en dat je de connector correct hebt gepositioneerd ten opzichte van de poort.
- Trek de USB-kabel nooit van de adapter of Pluizenverwijderaar door aan de kabel te trekken. Trek altijd aan de USB-connector.
- Zorg ervoor dat je niet over de kabel struikelt.
- De kabel mag niet worden geknikt, bekneld of gedraaid.
- Zorg ervoor dat de USB-kabel niet wordt samengedrukt, gebogen, beschadigd door scherpe randen of onder mechanische belasting komt te staan.

- Leg nooit een knoop in de kabel en bind geen kabels samen.
- Vermijd overmatige thermische belasting van de kabel door extreme hitte of kou.
- Kinderen kunnen verstrikt raken tijdens het spelen met de kabel (wurggevaar). Elektrische kabels zijn geen speelgoed.

## ■ Hitte & Koeling

- De Pluizenverwijderaar kan warm worden tijdens gebruik of tijdens het opladen. Dit is normaal.
- Dek het apparaat niet af terwijl het in werking is of opgeladen wordt, omdat dit kan leiden tot oververhitting van de Pluizenverwijderaar. Dit vormt een risico op brand, elektrische schokken of letsel.
- Zorg voor een goede ventilatie rondom het apparaat tijdens het opladen.
- Houd het apparaat uit de buurt van warmtebronnen en uit of weg van gebieden waar de omgevingstemperatuur relatief hoog is (bijv. fornuizen of andere warmtebronnen). Gebruik het apparaat nooit in de buurt van open vuurbronnen (zoals brandende kaarsen) of op hete oppervlakken.
- De Pluizenverwijderaar is ontworpen om het beste te werken bij normale omgevingstemperaturen tussen 0 °C en 35 °C en te worden bewaard bij temperaturen tussen 0 °C en 45 °C. De Pluizenverwijderaar kan beschadigd raken en de levensduur van de batterij kan verkorten als het apparaat buiten deze temperatuur bereiken wordt bewaard of gebruikt. Stel je apparaat niet bloot aan dramatische veranderingen in temperatuur. Bewaar je apparaat niet in een hete auto of gedurende langere tijd in direct zonlicht. Plaats het apparaat niet in de buurt van een raam (vooral niet in de zomer).

## ■ Water

**WAARSCHUWING:** Dit apparaat is niet waterdicht.

- Gebruik de Pluizenverwijderaar nooit met vochtige of natte handen. Vocht kan leiden tot elektrische schokken of kortsluitingen.
- Gebruik de Pluizenverwijderaar niet in of nabij een bad, douche, zwembad of een met water gevulde container, zoals bijv. een wasbak.



- Niet gebruiken in natte omgevingen en niet onderdompelen in vloeistof. Giet nooit vloeistoffen over of in de buurt van de Lint Remover. Er bestaat gevaar voor een elektrische schok/kortsluiting! Als er toch vloeistof in de behuizing komt, schakel deze dan onmiddellijk uit.
- Grijp niet naar het apparaat als het in water is gevallen tijdens het opladen. Koppel de USB-adaptor onmiddellijk los van het stopcontact en haal het apparaat pas daarna uit het water.
- Let erop dat het apparaat op een droge ondergrond staat of ligt.

## ■ Batterij Veiligheid

- Plaats de Pluizenverwijderaar niet in de buurt van vuur of in direct zonlicht. De opwarming van het apparaat kan extra verwarming, breuk of ontsteking van de batterij veroorzaken.
- Laad de batterij niet op bij temperaturen onder 5 °C of boven 40 °C.
- Ga niet door met het opladen van de batterij als deze niet binnen de opgegeven oplaadtijd oplaadt. Als je dit wel doet, kan de batterij heet worden, scheuren of ontbranden. Koppel het apparaat los als het volledig is opgeladen of als het onbeheerd wordt achtergelaten tijdens het opladen.
- Probeer de batterij niet op te laden als de batterij stoffen afgeeft. Neem in dat geval bij brand of explosie direct afstand van de batterij. Laad alleen op met een oplader met de juiste specificaties.
- Laad de batterij niet op in de buurt van ontvlambare materialen (brandgevaar).
- Probeer de batterij niet aan te passen, uit elkaar te halen of te vervangen.
- Gebruik je Pluizenverwijderaar niet als een batterij geur begint af te geven, oververhit raakt of begint te lekken.
- Raak geen lekkende materialen aan en adem de dampen van de batterij niet in. Lekkende of beschadigde batterijen kunnen bij contact met de huid bijtend letsel veroorzaken, draag daarom in dat geval geschikte veiligheidshandschoenen.
- De batterij bevat gevaarlijke stoffen. Open de batterij niet en plaats niets in een blootliggende batterij.
- Sta niet toe dat kinderen en dieren een blootgestelde batterij aanraken.
- Gooi de batterij nooit in het vuur.
- Niet kortsluiten. Bij kortsluiting kan de batterij exploderen of lekken.
- Een lege batterij kan nog steeds gevaarlijk zijn.

- Houd de batterij uit de buurt van kinderen, baby's of dieren.

## Reiniging

### ■ Algemeen Reinigingsadvies

- Schakel de stroom uit voordat je gaat reinigen. Reinig nooit tijdens het opladen van de batterij. Koppel altijd je USB-adaptor los.
- Een zachte droge doek wordt aanbevolen voor het reinigen van de buitenkant van de Pluizenverwijderaar.
- Pas op dat je tijdens het reinigen niet te veel druk op de AF/AAN knop uitoefent.
- Dompel de Pluizenverwijderaar niet onder in water of andere vloeistoffen. Het is niet toegestaan om het apparaat met water af te spoelen, om te voorkomen dat het water in het elektrische circuit lekt en storingen veroorzaakt.
- Gebruik in geen geval agressieve reinigingsmiddelen, reinigingsalcohol of andere chemische oplossingen, omdat deze de behuizing kunnen binnendringen of de functionaliteit kunnen aantasten.
- Gebruik voor het reinigen geen schurende voorwerpen.
- Reiniging mag niet worden uitgevoerd door kinderen.

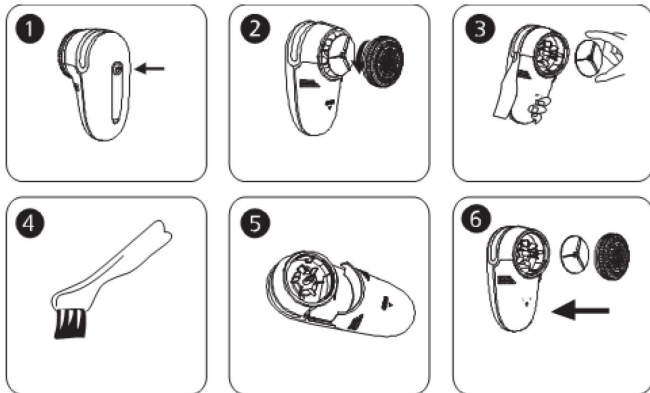
### ■ Reinigingsprocedure

- Houd vingers en handen tijdens het schoonmaken uit de buurt van het mes.
- Het pluïesreservoir moet na elk gebruik worden geleegd en gereinigd.
- Leeg het pluïesreservoir als het voor 3/4 vol is. Een te vol pluïesreservoir zal de snijmesses vertragen, ongeacht de hoeveelheid batterij die nog over is.
- Reinig de mesruimte regelmatig met een borstel. Afzetting aan de binnen- en buitenkant van de mesruimte vermindert de scheerprestaties.

- 1 Schakel de stroom uit.
- 2 Verwijder de gaasafdekking.
- 3 Haal de messen eruit.



- 4 Gebruik het meegeleverde borsteltje om de pluïsjes te verwijderen.
- 5 Verwijder het deksel van het pluïsjereservoir en gooi het pluïjs weg.
- 6 Plaats de messen en het deksel terug.



## Onderhoud & Service

- De Pluizenverwijderaar is op een incidentele reiniging na verder onderhoudsvrij.
- Er is geen smering nodig. De snijmesses niet oliën of smeren. Dit zal vlekken geven op de kleding.
- Je mag de Pluizenverwijderaar niet reconstrueren, zelf repareren of demonteren.
- Controleer regelmatig op beschadigingen en ernstige slijtage.

### WAARSCHUWINGEN:

– Probeer de Pluizenverwijderaar niet te openen voor onderhoud. Het

verwijderen van de behuizing of een onjuiste hermontage kan elektrische schokken, schade, kortsluitingen of brand veroorzaken.

- Als je om welke reden dan ook de behuizing opent, vervalt de garantie. De Pluizenverwijderaar bevat geen onderdelen die door de gebruiker kunnen worden gerepareerd. Alleen de messen kunnen worden vervangen.
- Onderhoud, wijzigingen en reparaties mogen uitsluitend worden uitgevoerd door de fabrikant, een door de fabrikant aangewezen professionele werkplaats of een gelijkwaardig gekwalificeerde persoon. Om onderhoud of service te verkrijgen, neem dan eerst contact met ons op via ons e-mailadres [klantenservice@aycommerce.com](mailto:klantenservice@aycommerce.com).

- Neem voor ontbrekende accessoires zoals de handleiding of andere items contact met ons op via bovenstaand e-mailadres.
- Stuur in geval van defect het product terug naar **FORDIG** met een beschrijving van het defect, het aankoopbewijs en alle toebehoren.

## Opslag & Transport

- We raden aan om de Pluizenverwijderaar te reinigen voordat je het apparaat voor lange tijd opbergt.
- Bewaar de Pluizenverwijderaar op een stofvrije plaats die niet wordt blootgesteld aan zonlicht en vochtigheid.
- Bewaar de Pluizenverwijderaar niet bij extreem hoge of extreem lage temperaturen. Dit kan het apparaat beschadigen.
- Bewaar het apparaat buiten bereik van kleine kinderen.
- Laad de batterij van de Pluizenverwijderaar elke 3 maanden op, ook als je deze helemaal niet hebt gebruikt.
- Rol de USB-kabel losjes op maar wikkel hem niet om het apparaat.
- Bescherm het apparaat tijdens transport tegen trillingen en schokken.
- Na transport of opslag bij zeer koude temperaturen, moet de Pluizenverwijderaar gedurende ca. 30 minuten aan kamertemperatuur wennen in verband met mogelijke condensatie. Daarna kan het apparaat gebruikt worden.



# Afvalverwerking & Recyclage

Dit product is ontworpen en vervaardigd met hoogwaardige materialen en componenten, die kunnen worden gerecycled en hergebruikt.

## ■ Verwijdering van het Apparaat



**Dit product voldoet aan de richtlijn voor afgedankte elektrische en elektronische apparatuur 2012/19/EU (WEEE).**

Het symbool met de doorstreepte vuilnisbak op het apparaat geeft aan dat het product op het einde van zijn levenscyclus afzonderlijk van het gewone huishoudelijk afval moet worden afgedankt en hiervoor naar een centrum voor gescheiden afvalophaling voor de recyclage van elektrische en elektronische apparatuur moet worden gebracht of terugbezorgd moet worden aan de verkoper op het moment waarop een nieuw gelijkwaardig apparaat wordt aangekocht.

De gebruiker is er verantwoordelijk voor om het apparaat op het einde van de levenscyclus naar een dienst voor afvalophaling te brengen. De correcte gescheiden afvalophaling met het oog op de daaropvolgende recyclage, verwerking en milieuvriendelijke afdanking van het apparaat draagt bij tot het voorkomen van mogelijke negatieve invloeden op het milieu en de gezondheid en bevordert de recyclage van de materialen waaruit het product is samengesteld. De onrechtmatige afdanking van het product door de gebruiker heeft door de wet vastgelegde administratieve sancties tot gevolg. Voor meer gedetailleerde informatie over de recyclage van dit product en de beschikbare ophaalsystemen, wendt je zich tot de lokale dienst voor afvalophaling of de winkel waar je het product hebt gekocht.

Voldoe aan je wettelijke verplichtingen en draag bij aan de bescherming van het milieu.

## ■ Verwijdering van de Batterij



**De omgang met en in het bijzonder de verwijdering van batterijen en accu's is onderworpen aan gedefinieerde voorschriften, die door de Europese Commissie bindend zijn geworden door de Europese Batterijrichtlijn 2006/66/EC.**



Ni-MH

Dit apparaat bevat een NiMH batterij die niet met het normale huisvuil mag worden weggegooid. De batterij moet worden gerecycled volgens de plaatselijke voorschriften.

Verwijder de batterij uit het apparaat voordat je het weggooid. Als het verwijderen van de batterij niet mogelijk is, deponeer het elektrische apparaat dan in een inzamelbak voor elektrische apparaten.

Je bent als eindverbruiker volgens de KCA-voorschriften (Klein chemisch afval) wettelijk verplicht alle lege batterijen in te leveren.

## ■ Verwijdering van het Verpakkingsmateriaal



**Volg de aanwijzingen en markeringen op de verpakking.**

Zorg ervoor dat plastic zakken, verpakkingen enz. op een juiste milieuvriendelijke manier worden weggegooid. Deponeer deze materialen niet zomaar bij het normale huisvuil, maar zorg ervoor dat ze worden ingezameld voor hergebruik.



## Garantie & Aansprakelijkheid

**FORDIG** garandeert dat dit product gedurende één jaar vanaf de aankoopdatum vrij zal zijn van materiaal- en fabricagefouten. Deze garantie is van toepassing op producten die voor persoonlijke doeleinden worden gebruikt en niet voor commerciële of verhuurdoeleinden. **FORDIG** zal, naar eigen goeddunken, dit product of enig onderdeel van het product dat defect blijkt te zijn tijdens de garantieperiode vervangen of repareren. Vervanging vindt plaats door een nieuw of gereviseerd product of onderdeel. Als het product niet langer beschikbaar is, kan een vervanging worden gemaakt door een vergelijkbaar product van gelijke of hogere waarde, er wordt geen terugbetaling verleend. Dit is je exclusieve garantie. Je vervangende apparaat wordt kosteloos aan je geretourneerd en valt gedurende de rest van de garantieperiode onder deze garantie.

Deze garantie is geldig voor de oorspronkelijke koper vanaf de datum van eerste aankoop en is niet overdraagbaar. Een aankoopbewijs is vereist om ondersteuning onder de garantie te verkrijgen.

Deze garantie dekt geen:

- nalatig gebruik of misbruik van het product;
- opladen met een onjuiste spanning of stroom;
- waterschade;
- gebruik in strijd met de bedieningsinstructies;
- demontage, reparatie of wijziging door iemand anders dan **FORDIG**;
- schade veroorzaakt door ongevallen of rampen, zoals brand, overstroming, aardbeving, oorlog, vandalisme of diefstal;
- normale slijtage.

Bij beschadigingen veroorzaakt door het niet in acht nemen van deze handleiding, vervalt de garantie. Voor gevolgschade aanvaarden wij geen enkele aansprakelijkheid. Wij aanvaarden geen aansprakelijkheid voor materiële schade of persoonlijk letsel veroorzaakt door ondeskundig gebruik of het niet opvolgen van de veiligheidsvoorschriften. In dergelijke gevallen vervalt de garantie.

**FORDIG** behoudt zich het recht voor om op elk moment, zonder kennisgeving of verplichting, wijzigingen aan te brengen in de handleiding, kleuren, specificaties, accessoires, materialen en modellen.

*Alle rechten voorbehouden. Niets uit deze uitgave mag worden veelevoudigd, verspreid of verzonden in welke vorm of op welke manier dan ook, inclusief fotokopieën, opnamen of andere elektronische of mechanische methoden, zonder de voorafgaande schriftelijke toestemming van de uitgever, behalve in het geval van korte citaten belichaamd in kritische recensies en bepaalde andere niet-commerciële toepassingen die zijn toegestaan door het auteursrecht. Voor toestemmingsverzoeken raadpleeg ons op adres/e-mail op de laatste pagina.*





This user manual accompanies the **FORDIG** Lint Remover and contains important information about safety, use and disposal. Read the manual carefully and follow the instructions and warnings to ensure your own safety and the safety of others.

Keep the manual for further reference, even if you are familiar with the product. Make sure to include this manual when passing on this product to third parties.

The images in the manual are for illustrative purposes only and may differ slightly from the product. In that case, **FORDIG** is not obliged to adjust the manual. Use the actual product as a reference.

## Introduction

Thank you for choosing a **FORDIG** product. Read the user manual carefully before use, to ensure proper and safe use of the product. Always follow the instructions to prevent damage or harm.

Our product complies with the following statutory national and European requirements:



### CE mark:

The CE mark (an acronym for the French "conformité européenne") certifies that a product meets EU health, safety, and environmental requirements, guaranteeing consumer safety.

### RoHS Compliant with RoHS:

The Restriction of Hazardous Substances (RoHS) directive 2015/863/EU is an EU directive to restrict the use of certain hazardous substances in electrical and electronic equipment. Each EU Member State must adopt its law to implement this directive. If a product is RoHS certified, this confirms that the proportion of hazardous or difficult-to-remove substances is limited to the maximum allowed.


If you have any questions, remarks, or problems using the product, feel free to contact us by e-mail: [klantenservice@aycommerce.com](mailto:klantenservice@aycommerce.com).

**We hope you enjoy your purchase!**



## Intended Use

The intended use of the **FORDIG** Lint Remover is to effectively remove lint, and other small fabric particles from garments, fabrics, or upholstery. The Lint Remover improves the appearance of clothes and other textiles and maintains fabric quality. There are no other uses for this product.

 Only use this product as described in this user manual. Any other use is considered improper and may result in personal injury or material damage. **FORDIG** is not liable for damage or injury resulting from improper or careless use.

## The Package

### ■ Contents

The following components are included in the scope of delivery:

Lint Remover: 1 piece  
Micro USB Cable (length 53.5cm): 1 piece  
Spare blade 3 pieces  
Cleaning brush: 1 piece  
Fabric storage bag: 1 piece  
User Manual: 1 piece

### ■ Unpacking

Remove everything from the packaging and check for damage. If this is the case, do not use the Lint Remover. Be very careful when opening the package to avoid damage to the product.

After unpacking the product, check if the delivery is complete and if all parts are in good condition. If you are missing a part, or if you have a damaged part, contact us by e-mail: [klantenservice@aycommerce.com](mailto:klantenservice@aycommerce.com).

Before use, remove all packaging materials and stickers or labels.

### ■ Safety During Unpacking

Do not leave packaging material and accessories lying around carelessly during unpacking. It may become dangerous playing material for children. Do not dispose of the packaging material until the Lint Remover has been tried and is working.



**WARNING:** Plastic bags & foils.

To avoid the danger of suffocation, keep plastic bags and foils away from babies and children! Thin foils may cling to the nose and mouth and prevent breathing.





**WARNING:** Small parts.

Contains small parts not, for children under 3 years or any individuals who tend to place inedible objects in their mouths.

Small parts can be swallowed or lodged in the windpipe and create a choking hazard. As a general guide, a choking hazard is anything with small parts that are less than 31mm in diameter and 57mm long.

**WARNING:** Strangulation Hazard.

Cables, cords, or strings longer than 18 cm (7 inches) can be harmful to babies and very young children.

Children may get entangled while playing with the cable. Do not leave the cable lying around.



## Technical Data

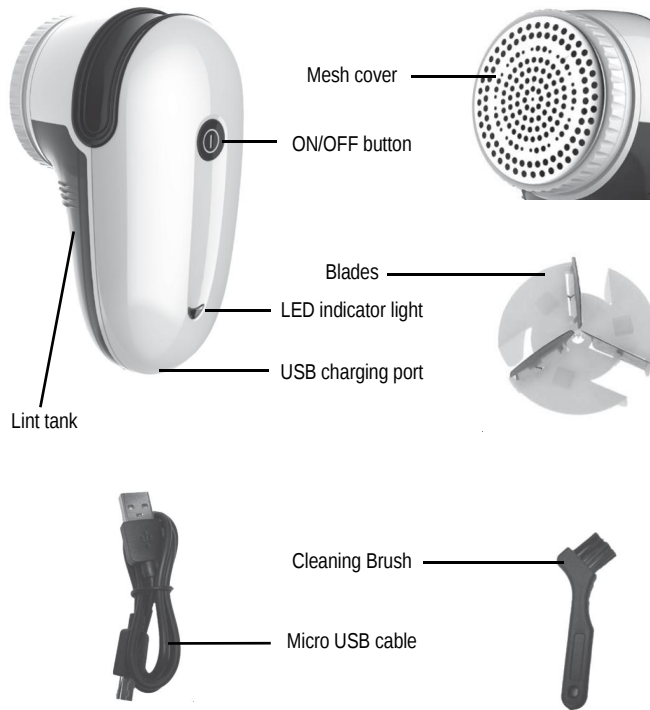
<b>Product name</b>	Lint Remover
<b>Brand</b>	FORDIG
<b>Color</b>	Matt black
<b>Power</b>	2W
<b>Material</b>	- Body: ABS - Blades: 304 stainless steel - Cover: 304 stainless steel
<b>Battery type</b>	NiMH (rechargeable)
<b>Battery size</b>	600mAh
<b>Charging voltage</b>	5V dc (USB power)
<b>Charging port</b>	Micro USB
<b>Charging time</b>	8 hours
<b>Usage time</b>	50 minutes
<b>Weight</b>	168g
<b>Certifications</b>	CE, RoHS

**NOTE:**

Due to continuing improvements on our product, the technical specifications are subject to change without notice.



## Product Parts



## Product Use

1. Make sure that the Lint Remover still has battery power.
2. Make sure that the mesh cover is tight before using.
3. Tuck in any loose threads before shaving.
4. Lay the garment out on a flat, smooth surface.
5. Smoothen the creases
6. Switch on the device with the ON/OFF button.
7. Apply pressure using a circular motion against the fabric. Do not apply excessive pressure to the fabric as it may cause damage.

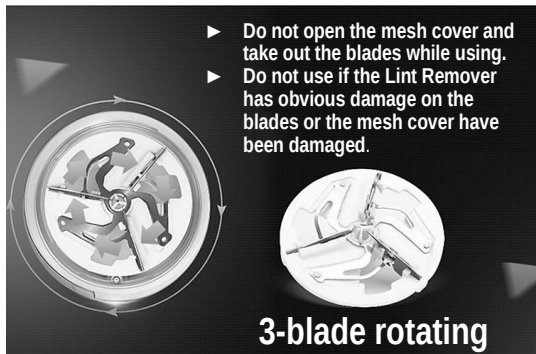


**NOTE:**  
Keep the protective cap in place when the Lint Remover is not in use



## Blades

The blades of the Lint Remover can damage delicate fabrics. Before removing lint, always test on a small area of the fabric that is not publicly visible to confirm if the use of the Lint Remover is appropriate for the fabric.



**BEFORE**



**AFTER**

## Smart Safety Protection



## Charging the Battery

### WARNINGS:

- Charge the battery of the Lint Remover fully before you use it for the first time or after a long period of disuse.
  - To extend the life of your battery, drain it every 3 months and then give it a full charge.
  - Always follow the safety instructions as described in the chapter “Safety Instructions - Battery Safety”.
- Ensure that the device is switched off.
  - Attach the supplied USB cable to the charging port of the Lint Remover and plug the other end of the charging cable into a 5V / 1A USB adapter (not included). We recommend using a USB adapter, however, using the USB interface of a computer/laptop or a powerbank is also possible (but not recommended).
    - To shorten the charging time, the 5V / 1A USB adapter is the best choice.
    - Some USB outlets might have insufficient output current, which will slow down the charging speed or even hinder the charging.
  - When the device is charging, the indicator light is solid red.
  - When the battery is fully charged, the indicator light becomes solid green.
  - Unplug the USB cable when the charging is finished.
  - The charging time from an empty battery to a full battery is 8 hours.



### NOTE:

When you turn on the Lint Remover and notice that the indicator light is red, it means that the battery is low and needs to be recharged.

## Safety Instructions



**READ** the user instructions carefully and especially observe the safety information. If you do not follow the safety instructions and information on proper handling in this manual, we assume no liability for any resulting personal injury or damage to property. Such cases will invalidate the warranty.

Electrical devices and batteries can expose people, especially children, to hazards that can cause serious injury or death. The use of electrical devices and batteries can present hazards including, but not limited to, injury, fire, electric shock, and damage to the electrical system. These safety instructions are intended to give you the information you need to use the **FORDIG** Lint Remover and avoid such hazards. Common sense and respect for the device will help reduce the risk of injury.

**All possible hazards cannot be covered here, but we have tried to highlight some of the important ones. Also, observe the warnings or safety instructions in the individual chapters of this manual.**

Contact us by e-mail at [klantenservice@aycommerce.com](mailto:klantenservice@aycommerce.com), if you have questions that remain unanswered by these warnings & safety instructions.

### ■ Safety During Use

- Be careful when opening the lint tank so as not to damage it.
- Do not bend or deform the mesh cover.
- Take special care when pulling out the blades. The blades are very sharp. Keep fingers and hands away from the blades during cleaning and maintenance.
- Straighten the fabric surface before using the Lint remover. If not straightened this may damage the fabric.
- Do not dent the Lint Remover into the fabric as this may damage the fabric.
- Be careful not to use the Lint Remover on buttons, zippers, patches, stickers, labels, seams, and joining elements.



- Do not use the Lint Remover on clothing that you are wearing, always take it off. It may cause injury to the body or the device.
- Only use the Lint Remover for textiles. It should not be used on the skin. Do not use the Lint Remover to shave hair, beards, or animals.

## ■ General Device Safety

- Do not use the Lint Remover for any other purpose other than its intended use (see the chapter "Intended Use").
- The Lint Remover is designed and intended for private use and is not suitable for commercial or industrial use.
- The Lint Remover is intended for indoor use only. Do not use the device outdoors.
- Handle the device carefully. Jolts, impacts, or a fall even from a low height can damage the device.
- Do not place the Lint Remover on any unstable surface. This may result in falling and cause malfunction.
- Do not place the Lint Remover under mechanical stress.
- All parts must be correctly assembled to ensure the safety of the device.
- The device needs to be properly and securely connected during charging. Follow the instructions to prevent any possible damage/injury.
- Never use accessories not recommended by the manufacturer. They can pose a danger to the user and damage the device.
- Never drop or insert any object or fingers into any opening.
- Do not apply excessive force when using the button on the Lint Remover.
- Make sure that the moving parts can always move freely and that no objects are jammed.
- Do not leave the switched-on Lint Remover unattended. Close supervision is necessary when used near small children.
- If it is no longer possible to operate the Lint Remover safely, take it out of operation and protect it from any accidental use. A safe operation can no longer be guaranteed if the device:
  - is visibly damaged,
  - is no longer working properly,
  - has been stored for extended periods in poor ambient conditions or

- has been subjected to serious transport-related stresses.

## ■ Persons & Use

- The Lint Remover is not a toy. Keep and store it out of the reach of small children.
- The Lint Remover can be used by children aged 8 years and above and persons with reduced physical, sensory, or mental capabilities or lack of experience and knowledge if they have been given supervision or instruction concerning the use of the device safely and they understand the resulting hazards.

## ■ Electronics & USB Adapter

- You may not reconstruct, self-repair, or disassemble the Lint Remover. This can damage the device.
- Maintenance, modifications, and repairs may only be carried out by the manufacturer, a professional workshop appointed by the manufacturer, or a similarly qualified person.
- Check the device from time to time for damage. Never use the device if it shows signs of damage.
- Do not use the device while charging the battery.
- Only use a USB adapter 5V / 1A output (not included in the package) to charge the Lint Remover. Another adapter with the wrong specifications may cause malfunction and/or damage. Charging with a power bank or using a USB port of a laptop/computer is allowed, but not recommended.
- To prevent damage to the adapter and/or the Lint Remover, make sure your power mains socket supplies the correct power supply for the USB adapter.
- The mains socket must be located near the device and easily accessible.
- To avoid energy loss and possible safety risks, always remove the USB adapter from the mains socket when the battery is not being charged and before cleaning.
- Never force the plug of your USB adapter into a mains socket; if it does not fit easily into the mains socket, stop using it. Always make sure that the plug of your USB adapter is properly connected to the mains socket.
- It is normal for the USB adapter to feel a little warm; however, a loose fit between the mains socket and the plug of the USB adapter can cause overheating and



deformation of the plug. Contact a qualified electrician to replace the loose or worn mains socket.

- To disconnect the USB adapter, grasp the adapter housing and pull the adapter out of the mains socket.
- If the power fails during the charging, turn off the device immediately and pull the USB adapter from the mains socket.
- If smoke is produced, or there are any unusual sounds or smells, switch off the Lint Remover immediately and remove the mains plug from the mains socket. In these cases, the Lint Remover should not be used until it has been inspected by the manufacturer, or a similarly qualified person. Never inhale smoke from a potential device fire. If you have inhaled smoke, consult a doctor. The inhalation of smoke can be harmful.
- For safety reasons, always disconnect the USB adapter in the event of a thunderstorm.

## ■ USB Cable

- Do not modify the USB cable.
- Check the cable periodically for damage. Never use the cable if there are any signs of damage.
- Never force a connector into a USB port. If the connector and port don't come together easily, they probably don't match. Check for obstructions and make sure the connector matches the port and that you have correctly positioned the connector with the port.
- Never unplug the USB cable from the adapter or the Lint Remover by pulling the cable. Always pull on the USB connector.
- Be careful not to trip over the cable.
- The cable must not be kinked, pinched, or twisted.
- Make sure that the USB cable is not squeezed, bent, damaged by sharp edges, or put under mechanical stress.
- Never tie a knot in the cable and do not tie cables together.
- Avoid excessive thermal stress on the cable due to extreme heat or cold.
- Children may get entangled when playing with the cable (danger of strangulation). Electric cables are not toys.

## ■ Heat & Cooling

- The Lint Remover may become warm during operation or while charging. This is normal.
- Do not cover the device while it is being charged as this may cause the Lint Remover to overheat. This poses a risk of fire, electric shock, or injury.
- Make sure that the ventilation around the device is good during charging.
- Keep the device away from heat sources and away from areas where the ambient temperature is relatively high (e.g. stoves or other heat sources). Never use the device near naked flames (such as burning candles) or on hot surfaces.
- The Lint Remover is designed to work best in normal ambient temperatures between 0°C and 35°C and to be stored at temperatures between 0°C and 45°C. The Lint Remover may be damaged and the battery life may be shortened if the device is stored or used outside this temperature range. Do not subject your device to dramatic changes in temperature. Do not store your device in a hot car or in direct sunlight for extended periods. Do not place the device near a window (especially in the summer).

## ■ Water

**WARNING:** This device is not waterproof.

- Never use the Lint Remover with damp or wet hands. Moisture can cause electric shock or short circuits.
- Do not use the Lint Remover in or near a bath, shower, swimming pool, or any container filled with water, such as a sink.
- Do not use in wet environments and do not immerse in liquid. Never pour liquids over or near the Lint Remover. There is a risk of electric shock/short circuit! If liquid does get into the housing turn it off immediately.
- Do not reach for the device if it has fallen into the water during charging. Immediately unplug the USB-adapter from the mains socket and only then remove the device from the water.
- Make sure the device is placed or lying on a dry surface.



## ■ Battery Safety

- Do not place the Lint Remover near a fire, or in direct sunlight. The heating of the device can cause additional heating, breaking, or ignition of the battery.
- Avoid charging the battery at temperatures below 5°C or above 40°C.
- Do not continue charging the battery if it does not recharge within the specified charging time. Doing so may cause the battery to become hot, rupture, or ignite. Unplug the device once fully charged or if left unattended during charging.
- Do not attempt to recharge the battery if the battery emits any substances. In that case, immediately distance yourself from the battery in case of fire or explosion. Only recharge with a charger with the correct specifications.
- Do not recharge the battery near flammable materials (fire hazard).
- Do not attempt to modify, disassemble or change the battery.
- Do not use your Lint Remover if the battery begins to emit odor, starts to overheat, or begins to leak.
- Do not touch any leaking materials or breathe fumes emitted from the battery. Leaking or damaged batteries can lead to caustic burning of the skin. Therefore, use suitable protective gloves.
- The battery contains dangerous substances, do not open the battery or insert anything into an exposed battery.
- Do not allow children and animals to touch an exposed battery.
- Never throw the battery into a fire.
- Do not short-circuit the battery. The battery can explode or leak if shorted.
- An empty battery can still be dangerous.
- Keep the battery away from children, babies, or animals.

## Cleaning

### ■ General Cleaning Advice

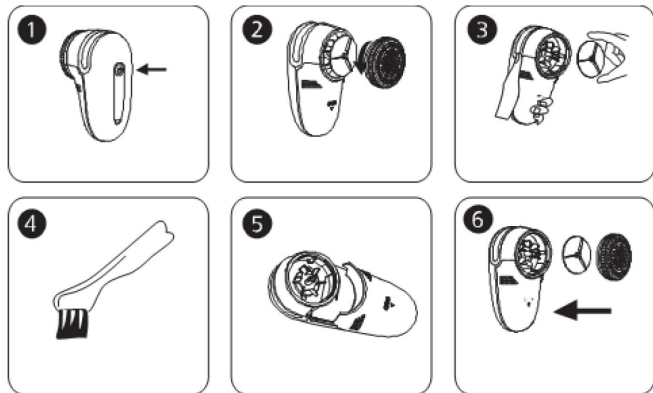
- Put the power off before cleaning. Never clean while charging the battery. Always unplug your USB adapter.
- A soft dry cloth is recommended for cleaning the exterior of the Lint Remover.
- Be careful not to put too much pressure on the ON/OFF button while cleaning.
- Do not immerse the Lint Remover in water or any other liquids. It is not allowed to rinse the device with water, to prevent the water from leaking into the electrical circuit and causing malfunctions.
- Under no circumstances use aggressive cleanings agent, cleaning alcohol, or other chemical solutions since these can penetrate the housing or impair functionality.
- Do not use abrasive objects for cleaning.
- Cleaning must not be performed by children.

### ■ Cleaning Procedure

- Keep fingers and hands away from the blade during cleaning.
- The lint tank should be emptied and cleaned after each use.
- Empty the lint tank when it is 3/4 full. An overfilled lint tank will slow the cutting blades no matter the amount of battery power left.
- Clean the blade guard regularly with a brush. Sediment on the inside and outside of the blade guard reduces shaving performance.

- 1 Turn the power off.
- 2 Take off the mesh cover.
- 3 Take out the blades.
- 4 Use the included brush to clean out the lint.
- 5 Remove the cover of the lint tank and discard the lint.
- 6 Place the blades and the cover back.





## Maintenance & Service

- Apart from occasional cleaning, the Lint Remover is maintenance-free.
- No lubrication is needed. Do not oil or grease the cutting blades. This will smear your clothes.
- You may not reconstruct, self-repair, or disassemble the Lint Remover.
- Check regularly for damage and severe wear.

### WARNINGS:

- Do not attempt to open the Lint Remover for maintenance. Removing the housing or improper reassembly may cause electric shocks, damage, short circuit, or fire.
- If for any reason you open the housing, the warranty will become null and void. The Lint Remover contains no user-serviceable parts. Only the blades

can be replaced.

- Maintenance, service, and repairs may only be carried out by the manufacturer, a professional workshop appointed by the manufacturer, or a similarly qualified person. To obtain maintenance or service, contact us first at our e-mail address [klantenservice@aycommerce.com](mailto:klantenservice@aycommerce.com).

- For missing accessories such as the manual or other items, contact us at the above-mentioned e-mail address.
- In case of a defect, return the product to **FORDIG** with a failure description, proof of purchase, and all accessories.

## Storage & Transport

- We advise cleaning the Lint Remover before long-time storage.
- Store the Lint Remover in a place not exposed to sunlight & humidity, and which is dust-free.
- Do not store the Lint Remover in extremely high or extremely low temperatures. This can damage the device.
- Store the device beyond the reach of small children.
- Recharge the battery of the Lint Remover every 3 months even if you did not use it at all.
- Coil the USB cable loosely, but do not wrap it around the device.
- Protect the device against vibrations and shocks during transport.
- After transport or storage at very cold temperatures, the Lint Remover must be accustomed to room temperature for approx. 30 minutes due to possible condensation. After that, the device can be used.





## Disposal & Recycling

This product is designed and manufactured with high-quality materials and components, which can be recycled and reused.

### ■ Device disposal



**This product complies with the Waste Electrical and Electronic Equipment Directive 2012/19/EU (WEEE).**

The crossed-out wheeled bin symbol on the device indicates that, at the end of its life, the product must be disposed of separately from normal household waste and taken to a separate collection center for the recycling of electrical and electronic equipment or returned to the seller at the time a new similar device is purchased.

The user is responsible for taking the device to a waste collection service at the end of its service life. Correct separate collection of waste with a view to subsequent recycling, processing, and environmentally friendly disposal of the device helps to prevent possible negative impacts on the environment and health and promotes the recycling of the materials of which the product is composed. The unlawful disposal of the product by the user results in administrative sanctions lay down by law. For more detailed information on the recycling of this product and the collection systems available, contact your local waste disposal service or the shop where you purchased the product.

Comply with your legal obligations and contribute to the protection of the environment.

### ■ Battery Disposal



**The handling and, in particular, disposal of batteries and accumulators are subject to defined regulations, which have become binding on the part of the European Commission through the European Battery Directive 2006/66/EC.**



Ni-MH

This device contains a NiMH battery that cannot be disposed of with normal household waste. The battery should be recycled following your local regulations.

Remove the battery from the device before disposal. If battery removal is not possible, dispose of the electrical appliance in an electrical appliance collection bin.

As an end consumer, you are legally obliged to hand in all empty batteries in accordance with small chemical waste regulations.

### ■ Packing material disposal



**Follow the notes and markings on the packaging.**

Ensure that plastic bags, packaging, etc. are disposed of in an environmentally sound manner. Do not just dispose of these materials with your normal household waste, but make sure they are collected for recycling.



## Warranty & Liability

**FORDIG** guarantees that for one year from the date of purchase, this product will be free from defects in materials and workmanship. This warranty applies to products used for personal purposes, and not for commercial or rental purposes. **FORDIG**, at its discretion, will replace or repair this product or any component of the product found to be defective during the warranty period. Replacement will be made with a new or refurbished product or component. If the product is no longer available, a replacement may be made with a similar product of equal or greater value, no refunds shall be given. This is your exclusive warranty. Your replacement unit will be returned to you for no charge and will be covered under this warranty for the balance of the warranty period.

This warranty is valid for the original purchaser from the date of initial purchase and is not transferrable. Proof of purchase is required to obtain support under the warranty.

This warranty does not cover:

- negligent use or misuse of the product;
- charging with incorrect voltage or current;
- water damage;
- use contrary to the operating instructions;
- disassembly, repair, or modification by anyone other than **FORDIG**;
- damage caused by accidents or disasters, such as fire, flood, earthquake, war, vandalism, or theft;
- normal wear and tear.

Damage caused by failure to observe this manual will void the warranty. We do not accept any liability for consequential damage. We accept no liability for material damage or personal injury caused by improper use or failure to observe the safety instructions. In such cases, the warranty becomes void.

**FORDIG** reserves the right to make changes at any time, without notice or obligation, in the user manual, colors, specifications, accessories, materials, and models.

*All rights reserved. No part of this publication may be reproduced, distributed, or transmitted in any form or by any means, including photocopying, recording, or other electronic or mechanical methods, without the prior written permission of the publisher, except in the case of brief quotations embodied in critical reviews and certain other noncommercial uses permitted by copyright law. For permission requests, contact us at the address/e-mail on the last page.*







AY Commerce BV  
Wiebachstraat 9  
6466NG Kerkrade  
Nederland

✉: [klantenservice@aycommerce.com](mailto:klantenservice@aycommerce.com).