



BEE-LOCK P1

Gebruikershandleiding standalone modus



Met deze handleiding kunt u dit slot als standalone product installeren en gebruiken. Indien u het slot via de BeeSecure app wilt instellen en beheren, dient u de "BEE-LOCK P1 gebruikershandleiding via BeeSecure app" te raadplegen.

www.beesecure.eu

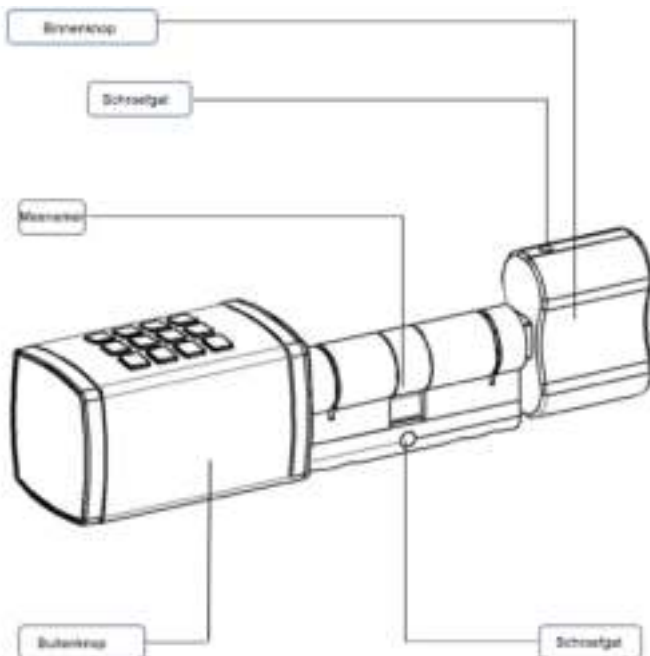
1. Introductie

Gefeliciteerd met de aanschaf van dit BeeSecure P1 slot.

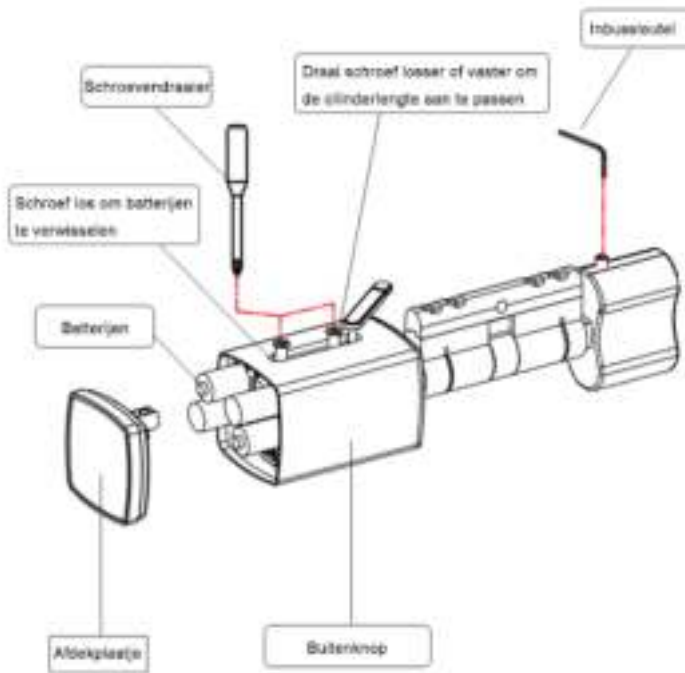
Het P1 slot van BeeSecure is een slim elektronisch deurslot dat met een toegangscode geopend wordt. Het slot kan standalone worden gebruikt of via de BeeSecure app worden ingesteld, in combinatie met de hub. U kunt tot 200 gebruikers aanmaken, verdeeld over de verschillende gebruikerstypes, en u heeft volledige controle over wie toegang heeft tot uw woning. P1 slot is een DHZ-slot dat u in minder dan 5 minuten kunt installeren, en u hebt verder geen gereedschap nodig want alles wordt meegeleverd. Vanaf nu heeft u geen sleutels meer nodig en heeft u volledige controle over uw P1 slot via live meldingen op uw smartphone, overal en altijd! De ideale oplossing voor woonhuizen, airbnb's en kantoren. Lees voor gebruik eerst de volledige gebruikershandleiding door.

1.1 Productomschrijving

Buitenaanzicht




Binnenaanzicht












1.2 Specificaties

Afmetingen	Buitenknop: 42mm(B) x 42mm(H) x 68mm (D); Binnenknop: 48mm (B) x 27mm(H) x 37mm(D);
Lengte toegangscode	6-10 cijfers
Aantal gebruikers	Maximaal 200
Omgevingstemperatuur	-25 ° C tot + 55 ° C
Luchtvochtigheid	<90%
Batterijen	4 x AAA 1.5 Volt
Levensduur batterij	Ongeveer 1 jaar bij 10 openingen per dag
Garantie	2 jaar

 Het slot mag op geen enkele wijze worden aangepast, behalve als dit staat beschreven in deze handleiding.

1.3 Inhoud verpakking

Onderdeel	Aantal	Afbeelding
BEE-LOCK P1	1	
Inbussleutel (2 mm)	1	
Inbussleutel (1.5 mm)	1	
Schroevendraaier (3 mm)	1	
Verstelplaatje cilinder (5 mm)	2	
Verstelplaatje cilinder (2,5 mm)	2	
Verzonken kruiskopschroef M5 (80 mm)	1	
Privacykap	1	
Batterij	4	

1.4 Productkenmerken

Het P1 slot kan standalone gebruikt worden en via de BeeSecure app worden bediend. We raden u aan om het slot in combinatie met de hub te gebruiken, zodat u de slotfuncties volledig kunt benutten. Als u het slot koppelt aan de hub, kunt u uw slot via de BeeSecure App op uw telefoon op afstand beheren en de status ervan zien.

In de tabel hieronder geven we weer wat exact de verschillen zijn tussen het P1 slot als u het in standalone modus of via de app gebruikt (via de hub).

Kenmerk	Standalone modus	Via app (en hub)
Fabriekscodewijziging	<input type="checkbox"/>	
Eigen toegangscode aanmaken	<input type="checkbox"/>	<input type="checkbox"/>
Toegangscode voor andere gebruikers toevoegen		<input type="checkbox"/>
Eigen toegangscode wijzigen	<input type="checkbox"/>	
Gebruiker toevoegen/verwijderen	<input type="checkbox"/>	<input type="checkbox"/>
Loopfunctie activeren	<input type="checkbox"/>	
Loopfunctie deactiveren	<input type="checkbox"/>	<input type="checkbox"/>
Tijdelijke toegang / toegang volgens tijdsschema aan gebruiker geven		<input type="checkbox"/>
Tijdelijke toegang / toegang volgens tijdsschema gebruiker verwijderen		<input type="checkbox"/>
One-Time-Code (OTC) genereren		<input type="checkbox"/>
One-Time-Code (OTC) verwijderen	<input type="checkbox"/>	<input type="checkbox"/>
OTC via SMS/Email/WhatsApp delen		<input type="checkbox"/>
Onbeperkt aantal live meldingen		<input type="checkbox"/>
Waarschuwingssignaal naar smartphone		<input type="checkbox"/>

1.5 Gebruikersniveaus

Er zijn 4 gebruikersniveaus voor het P1 slot, elk met verschillende autorisaties en functionaliteiten.

1. **Master:** fabriekscode wijzigen, eigen toegangscode aanmaken, eigen toegangscode wijzigen, gebruikers toevoegen en verwijderen, loopfunctie in- en uitschakelen, slot koppelen met en ontkoppelen van de hub en het slot terugzetten naar fabrieksinstellingen.
2. **Manager:** Eigen toegangscode aanmaken, eigen toegangscode wijzigen, gebruikers toevoegen en verwijderen, loopfunctie in- en uitschakelen.
3. **Normale Gebruiker**
 - **Gebruiker met onbeperkte toegang:** eigen toegangscode aanmaken en wijzigen
 - **Gebruiker met tijdelijke toegang & toegang volgens tijdschema:** slot meerdere keren openen in een vooraf bepaalde periode of op een vastgestelde datum met tijdstip
4. **Eenmalige gebruiker met OTC:** eenmalige opening van slot

Uit veiligheidsoogpunt kan **slechts één Master** worden aangemaakt. Deze Master is de enige die de BeeSecure app kan beheren. De Master kan niet uit het slot worden verwijderd. In totaal kunnen er tot 200 gebruikers in het slot worden aangemaakt, verdeeld over de verschillende gebruikerstypes.

1.6 Stappenplan

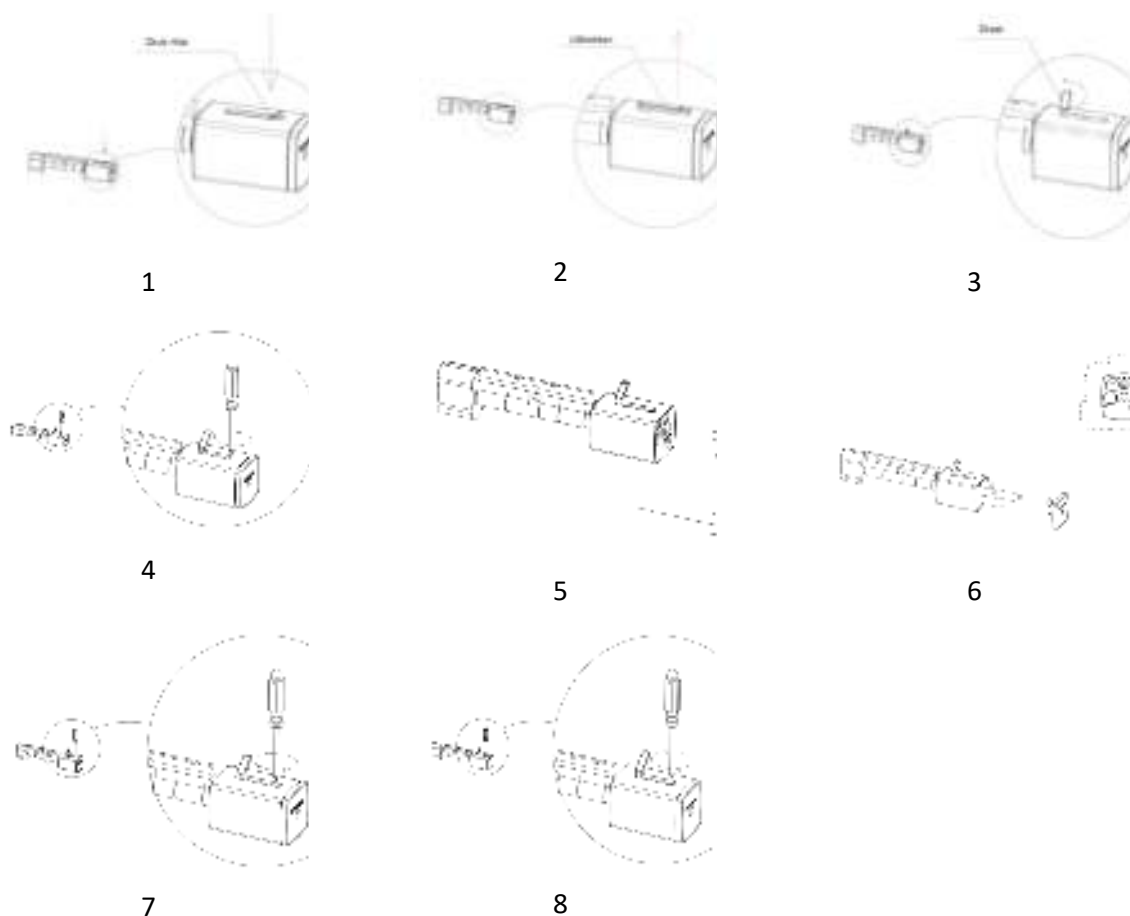
- **Stap 1:** Plaats de batterijen
- **Stap 2:** Neem het P1 slot in gebruik en wijzig de fabriekscode in de Mastercode
- **Stap 3:** Bevestig het P1 slot op uw deur.

Wij raden u aan om de stappen in de volgorde zoals hierboven beschreven te volgen en het slot pas op de deur te installeren nadat u het hebt geprogrammeerd.

2. Aan de slag

2.1 Batterijen plaatsen

1. Onder de knop zit een plastic afdekstrip, hieronder heeft u toegang tot de batterijen.
2. Duw op het streepje op de afdekstrip zodat de strip kantelt.
3. Draai de afdekstrip weg en twee schroeven worden zichtbaar.
4. Draai de schroef die aan de kant van het BeeSecure logo zit, los (laat de andere schroef vastzitten, deze is ervoor om de cilinderlengte aan te passen).
5. Verwijder het afdekplaatje met het BeeSecure logo.
6. Plaats 4 AAA batterijen op de juiste manier in de houder.
7. Plaats de afdekstrip terug.
8. Draai de schroef weer vast.



2.2a Belangrijke informatie voor ingebruikname

Zet bij het in gebruik nemen van het slot direct de standaard fabriekscode om in uw eigen persoonlijke code. Wanneer u een code kiest, vermijd dan voor de hand liggende combinaties zoals de getallen van uw geboortedatum of een deel van uw telefoonnummer of postcode. Onthoud de code en houd deze voor uzelf. Wilt u de code toch graag opschrijven, bewaar deze dan op een veilige plek.

Verder dient de toegangscode uit minimaal 6 en maximaal 10 cijfers te bestaan. Zorg ervoor dat u een sterke toegangscode kiest. Als u een nieuwe code aanmaakt, controleert het slot namelijk of dit niet een simpele opeenvolgende reeks cijfers is (bijvoorbeeld 9876543). Als dit wel het geval is, zal het slot een lange piep laten horen. Ook zal het slot een foutmelding geven als u een code gebruikt die al door een andere gebruiker gekozen is.

2.2b P1 slot in gebruik nemen en Mastercode aanmaken

Als u het P1 slot in gebruik neemt, moet u eerst het slot instellen en een toegangscode aanmaken voor de Master. Volg hiervoor de stappen hieronder.

Stap	Handeling	Toets	Toetsenbord verlichting	Geluidssignaal
1	Toets ###	###	2x groen	
2	Toets fabriekscode 0123456 en sluit af met #	0123456#	2x groen	Do-re-mi
3	Toets Mastercode, bijvoorbeeld 135790 en sluit af met #	135790#	2x groen	2x piep
4	Herhaal Mastercode, bijvoorbeeld 135790 en sluit af met #	135790#	2x groen	Do-re-mi

Als u een lange piep hoort, is het programmeren niet gelukt. Begin dan weer opnieuw bij stap 1.

Voorbeeld: fabriekscode 0123456 wijzigen in Mastercode 135790:

0123456 # 135790 # 135790

2.3 Slot openen

Stap	Handeling	Toets	Toetsenbord verlichting	Geluidssignaal
1	Toets uw toegangscode, bijvoorbeeld 135790, en sluit af met een #	135790#	2x groen	Do-re-mi
2	Draai de knop met de klok mee en het slot is open. Opent u het slot niet binnen 6 seconden, dan wordt het slot automatisch weer vergrendeld.			

2.4 Deur op slot doen

Als u het pand verlaat of voor een lange periode alleen binnen bent, is het belangrijk om de deur weer op slot te doen. Volg de stappen hieronder om de deur op slot te doen.

a) **Van Buiten:** toets een correcte toegangscode in en draai de knop **binnen 6 seconden tegen de klok in**. Als u niet binnen 6 seconden draait, gaat het slot automatisch in slaapstand en moet u uw toegangscode opnieuw intoetsen om de deur op slot te doen.

b) **Van Binnen:** draai de binnenknop tegen de klok in. U hoeft geen toegangscode in te voeren en er geldt geen tijdslimiet.

2.5 Gebruiker toevoegen

De Master en de Manager kunnen een Manager of een Gebruiker met Onbeperkte Toegang aanmaken. Een Gebruiker met Tijdelijk Toegang en One Time Codes kunnen enkel in de BeeSecure App worden aangemaakt

Stap	Handeling	Toets	Toetsenbord verlichting	Geluidssignaal
1	Toets ###	###	2x groen	

2	Toets Master- of Managercode, bijvoorbeeld 135790 en sluit af met #	135790#	2x groen	Do-re-mi
3	Toets 3	3	Groen	2x piep
4	Toets 1 voor het toevoegen van een Managercode of toets 2 voor het toevoegen van een Gebruiker met Onbeperkte Toegang	1 of 2	Groen	2x piep
5	Toets nieuwe code voor gebruiker (6 tot 10 cijfers), bijvoorbeeld 147369 en sluit af met #	147369#	Groen	2x piep
6	Herhaal nieuwe code, bijvoorbeeld 147369 en sluit af met #	147369#	Groen	Do-re-mi

Als u een lange piep hoort, is het programmeren niet gelukt. Begin dan weer opnieuw bij stap 1.

Voorbeeld: Manager toevoegen met als gebruikerscode 147369:

135790# 3 1 147369# 147369#

2.6 Gebruiker verwijderen

Zowel de Master als de Manager kunnen een andere gebruiker verwijderen. Door het ingeven van de gebruikerscode worden alle codes van deze gebruiker permanent verwijderd uit het P1 slot.

Stap	Handeling	Toets	Toetsenbord verlichting	Geluidssignaal
1	Toets ###	###	2x groen	
2	Toets Master- of Managercode, bijvoorbeeld 135790 en sluit af met #	135790#	2x groen	Do-re-mi
3	Toets 4	4	Groen	2x piep

4	Toets één van de codes van de gebruiker die u wilt verwijderen, bijvoorbeeld 147369 en sluit af met #	147369#	Groen	Do-re-mi
---	---	---------	-------	----------

Als u een lange piep hoort, is het programmeren niet gelukt. Begin dan weer opnieuw bij stap 1.

Voorbeeld: gebruiker met code 147369 verwijderen:

135790# 4 147369#

2.7 Eigen toegangscode aanmaken

De Master, Manager en Gebruiker met Onbeperkte Toegang kunnen elk tot 5 verschillende toegangscode's aanmaken. Met al deze codes kan het P1 slot geopend worden.

Stap	Handeling	Toets	Toetsenbord verlichting	Geluidssignaal
1	Toets ###	###	2x groen	
2	Toets huidige toegangscode, bijvoorbeeld 135790 en sluit af met #	135790#	2x groen	Do-re-mi
3	Toets 1	1	Groen	2x piep
4	Toets nieuwe code (6 tot 10 cijfers), bijvoorbeeld 258369 en sluit af met #	258369#	Groen	2x piep
5	Herhaal nieuwe code, bijvoorbeeld 258369 en sluit af met #	258369#	Groen	Do-re-mi

Als u een lange piep hoort, is het programmeren niet gelukt. Begin dan weer opnieuw bij stap 1.

Voorbeeld: Mastercode 135790 voegt extra toegangscode 258369 toe:

135790# 1 258369# 258369#

2.8 Toegangscode wijzigen

De Master, Manager en Gebruiker met Onbeperkte Toegang kunnen hun eigen toegangscode wijzigen.

Stap	Handeling	Toets	Toetsenbord verlichting	Geluidssignaal
1	Toets ###	###	2x groen	
2	Toets huidige toegangscode, bijvoorbeeld 135790 en sluit af met #	135790#	2x groen	Do-re-mi
3	Toets 2	2	Groen	2x piep
4	Toets nieuwe code (6 tot 10 cijfers), bijvoorbeeld 789654 en sluit af met #	789654#	Groen	2x piep
5	Herhaal nieuwe code, bijvoorbeeld 789654 en sluit af met #	789654#	Groen	Do-re-mi

Als u een lange piep hoort, is het programmeren niet gelukt. Begin dan weer opnieuw bij stap 1.

Voorbeeld: Mastercode wijzigt huidige toegangscode 135790 in 789654:

135790# 2 789654# 789654#

2.9 Loopfunctie activeren

Het kan handig zijn om de Loopfunctie te activeren zodat gasten, gezinsleden of werknemers geen toegangscode hoeven in te toetsen om de deur te openen. Dit kan bijvoorbeeld handig zijn op een kantoor tijdens werktijden. Bijkomend voordeel is dat de batterijen minder energie verbruiken als de Loopfunctie ingeschakeld staat.

Zowel de Master als de Manager kan de Loopfunctie inschakelen. Vanuit veiligheidsoogpunt moet u twee keer uw toegangscode ingeven om de activatie te bevestigen, zodat u heel bewust de Loopfunctie aanzet.

Stap	Handeling	Toets	Toetsenbord verlichting	Geluidssignaal
1	Toets ###	###	2x groen	

2	Toets Master- of Managercode, bijvoorbeeld 135790 en sluit af met #	135790#	2x groen	Do-re-mi
3	Toets 5	5	Groen	2x piep
4	Herhaal ingetoetste code, bijvoorbeeld 135790 en sluit af met #	135790#	Groen	Do-re-mi

Als u een lange piep hoort, is het programmeren niet gelukt. Begin dan weer opnieuw bij stap 1.

Voorbeeld: Master activeert Loopfunctie

135790# 5 135790#

Om veiligheidsredenen kunt u alleen via het P1 slot zelf de Loopfunctie activeren, en niet vanuit de BeeSecure App. Het uitzetten van de Loopfunctie is wel mogelijk vanuit de App en kan ook via het slot zelf.

2.10 Loopfunctie deactiveren

Zowel de Master als de Manager kan de Loopfunctie van het P1 slot deactiveren. Als de Loopfunctie is uitgezet, moet er altijd een toegangscode ingetoetst worden om het slot te openen.

Stap	Handeling	Toets	Toetsenbord verlichting	Geluidssignaal
1	Toets ###	###	2x groen	
2	Toets Master- of Managercode, bijvoorbeeld 135790 en sluit af met #	135790#	2x groen	Do-re-mi
3	Toets 6	6	Groen	2x piep

Als u een lange piep hoort, is het programmeren niet gelukt. Begin dan weer opnieuw bij stap 1.

Voorbeeld: Master deactiveert Loopfunctie

135790# 6

2.11 Slot terugzetten naar fabrieksinstellingen

De Master kan het slot terugzetten naar de fabrieksinstellingen waarmee alle informatie inclusief gebruikerscodes en -instellingen verwijderd worden. Vanuit veiligheidsoogpunt kan alleen de Master het slot resetten, en ook alleen vanaf het P1 slot zelf en niet via de BeeSecure app.

Volg hierna de stappen bij 2.2b om de fabriekscode om te zetten naar een persoonlijke Mastercode.

Stap	Handeling	Toets	Toetsenbord verlichting	Geluidssignaal
1	Toets ###	###	2x groen	
2	Toets Mastercode, bijvoorbeeld 135790 en sluit af met #	135790#	2x groen	Do-re-mi
3	Toets 0	0	2x groen	2x piep
4	Herhaal Mastercode, bijvoorbeeld 135790 en sluit af met #	135790#	Groen	Lange piep

Voorbeeld: Master zet fabrieksinstellingen terug

135790# 0 135790#

2.12 Overzicht slotprogrammeringen

Hieronder vindt u alle slotprogrammeringen op een rijtje. Dit overzicht is handig om te gebruiken als u het P1 slot zonder de BeeSecure app gaat programmeren.

BEE-LOCK P1 Programmeringstabel		
Stap 1 Autorisatie	Toets ###; geef uw persoonlijke 6- tot 10-cijferige toegangscode in; sluit af met #	
Stap 2 Set up:	Volg de instructies in de tabel hieronder	
Functie	Handelingen	Gebruikerstype
Slot terugzetten naar fabrieksinstellingen	Toets 0 in het hoofdmenu; Toets Mastercode ; Sluit af met #	-Master
Eigen toegangscode voor jezelf maken	Toets 1 in het hoofdmenu; Toets uw nieuwe 6- tot 10-cijferige toegangscode en sluit af met # Herhaal nieuwe toegangscode en sluit af met #	- Master - Manager - Gebruiker (met onbeperkte toegang)
Eigen toegangscode wijzigen	Toets 2 in het hoofdmenu; Toets uw huidige toegangscode en sluit af met # Toets een nieuwe 6- tot 10-cijferige toegangscode en sluit af met # Herhaal nieuwe toegangscode en sluit af met #	- Master - Manager - Gebruiker (met onbeperkte toegang)
Gebruiker toevoegen	Toets 3 in het hoofdmenu; Toets 1 als u een Manager wilt toevoegen Toets 2 als u een Gebruiker wilt toevoegen Toets een nieuwe 6- tot 10-cijferige toegangscode voor deze gebruiker en sluit af met # Herhaal nieuwe toegangscode en sluit af met #	- Master - Manager

Gebruiker Verwijderen	Toets 4 in het hoofdmenu; Toets één van de toegangscodes van de gebruiker die u wilt verwijderen en sluit af met #	- Master - Manager
Loopfunctie activeren	Toets 5 in het hoofdmenu; Toets uw toegangscodes en sluit af met #	- Master - Manager
Loopfunctie deactiveren	Toets 6 in het hoofdmenu;	- Master - Manager
Slot verbinden met de hub	Druk de knop van de hub in Toets 7 in het hoofdmenu	-Master
Slot loskoppelen van de hub	Toets 8 in het hoofdmenu	-Master

3. Veiligheidsfuncties

3.1 Auto-Lock functie

Het slot heeft een automatische sluitingsfunctie. Nadat een correcte toegangscode is ingevuld, moet u de buitenknop binnen **6 seconden** met de klok mee draaien. Als de 6 seconden voorbij zijn, gaat de deur automatisch weer op slot en moet u uw toegangscode opnieuw intoetsen.

3.2 Manipulatieblokkering

Om veiligheidsredenen wordt het slot voor 3 minuten geblokkeerd als er 6 keer achter elkaar een verkeerde toegangscode wordt ingevoerd. Tegelijkertijd wordt er een pushbericht naar uw telefoon gestuurd als de alarmfunctie aan is.

3.3 Herinnering laag batterijniveau

Wanneer het batterijniveau lager dan 20% is, hoort u een lange piep en brandt het rode lampje wanneer u het slot opent. Het slot gaat nog gewoon open, maar dit is het teken dat u de batterijen moet vervangen.

3.4 Noodvervangng batterij

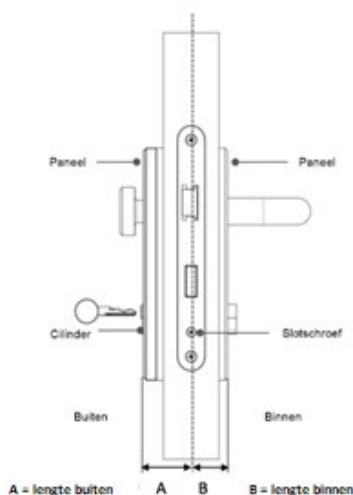
Als u het P1 slot in standalone mode gebruikt en de batterijen niet op tijd vervangt, kunt u de batterijen gemakkelijk vervangen in de buitenknop. Dit gaat op dezelfde manier als het installeren van de batterijen (zie p. 9).

Na het vervangen van de batterijen blijft de data van alle gebruikers inclusief meldingengeschiedenis bewaard. U verliest dus geen data.

4. Installatie P1 slot

4.1 Afmetingen

De cilinder van het P1 slot heeft vier verschillende cilinderlengtes die allemaal aan de binnen- en buitenzijde verstelbaar zijn. De cilinders zijn minimaal 60 mm lang en verstelbaar tot maximaal 120 mm. Om te weten tot welke lengte u de cilinder moet aanpassen om op uw deur te passen, meet u de dikte van uw deur. In de onderstaande instructie kunt u zien hoe u het beste kunt meten.



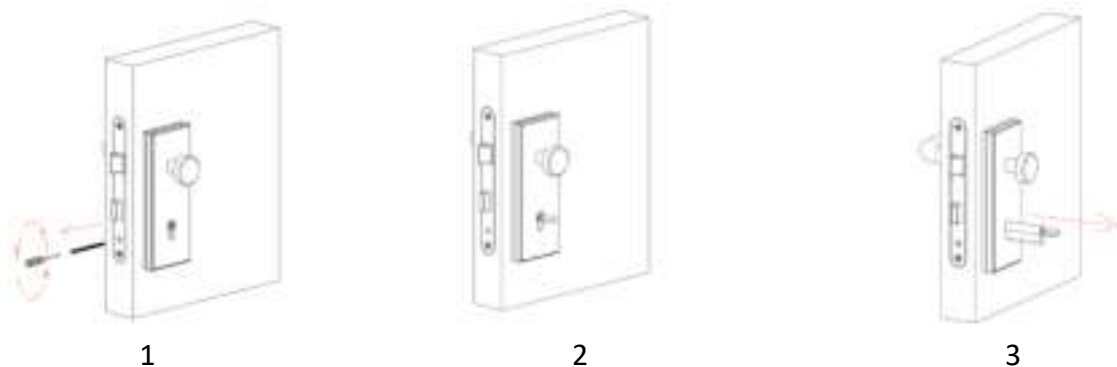
4.2 Installatie cilinder P1 slot

De cilinder van het P1 slot past op alle europrofieluitsparingen en is geschikt voor een deurdikte van 40 tot 55 mm. Al het benodigde gereedschap voor het plaatsen van de cilinder en het slot wordt meegeleverd, en het is niet nodig om te boren.

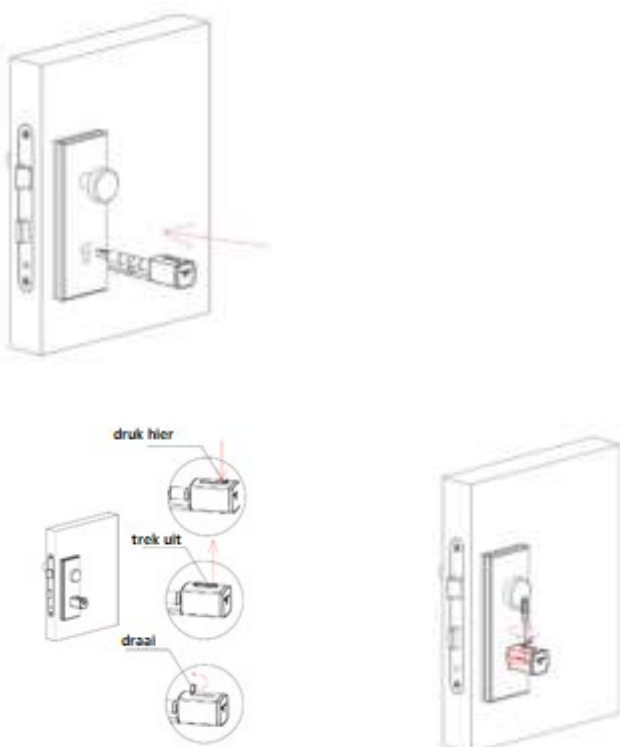
U kunt de positie van de knop verplaatsen als dit nodig is voor uw deurdikte. Aan de buitenzijde kan de cilinder steeds met 5 mm verlengd worden tot een maximum van 15 mm, en aan de binnenzijde kan de cilinder ook tot 15 mm verlengd worden.

Er zijn vier stappen nodig om het slot te installeren.

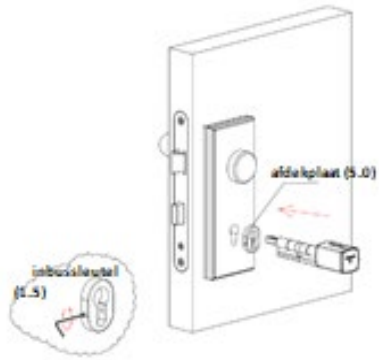
1. Verwijder de huidige cilinder uit de deur



2. Druk de buitenknop tegen het beslag aan en gebruik eventueel de meegeleverde verstelplaatjes als dit nodig is (2,5 mm en 5 mm)

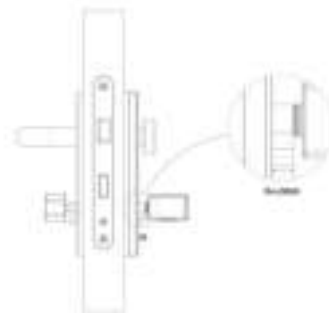


Als de cilinder te kort is, kunt u hem verlengen. Draai hiervoor de schroef los die aan de kant van de cilinder zit.

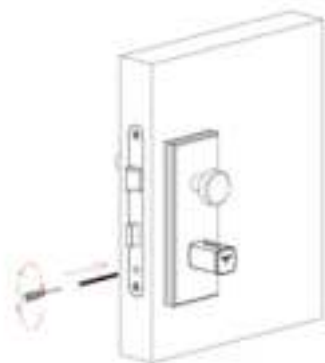


Als de cilinder te lang is, kunt u het gat opvullen met de meegeleverde verstelplaatjes.

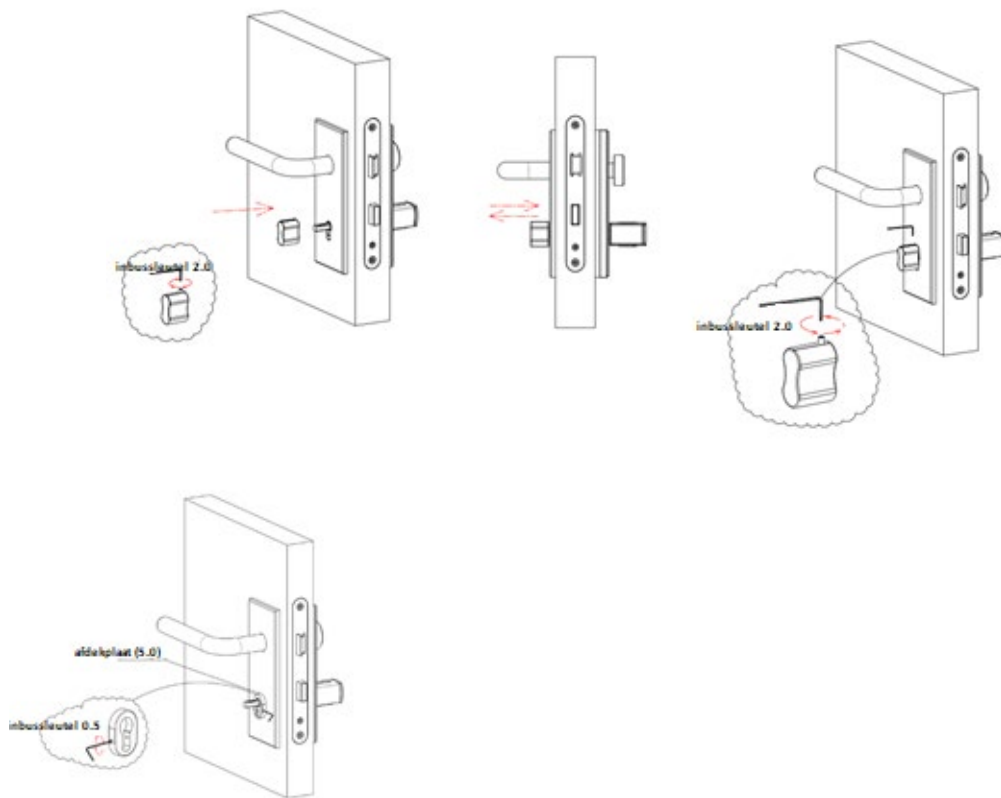
Veiligheidsvoorschrift: zorg ervoor dat het deel van de cilinder dat uit het verstelplaatje steekt niet langer is dan 3 mm.



3. Draai de slotschroef vanuit het midden vast

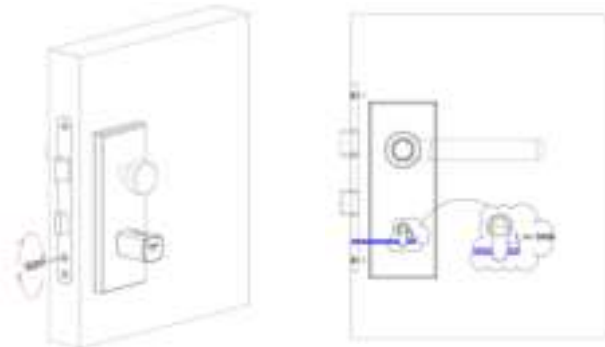


4. Druk de binnenknop tegen het beslag aan en gebruik eventueel de meegeleverde verstelplaatjes (2,5 mm en 5 mm) als dit nodig is en zet de cilinder vast.

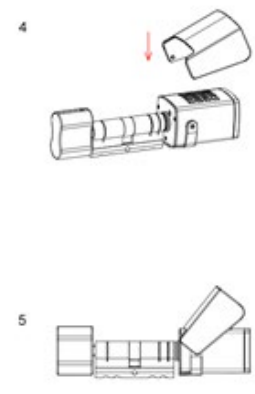
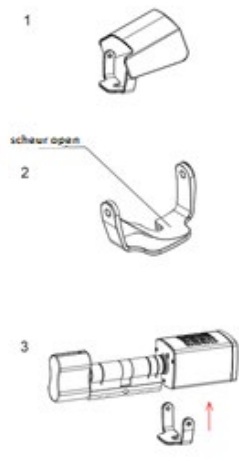


Als de cilinder te lang is, kunt u het gat opvullen met de meegeleverde verstelplaatjes.

Veiligheidsvoorschrift: Draai de schroef (M5) helemaal tot het einde door om ervoor te zorgen dat de afstand tussen M5 en de cilinder minimaal 5 mm is.



Veiligheidsvoorschrift: Plaats de meegeleverde privacykap om het meeziën van toegangscode te voorkomen. Het plaatsen van de privacykap is SKG verplicht.



Voor vragen en storingen kunt u kijken op www.beesecure.eu.