

**Libretto di Istruzioni**

**Instructions Manual**

**Manuel d'Instructions**

**Bedienungsanleitung**

**Gebruiksaanwijzing**

**Manual de instrucciones**

**Manual de Instruções**

**Руководство по эксплуатации**

**Bruksanvisning**

***KSET6X – KSET9X***

## INDICE

IT

CONSIGLI E SUGGERIMENTI .....	4
CARATTERISTICHE .....	5
INSTALLAZIONE .....	7
USO .....	9
MANUTENZIONE .....	10

## INDEX

EN

RECOMMENDATIONS AND SUGGESTIONS .....	11
CHARACTERISTICS .....	12
INSTALLATION .....	14
USE .....	16
MAINTENANCE .....	17

## SOMMAIRE

FR

CONSEILS ET SUGGESTIONS .....	18
CARACTERISTIQUES .....	19
INSTALLATION .....	21
UTILISATION .....	23
ENTRETIEN .....	24

## INHALTSVERZEICHNIS

DE

EMPFEHLUNGEN UND HINWEISE .....	25
CHARAKTERISTIKEN .....	26
MONTAGE .....	28
BEDIENUNG .....	30
WARTUNG .....	31

## INHOUDSOPGAVE

NL

ADVIEZEN EN SUGGESTIES .....	32
EIGENSCHAPPEN .....	33
INSTALLATIE .....	35
GEbruik .....	37
ONDERHOUD .....	38

## ÍNDICE

ES

CONSEJOS Y SUGERENCIAS .....	39
CARACTERÍSTICAS .....	40
INSTALACIÓN .....	42
USO .....	44
MANTENIMIENTO .....	45

## ÍNDICE

PT

CONSELHOS E SUGESTÕES .....	46
CARACTERÍSTICAS .....	47
INSTALAÇÃO .....	49
UTILIZAÇÃO .....	51
MANUTENÇÃO .....	52

## УКАЗАТЕЛЬ

RU

СОВЕТЫ И РЕКОМЕНДАЦИИ .....	53
ХАРАКТЕРИСТИКИ .....	54
УСТАНОВКА .....	56
ЭКСПЛУАТАЦИЯ .....	58
УХОД .....	59

## INNEHÅLL

SE

REKOMMENDATIONER OCH TIPS .....	60
EGENSKAPER .....	61
INSTALLATION .....	63
ANVÄNDING .....	65
UNDERHÅLL .....	66

# ADVIEZEN EN SUGGESTIES

⚠ Deze gebruiksaanwijzing geldt voor verschillende uitvoeringen van het apparaat. Het is mogelijk dat er een aantal kenmerken worden beschreven die niet van toepassing zijn op uw apparaat.

## INSTALLATIE

- De fabrikant aanvaardt geen enkele aansprakelijkheid voor schade die voortkomt uit onjuiste of niet overeenkomstig de regels der kunst uitgevoerde installaties.
- De minimale veiligheidsafstand tussen de kookplaat en de wasemkap bedraagt 650 mm (sommige modellen kunnen lager worden geïnstalleerd, raadpleeg de paragrafen afmetingen en installatie).
- Controleer of de netspanning correspondeert met de spanning die aangegeven is op het plaatje aan de binnenkant van de wasemkap.
- Voor apparaten van klasse I dient u zich ervan te verzekeren dat het elektriciteitsnet in uw huis over een goede aarding beschikt.
- Verbind de wasemkap met de luchtuitlaat door middel van een leiding met een diameter van 120 mm of groter. De leiding moet een zo kort mogelijke route afleggen.
- Sluit de wasemkap niet aan op afvoerpijpen van rook die geproduceerd is door verbranding (verwarmingsetels, open haarden etc.).
- Als er in het vertrek zowel de wasemkap als apparaten die niet op elektriciteit werken (bijvoorbeeld gasapparaten) worden gebruikt, moet ervoor worden gezorgd dat het vertrek voldoende geventileerd wordt. Indien de keuken geen gat in de buitenmuur heeft om de aanvoer van schone lucht te garanderen, dient dit gemaakt te worden.

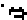
## GEBRUIK

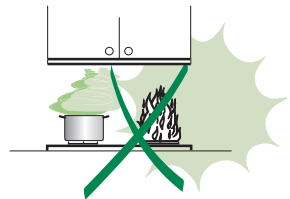
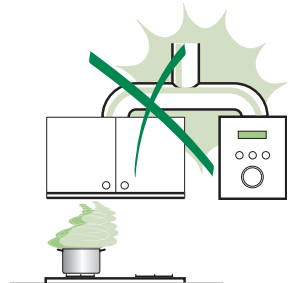
- De wasemkap is uitsluitend ontworpen voor huishoudelijk gebruik, voor het elimineren van kookgeuren. Gebruik de kap nooit op oneigenlijke wijze.
- Laat geen hoog brandende branders onbedekt onder de wasemkap terwijl deze in werking is.
- Regel de vlammen altijd zo dat ze niet langs de pannen omhoogkomen.
- Controleer frituurpannen tijdens het gebruik: de oververhitte olie zou vlam kunnen vatten.
- Er mag niet onder de afzuigkap geflammeerd worden; brandgevaar
- Dit apparaat mag niet worden gebruikt door personen (inclusief kinderen) met beperkte psychische, sensorische en geestelijke vermogens, of door personen zonder ervaring en kennis, tenzij ze onder toezicht staan of worden geïnstrueerd over het gebruik van het apparaat door personen die verantwoordelijk zijn voor hun veiligheid.
- Kinderen moeten worden gecontroleerd om er zeker van te zijn dat ze niet met het apparaat spelen.

## ONDERHOUD

- Alvorens onderhoudswerkzaamheden uit te voeren, moet de wasemkap uitgeschakeld worden door de stekker uit het stopcontact te halen of de hoofdschakelaar om te zetten.
- Voer het onderhoud van de filters altijd tijdig en nauwgezet uit, volgens de aanbevolen intervallen (Brandgevaar).
- Om de oppervlakken van de kap schoon te maken is het voldoende een vochtige doek en een neutraal reinigingsmiddel te gebruiken.



Het symbool  op het product of op de verpakking wijst erop dat dit product niet als huishoudafval mag worden behandeld. Het moet echter naar een plaats worden gebracht waar elektrische en elektronische apparatuur wordt gerecycled. Als u ervoor zorgt dat dit product op de correcte manier wordt verwijderd, voorkomt u mogelijk voor mens en milieu negatieve gevolgen die zich zouden kunnen voordoen in geval van verkeerde afvalbehandeling. Voor meer details in verband met het recyclen van dit product, neemt u het best contact op met de gemeentelijke instanties, het bedrijf of de dienst belast met de verwijdering van huishoudafval of de winkel waar u het product hebt gekocht.



# EIGENSCHAPPEN

## Onderdelen

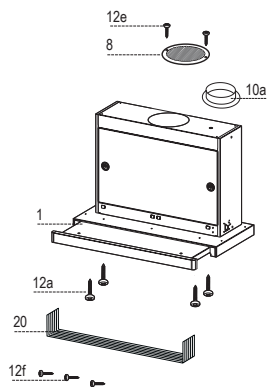
Productonderdelen	
1	1 Wasemkap compleet met:Bedieningen, Licht, Ventilatorgroep, Filters
8	1 Richtingrooster luchtuitlaat
10a	1 Flens ø 120 mm
20	1 Sluitprofiel

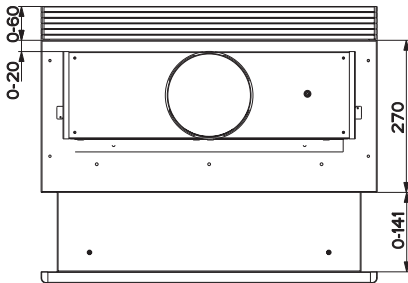
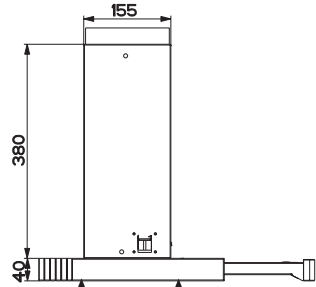
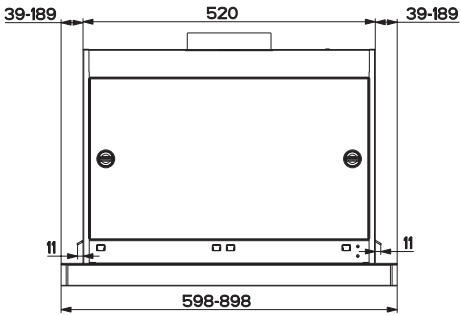
Installatieonderdelen	
12a	4 Schroeven 3,5 x 16
12e	2 Schroeven 2,9 x 12,7
12f	3 Schroeven 2,9 x 9,5

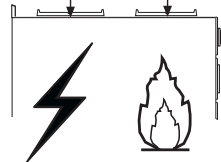
Documentatie	
1	1 Gebruiksaanwijzing



## Buitenafmetingen



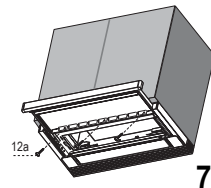
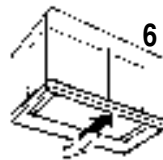
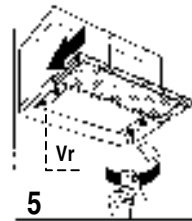
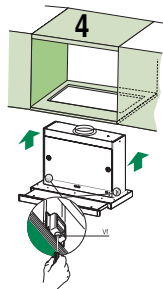
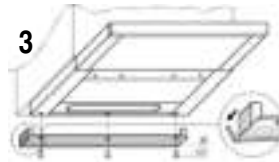
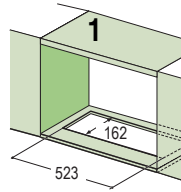
Min. 650mm    Min. 650mm



# INSTALLATIE

## Boren van gaten in draagvlak en montage wasemkap

- De wasemkap kan rechtstreeks op het onderste vlak van het keukenkastje (min. 650 mm van de kookplaat) worden geïnstalleerd met behulp van de zijsteunen met klikbevestiging.
- Ga voor de inbouw van de wasemkap op het onderste vlak van het keukenkastje, als volgt te werk. (fig.1)
- Steek de afvoerbuis in het bovengaai van de buitenafvoer. (fig.2)
- Steek de afvoerbuis in het bovengaai van de buitenafvoer. (fig.2)
- Schroef het sluitprofiel **20** aan de achterkant van de wasemkap vast met behulp van de bijgeleverde schroeven **12f** (2,9 x 9,5) (fig.3)
- Trek de rolletjes met de zuiggroep naar voren.
- Verwijder de vetfilters één voor één door de haken los te maken.
- Sluit opnieuw de zuiggroep.
- Plaats de wasemkap totdat de zijsteunen met klikbevestiging vastgehaakt zijn. (fig.4)
- Trek de rolletjes met de zuiggroep naar voren.
- Blokkeer de wasemkap definitief door de schroeven **Vf** vanaf de onderkant van de wasemkap aan te draaien. (fig.4)
- Voer eventueel enige afstellingen uit in de behuizing van de filterhouder en ga daarvoor als volgt te werk:
  - Draai de vier stelschroeven **Vr** los en sluit het zuiggroep weer. (fig.5)
  - Veerplaats de hele behuizing van de filterhouder totdat de gewenste uitlijning van het keukenkastje is verkregen. (fig.6)
  - Houd de behuizing van de wasemkap stil en verwijder het zuiggroep. Blokkeer vervolgens de stelschroeven weer. (fig.5)
  - Nu kan de wasemkap definitief aan het keukenkastje worden bevestigd met behulp van de vier bijgeleverde schroeven **12a** (3,5 x 16). (fig.7)
- Monteer de vetfilters weer.
- Sluit opnieuw de zuiggroep.

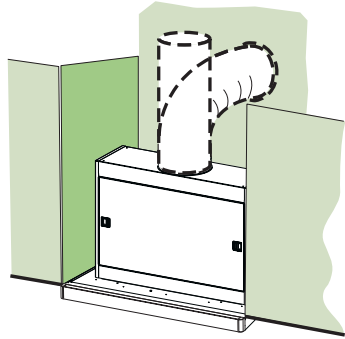


## Aansluitingen

### LUCHTUITLAAT AFZUIGVERSIE

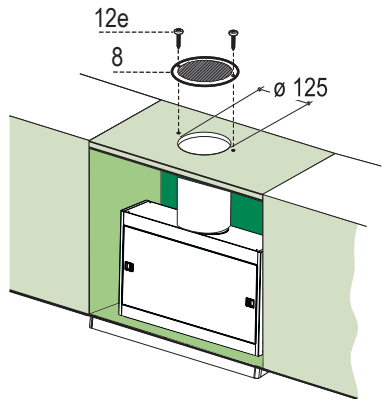
In het geval van installatie in afzuigversie, moet u de wasemkap met de uitlaatleiding verbinden door middel van een starre of buigzame leiding die dezelfde diameter heeft als de reeds geïnstalleerde flens.

- Zet de leiding vast met geschikte leidingklemmen. Het benodigde materiaal wordt niet bij de wasemkap bijgeleverd.
- Verwijder de eventuele geurfilters met actieve koolstof.



### LUCHTUITLAAT FILTERVERSIE

- Boor een gat van  $\varnothing 125$  mm in de eventuele plank boven de kap.
- Breng de flens **10a** op de uitlaat van de wasemkap aan.
- Verbind de flens met de uitlaatopening op de plank boven de kap met behulp van een starre of flexibele leiding van  $\varnothing 120$  mm.
- Zet de leiding vast met geschikte leidingklemmen. Het benodigde materiaal wordt niet bij de wasemkap geleverd.
- Bevestig het richtingsrooster **8** op de uitlaat van de gerecirculeerde lucht met 2 van de bijgeleverde schroeven **12e** (2,9 x 12,7).
- Verzekert u ervan dat het geurfilter met actieve koolstof geïnstalleerd is.



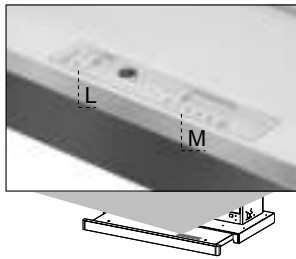
### ELEKTRISCHE AANSLUITING

- Sluit de wasemkap aan op de netspanning met een tweepolige schakelaar ertussen met een opening tussen de contacten van tenminste 3 mm.



# GEBRUIK

---



De verschillende functies worden automatisch geactiveerd wanneer de slede wordt uitgetrokken. Voor het uitzetten van de ingestelde functies is het voldoende de slede weer te sluiten.

## SCHAKELAAR FUNCTIES

---

**L** Lichten Hiermee schakelt u de verlichting aan en uit

---

**M** Motor Hiermee schakelt u de afzuigmotor aan en uit

---

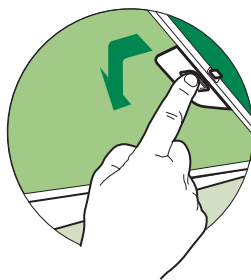
1. Minimumsnelheid, geschikt voor een continue en zeer stille luchtverversing, als er weinig kookdampen zijn.
  2. Gemiddelde snelheid, geschikt voor de meeste gebruiksomstandigheden, gezien de uitstekende verhouding tussen de hoeveelheid behandelde lucht en het geluidsniveau.
  3. Maximum snelheid, geschikt om de grootste kookdampen tegen te gaan, ook voor langere tijd.
-

# ONDERHOUD

## Vetfilters

### REINIGING VAN DE METALEN ZELFDRAGENDE VETFILTERS

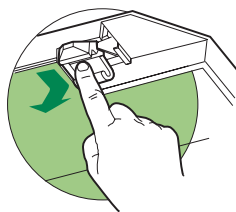
- Deze filters moeten minstens om de 2 maanden of, bij een bijzonder intensief gebruik vaker, gereinigd worden. Ze kunnen ook in de vaatwasmachine afgewassen worden.
- Trek de rolletjes met de zuiggroep naar voren.
- Verwijder de filters één voor één door aan de hiervoor bestemde hendeltjes te trekken.
- Was de filters zonder ze te vouwen en laat ze drogen alvorens ze weer terug te plaatsen. (Een eventuele kleursverandering van het oppervlak van de filters, die na verloop van tijd kan optreden, heeft absoluut geen invloed op de goede werking ervan.)
- Plaats de vetfilters terug, maar let erop dat de handgreep goed zichtbaar blijft.
- Sluit opnieuw de zuiggroep.



## Geurfilter (Filterversie)

### VERVANGING

- Deze filter kan niet gewassen of geregenereerd worden en moet ongeveer om de 4 maanden vervangen worden. Indien U de waskap zeer intensief gebruikt, moet U de filter zelfs vaker vervangen.
- Trek de rolletjes met de zuiggroep naar voren.
- Verwijder de vetfilters.
- Verwijder de verzadigde geurfilter met actieve koolstof door aan de hiervoor bestemde hendeltjes te trekken.
- Monteer het nieuwe filter door het op zijn plaats vast te drukken.
- Plaats opnieuw de vetfilters.
- Sluit opnieuw de zuiggroep.



## Verlichting

### VERVANGING VAN DE LAMPEN

#### Halogeenlamp van 40 W.

- Verwijder de metalen eindstukjes waarmee de lamphouder wordt vastgehouden.
- Schuif de houder naar één kant toe, zodat de tegengestelde kant vrijkomt. Trek de vrijgekomen kant van de lamphouder voorzichtig naar beneden, totdat de lamp volledig is verwijderd.
- Schroef de halogeenlamp los en vervang ze door een nieuwe lamp met dezelfde eigenschappen.
- Plaats de houder opnieuw; U volgt daarvoor dezelfde werkwijze maar in tegenovergestelde volgorde.

