

MDA200™

.Audio Switcher

Gebbruikershandleiding

Inhoud

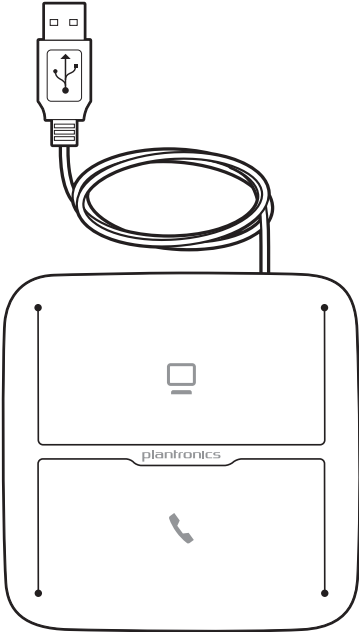
Welkom	3
Inhoud van de doos	4
MDA200 - De basis	5
Accessoires	6
Uw headset aansluiten	7
Bureautelefoon: aansluiten en bellen	8
Bureautelefoon (standaard)	8
Bureautelefoon met HL10-lifter en voeding (niet inbegrepen)	10
Bureautelefoon plus EHS-kabel	12
Computer: aansluiten en bellen	13
Uw computer aansluiten en een gesprek voeren	13
LED-lampjes MDA200	14
Dagelijks gebruik	15
Een binnenkomende oproep beantwoorden	15
Een uitgaande oproep plaatsen	15
Schakelen tussen oproepen	15
Problemen oplossen	16
Bureautelefoon	16
Softphone	17

Welkom

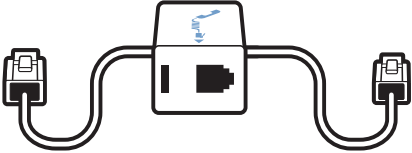
Gefeliciteerd met uw nieuwe Plantronics-product. In deze handleiding vindt u instructies voor de installatie en het gebruik van uw MDA200 audioswitcher.

Raadpleeg voorafgaand aan de installatie en het gebruik van het product de belangrijke [veiligheidsinformatie](#).

Inhoud van de doos



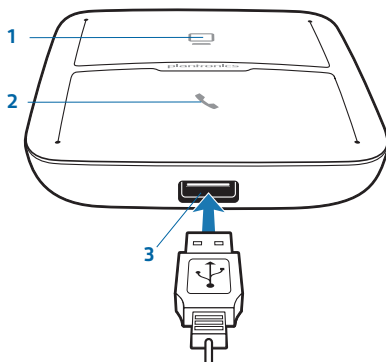
MDA200 Audio Switcher



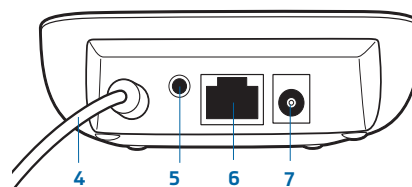
Interfacekabel van de telefoon

MDA200 - De basis

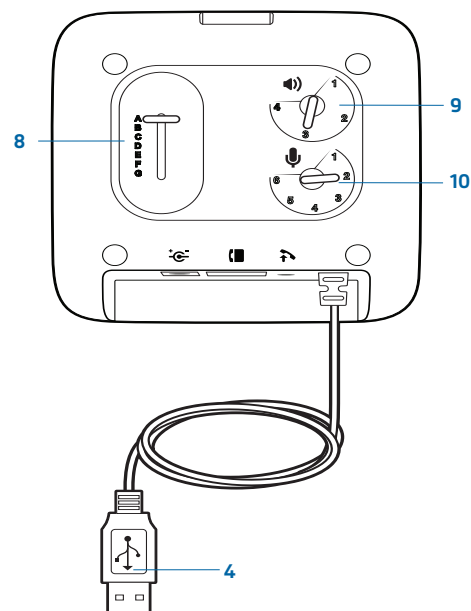
VOORKANT/BOVENKANT



ACHTERKANT

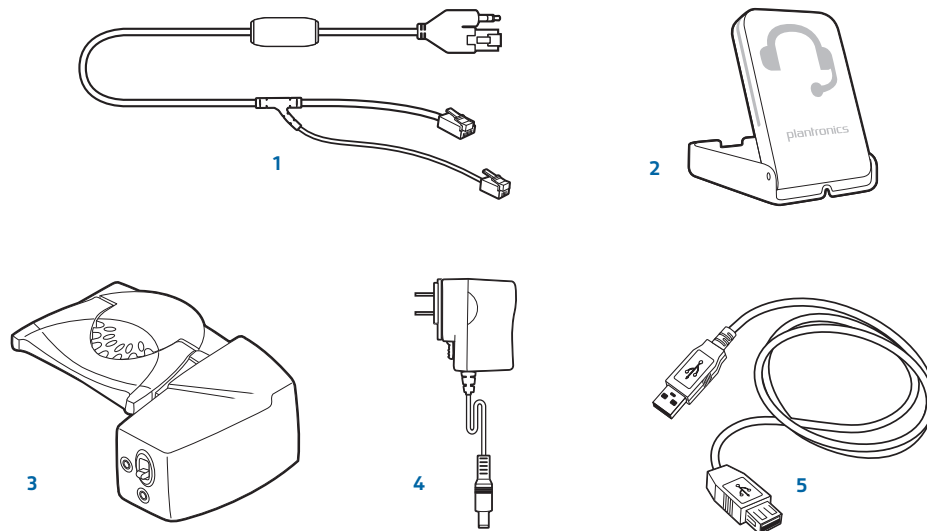


ONDERKANT



- 1 Spreekknop voor de computer
- 2 Spreekknop bureautelefoon
- 3 Poort voor USB-headset/draadloze USB-adapter (headset en adapter niet meegeleverd)
- 4 USB-kabel (aansluiten op computer)
- 5 Handset-lifter/aansluiting voor EHS-kabel
- 6 Aansluiting voor de interfacekabel van de telefoon
- 7 Voedingsaansluiting
- 8 Configuratieschakelaar
- 9 Luistervolume
- 10 Spraakvolume

Accessoires



1 Kabel voor elektronische telefoonhoorn Neemt de handset van uw bureautelefoon elektronisch en automatisch van de haak. Maakt het op afstand aannemen en beëindigen van gesprekken met uw headset mogelijk.

2 In-bedrijflampje Een lampje dat knippert bij een oproep. Het zorgt ervoor dat anderen weten wanneer u in gesprek bent.

3 HL10™-lifter Neemt automatisch de handset op en plaatst deze weer in de houder. Maakt het op afstand aannemen en beëindigen van gesprekken met uw headset mogelijk.

4 Wisselstroomvoeding Vereist bij het gebruik van de HL10-lifter.

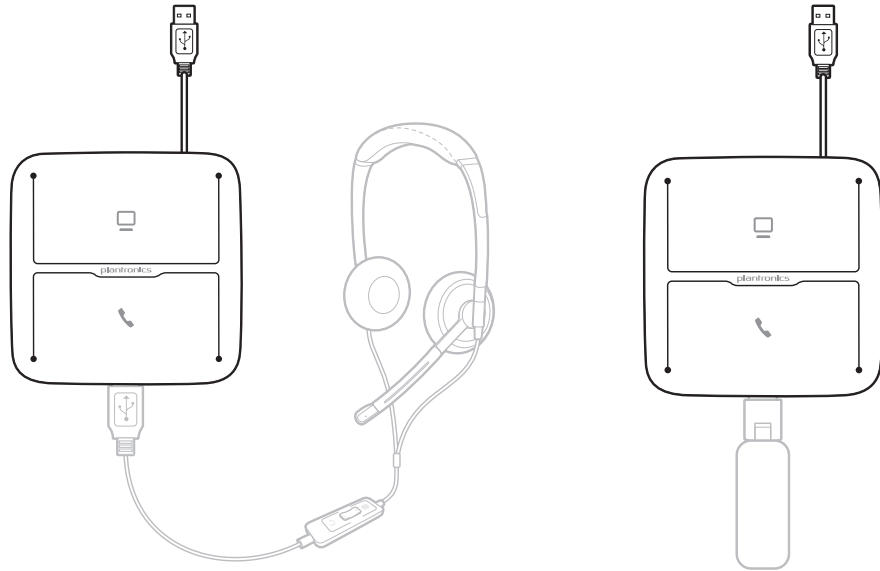
5 USB-verlengsnoer Verlengt de USB-kabel tussen de MDA200 en de computer.

Bezoek plantronics.com/accessories voor meer informatie over alle accessoires.

Uw headset aansluiten

- 1 Sluit uw door Plantronics ondersteunde USB-headset met snoer of uw draadloze USB-headsetadapter aan op de MDA200 USB-headsetaansluiting.*

OPMERKING uw headset werkt nog steeds zo als wanneer deze direct op de computer is aangesloten.



*Kijk voor een lijst met ondersteunde headsets en draadloze USB-headsetadapters op plantronics.com/support.

Bureautelefoon: aansluiten en bellen

U kunt de MDA200 op drie verschillende manieren op uw bureautelefoon aansluiten. Selecteer een van de volgende opties en ga verder.

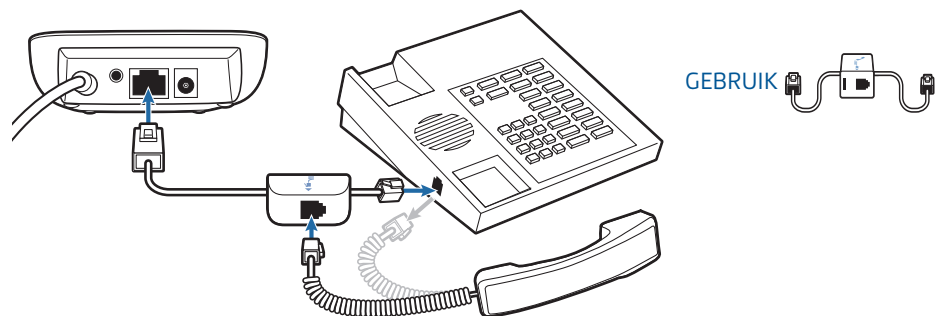
- Bureautelefoon (standaard)
- Bureautelefoon + HL10™-lifter en voeding (afzonderlijk verkrijgbaar)
- Bureautelefoon + EHS-kabel (afzonderlijk verkrijgbaar)

OPMERKING Als u een standaardbureautelefoon of een bureautelefoon + HL10-lifter en voeding gebruikt, gaat u hieronder verder. Zie voor meer informatie over de installatie de EHS-handleiding die bij de EHS-kabel is geleverd of ga naar plantronics.com/accessories als u een bureautelefoon met EHS-kabel gebruikt.

Bureautelefoon (standaard)

- 1 Sluit het ene einde van de interfacekabel van de telefoon aan op de achterkant van de switcher.
- 2 Koppel het spiraalsnoer van de handset los van de onderkant van de bureautelefoon en sluit dit aan op de verdeeldoos van de interfacekabel.
- 3 Sluit het andere einde van de interfacekabel van de telefoon aan op de vrije handsetpoort op de bureautelefoon.

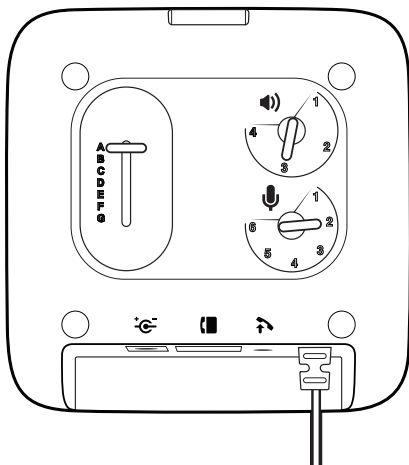
OPMERKING De handset van uw bureautelefoon blijft werken, maar is gewoon anders aangesloten.



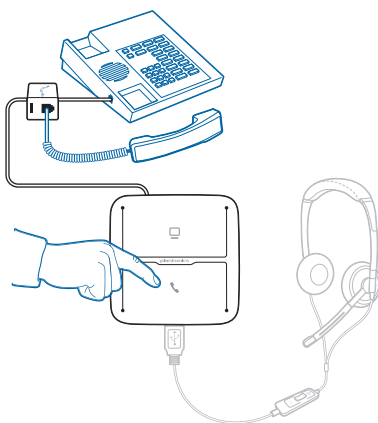
OPMERKING Als de telefoon een ingebouwde headsetaansluiting heeft, gebruikt u de headsetaansluiting alleen als u de HL10-lifter niet gebruikt. In deze configuratie moet u zowel op de gespreksknop van de telefoon als die van de headset drukken om gesprekken te beantwoorden of te beëindigen.

De configuratie controleren en een testgesprek voeren

1. Als uw bureautelefoon een volumeregelaar heeft, stel deze dan in op gemiddelde sterkte.
2. Zorg dat de configuratieschakelaar aan de onderkant van de switcher is ingesteld op "A", dat het luistervolume is ingesteld op 3 en dat het spraakvolume is ingesteld op 2.



3. Haal de handset uit de houder van de bureautelefoon.
4. Terwijl u de headset op hebt, drukt u op de spreekknop van de bureautelefoon op de MDA200.



5. Als u geen kiestoon hoort, stelt u de configuratieschakelaar (A-G) in totdat u wel een kiestoon hoort.
6. Plaats een testoproep met de bureautelefoon. Pas indien nodig het luistervolume nauwkeurig aan met behulp van de gespreksknop op de headset. U kunt het spraak- en luistervolume van de bureautelefoon ook aan de onderkant van de MDA200 instellen.
7. Beëindig het gesprek door op de gespreksknop te drukken en de handset in de houder van de bureautelefoon terug te plaatsen.

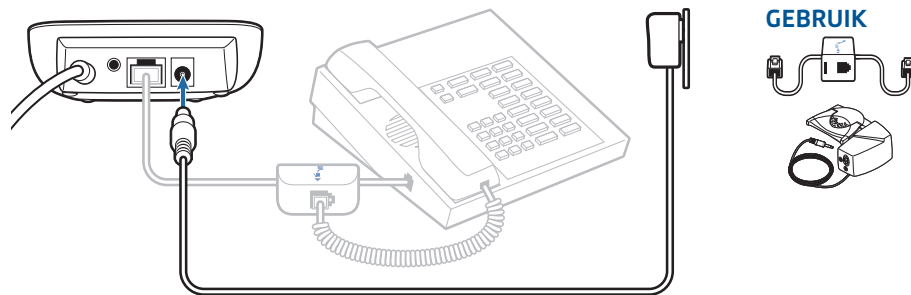


Om veiligheidsredenen is het belangrijk om de headset niet lange tijd achtereen met een hoog volume te gebruiken. Dit kan gehoorschade veroorzaken. Luister altijd met een normaal geluidsniveau. Ga naar [plantronics.com/healthandsafety](https://www.plantronics.com/healthandsafety) voor meer informatie over headsets en uw gehoor.

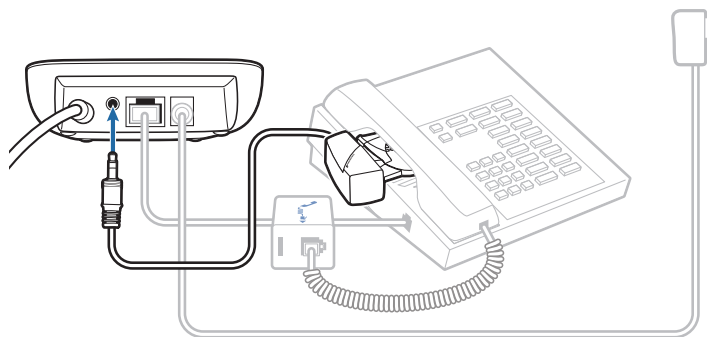
OPMERKING Als u de HL10-lifter en -voeding wilt installeren, gaat u hieronder verder. Gaat u anders verder met [Computer: aansluiten en bellen](#).

Bureautelefoon met HL10-lifter en voeding (niet inbegrepen)

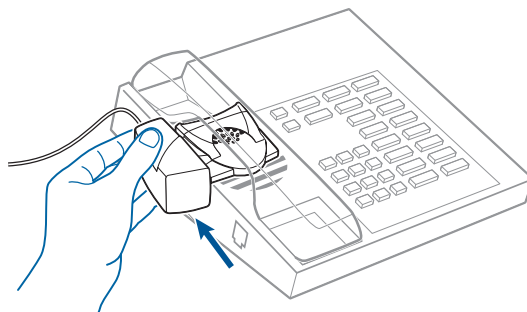
- 1 Steek het ene uiteinde van het netsnoer in de daarvoor bestemde aansluiting aan de achterzijde van de MDA200 en het andere uiteinde in een werkend stopcontact.



- 2 Duw de stekker van het netsnoer van de handset-lifter stevig in de lifter-aansluiting van de handset.

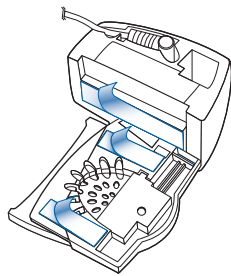


- 3 Doe de headset op en schuif de arm van de lifter onder de handset totdat de onderkant van de lifter de zijkant van de telefoon raakt.



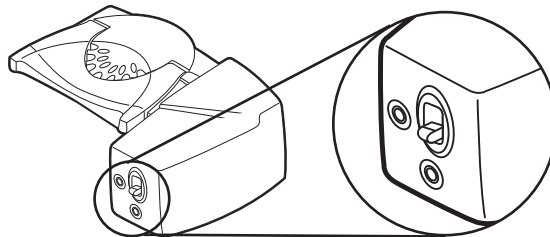
- 4 Schuif de lifter omhoog totdat deze bijna het oorstuk van de handset raakt.
- 5 Druk op de spreekknop van de headset om de lifter te activeren.
- 6 Als u een kiestoon hoort, is de lifter goed geïnstalleerd en hoeft deze niet te worden aangepast.
- 7 Verwijder de beschermstrips van de drie stukken montagetape op de onderkant van de lifter.

- 8 Plaats de lifter voorzichtig op de bureautelefoon in de vooraf bepaalde positie.
- 9 Druk de lifter goed aan.



Als u geen kiestoon hoort

- 1 Als u geen kiestoon hoort, stelt u de hoogteschakelaar van de lifter in op de op één na hoogste positie.



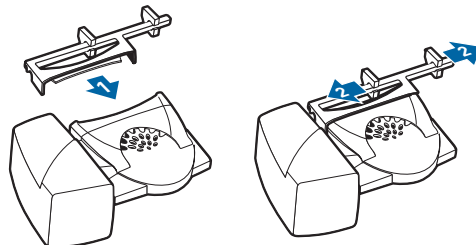
- 2 Herhaal voor zover nodig stap 3 tot en met 6 totdat u een kiestoon hoort.
- 3 Als u een kiestoon hoort, bevestigt u de lifter zoals beschreven in stap 7 tot en met 9.

Accessoires (indien nodig)

Gebruik de verlengarm als er extra stabiliteit nodig is bij het optillen en terugplaatsen van de telefoonhoorn.

Verlengarm

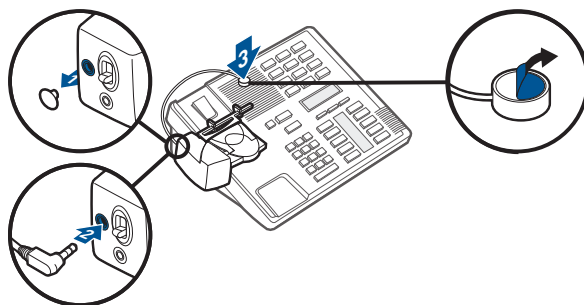
- 1 Schuif de verlengarm op de lifter.
- 2 De stabilisators kunnen naar links en rechts worden verschoven. Plaats de stabilisators aan de uiteinden van de telefoonhoorn, zodanig dat ze de telefoon voorzichtig optillen.



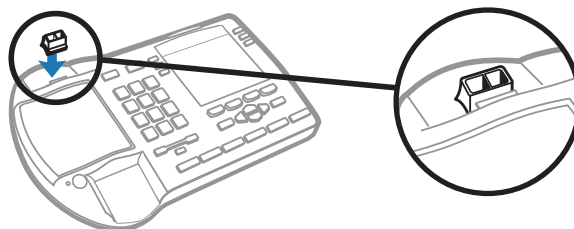
Belmicrofoon

Gebruik de belmicrofoon alleen wanneer de luidspreker van de telefoon zich niet direct onder de handset bevindt.

- 1 Verwijder het afdekplaatje van de belmicrofoonaansluiting op de achterkant van de lifter.
- 2 Sluit de belmicrofoonstekker aan.
- 3 Plaats de belmicrofoon boven de luidspreker van de telefoon. Verwijder de beschermlaag van het plakband en bevestig de belmicrofoon.

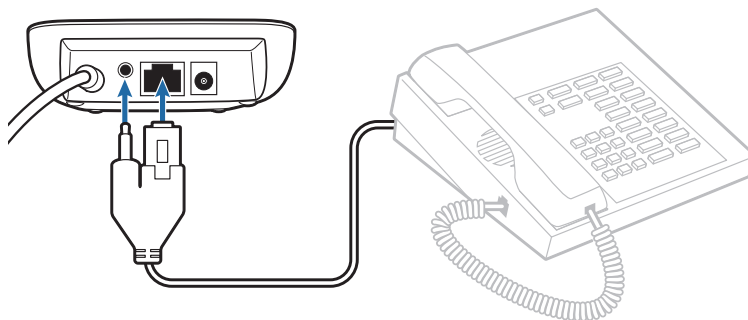


Alleen voor Nortel-telefoons



Bureautelefoon plus EHS-kabel

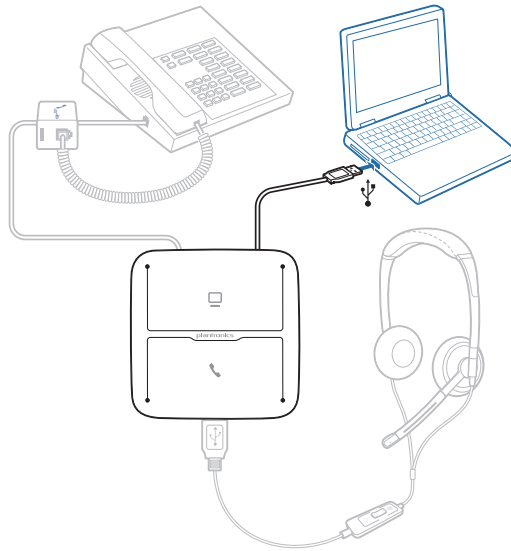
- 1 Sluit het ene uiteinde van de EHS-kabel op de MDA200 aan en het andere uiteinde op de bureautelefoon, zoals wordt beschreven in de EHS-adapterhandleiding.



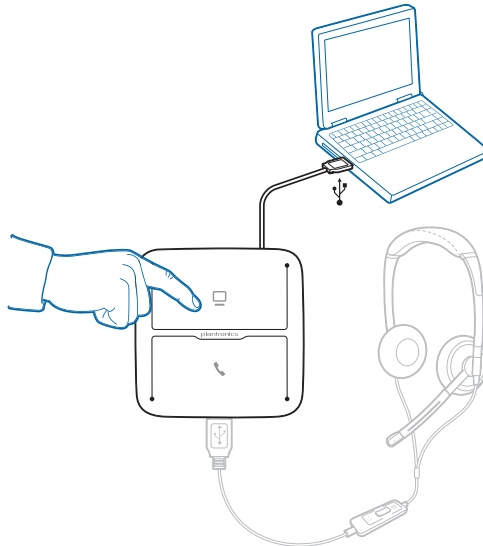
Computer: aansluiten en bellen

Uw computer aansluiten en een gesprek voeren

- 1 Sluit de USB-kabel op de computer aan via de MDA200. De LED van de spreekknop voor de computer zal ononderbroken groen branden.



- 2 Start een testgesprek via de softphone op de computer terwijl u de headset draagt.














- 3 Beëindig het gesprek door op de spreekknop voor de computer op de MDA200 te drukken.

OPMERKING Om functies voor oproepbeheer met een softphone op uw computer te gebruiken, dient u Plantronics Control Panel-software te installeren. Kijk op plantronics.com/software.

MDA200-statuslampjes

MDA200 LED-lampjes

LED	LED-status	Indicatie
	Brandt groen	Audioverbinding met de pc (standaardinstellingen)
	Knippert groen	Inkomend PC-gesprek
	Knippert geel	Actieve PC-audio in de wacht
	Knippert groen	Binnenkomend bureautelefoon-gesprek
	Brandt groen	Audioverbinding bureautelefoon
	Knippert geel	Actieve telefoonaudio in de wacht
 	Beide pictogrammen knipperen groen gedurende 2 seconden	MDA200 is aan het opstarten – wanneer het opstarten is voltooid zullen beide LED-lampjes uitgaan wanneer er geen headset is aangesloten. Wanneer een headset is aangesloten, zal het PC-pictogram ononderbroken groen branden.
	Brandt rood	Firmware-update in voortgang– volg de instructies van de firmware-update zodat het lampje uit gaat wanneer de update is voltooid.
	Brandt rood	Betreffende de huidige toestand – gebruik van HL10 zonder voeding. Koppel de MDA200 los, sluit de stroomadapter aan, sluit de MDA200 opnieuw op de PC aan.
	Knippert rood	Headset-fout - sluit de headset opnieuw aan en schakel de MDA200 uit en weer in.

Wanneer u op een van de twee knoppen drukt, opent u een telefoonlijn/audiokanaal. Afhankelijk van de omstandigheden hoeft u niet altijd een kiestoon te horen voordat u een nummer op de telefoon kiest. Met de knoppen kunt u overschakelen naar een van de andere telefoonlijnen/kanalen.

Dagelijks gebruik

Een binnenkomende oproep beantwoorden

Een oproep die binnenkomt op de bureautelefoon of computer beantwoordt u het eenvoudigst door op de knipperende LED-gesprekknop te drukken (bureautelefoon of computer) wanneer u de oproep hoort.

U kunt een inkomende oproep ook beantwoorden door op de gesprekknop aan het snoer te drukken als de headset daarmee is uitgerust.

OPMERKING Voor de functie voor het op afstand beantwoorden of beëindigen van gesprekken op de bureautelefoon hebt u een EHS-kabel of een HL10-lifter nodig. Ga naar plantronics.com/accessories voor meer informatie.

OPMERKING Met de pc op afstand oproepen beantwoorden/beëindigen is een softwarefunctie waarvoor een compatibele softphone nodig is. Als u de software niet installeert of niet over een compatibele softphone beschikt, moet u eerst op de gesprekknop van de headset drukken. Ga naar plantronics.com/software voor meer informatie.

Een uitgaande oproep plaatsen

Uitgaand gesprek met de bureautelefoon

- 1 Terwijl u de headset op hebt, drukt u op de spreekknop van de bureautelefoon op de MDA200.
- 2 Neem de headset uit de houder. U hoort een kiestoon.

OPMERKING Deze stap wordt automatisch uitgevoerd als er een lifter of EHS-kabel wordt gebruikt. Ga naar plantronics.com/accessories voor een volledige lijst met accessoires.

- 3 Kies het nummer op uw bureautelefoon.
- 4 U beëindigt het gesprek door op de gesprekknop van de bureautelefoon te drukken en de handset terug te plaatsen.

Uitgaande softphone-oproepen

De makkelijkste manier om een softphone-gesprek te starten, is door het nummer in uw softphonetoepassing in te voeren terwijl u de headset draagt. U zal automatisch verbonden worden voor het gesprek. Beëindig het gesprek door op de spreekknop voor de computer te drukken.

Softphone-compatibiliteit Gesprekken op afstand aannemen/beëindigen via de headset is beschikbaar voor compatibele softphones zonder dat de gebruiker extra handelingen hoeft te verrichten, met uitzondering van Skype™. Ga naar plantronics.com/software voor een lijst met compatibele softphones.

Ga als volgt te werk voor ondersteuning van Skype:

- 1 Tijdens de installatie van Plantronics Unified Runtime Engine wordt in Skype een melding weergegeven dat PlantronicsURE.exe gebruik wil maken van Skype. Kies 'Allow Access' (Toegang toestaan) om verbinding te maken.
- 2 U kunt de verbindingstatus van Skype ook controleren door Skype te openen en achtereenvolgens de volgende opties te selecteren: Extra > Instellingen > Geavanceerd > Geavanceerde instellingen > "Beheer toegang van andere programma's naar Skype".

Schakelen tussen oproepen

Om te wisselen van een oproep via de bureautelefoon naar een oproep via de computer (en omgekeerd) hoeft u slechts op de andere gesprekknop te drukken om een inkomende oproep te beantwoorden of een uitgaande oproep te plaatsen. Actieve telefoonaudio in de wacht wordt aangegeven door een rood knipperend pictogram.

Problemen oplossen

Bureautelefoon

- Ik hoor geen kiestoon via de headset.** Verschuif de configuratieschakelaar op de switcher totdat u een kiestoon hoort.
Pas het luistervolume nauwkeurig aan met behulp van de volumeknop op de headset.
Als het volume nog steeds te laag is, past u het luistervolume op de switcher aan.
Zorg ervoor dat de lifter de handset voldoende omhoog brengt zodat u de telefoonhoorn kunt bedienen; stel de lifter indien nodig hoger af.
Als u een draadloze headset gebruikt, controleer dan of uw headset is gekoppeld met de USB-adapter. Raadpleeg de instructies die u bij uw draadloze headset hebt ontvangen.
Zorg ervoor dat de headset is opgeladen.
Druk op de gespreksknop op uw headset.
-
- Ik hoor ruis.** Als u een draadloze headset gebruikt, zorg er dan voor dat switcher ten minste 30 cm van uw computer en tenminste 15 cm van uw bureautelefoon is verwijderd. Als het aanpassen van de afstand niet helpt en uw headset buiten het bereik valt, dient u dichterbij de switcher toe te gaan.
-
- Het geluid is vervormd.** Verlaag het spreek- en/of luistervolume op de switcher. Bij de meeste telefoons is de juiste instelling stand 3.
Indien uw telefoon een volumeregeling heeft, verlaagt u het volume tot de vervorming verdwijnt.
Als er nog steeds vervorming optreedt, dient u de volumeregeling op de headset aan te passen om het spraakvolume van de headset te verlagen. Als het geluid blijft vervormen, dient u het luistervolume op de switcher te verlagen.
Als u een draadloze headset gebruikt, zorg er dan voor dat switcher ten minste 30 cm van uw computer en tenminste 15 cm van uw bureautelefoon is verwijderd.
-
- Ik hoor een echo in de headset.** Verlaag het spreek- en/of luistervolume op de switcher. Bij de meeste telefoons is de juiste instelling stand 3.
Als het geluidsniveau te laag is in deze positie, dient u de volumeregeling op de headset aan te passen om het spraakvolume van de headset te verlagen.
Als het spraakvolume in deze positie te zwak is voor uw gesprekspartner, kunt u de positie van de headset aanpassen om te zorgen dat de microfoon zo dicht mogelijk bij uw mond is.
Verschuif de configuratieschakelaar. De meestgebruikte positie is "A", de standaardpositie.
-
- Mensen met wie ik spreek, horen een bromtoon op de achtergrond.** Als u een draadloze headset gebruikt, plaats de switcher dan verder weg van uw telefoon.
Als de voeding (alleen HL10-lifters) op een stekkerdoos is aangesloten, steekt u de stekker rechtstreeks in het stopcontact.
-
- De telefoonhoorn-lifter is geïnstalleerd maar tilt de hoorn niet op.** Controleer of het netsnoer van de telefoonhoorn-lifter stevig is aangesloten op de desbetreffende aansluiting op de switcher.
-

Softphone

Er gebeurt niets als ik een nummer kies in mijn softphone-toepassing.

Controleer of de headset is ingesteld als standaard audioapparaat. Om het configuratiescherm voor audioapparaten te openen, gaat u naar Plantronics-configuratiescherm > Voorkeuren > Algemeen – Configuratiescherm voor audioapparaten openen.

Controleer of u een compatibele softphone-toepassing gebruikt. Ga naar plantronics.com/software voor een lijst met compatibele softphones.

Als u een draadloze headset gebruikt, controleer dan of uw headset is gekoppeld met de USB-adapter. Raadpleeg de instructies die u bij uw draadloze headset hebt ontvangen. Zorg dat uw headset is opgeladen.

Controleer of de Plantronics-software is geïnstalleerd. Ga naar plantronics.com/software om de software te downloaden.

Als de Plantronics-software niet is geïnstalleerd en u niet beschikt over een compatibele softphone, drukt u eerst op de computerknop op de switcher en gebruikt u de softphone-interface om oproepen te plaatsen/beantwoorden/beëindigen.

Start uw computer opnieuw op.

Het spraak- en/of luistervolume is te laag/hoog.

Pas het luistervolume van de bureautelefoon aan.

Pas het luister- en spraakvolume aan via de volumeregeling/systeemvoorkeuren van uw computer.

Pas het luister- en spraakvolume aan via de softphoneapplicatie.

Het geluid klinkt vervormd of ik hoor een echo in de headset.

Verlaag het spraak- en/of luistervolume op de pc met behulp van uw softphoneapplicatie.

Richt de microfoon naar uw kin.

Als de vervorming nog steeds aanwezig is, verlaagt u het luistervolume op de headset.

Geen audioverbinding met de pc.

Koppel de USB-kabel los van de switcher en sluit de kabel daarna weer aan. Sluit uw computeraudio- of softphone-toepassing af en start deze vervolgens opnieuw op.

Ik hoor geen geluid meer via de luidsprekers van mijn pc.

Voor systemen met Windows XP®

- Ga naar het tabblad "Audio" bij "Geluiden en audioapparaten" in het configuratiescherm van uw pc.
- Onder "Afspelen van geluid" wijzigt u de standaardinstelling van Savi Office naar uw pc-luidsprekers. Klik op "OK" om de wijziging te bevestigen.

Voor systemen met Windows Vista® en Windows 7®

- Ga naar de optie "Geluid" in het configuratiescherm van uw pc.
- Op het tabblad "Afspelen" wijzigt u de standaardinstelling van "Speakers Savi Office" naar uw pc-luidsprekers. Klik op "OK" om de wijziging te bevestigen.

Voor Mac met OS X

- Ga naar het Apple-menu > Systeemvoorkeuren en klik op Geluid.
 - Klik op Uitvoer en selecteer "Interne luidsprekers" of de luidsprekers van uw keuze.
-

HULP NODIG?

plantronics.com/support.

Plantronics, Inc.

345 Encinal Street
Santa Cruz, CA 95060
Verenigde Staten

Plantronics BV

Southpoint, Building C
Scorpius 140
2132 LR Hoofddorp
Nederland



EEE Yönetmeliğine Uygundur

© 2011 Plantronics, Inc. All rights reserved. Plantronics, the logo design, MDA200, and HL10 are trademarks or registered trademarks of Plantronics, Inc. Windows, Windows 7, Windows Vista, and Windows XP are registered trademarks of Microsoft Corporation in the US and other countries. Nortel is a trademark of Nortel Networks. Skype is a registered trademark of Skype Limited. Apple and Mac OS are trademarks of Apple Computer, Inc. registered in the US and other countries. All other trademarks are property of their respective owners.

Octrooien: VS 7.633.963

86289-18 (10.11)

plantronics