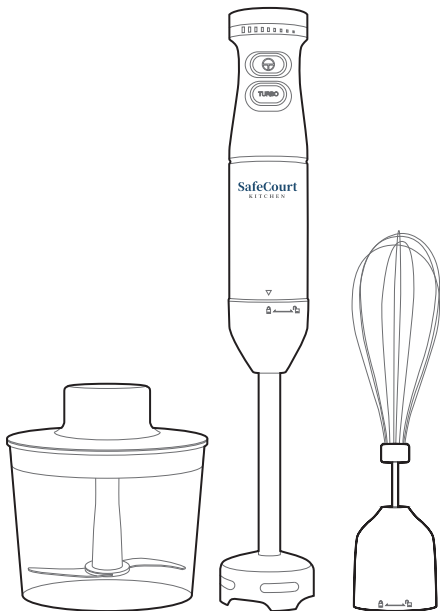




SafeCourt
KITCHEN



HB100 | Hand Blender

USER MANUAL

Contents

- User Manuel English 1-8
- Gebruiksaanwijzing Nederlands 9-16

Important Safety Instructions

When using an electrical appliance, basic safety precautions should always be followed, including the following:

1. READ ALL INSTRUCTIONS CAREFULLY.
2. Unplug the blender from the outlet when not in use, when performing maintenance and before cleaning. To unplug, grasp the plug and remove from the electrical outlet. Never pull the cord.
3. To protect against electrical shock, do not put the motor body, cord or electrical plug of this hand blender in water or other liquids. Only the detachable blending shaft and other certain parts of this appliance have been designed for immersion into water or other liquids. Never submerge any other portion of this unit. If the hand blender falls into liquid, remove it immediately. Do not reach into the liquid without unplugging the unit first.
4. This appliance should not be used by children. To avoid possible accidental injury, close supervision is necessary when any appliance is used by or near children.
5. Avoid contact with moving parts.
6. During operation keep hands, hair and clothing, as well as spatulas and other utensils away from attachments and any mixing containers to reduce risk of injury to persons and/or damage to the appliance. A spatula may be used, but must only be used when the unit is not operating.
7. Do not operate any appliance with a damaged cord or plug, or after the appliance has malfunctioned or has been dropped or damaged in any way or is not operating properly.
8. Remove the detachable shaft from the blender before washing the blades or shaft.
9. Blades are SHARP. Handle carefully when removing, inserting or cleaning. Exercise the same care when removing or inserting the cutting blade disc for the food processor attachment.
10. When mixing liquids, especially hot liquids, use a tall container or make small quantities at a time to reduce spillage, splattering and possibility of injury from burning.
11. To reduce the risk of injury, never place the chopper/grinder attachment cutting blade on a base without first putting the work bowl properly in place.
12. Be certain the food processor attachment cover is securely locked in place before operating the appliance. Do not attempt to remove cover until the blade has stopped rotating.
13. Check the work bowl for presence of foreign objects before using.
14. The use of attachments or accessories not recommended may cause fire, electrical shock or risk of injury.

15. Do not use outdoors or for other than its intended use.
16. Do not let any cord hang over the edge of the table or counter. Do not let the cord contact hot surfaces, including stovetops.
17. Make sure the appliance is off, the motor has stopped completely, and the appliance is unplugged from the outlet before putting on or taking off attachments, and before cleaning.
18. Do not operate this appliance in an appliance garage or under a wall cabinet. When storing in an appliance garage, always unplug the unit from the electrical outlet. Not doing so could create a risk of fire.

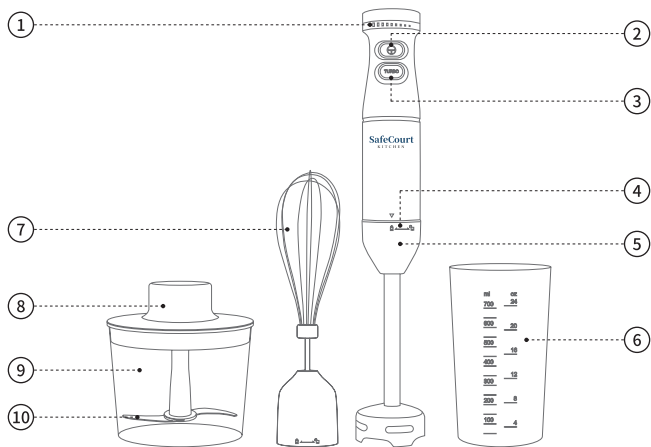
NOTE:

To reduce the risk of electrical shock, this plug will fit in an outlet only way. If the plug does not fit in the outlet, reverse the plug. If it still does not fit, contact a qualified electrician. Do not modify the plug in any way.

Specification

Brand	SafeCourt KITCHEN
Model	HB100
Rated Power	800W
Rated Voltage	230V
Rated Frequency	50Hz
Dimensions	10.24x7.87x9.53inch
Color	Silver

Parts Identification



① Speed Slide Dial

③ Turbo Button

⑤ Main Body Housing

⑦ Detachable Whisk Attachment

⑨ Chopper Bowl

② Switch Button

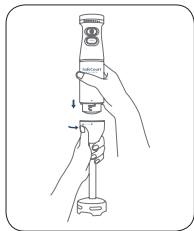
④ Safety Lock

⑥ Mixing Beaker

⑧ Chopper Bowl Cover

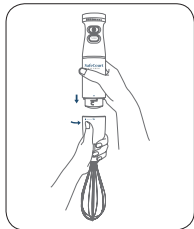
⑩ Blending Blade

Assembly



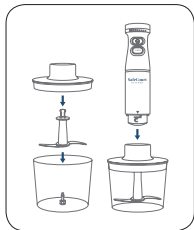
Blending Attachment

1. Align the main body with the blending shaft and push the pieces together until you hear and feel them click together. It may be helpful to press the release button when assembling.
2. Plug the power cord of the hand blender into an electrical outlet.



Whisk Attachment

Align the main body with the assembled whisk attachment and push the pieces together until you hear and feel them click together. It may be helpful to press the release button when assembling.



Chopper Bowl Attachment

1. Place the chopping/grinding blade into the center of the work bowl over the metal blade shaft.
2. Place the bowl cover on top of the work bowl.
3. Connect the main body to the top of the work bowl cover.
4. Align the food processor cover's drive shaft with the ribbed opening on the underside of the main body.
5. Plug the power cord of the hand blender into an electrical outlet.

How to Use the Attachments

Blending Blade Attachments

The specially blade is for mixing and pureeing all kinds of foods, including salad dressings, powdered drink products, soups, sauces and blended drinks like milkshakes.

This blade mixes and stirs while adding only a minimum of air to your mixture.

A gentle up-and-down motion is all you need to make the most flavorful, full-bodied recipes. Be careful never to remove the blending shaft from the liquid while in operation, for it will splatter. Tilt the pan or bowl away from you if needed to ensure the protective blade guard on the blending shaft is fully submerged.

1. Put the blending shaft into the mixture to be blended.
2. Press and hold the desired speed button. The hand blender will continue to run as long as the button is pressed in. To turn the hand blender off, release the power button and the motor will stop.
3. Unplug immediately after use. Caution: Do not put fingers near blade. To dislodge food, unplug the hand blender from the outlet first.
4. Do not use in non-stick cookware to avoid scratching.

Whisk Attachment

1. Insert the whisk attachment into the main body.
2. Plug the electrical cord into a wall socket.
3. Put the whisk into the mixture that is to be blended.
4. Press and hold the desired speed button. The hand blender will continue to run as long as the switch is pressed. To turn the hand blender off, release the power button and the motor will stop.

Chopper Bowl Attachment

1. Place the work bowl firmly on a flat, sturdy surface like a countertop.
2. Put food in the work bowl. Be sure the food is cut into small pieces, and the bowl is not overloaded.
4. Press and hold the desired speed button.

Note: Due to the powerful motor provided with this unit, we recommends using one hand to support the work bowl during operation.

5. When you have finished processing the food, stop the blender by taking your finger off the desired speed button.
6. WHEN THE BLADE STOPS MOVING, unplug the unit.
7. Remove the main body with the cover from the work bowl.
8. Carefully remove the chopping blade.
NEVER TOUCH THE BLADE ITSELF.
9. Remove food with a spatula.

Note: Do not operate the chopper/grinder attachment without food contents in the work bowl.

10. Do not use the chopping bowl or the beaker in a microwave oven.

Cleaning and Maintenance

Hand Blender

Always clean the main body and blending shaft thoroughly after using. Remove the blending shaft from the main body. Clean the main body only with a sponge or damp cloth. Do not use abrasive cleaners that could scratch the surface. To clean the blending shaft, wash by hand in hot water using mild detergent. Be mindful of the fixed razor-sharp edges.

Whisk Attachment

To clean your whisk attachment, simply release the attachment from the motor body housing. Once the whisk is removed, detach the metal whisk from the gear by pulling the two pieces apart. To clean the gear, simply wipe with a damp cloth. To clean the metal whisk, wash with warm soapy water or put into the dishwasher. Do not submerge the gearbox in water or any other liquid.

Chopper Bowl Attachment

To simplify cleaning, rinse the work bowl, blade and cover immediately after use so that food won't dry on them. Do not submerge the work bowl cover in water or put in the dishwasher. Wash the chopping blade and work bowl in warm, soapy water. Rinse and dry. Wipe the underside of the cover with a sponge or damp cloth to remove any food. Wash the blade carefully. Avoid leaving it in soapy water where it may remain unseen.

You can wash the work bowl and chopping blade, on the upper shelf of your dishwasher. Unload the dishwasher carefully to avoid contact with the sharp blade. Wipe the motor body and top of the cover with a damp sponge or cloth. Dry it immediately. Never submerge the motor body or the cover in water or other liquids.

The food processor attachment is intended for HOUSEHOLD USE ONLY.

Disposal

This product should not be disposed of with other household wastes. To prevent possible harm to the environment or human health from uncontrollable waste disposal, it should be recycled responsibly.

Warranty

Limited 2-year Warranty

We warrant this product against any defects that are due to faulty material or workmanship of it. This warranty does not include accident or misuse. If the product gets defective within the warranty period, we will replace it free of charge.

Please contact us with your name, address, phone number and order number. Contacting us we will be happy service for you.

This warranty does not include the following situation:

1. Accident, misuse, abuse or alteration of the product.
2. Servicing by unauthorized persons.
3. Use with unauthorized accessories.
4. Connecting it to incorrect current and voltage.
5. Wrapping cord around appliance causing premature wear and breakage.
6. Any other conditions beyond our control.

Belangrijke veiligheidsinstructies

Bij het gebruik van een elektrisch apparaat moeten altijd basisveiligheidsmaatregelen worden opgevolgd, waaronder de volgende:

1. Lees alle instructies zorgvuldig.
2. Haal de stekker van de blender uit het stopcontact wanneer deze niet wordt gebruikt, tijdens het uitvoeren van onderhoud en vóór het schoonmaken. Om de stekker uit het stopcontact te halen, pakt u de stekker vast en haalt u deze uit het stopcontact. Trek nooit aan het snoer.
3. Ter bescherming tegen elektrische schokken, mag u de motorbehuizing, het snoer of de stekker van deze staafmixer niet in water of andere vloeistoffen dompelen. Alleen de verwijderbare mengschacht en andere bepaalde onderdelen van dit apparaat zijn ontworpen om in water of andere vloeistoffen te worden ondergedompeld. Dompel nooit enig ander deel van dit apparaat onder. Als de staafmixer in vloeistof valt, verwijder deze dan onmiddellijk. Reik niet in de vloeistof zonder eerst de stekker uit het stopcontact te halen.
4. Dit apparaat mag niet worden gebruikt door kinderen. Om mogelijk accidenteel letsel te voorkomen, is nauwlettend toezicht noodzakelijk wanneer het apparaat wordt gebruikt door of in de buurt van kinderen.
5. Vermijd contact met bewegende onderdelen.
6. Houd tijdens het gebruik handen, haar en kleding, evenals spatels en ander keukengerei uit de buurt van hulpstukken en mengcontainers om het risico van persoonlijk letsel en/of schade aan het apparaat te verminderen. Er mag een spatel worden gebruikt, maar deze mag alleen worden gebruikt als het apparaat niet in werking is.
7. Gebruik geen enkel apparaat met een beschadigd snoer of stekker, of nadat het apparaat een storing heeft vertoond of is gevallen of op enigerlei wijze beschadigd is of niet correct werkt.
8. Verwijder de afneembare steel van de blender voordat u de messen of steel wast.
9. Messen zijn SCHERP behandel voorzichtig bij het verwijderen, plaatsen of reinigen. Ga ook voorzichtig te werk bij het verwijderen of plaatsen van de doorslijpschijf voor het foodprocessorhulpstuk.
10. Gebruik bij het mengen van vloeistoffen, vooral hete vloeistoffen, een hoge kom of maak kleine hoeveelheden tegelijk om morsen, spatten en kans op letsel door verbranding te verminderen.
11. Om het risico op letsel te verminderen, mag u het snijblad van de hakmolen/molen nooit op een voetstuk plaatsen zonder eerst de mengkom correct op zijn plaats te hebben gezet.

12. Zorg ervoor dat het deksel van de foodprocessor stevig op zijn plaats zit voordat u het apparaat gebruikt. Probeer de deksel niet te verwijderen voordat het mes niet meer draait.
13. Controleer de omgeving voor gebruik op de aanwezigheid van vreemde voorwerpen.
14. Het gebruik van hulpstukken of accessoires die niet worden aanbevolen, kan brand, elektrische schokken of letsel veroorzaken.
15. Niet buitenshuis gebruiken of voor ander dan het beoogde gebruik.
16. Laat geen snoer over de rand van de tafel of het aanrecht hangen. Laat het snoer niet in contact komen met hete oppervlakken, inclusief fornuizen.
17. Zorg ervoor dat het apparaat is uitgeschakeld, de motor volledig is gestopt en de stekker uit het stopcontact is gehaald voordat u hulpstukken aanbrengt of verwijdert, en voordat u het schoonmaakt.
18. Gebruik dit apparaat niet in een apparaat garage of onder een bovenkast. Haal altijd de stekker uit het stopcontact als u het apparaat in een garage voor apparaten opbergt. Als u dit niet doet, kan er brandgevaar ontstaan.

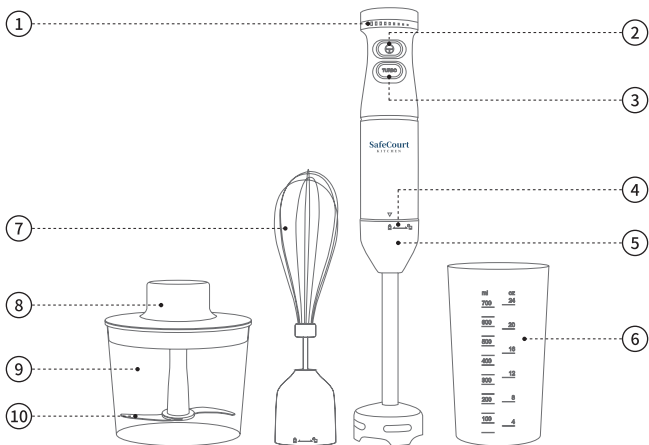
OPMERKING:

Om het risico op elektrische schokken te verkleinen, past deze stekker alleen op één manier in een stopcontact. Als de stekker niet in het stopcontact past, draai de stekker om. Als het nog steeds niet past, neem dan contact op met een gekwalificeerde elektricien. Pas de stekker op geen enkele manier aan.

Specificaties

Merk	SafeCourt KITCHEN
Model	HB100
Vermogen	800W
Spanning	230V
Frequentie	50Hz
Afmetingen	26x20x24cm
Kleur	Zilver

Identificatie van onderdelen



1 Snelheidsschuifknop

3 Turboknop

5 Behuizing van het hoofdgedeelte

7 Afneembare garde-opzetstuk

9 Hakmolen

2 Ontgrendelknop

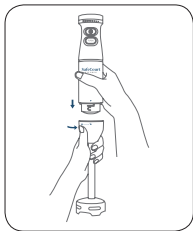
4 Veiligheidsvergrendeling

6 Mengbeker

8 Deksel van de hakmolen

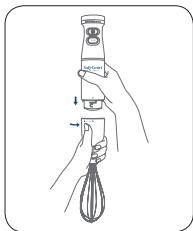
10 Mengmes

Montage van onderdelen



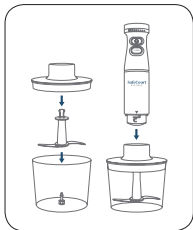
Bevestiging van de mix-voet

1. Lijn het hoofdgedeelte uit met de mengschacht en druk de stukken tegen elkaar totdat u ze hoort en voelt klikken. Het kan handig zijn om tijdens het monteren op de ontgrendelingsknop te drukken.
2. Steek de stekker van de staafmixer in een stopcontact.



Bevestiging van het gardehulpstuk

Lijn het hoofdgedeelte uit met het gardehulpstuk en duw de stukken tegen elkaar totdat u ze hoort en voelt klikken. Het kan handig zijn om tijdens het monteren op de ontgrendelingsknop te drukken.



Bevestiging van de hakmolens

1. Plaats het hak/maalblad in het midden van de mengkom over de metalen pin.
2. Plaats het komdeksel op de mengkom.
3. Verbind het hoofdgedeelte van de blender met de bovenkant van het deksel van de mengkom.
4. Lijn de aandrijfas van het deksel van de keukenmachine uit met de geribbelde opening aan de onderkant van het hoofdgedeelte.
5. Steek de stekker van de staafmixer in een stopcontact.

Gebruik van de hulpstukken

Hulpstuk mix-voet

Het speciale mes is bedoeld voor het mengen en pureren van allerlei soorten voedsel, inclusief saladedressings, poedervormige drankproducten, soepen, sauzen en gemengde dranken zoals milkshakes.

Dit mes mengt en roert terwijl je slechts een minimum aan lucht aan je mengsel toevoegt. Een zachte op-en-neergaande beweging is alles wat je nodig hebt om de meest smaakvolle, volle recepten te maken. Pas op dat u de mengschacht nooit uit de vloeistof haalt terwijl deze in werking is, want deze zal spatten. Kantel de pan of kom indien nodig van u af om ervoor te zorgen dat de beschermkap op de mengschacht volledig is ondergedompeld.

1. Plaats de mix-voet in het te mengen mengsel.
2. Houd de gewenste snelheidsknop ingedrukt. De staafmixer blijft werken zolang de knop wordt ingedrukt. Om de staafmixer uit te zetten, laat u de aan/uit knop los en de motor stopt.
3. Trek na gebruik de stekker onmiddellijk uit het stopcontact. Let op: Houd uw vingers niet in de buurt van het mes. Haal eerst de stekker van de staafmixer uit het stopcontact om voedsel los te maken.
4. Niet gebruiken in pannen met een antiaanbaklaag om krassen te voorkomen.

Hulpstuk garden

1. Plaats het gardehulpstuk in het hoofdgedeelte.
2. Steek de stekker van het netsnoer in een stopcontact.
3. Doe de garde in het mengsel dat moet worden gemengd.
4. Houd de gewenste snelheidsknop ingedrukt. De staafmixer blijft draaien zolang de schakelaar wordt ingedrukt. Om de staafmixer uit te schakelen, laat u de aan/uit knop los en de motor stopt.

Hulpstuk hakmolen

1. Plaats de hakmolen stevig op een stevig oppervlak zoals een aanrechtblad.
2. Doe voedsel in de hakmolen. Zorg ervoor dat het voedsel in kleine stukjes wordt gesneden en dat de kom niet te vol zit.
3. Houd de gewenste snelheidsknop ingedrukt. Opmerking: vanwege de krachtige motor die bij dit apparaat wordt geleverd, raden we aan om tijdens het gebruik één hand te gebruiken om de hakmolen te ondersteunen.
4. Als u klaar bent met het verwerken van het voedsel, stopt u de blender door uw vinger van de gewenste snelheidsknop te halen.
5. WANNEER HET MES STOPT MET BEWEGEN, trekt u de stekker uit het stopcontact.
6. Verwijder het hoofdgedeelte met het deksel van de hakmolen.
7. Verwijder voorzichtig het hakmes. Raak nooit het blad zelf aan.
8. Verwijder voedsel met een spatel. Opmerking: Gebruik het hakmolen- / molenhulpstuk niet zonder voedselinhoud in de mengkom.
10. Gebruik de hakmolen of de beker niet in een magnetron.

Reiniging en onderhoud

Staafmixer

Maak het hoofdgedeelte en de mix-voet altijd grondig schoon na gebruik. Verwijder de mix-voet van het hoofdgedeelte. Maak de behuizing alleen schoon met een spons of een vochtige doek. Gebruik geen schuurmiddelen die krassen op het oppervlak kunnen veroorzaken. Om de mix-voet te reinigen, wast u deze met de hand in warm water met een mild schoonmaakmiddel. Let op de vaste vlijmscherpe randen.

Gardehulpstuk

Om uw garde te reinigen, maakt u het hulpstuk eenvoudig los van de motorbehuizing. Zodra de garde is verwijderd, maakt u de metalen garde los van het tandwiel door de twee stukken uit elkaar te trekken. Om het tandwiel schoon te maken, veegt u eenvoudig af met een vochtige doek. Om de metalen garde schoon te maken, wast u deze met warm zeepachtig water of plaatst u deze in de vaatwasser. Dompel de versnellingsbak niet onder in water of een andere vloeistof.

Hakmolen

Om het schoonmaken te vereenvoudigen, moet u de hakmolen, het mes en het deksel onmiddellijk na gebruik spoelen zodat het voedsel er niet op kan drogen. Dompel het hakmolendeksel niet onder in water en plaats het niet in de vaatwasser. Was het hakmes en de hakmolen in warm zeepsop. Afspoelen en drogen. Veeg de onderkant van het deksel af met een spons of een vochtige doek om voedsel te verwijderen. Was het mes zorgvuldig.

Laat het niet in een sopje achter waar het ongezien kan blijven. U kunt de mengkom en het hakmes op de bovenste plank van uw vaatwasser wassen. Maak de vaatwasser voorzichtig leeg om contact met het scherpe mes te vermijden. Veeg de motorbehuizing en de bovenkant van de kap af met een vochtige spons of doek. Droog het onmiddellijk af. Dompel de motorbehuizing of de kap nooit onder in water of andere vloeistoffen. Het foodprocessorhulpstuk is **UITSLUITEND** bedoeld voor **HUISHOUELIJK** GEBRUIK.

Afvalverwijdering

Dit product mag niet samen met ander huishoudelijk afval worden weggegooid. Om mogelijke schade aan het milieu of de menselijke gezondheid door oncontroleerbare afvalverwijdering te voorkomen, moet het op verantwoorde wijze worden gerecycled.

Garantie

2 jaar beperkte garantie

Wij garanderen dit product tegen alle defecten die te wijten zijn aan defect materiaal of fabricagefouten gedurende 2 jaar. Deze garantie omvat geen schade aan het product als gevolg van een ongeluk of misbruik.

Mocht het product binnen de garantieperiode defect raken, dan zullen wij het kosteloos vervangen. Raadpleeg de klantenservice om contact met ons op te nemen.

Deze garantie dekt geen producten die zijn beschadigd door:

1. Ongeval, verkeerd gebruik, misbruik of wijziging van het product.
2. Onderhoud door onbevoegde personen.
3. Gebruik met niet-goedgekeurde accessoires.
4. Gebruik met onbevoegde toegang.
5. Aansluiten op verkeerde stroom en spanning.
6. Alle andere omstandigheden buiten onze controle.