

Handleiding Grasmaaier 4.7 pk



Lees deze handleiding voor je eigen veiligheid
voordat je de grasmaaier in gebruik neemt.

Bewaar deze handleiding voor toekomstig gebruik.



Inhoudsopgave

Algemene veiligheidsregels	Pagina 3
Onderdelen	Pagina 5
Montage	Pagina 6
Werking	Pagina 12
Onderhoud	Pagina 14
Accessoires en specificaties	Pagina 18

Algemene veiligheidsregels

Waarschuwing! Lees voor gebruik de handleiding zorgvuldig door. Wanneer je deze handleiding niet gebruikt en de veiligheidsinstructies niet opvolgt, kan dat resulteren in ernstig letsel.

Bewaar deze instructies voor toekomstig gebruik!

Werkomgeving

1. Controleer altijd grondig of de werkomgeving vrij is van objecten die de machine kunnen beschadigen of blokkeren, of waar je over kunt struikelen.
2. Houd de werkplek vrij van kinderen, huisdieren en andere omstanders.
3. Gebruik de grasmaaier alleen bij voldoende (kunst)licht.
4. Gebruik de grasmaaier niet wanneer het regent of het gras nat is.

Persoonlijke veiligheid

1. Blijf altijd alert. Kijk goed wat je doet en denk logisch na. Gebruik de grasmaaier niet wanneer je vermoeid bent.
2. Gebruik de grasmaaier niet wanneer je onder invloed bent van verdovende middelen, zoals drank, drugs of medicijnen.
3. Draag altijd gepaste kleding. Draag geen losse kleding of sieraden die door de bewegende delen van de machine gegrepen kunnen worden.
4. Draag altijd stevige dichte schoenen en een lange broek wanneer je met de grasmaaier werkt. Gebruik de machine niet met blote voeten of sandalen.
5. Laat kinderen en mensen die hier niet zelfstandig toe in staat zijn de machine nooit bedienen.

Gebruik

1. Controleer vóór elk gebruik of alle bouten en moeren goed vastzitten.
2. Controleer vóór elk gebruik dat het mes en de schroef goed vastzitten. Wanneer je het mes slijpt, moet dit voor een goede balans aan beide zijden gelijkmatig gedaan worden. Wanneer het mes beschadigd is moet deze direct worden vervangen.
3. Bevestig de accessoires (grasopvangbak, mulchpaneel, zijuitwerper) altijd vóóordat je de grasmaaier inschakelt.
4. Laat de motor nooit draaien in een gesloten of slecht geventileerde ruimte. De uitlaatgassen van de motor bevatten koolstofmonoxide en zijn gevaarlijk voor de gezondheid.
5. Stop de motor voordat je de grasvanger leegt of de maaihoogte instelt.
6. Houd handen en voeten uit de buurt van de onderzijde van de grasmaaier.
7. Verwijder vóór het maaien eventuele objecten van het gazon om beschadiging van de grasmaaier te voorkomen.
8. Houd andere mensen en dieren op veilige afstand wanneer je de grasmaaier gebruikt.
9. Til de grasmaaier nooit op terwijl je de motor start.

Brandstof en motor

1. Gebruik altijd verse benzine. Oude benzine kan schade toebrengen aan de motor.
2. Bewaar benzine altijd in een hiervoor bedoelde jerrycan.
3. Trek langzaam aan de trekstarter totdat je weerstand voelt. Trek dan snel om terugslag te vermijden en letsel aan armen en handen te voorkomen.
4. Zet de motor af voordat je bij de machine wegloopt.
5. Laat de motor goed afkoelen voordat je de grasmaaier schoonmaakt en opbergt.
6. Als de brandstoftank geleegd moet worden, doe dit dan buiten.
7. Rook niet terwijl je de brandstof bijvult of controleert. Blijf weg bij open vuur en andere ontstekingsbronnen. Zet de motor uit en wees er zeker van dat deze afgekoeld is voordat je benzine bijvult.
8. Laat de motor niet draaien wanneer de grasmaaier onbeheerd staat. Zet de motor uit voordat je de grondfrees neerzet of wanneer je deze transporteert.
9. Start de motor nooit in een slecht geventileerde ruimte.
10. Laat de motor niet draaien als de bougie vonken veroorzaakt buiten de cilinder.
11. Houd de bougie op veilige afstand van de grasmaaier wanneer je deze controleert. Zo voorkom je dat verdampte brandstof uit de cilinder ontbrandt.
12. Controleer nooit of de bougie vonkt als de bougie of bougiekabel losgekoppeld is. Gebruik hiervoor een gecertificeerd testapparaat.
13. Laat de motor niet draaien als de bougie verwijderd is. Vonken kunnen benzinedampen doen ontbranden.
14. Gebruik de machine niet als je benzine gemorst heeft. Ruim dit op voordat je de motor start.
15. Gebruik de grasmaaier niet als er sprake is van vuilophopingen rondom de uitlaat of koelvinnen.
16. Raak de hete uitlaat, cilinders of koelvinnen niet aan. Dit kan leiden tot ernstige brandwonden.
17. Verander de instellingen van de regulator nooit. Laat de motor niet op hol slaan.

Onderdelen



1. Start-/stophendel
2. Aandrijving
3. Bovendeel handgreep
4. Onderste deel handgreep
5. Motor
6. Zijuitwerper en zijpaneel
7. Behuizing
8. Toolbox
9. Snelheidsschakelaar
10. Bladopvangzak

11. Vergrendelhendels (2st.)
12. Stelknoppen (4st.)
13. Schroeven (2st.)



Montage

De inklapbare handgreep monteren



Je hebt het volgende nodig:

- Vergrendelhendels (2st.)
- Stelknoppen (4st.)
- Schroeven (2st.)

1. De handgreep bestaat uit twee delen. Bevestig eerst het onderste deel van de handgreep op de grasmaaier.
2. Plaats hiervoor het onderste deel van de handgreep op de bevestigingsplaten op de grasmaaier. Zorg ervoor dat het gat bovenin de bevestigingsplaat op het bovenste gat van de handgreep ligt. Duw de schroef door de opening, met de schroefkop aan de binnenzijde.



3. Draai de stelknop stevig op de schroef.



4. Bevestig het bovenste deel van de handgreep op het onderste deel. Zorg dat de twee delen van het kunststof verbindingspunt goed op elkaar aansluiten. Duw het schroefgedeelte van de vergrendelhendels vanaf de buitenkant door het gat in het midden van het verbindingspunt.
5. Draai aan de andere zijde de stelknop op de schroef.



6. Geleid de kabels aan beide zijden langs de stangen en plaats ze in de snoerklemmen.



7. Stel de gewenste bedieningshoek in en duw de vergrendelhendel omhoog om de twee delen in de werkstand te vergrendelen.



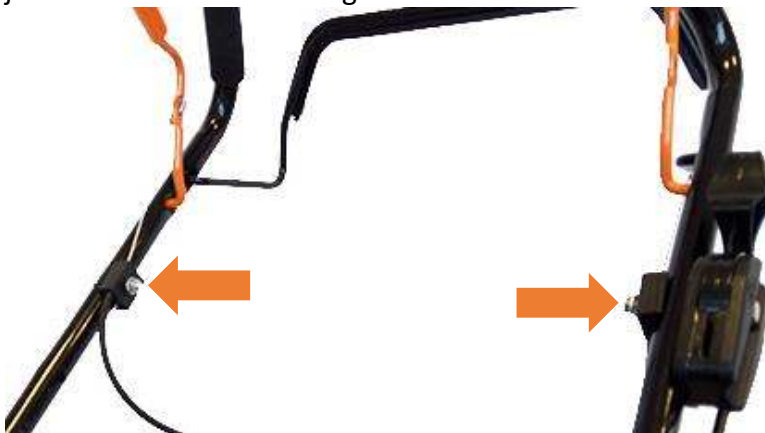
- Om de grasmaaier startklaar te maken, dien je de trekstarter in de juiste positie te plaatsen. Trek hiervoor aan de trekstarter en haal het koord door de krulhaak op de handgreep.



De toolbox bevestigen



- Op de handgreep zijn twee schroeven met zeskantmoer voorgemonteerd, waarop je de toolbox kunt bevestigen.



- Op de achterzijde van de toolbox vind je twee inkepingen. Schuif deze over de schroeven.

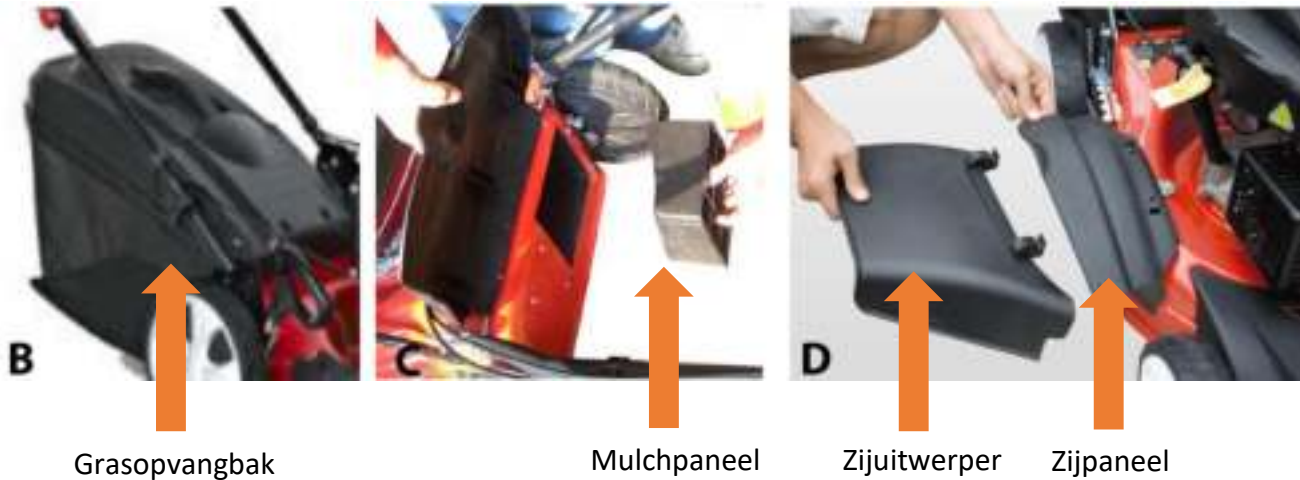


- Draai de moeren vast, zodat de toolbox stevig vastgeklemd wordt.



4-in-1-functionaliteit

Deze grasmaaier kan op 4 verschillende manieren gemaaid gras verwerken. Hieronder wordt beschreven welke onderdelen voor elke stap bevestigd dienen te zijn.



Let op! Het zijpaneel is voorzien van een vergrendeling, zodat deze tijdens gebruik niet zomaar kan openen. Wanneer je het zijpaneel wilt openen, dien je de vergrendeling naar beneden te duwen en het zijpaneel op te tillen.

Mulchmaaien

Tijdens het mulchmaaien wordt de bodem direct bedekt met fijn versnipperd gras, waardoor deze minder snel uitdroogt. Ook krijgt het gazon goede voedingsstoffen wanneer het gemaaide gras gaat composteren.



Om te mulchmaaien: Verwijder de zijuitwerper, sluit het zijpaneel en plaats het mulchpaneel (afbeelding C).

Achter uitwerpen met grasopvangbak



Demonteer het mulchpaneel (afbeelding C) en plaats de grasopvangbak op de grasmaaier (afbeelding B).

Achter uitwerpen zonder grasopvangbak



Demonteer het mulchpaneel (afbeelding C) en sluit het zijpaneel.

Opzij uitwerpen zonder grasopvangbak



Demonteer het mulchpaneel (afbeelding C) til het zijpaneel op en plaats de zijuitwerper (afbeelding D).

Instellen van de maaihoogte

Tip! Houd voor siergras ongeveer een hoogte van 25 mm aan en voor speelgras circa 40-50 mm. Maai het gras minder kort wanneer de buitentemperatuur boven de 25 graden is. Maai nooit meer dan 1/3 van het gras af.

De maaihoogte is instelbaar van 25 tot 75 mm. Ga als volgt te werk om de maaihoogte in te stellen:



1. Duw de instelhendel naar buiten om deze te ontgrendelen.
2. Beweeg de instelhendel naar voren om de maaihoogte te verkleinen.
3. Beweeg de instelhendel naar achteren om de maaihoogte te vergroten.
4. Laat de instelhendel op de gewenste maaihoogte los om de instelling te vergrendelen.

Werking

Let op! Lees voor gebruik de handleiding zorgvuldig door.

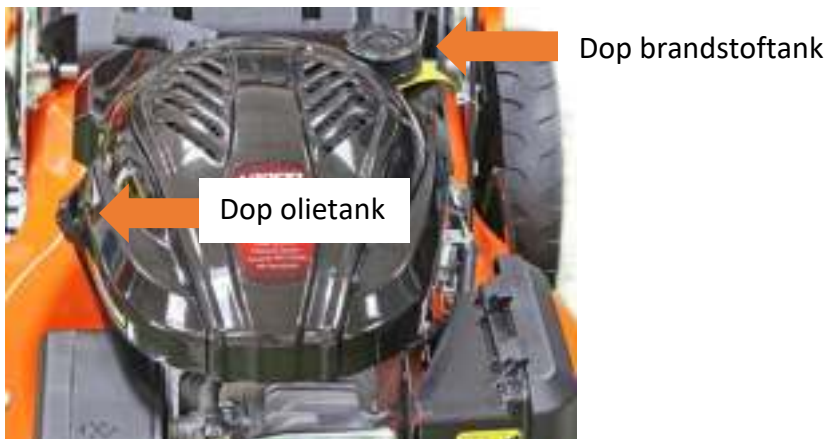
Olie en benzine vullen

Waarschuwing! Benzine en olie zijn bijzonder brandbaar. Rook niet terwijl je de brandstof bijvult of controleert. Blijf uit de buurt van open vuur en andere ontstekingsbronnen. Zet de motor uit en wees er zeker van dat deze afgekoeld is voordat je benzine of olie bijvult.

Waarschuwing! Vul de brandstoftank nooit in een slecht geventileerde ruimte.

Waarschuwing! Maak de brandstoftank volledig leeg voordat je de grasmaaier kantelt om het maimes te onderhouden.

1. De grasmaaier loopt op Euro 95 loodvrije benzine. De brandstoftank heeft een inhoud van 1 liter.
2. Vul de olietank met 550 ml 4-taktolie (10W30).
3. Gebruik altijd verse benzine. Oude benzine kan schade toebrengen aan de motor.
4. Bewaar benzine altijd in een hiervoor bedoelde jerrycan.
5. Gebruik de machine niet als je benzine gemorst hebt. Ruim dit op voordat je de motor start.



De motor starten

Waarschuwing! Start de grasmaaier nooit binnenshuis of in een slecht geventileerde ruimte.

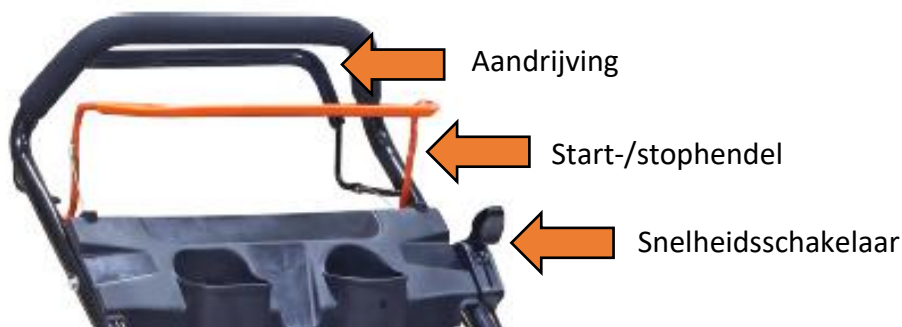
Waarschuwing! Start de grasmaaier niet wanneer onderdelen versleten of beschadigd zijn. Laat deze onderdelen dan eerst repareren of vervangen door een monteur.

1. Vul de brandstoftank en het oliereservoir, zoals hierboven beschreven.
2. Bevestig de benodigde onderdelen op de grasmaaier (grasopvangbak, zijuitwerper, zijpaneel, mulchpaneel).

3. Druk ongeveer 5 keer op de aanzuigpompbal aan de voorzijde van de grasmaaier. **Let op!** Sla deze stap over wanneer de motor al warm is.



4. Duw de start-/stophendel stevig tegen de handgreep. Houd de hendel vast in deze positie.



5. Trek nu een aantal keer aan de trekstarter, totdat de motor gaat lopen.
6. Blijf de start-/stophendel vasthouden en duw de aandrijvingshendel tegen de handgreep. De grasmaaier zal nu automatisch gaan rijden en maaien.
7. Gebruik de gashendel aan de handgreep om de rijsnelheid aan te passen.

De grasmaaier uitschakelen

1. Zet de grasmaaier stil door de aandrijvingshendel los te laten.
2. Laat nu de start-/stophendel los. De motor slaat nu af.
3. Laat de motor afkoelen voordat je de grasmaaier schoonmaakt en opbergt. Reinig de grasmaaier na elk gebruik, om een optimale levensduur te garanderen.
4. Het is mogelijk om een tuinslang op de grasmaaier aan te sluiten om het maaidek met water schoon te spuiten. Lees hier meer over op pagina 17 van deze handleiding.

Onderhoud

Let op! Zet de motor af, laat deze enige tijd afkoelen en ontkoppel de bougiekabel voordat je onderhoud of reparaties aan de grasmaaier uitvoert.

Let op! Laat reparaties en onderhoud die niet in deze instructies beschreven staan altijd uitvoeren door een monteur.

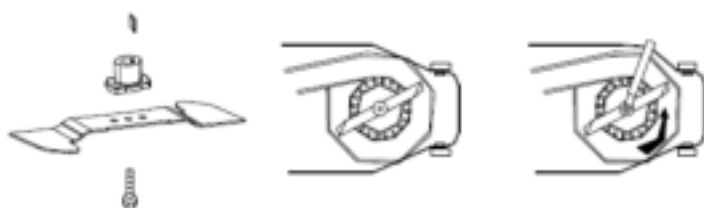
1. Controleer de grasmaaier regelmatig en maak deze na elk gebruik schoon. Gooi nooit water direct op de motor. Gebruik geen hogedrukspuit om de machine te reinigen.
2. Smeer de wielassen en kogellagers regelmatig in met vet.
3. Controleer het mes regelmatig. Voor een goede werking van de grasmaaier is het belangrijk dat het mes scherp en gebalanceerd is.
4. Controleer het zelfrijdende systeem regelmatig. Poets de tandwielen in de wielen en vet deze in. Controleer wanneer nodig de kogellagers op dezelfde manier.
5. Controleer regelmatig alle bouten en moeren. Versleten of loszittende bouten en moeren kunnen grote schade toebrengen aan de motor of het frame.
6. Wanneer het mes een obstakel raakt, dient de machine direct gecontroleerd te worden op beschadigingen. Vervang het mes wanneer deze beschadigd is en laat andere reparaties door een monteur uitvoeren.
7. Ververs de olie elke 20 gebruiksuren.

Messen slijpen en vervangen

1. Het mes is gemaakt van geperst staal. Voor een goede werking is het belangrijk om het mes na elke 25 werkuren te slijpen.
2. Zorg ervoor dat het mes goed gebalanceerd is. Controleer dit door een dunne staaf (2-3 mm) door het gat in het midden van het mes te steken. Wanneer het mes horizontaal blijft, is deze in balans en dus goed geslepen. Wanneer dit niet het geval is kun je het mes verder slijpen aan de zijde die bij het balanceren lager hangt.



3. Wanneer het mes ernstig versleten of beschadigd is, dien je deze vervangen. Gebruik hiervoor uitsluitend originele messen.
4. Maak de schroef van het mes los en controleer het maaisysteem en omliggende onderdelen op slijtage en schade.
5. Zorg er bij het monteren voor dat de snijzijden van het mes in de richting staan die de motor op draait.
6. Draai de bevestigingsschroef met een momentsleutel aan tot 37Nm.



Let op! Maak uitsluitend gebruik van originele onderdelen. Het gebruik van onderdelen die niet geschikt zijn voor deze grasmaaier kan resulteren in schade aan de machine en ernstig letsel.

Bougie reinigen/vervangen

Startproblemen of haperen van de motor worden vaak veroorzaakt door een vuile bougie. Controleer de bougie regelmatig en reinig of vervang deze wanneer nodig.



1. De bougie bevindt zich aan de voorzijde van de motor. Verwijder de bougiekabel van de bougie door deze horizontaal los te trekken.
2. Draai de bougie een kwartslag met behulp van een bougiesleutel. Draai de bougie volledig los met de hand.
3. Reinig de bougie met een droge doek. Wanneer de bougie ernstig vervuild of versleten is, vervang deze dan door een bougie van hetzelfde type.
4. Draai de bougie met de hand aan. Wanneer de bougie vastzit, draai je deze met de bougiesleutel nog een kwartslag aan.
5. Duw de bougiekabel terug op de bougie.

Luchtfilter reinigen en vervangen

Controleer het luchtfilter regelmatig op vuil en slijtage.



1. Verwijder de behuizing van het luchtfilter.
2. Reinig het schuimplastic luchtfilter met perslucht of bij sterke vervuiling met water en afwasmiddel. Spoel in dat geval het luchtfilter goed uit met water en laat deze volledig drogen.

3. Reinig het papieren luchtfilter door deze op een vlakke ondergrond uit te kloppen, of reinig deze met perslucht. Vervang het papieren luchtfilter wanneer deze ernstig vervuild of versleten is.
4. Plaats de luchtfilteronderdelen terug en druk de luchtfilterkap goed vast.

De grasmaaier reinigen met behulp van de tuinslangaansluiting

De grasmaaier beschikt over een tuinslangaansluiting, zodat je het maaidek eenvoudig met water kunt schoonspuiten.



1. Verwijder de grasopvangbak/de zijuitwerper. Sluit het zijpaneel.
2. Bevestig de tuinslang door middel van een ½" slangstuk aan de tuinslangaansluiting.
3. Draai de watertoevoer open en controleer of er geen lekkages rondom de aansluiting zijn.
4. Start de motor.
5. Laat het water lopen totdat het meest ernstige vuil verwijderd is.
6. Zet de motor af.
7. Sluit de watertoevoer en koppel de tuinslang los van de tuinslangaansluiting.
8. Start de motor en laat deze 1 minuut lopen.
9. Zet de motor af en wacht tot de bewegende delen volledig stilstaan. Verwijder resterend vuil met een doek.

Problemen oplossen

Probleem	Mogelijke oorzaak	Mogelijke oplossing
De motor start niet.	De choke staat niet in de juiste stand.	Zet de choke in de juiste stand (zie pagina).
	De brandstoftank is leeg.	Vul de brandstoftank met Euro 95 loodvrije benzine.
	Het luchtfilter is vuil.	Reinig het luchtfilter of vervang deze.
	De bougie of bougiekabel zit los.	Draai de bougie vast met een bougiesleutel en duw de bougiekabel stevig op de bougie.
	De elektrodenafstand van de bougie is onjuist.	Stel de elektrodenafstand in op 0.6-0.7 mm.
	De bougie is defect.	Vervang de bougie (zie pagina).

Probleem	Mogelijke oorzaak	Mogelijke oplossing
De motor start niet.	De carburateur is volgelopen met benzine.	Verwijder het luchtfilter en trek aan de trekstarter totdat de carburateur leeg is. Plaats het luchtfilter terug.
De motor start moeilijk of verliest vermogen.	De brandstof is oud of vervuild.	Leeg de brandstoftank en vul deze met verse benzine.
	Het ventilatiegatje in de benzinedop is verstopt.	Reinig of vervang de brandstofvuldop.
	Het luchtfilter is vuil.	Reinig of vervang het luchtfilter (zie pagina 15).
De motor draait onregelmatig.	De bougie is defect.	Vervang de bougie (zie pagina 15).
	De elektrodenafstand van de bougie is onjuist.	Stel de elektrodenafstand in op 0.6-0.7 mm.
	Het luchtfilter is vuil.	Reinig of vervang het luchtfilter (zie pagina 15).
De motor draait slecht stationair.	Het luchtfilter is vuil.	Reinig of vervang het luchtfilter (zie pagina 15).
	De luchtsleuven in de motorbehuizing of de ventilatieopeningen zijn verstopt.	Zet de grasmaaier uit en reinig de sleuven of ventilatieopeningen.
De motor raakt oververhit.	De koelluchtstroom is geblokkeerd.	Zet de grasmaaier uit en verwijder al het vuil uit de behuizing en ventilatieopeningen.
	De bougie is van het verkeerde type.	Neem contact op met je leverancier voor de juiste bougie.
De grasmaaier trilt buitensporig.	Het maaimes zit los.	Zet de grasmaaier uit en draai het maaimes aan met een momentsleutel tot 37Nm.
	Het maaimes is niet gebalanceerd.	Slijp het maaimes (zie pagina) om deze uit te balanceren.

Accessoires

Bougiesleutel	1st.
Kabelklem	2st.
Opbergtasje voor accessoires	1st.
Handleiding	1st.

Specificaties

Vermogen	196 cc / 4.7 pk / 3.5 kW
Soort brandstof	Euro 95 loodvrije benzine
Soort olie	4-takt olie 10W30
Inhoud benzinetank	1000 ml
Inhoud olietank	550 ml
Aandrijving	Zelfrijdend
Maaibreedte	530 mm
Maaihogte	25-75 mm
Hoogteverstelling	Centraal
Inhoud grasopvangbak	62 liter
Materiaal maaierbehuizing	Staal
Diameter voorwielen	170 mm
Diameter achterwielen	250 mm
Keurmerken	CE, TÜV
Model	KIGFLM196
Merk	Kibani®