





EN | Instruction manual

NL | Gebruiksaanwijzing

FR | Mode d'emploi

DE | Bedienungsanleitung

ES | Manual de usuario

PT | Manual de utilizador

IT | Manuele utente

SV | Bruksanvisning

PL | Instrukcja obsługi

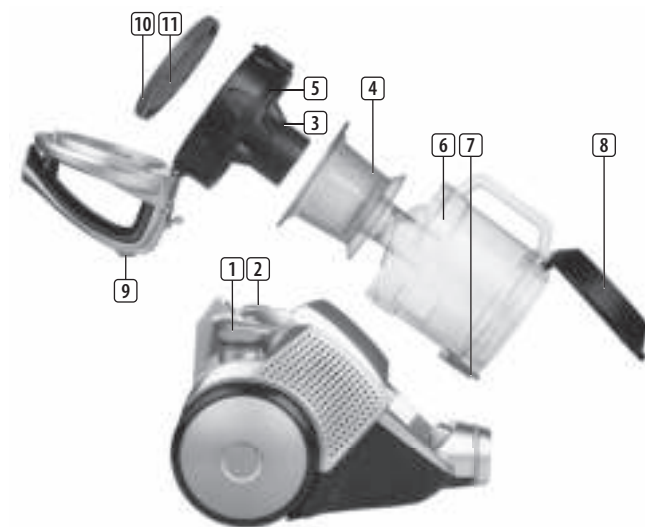
CS | Návod na použití

SK | Návod na použitie



**SZ-3135**

PARTS DESCRIPTION / ONDERDELENBESCHRIJVING / DESCRIPTION DES PIÈCES / TEILEBESCHREIBUNG / DESCRIPCIÓN DE LAS PIEZAS / DESCRIÇÃO DOS COMPONENTES / DESCRIZIONE DELLE PARTI / BESKRIVNING AV DELAR / OPIS CZĘŚCI / POPIS SOUČÁSTÍ / POPIS SOUČÁSTI



4. Фильтр
5. Крышка фильтра
6. Пылесборник
7. Кнопка опорожнения пылесборника
8. Крышка пылесборника
9. Кнопка снятия пылесборника
10. Крышка фильтра HEPA
11. Фильтр HEPA

#### ПЕРЕД НАЧАЛОМ ИСПОЛЬЗОВАНИЯ

- Извлеките устройство и принадлежности из упаковки. Удалите наклейки, защитную пленку или пластик с устройства.
- Поместите шланг в пылесос и закрепите его, повернув по часовой стрелке (для снятия шланга поверните его против часовой стрелки и извлеките из корпуса). Другой конец шланга присоедините к трубке.
- Устройство разрешается использовать только при условии правильной установки всех фильтров и пылесборника. Поврежденный или неправильно установленный фильтр или пылесборник может привести к поломке устройства.


#### ЭКСПЛУАТАЦИЯ

- Для различных типов уборки к трубке можно присоединять соответствующие насадки или щетки. Щетки для пола имеют два положения, для очистки мягких или тканевых поверхностей. Комбинированная насадка предназначена для узких поверхностей.
- Включение устройства: Возьмитесь за вилку, вытяните шнур, а затем вставьте вилку в розетку. Убедитесь, что источник питания соответствует заявленным на паспортной табличке характеристикам. Для включения устройства нажмите педаль включения питания.
- Выключение устройства: По окончании работы нажмите педаль включения питания, чтобы выключить устройство. Извлеките вилку из розетки и нажмите педаль смотки шнура, чтобы втянуть шнур внутрь.
- Для переноски устройства из комнаты в комнату отключите его от розетки и перенесите за ручку. При перемещении запрещается тянуть устройство за шнур.

#### ОЧИСТКА И ОБСЛУЖИВАНИЕ

- Перед обслуживанием или заменой компонентов обязательно выньте вилку шнура питания из розетки.
- Для извлечения пылесборника нажмите кнопку для его снятия и снимите пылесборник с основания.
- Теперь можно перейти к очистке пылесоса:
  - Нажмите специальную кнопку для опорожнения пылесборника.
  - Откройте крышку фильтра и достаньте губчатый фильтр. Промойте губчатый фильтр теплой водой, а перед повторной установкой убедитесь, что он полностью просох.
  - Откройте крышку фильтра HEPA и извлеките фильтр HEPA. Промойте фильтр HEPA теплой водой, а перед повторной установкой убедитесь, что он полностью просох.

#### ЗАЩИТА ОКРУЖАЮЩЕЙ СРЕДЫ

 По истечении срока службы не выкидывайте данное устройство с бытовыми отходами. Вместо этого его необходимо сдать в центральный пункт переработки электрических или электронных бытовых приборов. На этот важный момент указывает данный символ, используемый на устройстве, в руководстве по эксплуатации и на упаковке. Используемые в данном устройстве материалы подлежат вторичной переработке. Способствуя вторичной переработке бытовых приборов, вы вносите огромный вклад в защиту окружающей среды. Информацию о ближайшем пункте сбора таких приборов можно узнать в органах местного самоуправления.

#### Поддержка

Вся доступная информация и сведения о запчастях приведены на веб-сайте [www.tristar.eu](http://www.tristar.eu)!



[WWW.TRISTAR.EU](http://WWW.TRISTAR.EU)

Tristar Europe B.V. | Jules Verneweg 87  
5015 BH Tilburg | The Netherlands