

## Waarschuwing

- Alle verpakkingsmaterialen zoals binnenzakken, plastic kragen, plastic folie, beschermfolie van het scherm, en kartonnen verpakkingsdelen maken deel uit van dit product en dienen te worden verwijderd voordat u het apparaat aan een kind geeft. Bewaar de doos en deze handleiding voor toekomstige raadpleging.
- Probeer het apparaat niet uit elkaar te halen.
- Gebruik alleen de meegeleverde voedingsadapter om de tablet op te laden.
- Houd het apparaat uit direct zonlicht en uit de buurt van een directe warmtebron.
- Stel het apparaat niet bloot aan water.
- Als er een klein onderdeel uit de KURIO komt, probeer dit dan niet te verwijderen. Buiten bereik van kleine kinderen houden.
- Nooit een stekker in een poort van de KURIO forceren. Als een stekker niet met normale druk in een poort past, controleer dan of de stekker overeenkomt met de poort en of u de stekker correct hebt geplaatst ten opzichte van de poort.
- Gebruik een zachte vochtige doek om het scherm schoon te maken. Geen alcohol, oplosmiddelen, spuitbussen of schurende reinigingsmiddelen gebruiken om uw KURIO te reinigen.
- De siliconen bumper is ontworpen om tegen licht gebruik en vallen te beschermen, maar niet om dit geavanceerde elektronische apparaat tegen hard vallen, misbruik, onjuist gebruik, enz. te beschermen.
- Het product en de USB type C-kabel dient regelmatig te worden nagekeken om te controleren of deze in goede staat verkeren. In geval van defect dient de USB type C-kabel niet te worden gerepareerd maar te worden vervangen.
- Geheugenkaart: U kunt ook gegevens delen met behulp van een geheugenkaart die afzonderlijk wordt verkocht. Om een geheugenkaart te plaatsen trekt u aan het klepje van de geheugenkaarthouder aan de onderkant van uw tablet. Zorg ervoor dat u de bestanden van en naar de juiste mappen verplaatst zodat deze goed op uw tablet worden weergegeven. Wij adviseren om foto's en video's regelmatig over te zetten.
- Volg in het geval van gegevensoverdracht van uw tablet naar PC of MAC de instructies in deze handleiding om beschadiging of verlies van gegevens te voorkomen. De gebruiker is zelf verantwoordelijk voor eventuele beschadiging of verlies van gegevens, onjuist gebruik, storingen of modificatie.
- Als om welke reden dan ook het scherm (display) is gebroken, stop dan onmiddellijk met het gebruik van het product.
- Laat het product niet vallen en stel het product niet bloot aan hevige schokken.
- Gebruik het apparaat niet en stel het niet bloot aan extreme temperaturen (warm of koud) en stoffige of vochtige omstandigheden. Stel het apparaat niet bloot aan direct zonlicht. Stel het apparaat niet bloot aan water, vloeistoffen, regen, stof, of andere vochtige omstandigheden. Als uw tablet aan vloeistof wordt blootgesteld, schakel het apparaat dan onmiddellijk uit en maak het schoon/droog.
- Gebruik het apparaat niet in de buurt van sterke magnetische velden. Als uw tablet aan magnetische velden blootgesteld is geweest, start het apparaat dan opnieuw op en volg, indien nodig, de instructies in deze handleiding.
- Bewaar de doos en deze handleiding voor toekomstige raadpleging. Deze handleiding komt wellicht niet volledig overeen met de werking van uw apparaat. Alle informatie kan zonder voorafgaande wijziging worden gewijzigd. Volg de operationele procedures van uw daadwerkelijke apparaat.

## LET OP

Een batterij in vuur of een hete oven werpen, of het breken of doorzagen van een batterij kan tot een explosie leiden; Het achterlaten van een batterij in een omgeving met extreem hoge temperaturen kan tot een explosie of lekkage van ontvlambare vloeistoffen of gassen leiden. Een batterij aan extreem lage luchtdruk blootstellen kan tot een explosie of het lekken van brandbare vloeistof of gas leiden.

## Technische ondersteuning & informatie over de garantie

- Als u vragen heeft over het instellen van de KURIO of het gebruik ervan, bezoek dan KURIO om meer te leren over KURIO. Lees hier gerelateerde vragen en antwoorden en bekijk de technische ondersteuning. Al onze producten hebben 2 jaar beperkte garantie. In het geval u problemen ervaart met uw KURIO kunt u [www.kurioworld.com](http://www.kurioworld.com) bezoeken om in contact te komen met de KURIO klantenservice. Mocht het niet mogelijk blijken om het probleem op afstand te verhelpen dan zal de medewerker(stler van de KURIO klantenservice u de benodigde informatie verstrekken om alsnog service te ontvangen op uw KURIO (indien binnen garantie).
- Let op: De garantie op de KURIO is varentwintig maanden geldig wanneer de originele koper binnen varentwintig maanden na aanschaf een defect meldt. Voorwaarde is wel dat het product normaal, zoals geïnstalleerd in de documentatie, is gebruikt en er geen sprake is van gebruikersschade. U kunt altijd contact opnemen met KURIO klantenservice voor eventuele buiten garantie reparaties zoals bijvoorbeeld een gebroken scherm.
- Voor de volledige details van KURIO's 2-jarige beperkte garantie kunt u terecht op [www.kurioworld.com](http://www.kurioworld.com).

## Beperkt gebruik van elektronische apparaten

Het gebruik van elektronische apparaten kan storingen opleveren met betrekking tot de veiligheid in sommige vliegtuigen. Sommige vliegtuigmaatschappijen verbieden het gebruik van elektronische apparatuur tijdens de vlucht. Raadpleeg u vliegtuigmaatschappij voor u op reis gaat.

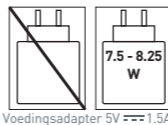
De KURIO® heeft een vliegtuigmodus. Ga hiervoor naar de instellingen in de Android interface. Alle draadloze verbindingen worden hiermee verbroken.

## Verklaring van Conformiteit

Hierbij verklaart "Diset, S.A." dat het type radioapparatuur K01023 voldoet aan de richtlijnen 2014/53 / EU RE-RICHTLIJN, 2014/30 / EU EMC-RICHTLIJN, 2014/35 / EU LV-RICHTLIJN, 2009 / 125 / EC ERPII-RICHTLIJN en 2019/1782 ERP-Ecodesign-RICHTLIJN. De volledige tekst van de EU-conformiteitsverklaring is beschikbaar op het volgende internetadres: [http://kurioworld.com/download/K01023\\_EU.pdf](http://kurioworld.com/download/K01023_EU.pdf)

## Informatie over de voedingsadapter (niet inbegrepen)

Het door de oplader geleverde vermogen dient te liggen tussen minimaal 7,5 Watt vereist door de radioapparatuur, en maximaal 8,25 Watt om de maximale oplaadsnelheid te bereiken.



Voedingsadapter 5V  $\approx$  1.5A

Deze radioapparatuur werkt in onderstaande frequentiebanden en het maximaal uitgezonden vermogen is:

Frequentiebanden: Bluetooth® draadloze technologie: 2402 MHz - 2480MHz Bluetooth® Lage Energie: 2402MHz - 2480MHz WiFi: 2412MHz - 2472MHz	Maximaal uitgezonden radiofrequentievermogen Bluetooth® draadloze technologie: 6,56 dBm Bluetooth® Lage Energie: 9,48 dBm WiFi: 17,54 dBm
--	--

## Recycling

- Defecte elektrische apparaten en batterijen mogen niet worden weggegooid met het huishoudelijk afval. Recycle waar mogelijk.
- Neem contact op met uw lokale overheid voor recycling advies.

LET OP - ELEKTRISCH PRODUCT - Zoals bij alle elektrische producten moeten voorzorgsmaatregelen in acht worden genomen tijdens het gebruik om elektrische schokken te voorkomen. Bevat een oplaadbare lithium batterij. Toezicht door volwassenen wordt aanbevolen. Bewaar deze handleiding voor verdere verwijzing.

## Privacybeleid

We willen u vriendelijk verzoeken uw e-mailadres in te voeren bij het activeren van de KURIO en eventuele wijzigingen van uw e-mailadres door te geven via het KURIO-oudergedeelte zodat we u op de hoogte kunnen houden van eventuele updates en belangrijke informatie. Uw e-mailadres zal nooit gedeeld worden met derde partijen. U kunt u eventueel uitschrijven door onderaan de nieuwsbrief op uitschrijven te klikken. U kunt ons gehele privacybeleid op elk gewenst moment raadplegen op [www.kurioworld.com](http://www.kurioworld.com)



**WAARSCHUWING: OM BRAND EN ELEKTRISCHE SCHOKKEN TE VOORKOMEN DIEN JE ERVOOR TE ZORGEN DAT HET APPARAAT NIET IN AANRAAK KOMT MET WELKE VLOEISTOF DAN OOK. PLAATS GEEN OBJECTEN MET VLOEISTOF OP DIT APPARAAT.**

**Waarschuwing! U behoort permanent beschadigd raken wanneer u je te lang gebruik maakt van oordopjes en/of een koptelefoon op een te hoog volume.**

## Copyrights

The Bluetooth® word mark and logos are registered trademarks owned by Bluetooth SIG, Inc. and any use of such marks by Diset, S.A. is under license. Other trademarks and trade names are those of their respective owners. CronLab® is a CronLab Limited registered trademark. ©2015 Tap Tap Tales; ©Edugames Publishing LTD; ©2014 Vector Unit Inc; ©Orbital Nine. 2016; ©Magma Mobile. All right reserved; © 1st Day; ©Nordcurrent; ©Zerokm; ©2018 ReRolled; © 2016 Kidjo, INC; ©KID0'Z Ltd. - Empowering kids' digital life © 2012. All rights reserved. © 2023 Diset, S.A. Jumbodiset Group. KURIO® is a registered trademarks of Diset, S.A. LIL KURIOS™, the names, the graphics, the musics and brands mentioned on this product are registered trademarks of Diset, S.A.; ©PMG software 2013-2022; © 2016 Monkinum; © 2019 Zulleon Ltd.; © 2014 Caped Koata Studio; © Webcore Games 2017; Copyright © 2016 Toon Goggles, Inc; Copyright ©2015, Twinkl. All Rights Reserved; Google, Android, Google Play, Family Link and other marks are trademarks of Google LLC. Images Shutterstock.

The content and colors of this package may vary slightly from the photographs.

For more information about KURIO, please go to [www.kurioworld.com](http://www.kurioworld.com) or contact:

**Jumbodiset**

Diset, S.A.  
Calle C, nº 3, Sector B, Zona Franca,  
08040 Barcelona  
España

Gemaakt In China  
Gedrukt In China  
© 2023 Diset, S.A.  
Jumbodiset Group

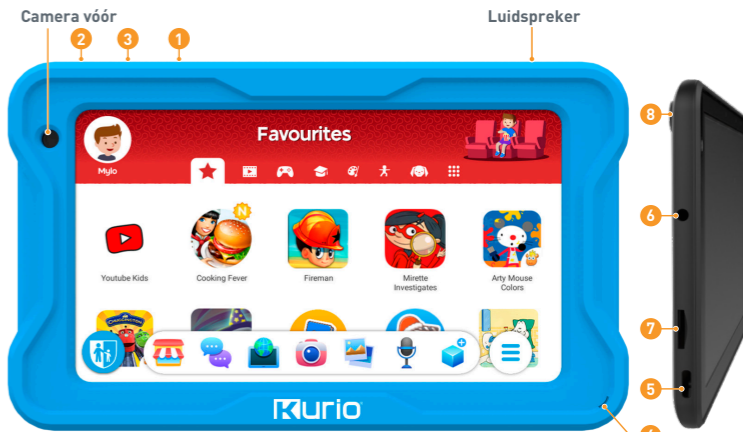
C23170NL1\_DIS\_AW\_UM\_02\_001\_231124

**Kurio®**  
SAFE TECH FOR KIDS

**TABLET**  
**7 inch**  
powered by Android™

## INSTALLATIEHANDLEIDING

## Interface



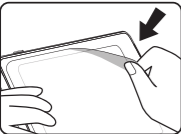
- |                   |             |              |                      |
|-------------------|-------------|--------------|----------------------|
| 1 AAN/UIT/Standby | 3 Volume-   | 5 USB type C | 7 Geheugenkaartlezer |
| 2 Volume+         | 4 Microfoon | 6 3.5mm jack | 8 Camera achter      |

## BELANGRIJKE INFORMATIE LEES DEZE INFORMATIE VOORDAT U UW KURIO INSTELT

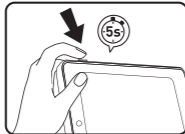
- De tablet dient door een volwassene te worden ingesteld om een passend beschermingsniveau voor alle gebruikers van het apparaat te garanderen.
- Om uw KURIO tablet correct uit te schakelen, drukt u op de aan-/uitknop totdat het pop-upbericht op het scherm verschijnt en selecteert u vervolgens "Uitschakelen". Vermijd het uitschakelen van het apparaat door de aan-/uitknop ingedrukt te houden tot het apparaat stopt.
- Wachtwoord opnieuw instellen: Het kan voorkomen dat de technische ondersteuning uw wachtwoord voor het ouderlijk toezicht niet meer herkent. Dus vergeet niet het wachtwoord op een veilige plek op te slaan.
- In het geval dat u het wachtwoord kwijt bent, kan het zijn dat de tablet naar de fabrieksinstelling moet worden teruggezet en gaan alle persoonlijke gegevens verloren.
- Verbind uw KURIO-tablet regelmatig met wifi om de nieuwste upgrades te ontvangen en om steeds van de nieuwste versies te kunnen genieten.
- Uw tablet wordt draadloos geüpdatet. Als u problemen met uw apparaat ondervindt, breng het dan niet terug naar de winkel. Ga naar de rubriek "Veelgestelde vragen" voor informatie over het oplossen van problemen of neem contact op met ons technische ondersteuningsteam op [www.kurioworld.com](http://www.kurioworld.com).
- Houd er rekening mee dat een deel van het geheugen wordt gebruikt voor het interne systeem en voor vooraf geïnstalleerde toepassingen.

Meer tips en informatie vindt u op [www.kurioworld.com](http://www.kurioworld.com)

## Installatie & Update



Verwijder de beschermfolie voordat u uw KURIO-Tablet voor de eerste keer gebruikt.



Houd de aan-/uitknop gedurende 5 seconden ingedrukt om de tablet in te schakelen.

## KURIO instellen

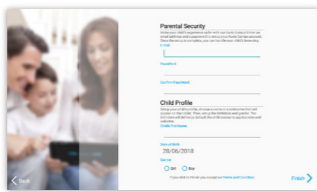
- Stel alle volgende elementen in voor een veilig internetgebruik voor uw kind.
- Ouderinstellingen: Voer een e-mailadres in en vink de Algemene Voorwaarden aan.
- Wachtwoord: Om uw ouderaccount te beschermen, dient u een wachtwoord in te stellen. Stel alle volgende elementen in voor een veilig internetgebruik voor uw kind.

## Uw kindprofiel instellen

- Kies een naam of bijnaam voor uw kind
- Voer de geboortedatum en het geslacht in.

Druk vervolgens op "BEVESTIGEN" om de installatie te voltooien.

Druk vervolgens op "Kindermodus activeren" om uw tablet in de Kindermodus te vergrendelen en toegang te verkrijgen tot de KURIO Genius instellingen.



## Kindinterface

- Favorieten:** om apps aan het gedeelte "Favorieten" toe te voegen, de geselecteerde app ingedrukt houden en "Toevoegen aan favorieten" selecteren.
- Media:** toegang tot mediageedeelte apps.
- Games:** toegang tot alle games.
- Educatie:** toegang tot alle educatieve apps.
- Creative:** toegang tot alle creatieve apps.
- Sport:** toegang tot alle apps om je fit te maken.
- Lil' Kurios®:** toegang tot alle grappige Lil' Kurios® video's met kindertiedjes.
- Apps:** toegang tot alle geautoriseerde apps



## KURIO GENIUS Overzicht

Druk twee keer op het icoon **OUDERLIJK TOEZICHT** om toegang te krijgen tot het Kurio Genius ouderlijk toezicht dashboard. U wordt gevraagd uw wachtwoord in te voeren om toegang tot het dashboard te krijgen.

## Hoofdmenu

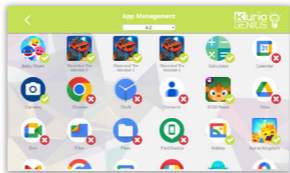
Raak op het hoofdscherm elke titel aan om het corresponderende gedeelte te openen en de parameters in te stellen.

- Informatie Kindprofiel:** U kunt de naam van het kindprofiel, de geboortedatum en het geslacht bovenaan het scherm wijzigen.
- Applicatiebeheer:** Voor het toestaan of blokkeren van elke applicatie die op de tablet is geïnstalleerd.
- Tijdsbeheer:** Voor het configureren van gebruikstijden en speeltijd per dag.
- Internettoegang:** Voor het toestaan, blokkeren of beheeren van internettoegang, gebruikt u de internetfilter of een weblijst.
- Blauwfilter:** is standaard UITGESCHAKELD. Schakel het filter in om de hoeveelheid blauw licht te filteren die op het scherm wordt weergegeven en vermoeide ogen te verminderen.
- Geheuebescherming:** Deze modus is bedoeld om te voorkomen dat bij gebruik van een hoofdtelefoon het volume wordt verhoogd tot een niveau dat het gehoor van een kind zou kunnen beschadigen



## Apps beheren

- Nieuwe apps automatisch autoriseren:** Schakel deze optie in als u wilt dat elke app dat uw kind downloadt automatisch toegankelijk is zonder uw voorafgaande beoordeling/autorisatie.
- Voorafgestelde app weergeven:** Deze optie is standaard INGEGESCHAKELD. Hiermee wordt een lijst met goedgekeurde apps in het profiel van het kind weergegeven. Als u deze optie UITSCHAKELT, worden alle voorgestelde apps die nog niet gedownload en geïnstalleerd zijn, uit het profiel van het kind verwijderd. Om deze weer te geven, activeert u deze optie opnieuw.
- Google Assistant** is standaard INGEGESCHAKELD. U kunt de Google Assistant op elk moment uitschakelen.
- Door op een willekeurige app te klikken, kunt u de geautoriseerde tijd van de gebruikte app instellen en aangeven of u deze app tijdens het huiswerk wilt autoriseren of niet.



## Tijdsbeheer

Met het menu Tijdscontrole kunt u verschillende tijden instellen om het gebruik van de apps door uw kind te controleren. U kunt de toegang tot de apps beperken op bepaalde tijden van de dag en voor een bepaalde duur.

- Gebruiksuren:** Tijdslot van mogelijk gebruik per dag. Kies het tijdslot door de cursors te slepen om de uren te bepalen waarbinnen het kind toegang krijgt tot de apps.
- Speeltijd:** Maximum gebruiksduur per dag.
- Huiswerk:** De tablet kan worden geblokkeerd tijdens huiswerktijd. Ouders kunnen in het menu applicatiebeheer ook selecteren welke applicaties wel of niet zijn toegestaan tijdens dit tijdslot.

Druk tot slot op op het tabblad om deze instellingen voor de hele week of voor specifieke dagen op te slaan.



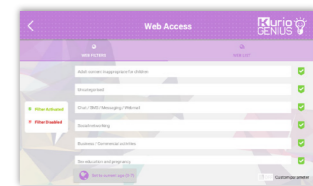
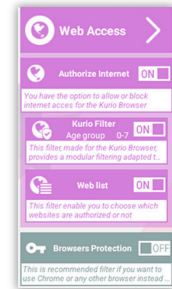
## Internettoegang

Met ons geavanceerde filtersysteem dat websites blokkeert die mogelijk onopgepaste inhoud bevatten, kunnen kinderen duizenden websites veilig bezoeken.

- Schakel internettoegang uit vanuit het hoofdmenu van KURIO GENIUS om alle toegang tot het internet te blokkeren.
- Schakel webfiltering in om vooraf gedefinieerde filters van websites volgens de leeftijd van uw kind te gebruiken. (Druk op "Internettoegang" voor meer opties).
- Schakel de weblijst in om uw persoonlijke lijst met websites te gebruiken. (Druk op "Internettoegang" voor meer opties). Met ons geavanceerde filtersysteem dat websites blokkeert die mogelijk onopgepaste inhoud bevatten, kunnen kinderen duizenden websites veilig bezoeken.

## Menu Internettoegang:

- Webfilter:** Gebruik de standaard automatische webfilterlijst die is aangepast aan de leeftijd van uw kind. In de rechterbenedenhoek van het scherm kunt u ook zelf specifieke categorieën naar keuze uitschakelen of inschakelen. U kunt op elk moment drukken op "Op huidige leeftijd instellen" om de lijst terug te zetten naar de standaardinstellingen.
- Weblijst:** Maak en beheer een lijst met websites door URL's toe te voegen om toe te staan of te blokkeren. Het groene vinkje toont de website die is toegestaan en een rood kruisje betekent dat de website is geblokkeerd.



## Delen met het gezin:

Het is mogelijk om de tablet tussen ouders en kind te delen.

- Als de tablet is vergrendeld in de modus Kinderprofiel, kunt u bij "Instellingen" klikken op het icoon "Kindermodus uitschakelen" om de modus "Kinderprofiel" te verlaten en het ouderlijk toezicht en andere beperkingen op de tablet uit te schakelen. Deze actie is beveiligd met een wachtwoord. Op deze manier kunnen ouders de volledige functionaliteit van hun Android tablet gebruiken. Om het profiel opnieuw te activeren, klikt u op het pictogram "Kindermodus activeren" op het beginscherm.



## De geheugenkaartlezer gebruiken

De geheugenkaart kan op 2 manieren worden gebruikt:

- Draagbare opslag:** Een geheugenkaart wordt gebruikt om bestanden zoals video's, muziek en foto's tussen apparaten uit te wisselen. U kunt de kaart uit de tablet verwijderen als dat nodig is.
- Interne opslag:** Als u deze optie kiest, wordt uw geheugenkaart een interne opslag voor de tablet. U kunt er dus apps op installeren en gegevens van apps opslaan.

**Let op:** Als u een geheugenkaart als interne opslag gebruikt, zal het Android-systeem deze zodanig formateren dat deze niet door andere apparaten wordt herkend. De geheugenkaart mag niet uit het apparaat worden verwijderd. Als u de geheugenkaart verwijdert, werkt het apparaat mogelijk niet goed. Om dit op te lossen, plaatst u de bestaande geheugenkaart. Wanneer u de optie "Als intern geheugen gebruiken" kiest, vraagt het systeem of u uw gegevens naar een nieuw opslagmedium wilt verplaatsen. Kies "Later verplaatsen". Voor meer details aan informatie over het gebruik van de geheugenkaart als interne opslag, raadpleegt u de rubriek "Veelgestelde vragen" op onze website.

## Tips en aanbevelingen

- Het apparaat kan warm worden bij het gebruik van bepaalde applicaties die veel van de werkingscapaciteit van het apparaat vragen. In dit geval dient het apparaat kortstondig niet te worden gebruikt om het te laten afkoelen.
- Houd het apparaat schoon door het met een licht vochtige doek af te nemen.
- De Kurio® bumper beschermt het tablet in de meeste gevallen, maar is alleen bedoeld om het product beter bestand te maken tegen schade door vallen, stoten of andere impactschade. Zoals elk ander elektronisch apparaat, is Kurio® kwetsbaar en kan ondanks de aanwezigheid van de beschermende bumper breken of beschadigd raken door vallen, stoten of botsen met andere voorwerpen. Ga voorzichtig met het apparaat om.
- Gebroken schermen en aanraakpanelen vallen niet onder de garantie en geen enkele bumper kan alle schade voorkomen.
- De USB-kabel van de voeding niet beschadigen of vernemen. Als deze kabel is beschadigd of vervormd, kan dit bij gebruik een elektrische schok of storingen veroorzaken. Haal de stekker uit het stopcontact door aan de stekker te trekken, niet aan het netsnoer. De voedingsadapter & het netsnoer dienen in de buurt van het apparaat te worden aangesloten, zodat deze gemakkelijk bereikbaar zijn en het netsnoer niet overbelast raakt.