

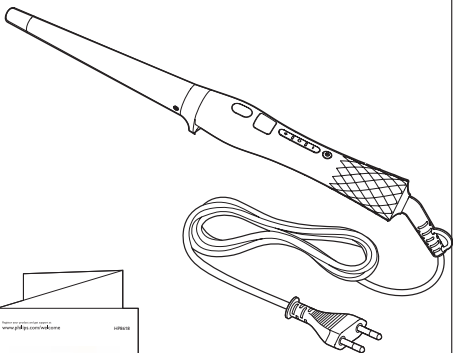
Register your product and get support at
www.philips.com/welcome

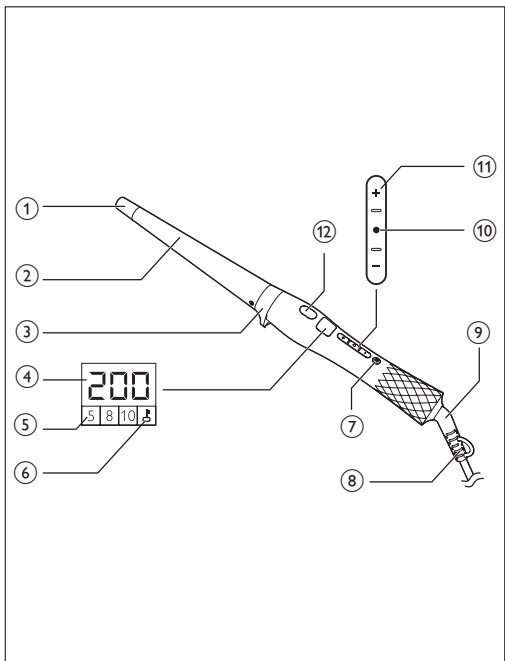
HP8618

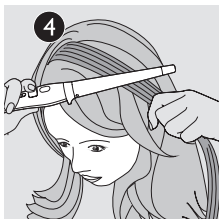
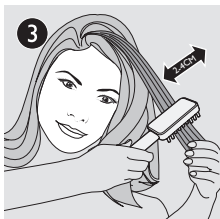
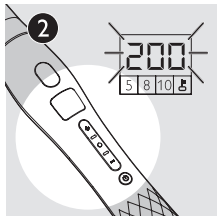
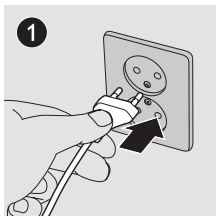


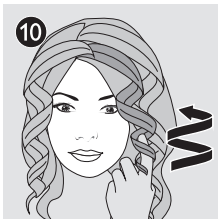
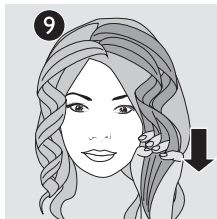
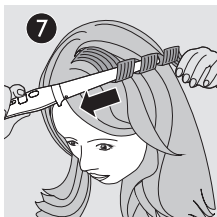
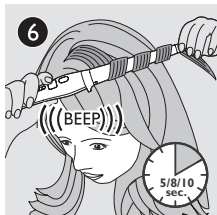
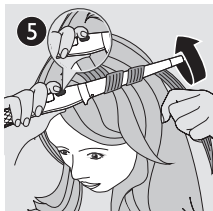
NL Gebruiksaanwijzing

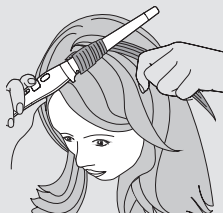
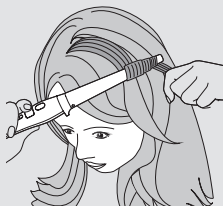
PHILIPS

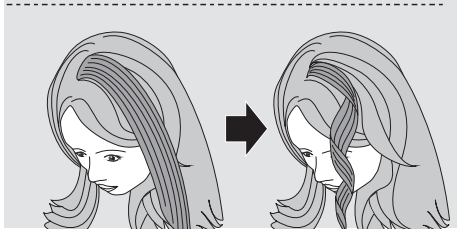
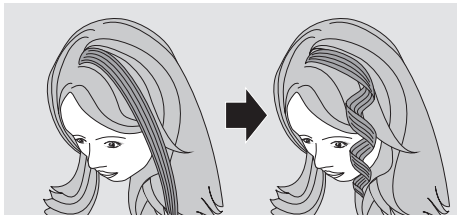


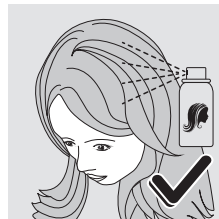
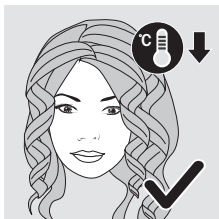
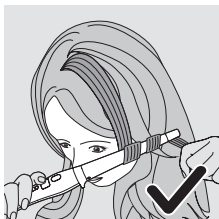


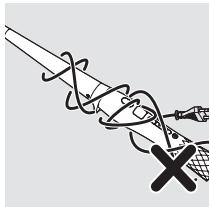
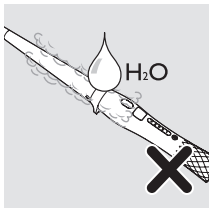
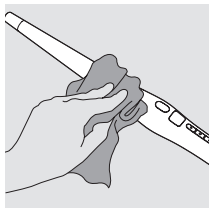
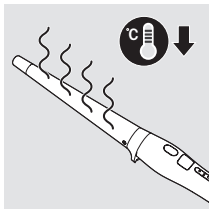
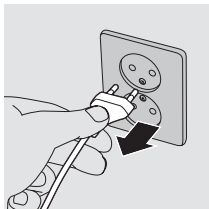












1 Gefeliciteerd

Gefeliciteerd met uw aankoop en welkom bij Philips! Registreer uw product op www.philips.com/welcome om optimaal gebruik te kunnen maken van de door Philips geboden ondersteuning.

2 Inleiding

Prachtige, zachte krullen die volop glanzen. Weelderige chique golven met veel volume en dikte. Met de nieuwe Philips Care CurlControl-krultang met 'Krul gereed'-indicator kunt u verschillende krulvarianties creëren, zonder dat dit schadelijk is voor uw haar. De kegelvormige staaf met een doorsnede van 13 tot 25 mm stelt u in staat verschillende soorten krullen en golven te creëren. De gladde keramische laag van de staaf glijdt tweemaal zo soepel door uw haar. Wij hopen dat u zult genieten van het gebruik van uw **Care CurlControl**.

Wij willen u uitnodigen om uw ervaring met ons en andere kopers te delen. Geef eerlijk uw mening en schrijf een beoordeling op de productpagina www.philips.com/haircare. Het duurt maar een minuutje. Wij horen graag van u

3 Belangrijk

Lees deze gebruiksaanwijzing zorgvuldig door voordat u het apparaat gaat gebruiken. Bewaar de gebruiksaanwijzing om deze zo nodig later te kunnen raadplegen.

- Dit apparaat kan worden gebruikt door kinderen vanaf 8 jaar en door personen met verminderde lichamelijke, zintuiglijke of geestelijke capaciteiten of weinig ervaring en kennis, mits zij toezicht of instructie hebben ontvangen aangaande veilig gebruik van het apparaat, en zij de gevaren van het gebruik begrijpen. Kinderen

mogen niet met het apparaat spelen. Reiniging en onderhoud dienen niet zonder toezicht door kinderen te worden uitgevoerd.

- Houd toezicht op jonge kinderen om te voorkomen dat ze met het apparaat gaan spelen.
- Indien het netsnoer beschadigd is, moet het worden vervangen door Philips, een door Philips geautoriseerd servicecentrum of personen met vergelijkbare kwalificaties om gevaar te voorkomen.
- **WAARSCHUWING:** houd het apparaat uit de buurt van water. Gebruik dit apparaat niet in de buurt van of boven een bad, wasbak, gootsteen enz. gevuld met water. Als u het apparaat in de badkamer gebruikt, haal de stekker dan na gebruik altijd uit het stopcontact. De nabijheid van water vormt een risico, zelfs wanneer het apparaat is uitgeschakeld.
- Controleer of het voltage dat wordt aangegeven op het apparaat, overeenkomt met de plaatselijke netspanning voordat u het apparaat aansluit.
- Controleer het netsnoer regelmatig. Gebruik het apparaat niet indien de stekker, het snoer of het apparaat zelf beschadigd is.
- Voor extra veiligheid adviseren we u een aardlekschakelaar te installeren in de elektrische groep die de badkamer van stroom voorziet. Deze aardlekschakelaar dient een waarde te hebben die niet hoger is dan 30 mA. Raadpleeg de installateur.
- De staaf van dit apparaat wordt heet tijdens gebruik. Voorkom contact met de huid.
- Voorkom dat het netsnoer in aanraking komt met de hete delen van het apparaat.
- Gebruik het apparaat alleen op droog haar.
- Haal na gebruik altijd de stekker uit het stopcontact.
- Wacht met opbergen tot het apparaat is afgekoeld.
- Houd de staaf schoon en vrij van stof.
- Lees de gebruiksaanwijzing en raadpleeg de distributeur van uw stylingproduct voor gebruik in combinatie met de krultang.
- Breng het apparaat altijd naar een door Philips geautoriseerd servicecentrum voor onderzoek of reparatie. Reparatie door een



onbevoegde persoon kan een bijzonder gevaarlijke situatie voor de gebruiker veroorzaken.

- De staaf heeft een keramische laag. In de loop van de tijd slijt deze laag langzaam weg. Dit heeft geen invloed op de prestaties van het apparaat.
- Houd het apparaat uit de buurt van brandbare voorwerpen en materialen als het is ingeschakeld.
- Dek het apparaat nooit af als het heet is (bijv. met een handdoek of kleding).
- Laat het apparaat nooit onbeheerd achter als het op netspanning is aangesloten.
- De staaf van het apparaat kan verkleuringen vertonen bij gebruik met gekleurd haar.
- Dit apparaat is bijzonder heet, houd uw volledige aandacht erbij bij gebruik van dit apparaat.
- Houd alleen het handvat vast als het apparaat is aangesloten. Andere delen zijn dan heet.
- Raadpleeg voor gebruik met kunsthaar de distributeur.
- Bedien het apparaat niet met natte handen.
- Plaats het apparaat altijd met de standaard op een hittebestendige, stabiele, vlakke ondergrond. Laat de hete staaf nooit in contact komen met de ondergrond of met ander brandbaar materiaal.

Elektromagnetische velden (EMV)

Dit apparaat voldoet aan alle richtlijnen met betrekking tot elektromagnetische velden (EMV). Mits het apparaat op de juiste wijze en volgens de instructies in deze gebruiksaanwijzing wordt gebruikt, is het veilig te gebruiken volgens het nu beschikbare wetenschappelijke bewijs.

Milieu

Gooi het apparaat aan het einde van zijn levensduur niet weg met het normale huisvuil, maar lever het in op een door de overheid aangewezen inzamelpunt om het te laten recycleren. Op die manier levert u een bijdrage aan een schonere leefomgeving.



4 Overzicht

- ① Koelblijvend uiteinde
- ② Gladde keramische staaf
- ③ Standaard
- ④ Temperatuurstand
- ⑤ Tijdinstelling voor 'Krul gereed'-indicator: 5, 8, 10 seconden
- ⑥ Vergrendeling
- ⑦ Aan/uitschakelaar
- ⑧ Ophangoog
- ⑨ 360° draaibaar snoer
- ⑩ Tijdschakelaar voor 'Krul gereed'-indicator
- ⑪ Temperatuurknoppen
- ⑫ 'Krul gereed'-indicator

Met de volgende specialiteiten van uw **Care CurlControl** ervaart u een gezondere en handigere manier van krullen zetten.

- **'Krul gereed'-indicator**

Een unieke 'Krul gereed'-indicator, met keuze uit 5, 8 of 10 seconden, laat u via een piepje weten wanneer uw krul klaar is. Zo duurt een behandeling nooit meer te lang.

- **Digitaal verstelbare temperatuurstanden**

Digitale hittestanden stellen u in staat de temperatuur te kiezen die bij uw haartype past, terwijl de hoogste temperatuur van 200°C zelfs voor dik haar een perfect resultaat garandeert.

- **Vergrendelingsfunctie**

De vergrendeling beschermt u tegen onvoorzichtige bediening. Na het inschakelen van het apparaat wordt de vergrendeling automatisch 15

seconden nadat u de temperatuurknoppen, de tijdschakelaar voor de 'Krul gereed'-indicator of de aan/uitknop voor het laatst hebt bediend, geactiveerd (de automatische activering zal daarna na 5 seconden plaatsvinden).

- **Automatische uitschakeling**

Een automatische uitschakeling na 60 minuten biedt u extra veiligheid. U kunt de krultang weer activeren door 2 seconden op de aan/uitknop te drukken.

5 Uw haar krullen

Klaarmaken voor gebruik



Waarschuwing

- Krultangen zijn krachtige stylingapparaten en moeten daarom altijd voorzichtig worden gebruikt.

- 1 Steek de stekker in een stopcontact.
- 2 Druk op de aan/uitknop om het apparaat in te schakelen. Kies een temperatuur- en tijdsstand volgens de onderstaande tabel:

1. Kies uw haartype	2. Zie aanbevolen temperatuurbereik	3. Zie aanbevolen krultijd
Fijn	130 - 150°C	5 of 8 seconden
Normaal	160 - 180°C	8 of 10 seconden
Dik	190 - 200°C	8 of 10 seconden



Stylingtips

- Gebruik een lagere temperatuur dan de aanbevolen temperatuur als u gepermanent of gekleurd haar hebt. Als u een soepele haarlak gebruikt, wat zeer wordt aangeraden, kunt u de aanbevolen temperatuur nog eens 10°C verlagen.
- Kies een kortere tijd dan de aanbevolen krultijd voor losse, natuurlijk uitzierende krullen en golven en een langere tijd dan de aanbevolen krultijd voor strakke, goed gedefinieerde krullen.

↳ De opwarmtijd wordt aangeduid door de knipperende temperatuurcijfers.

↳ Als de temperatuurindicatie stabiel blijft, is de krultang klaar voor gebruik.

Als de knoppen van het apparaat gedurende 5 seconden niet zijn bediend, wordt de vergrendeling automatisch geactiveerd (de eerste automatische activering na het inschakelen van het apparaat is na 15 seconden). Druk 1 seconde op de tijdschakelaar van de 'Krul gereed'-indicator om het apparaat te ontgrendelen.

Gebruik



Opmerking

- Als dit de eerste keer is dat u een krultang zonder clip gebruikt, voer deze stappen dan eerst uit zonder het apparaat in te schakelen om te oefenen.
- Als u tijdens gebruik de temperatuur of de tijdstand wilt veranderen, moet u mogelijk de vergrendeling deactiveren door op de tijdschakelaar van de 'Krul gereed'-indicator te drukken.
- Raak de hete staaf nooit met uw vingers aan.
- Gebruik het apparaat alleen op droog haar.

- 3 Borstel uw haar los. Neem, afhankelijk van het gewenste resultaat, een haarstreng van 2 tot 4 cm (neem voor losse golven een dikkere streng en voor strakke krullen een dunne streng).
- 4 Houd de krultang horizontaal en richt het apparaat weg van uw hoofd en gezicht. Begin aan de breedste kant van de staaf, plaats de krultang bij de haarwortel van de streng en krul het haar er van wortel tot punt omheen.
- 5 Houd de haarpunt met uw vingers vast bij het koele uiteinde en druk op de 'Krul gereed'-indicator. Wanneer u het piepje hoort, begint de tijd.
- 6 Wanneer uw krul klaar is, hoort u een piepje.
- 7 Laat het uiteinde van de lok los en laat de krultang uit uw haar glijden. Wikkel de strengen NIET af.
- 8 Herhaal stap 3 t/m 7 tot al het haar is gekruld.
- 9 , 10 Maak af door de krullen met uw vingers los te maken en alle kleinere krullen rond uw vinger te winden voor extra definitie.

Na gebruik

- 1 Schakel het apparaat uit en haal de stekker uit het stopcontact.
- 2 Plaats het apparaat op een hittebestendig oppervlak tot het is afgekoeld.
- 3 Verwijder haar en stof van de staaf.
- 4 Maak de staaf schoon met een vochtige doek.
- 5 Berg het apparaat op een veilige, droge en stofvrije plaats op. U kunt het apparaat ook aan het ophangoog (⑧) hangen.



Opmerking

- Vermijd krassen op de staaf.
- Wikkel het netsnoer niet om het apparaat.
- Spoel het apparaat nooit schoon met water.



Stylingtips

- 1 Met het dunne deel van de staaf maakt u kleine krullen, met het brede deel maakt u grotere krullen of golven. U kunt de hele lengte van de staaf gebruiken of u kunt ervoor kiezen slechts een deel voor een grotere of kleinere krul te gebruiken.
- 2 Hoe dunner de streng, hoe strakker de krul.
- 3 Voor een echt moderne golf in lang haar maakt u de krul vanaf de hoogte van uw jukbeen en krult u de laatste centimeters van uw haar niet. Kam er met uw vingers of een borstel doorheen.
- 4 Deze krultang kan ook voor het creëren van wortelvolumen worden gebruikt. Houd een gedeelte van het haar op een hoek van 90 graden van de hoofdhuid vast, plaats de staaf 1 cm boven de haarwortels (vermijd aanraking met de hoofdhuid) en leg de lok op het breedste deel van de staaf.
- 5 Krullen blijven beter zitten als u voor het krullen op iedere streng haarlak gebruikt.
- 6 Houd uw haar droog tijdens het krullen.
- 7 Wanneer u klaar bent met het krullen van uw haar, laat de krullen dan helemaal afkoelen voor u verder gaat met stylen.
- 8 Zorg er voor u begint voor dat uw handen schoon zijn. Olie van uw handen wordt anders naar uw haar overgebracht.
- 9 Als uw haar chemisch behandeld is (gekleurd of gepermanent), gebruik dan voor het stylen een hittebestendig stylingproduct.
- 10 Wanneer u het haar rond de staaf wikkelt, zorg er dan voor dat het er niet glad omheen is gedraaid (zoals u bij een traditionele krultang zou doen). Dit geeft de krullen die moderne volheid en veerkracht.
- 11 Als uw haar een natuurlijke golf heeft, kunt u de krultang ook voor een paar krullen of bij het hoofd gebruiken om de krul op sommige plekken te versterken.
- 12 Voor gedefinieerde krullen borstelt u uw haar niet uit na het krullen. Voor een golvende, volle uitstraling na het krullen borstelt u de krullen zacht uit met een borstel met echt haar. Begin met het borstelen van de punten en werk naar boven.

Ga voor extra stylingtips van onze Haircare-expert Andy Uffels naar onze homepage www.philips.com of onze Facebook-pagina "Philips Beauty". We hopen dat u zult genieten van het gebruik van uw Care CurlControl.

6 Garantie en service

Als u informatie nodig hebt of als u een probleem hebt, bezoek dan de Philips-website (www.philips.com) of neem contact op met het Philips Customer Care Centre in uw land (u vindt het telefoonnummer in het 'worldwide guarantee'-vouwblad). Als er geen Consumer Care Centre in uw land is, ga dan naar uw plaatselijke Philips-dealer of neem contact op met de afdeling Service van Philips Domestic Appliances and Personal Care BV.

7 Problemen oplossen

Als u een probleem hebt met de krultang en u er niet in slaagt dit probleem op te lossen met behulp van onderstaande informatie, neem dan contact op met het dichtstbijzijnde Philips-servicecentrum of met het Philips Customer Care Centre in uw land.

Probleem	Oorzaak	Oplossing
Het apparaat doet het helemaal niet.	Misschien werkt het stopcontact waarop het apparaat aangesloten is niet.	Controleer of er spanning op het stopcontact staat.
	Het netsnoer van het apparaat is mogelijk beschadigd.	Indien het netsnoer beschadigd is, moet u het laten vervangen door Philips, een door Philips geautoriseerd servicecentrum of personen met vergelijkbare kwalificaties om gevaar te voorkomen.



All registered and unregistered trademarks are property of their respective owners.

© 2012 Koninklijke Philips Electronics N.V.

All rights reserved.

3140 035 28242

