

# Altijd tot uw dienst

Ga voor registratie van uw product en ondersteuning naar  
[www.philips.com/support](http://www.philips.com/support)



SSC5001  
SSC5002  
SSC5011  
SSC5012

## Gebruiksaanwijzing

**PHILIPS**

# Inhoudsopgave

---

<b>1</b>	<b>Belangrijke veiligheidsinstructies</b>	<b>2</b>
	Gehoorscherming	2
	Algemene informatie	2
<hr/>		
<b>2</b>	<b>Uw draadloze stethoscoop</b>	<b>3</b>
	Wat zit er in de doos?	3
	Overzicht van de stethoscoop	4
	Overzicht van het basisstation	4
<hr/>		
<b>3</b>	<b>Aan de slag</b>	<b>5</b>
	Aansluiten	5
	Installeer de geleverde batterijen	6
	De stethoscoop opladen	6
<hr/>		
<b>4</b>	<b>Uw stethoscoop gebruiken</b>	<b>7</b>
	Automatische in-/uitschakeling	7
	Het volume aanpassen	7
	Hiermee past u de balans links/recht aan	7
	De omgevingsgeluiden versterken	7
	Equalizer (EQ)	7
	De stethoscoop opladen en opbergen	7
<hr/>		
<b>5</b>	<b>LED- en geluidsindicaties</b>	<b>8</b>
	LED-indicatie	8
	Geluidsindicatie	8
<hr/>		
<b>6</b>	<b>Reiniging en onderhoud</b>	<b>9</b>
	De stethoscoop en het basisstation reinigen	9
	Reinig de oorcaps	9
<hr/>		
<b>7</b>	<b>Accessoires</b>	<b>10</b>
<hr/>		
<b>8</b>	<b>Technische gegevens</b>	<b>11</b>
<hr/>		
<b>9</b>	<b>Kennisgeving</b>	<b>12</b>
	Conformiteitsverklaring	12
	Voldoet aan EMF-normen	12
	Verwijdering van uw oude product en batterijen	12
<hr/>		
<b>10</b>	<b>Veelgestelde vragen</b>	<b>13</b>

# 1 Belangrijke veiligheidsinstructies

## Gehoorscherming



### Gevaar

- Om gehoorschadiging te voorkomen, kunt u de hoofdtelefoon beter niet langdurig op een hoog geluidsniveau gebruiken, maar het volume instellen op een veilig geluidsniveau. Hoe hoger het volume, hoe korter de veilige luistertijd is.

### Volg de volgende richtlijnen bij het gebruik van uw headset.

- Luister op redelijke volumes gedurende redelijke perioden.
- Let erop dat u het volume niet steeds hoger zet wanneer uw oren aan het geluid gewend raken.
- Zet het volume niet zo hoog dat u uw omgeving niet meer hoort.
- Wees voorzichtig en gebruik de hoofdtelefoon niet in mogelijk gevaarlijke situaties.
- Extreem hoge geluidsniveaus via oortelefoons en hoofdtelefoons kunnen gehoorschadiging veroorzaken.
- We raden u af een hoofdtelefoon op beide oren te gebruiken tijdens het autorijden. In sommige landen kunt u in dit geval de wet overtreden.
- Vermijd voor uw eigen veiligheid afleiding door muziek of telefoongesprekken terwijl u zich in het verkeer of in andere mogelijk gevaarlijke situaties bevindt.

## Algemene informatie

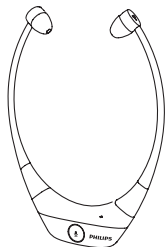


### Let op

- Voorkom vuur en elektrische schokken: zorg dat het apparaat te allen tijde droog blijft. Stel het apparaat niet bloot aan hoge temperaturen of direct zonlicht.
- Plaats geen voorwerpen met een open vlam, zoals brandende kaarsen, op het apparaat.
- Zorg dat uw product niet in water wordt ondergedompeld.
- Voor het reinigen van het product: gebruik een licht vochtige zeem. Gebruik geen reinigingsproducten die alcohol, spiritus, ammoniak of schuurmiddelen bevatten, want deze kunnen het product beschadigen.
- Demonteer het product niet.
- Gebruik of bewaar het product niet bij een temperatuur lager dan 0 °C of hoger dan 40 °C. Dit kan de levensduur van de batterij verkorten.
- Er mag geen vloeistof op dit product druppelen of spatten.
- De stekker van de AC/DC-adapter wordt gebruikt om het apparaat uit te schakelen. Zorg ervoor dat de stekker goed toegankelijk is.
- Gebruik uitsluitend de meegeleverde batterijen.
- Andere typen oplaadbare of alkalinebatterijen kunnen niet met dit systeem worden opgeladen.
- Batterijen (batterijdelen of geplaatste batterijen) mogen niet worden blootgesteld aan hoge temperaturen (die worden veroorzaakt door zonlicht, vuur en dergelijke).
- Ontploffingsgevaar! Houd batterijen uit de buurt van hitte, zonlicht of vuur. Werp batterijen nooit in het vuur.

## 2 Uw draadloze stethoscoop

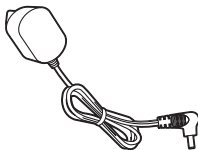
### Wat zit er in de doos?



\*Philips draadloze stethoscoop



Basisstation



Stroomadapter



3,5mm-audiokabel



Optische kabel



RCA-adapter



\*Oplaadbare lithium-polymeerbatterij



Reserve-oorcaps



Gebruikershandleiding



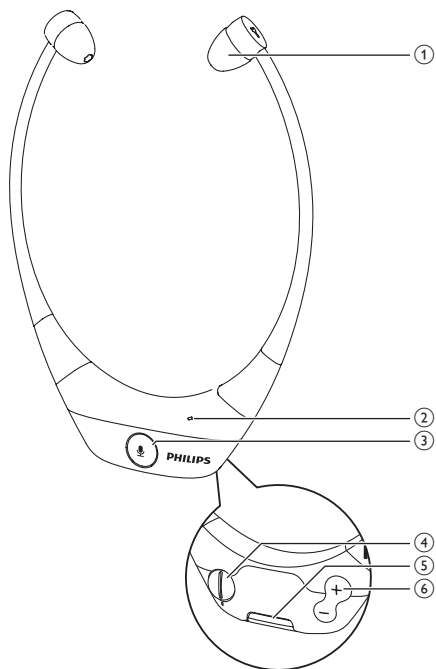
Snelstartgids



#### Opmerking

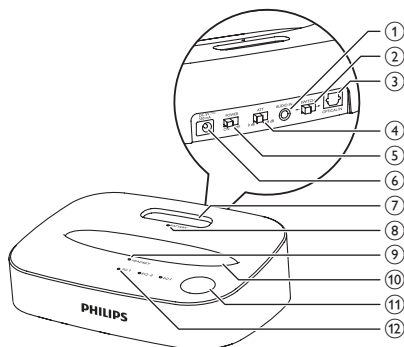
- \*In verpakkingen met twee stethoscopen bevinden zich een extra stethoscoop en batterij.

## Overzicht van de stethoscoop



- ① Oorkap
- ② Indicator draadloze modus/omgevingsmodus
- ③ Knop draadloze modus/omgevingsmodus
- ④ Balans links/rechts
- ⑤ Batterij
- ⑥ Volumeregeling-knop

## Overzicht van het basisstation



- ① **AUDIO IN**  
Audio-invoer
- ② **AUDIO IN/OPTICAL IN-schakelaar**
- ③ **Optische ingang**
- ④ **ATT-schakelaar (demping van het audio-ingangssignaal)**
- ⑤ **POWER**  
Het basisstation in- of uitschakelen.
- ⑥ **Inclusief stroomaansluiting**
- ⑦ **Batterij-oplaadaansluiting**
- ⑧ **Oplaadlampje**
- ⑨ **Oplaadlampje stethoscoop**
- ⑩ **Oplaadaansluiting stethoscoop**
- ⑪ **Equalizer (EQ)-knop**
- ⑫ **Equalizer (EQ)-lampjes**  
EQ 1: spraak benadrukken  
EQ 2: boost hoge tonen  
EQ 3: bas boost

# 3 Aan de slag

## ! Let op

- Vergeet niet de veiligheidsinstructies te lezen in het gedeelte 'Belangrijke veiligheidsinstructies' voordat u de stethoscoop aansluit en installeert.

## Aansluiten

### 1. Sluit het audioapparaat aan

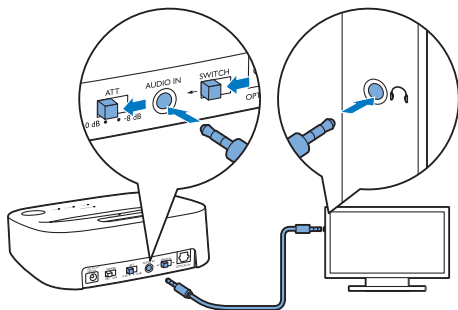
#### Opmerking

- Als het volume van de TV te laag is, wordt het basisstation automatisch uitgeschakeld.
- Het basisstation met oplader geeft geen audiosignaal tijdens het opladen.
- U kunt een stethoscoop per keer opladen.

Zie de volgende instructies voor het aansluiten van het audioapparaat en pas **ATT** aan.

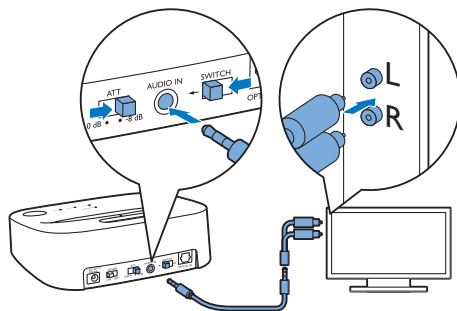
Voor TV's of andere apparaten met audio-uitgang van 3,5 mm:

- sluit één kant van de meegeleverde audiokabel van 3,5 mm aan op de audio-ingang van 3,5 mm van het basisstation en de andere kant op de audio-uitgang van 3,5 mm.
- schakel over naar **AUDIO IN**.
- schakel **ATT** over naar **0dB** (schakel over naar **-8dB** als het volume te hoog is).



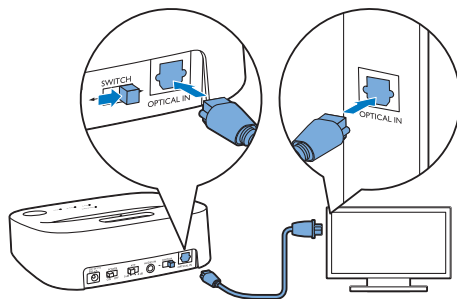
Voor TV's of andere apparaten met een RCA-uitgang:

- Sluit één kant van de meegeleverde RCA-adapter aan op de RCA-uitgang van het audioapparaat, en de andere kant op de meegeleverde audiokabel van 3,5 mm. Sluit de resterende kant van de audiokabel van 3,5 mm aan op de audio-ingang van 3,5 mm van het basisstation.
- schakel over op **AUDIO IN** en **ATT** op **-8dB**.

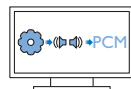


Voor TV of andere apparaten met optische uitgang:

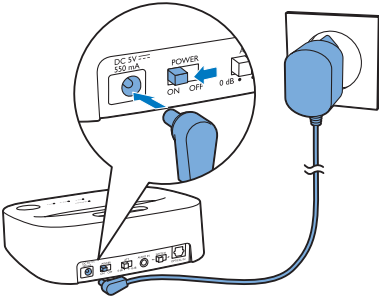
- sluit één kant van de meegeleverde optische kabel aan op de optische uitgang van het apparaat en de andere kant op de optische ingang van het basisstation.
- schakel over naar **OPTICAL IN**.



- controleer of het audioapparaat is ingesteld op **PCM** (zie de gebruiksaanwijzing van uw audioapparaat voor meer informatie).



## 2. De netspanningsadapter aansluiten



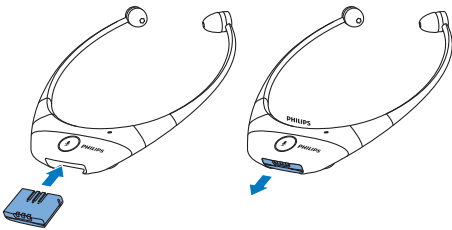
## 3. Het volume aanpassen

Pas het volume van het audioapparaat aan voor een optimale geluidskwaliteit (raadpleeg de handleiding van uw audioapparaat voor meer informatie).

## Installeer de geleverde batterijen

### De eerste batterij

Uw stethoscoop is voorzien van een oplaadbare lithium-ionpolymeerbatterij van hoge kwaliteit om de batterijlevensduur te maximaliseren. Plaats/verwijder de eerste batterij als volgt:

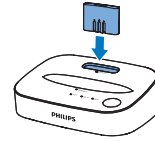


### Opmerking

- De capaciteit van de batterij zal na verloop van tijd afnemen. U kunt vervangende batterijen bestellen via de Philips-servicecentra of online winkels op [www.shop.philips.com](http://www.shop.philips.com)

## De reservebatterij

De reservebatterij verlengt de gebruiksduur wanneer de eerste batterij opnieuw moet opladen. Plaats de reservebatterij als volgt:

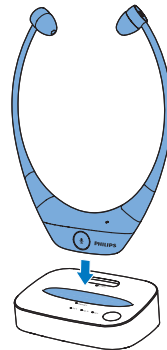


## De stethoscoop opladen

### Opmerking

- Laad de batterij 5 uur op voordat u de stethoscoop voor de eerste keer gebruikt voor een optimale batterijcapaciteit en levensduur.
- U kunt een stethoscoop per keer laden.
- Normaal gesproken duurt het volledig opladen 2,5 uur.

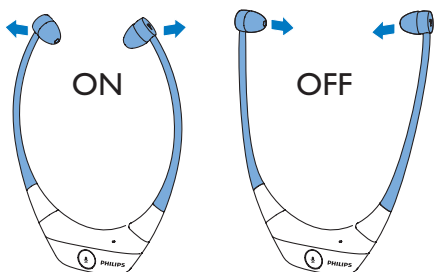
- Schakel het basisstation in.
- Plaats de stethoscoop op het basisstation.
  - ↳ Het oranje LED-oplaadlampje in de oplaadaansluiting zit, knippert het oranje LED-lampje van de reservebatterij ook.



## 4 Uw stethoscoop gebruiken

### Automatische in-/uitschakeling

- De stethoscoop wordt automatisch ingeschakeld tijdens het dragen op uw oren.  
↳ Het LED-lampje op de stethoscoop wordt wit.
- De stethoscoop gaat automatisch uit wanneer u hem van uw oren haalt. Hiermee bespaart u de levensduur van de batterij.



### Het volume aanpassen

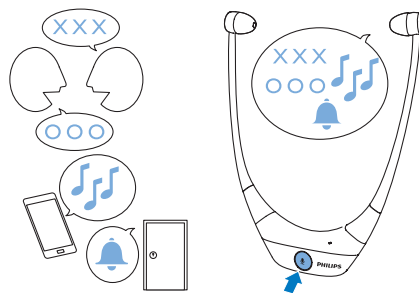
Als u de volumetoets van de stethoscoop op het maximale niveau zet en het volume is nog steeds laag, kunt u het volume van uw TV aanpassen om de kwaliteit van draadloze geluidsoverdracht te verbeteren (raadpleeg de handleiding van uw audioapparaat voor meer informatie).

### Hiermee past u de balans links/recht aan

U kunt de balans links/rechts aanpassen om met uw beide oren even goed te horen (zie 'Overzicht van de stethoscoop' op pagina 4).

### De omgevingsgeluiden versterken

U kunt op de microfoonknop drukken om het geluid van de TV uit te schakelen en omgevingsgeluid en gesprekken te versterken (zie 'Overzicht van de stethoscoop' op pagina 4).



### Equalizer (EQ)

U kunt op de EQ-knop drukken om te kiezen uit spraak benadrukken **EQ 1**, hoge tonen versterken **EQ 2**, bas versterken **EQ 3** of UIT naar gelang uw persoonlijke geluidsvoorkeur om u de beste geluidskwaliteit (zie 'Overzicht van de stethoscoop' op pagina 4) te bieden.

### De stethoscoop opladen en opbergen

Plaats de stethoscoop op het basisstation na gebruik. Dit kan voorkomen dat de oordopjes uit elkaar worden getrokken, waardoor de stethoscoop ingeschakeld blijft.



## 5 LED- en geluidsindicaties

### LED-indicatie

Beschrijving	Status	LED
Batterij	Het apparaat wordt niet opgeladen	Uit
	Opladen	Oranje LED-lampje knippert.
	Opgeladen	Wit
Basisstation	Aan	Het witte LED-lampje knippert.
	Uit	Uit
	Opladen	Oranje LED-lampje knippert.
	Opgeladen	Wit
	Aangesloten op de stethoscoop	Wit
	Zoekt	Het witte LED-lampje knippert.
Equalizer (EQ)	Aan	Wit
	Uit	Uit
Stethoscoop	Uit	Uit
	Draadloze modus	Wit
	Omgevingsmodus	Oranje
	Verbinding verbroken	Het witte LED-lampje knippert.
	Batterij bijna leeg	Oranje LED-lampje knippert.

### Geluidsindicatie

Status	Geluidssignaal
Batterij bijna leeg	1 piepje per minuut (gedurende 4 minuten)
Batterij is vrijwel volledig leeg.	2 piepjes
Bereik max. /min. volumeniveau.	1 piepje

# 6 Reiniging en onderhoud

---

## De stethoscoop en het basisstation reinigen

- 1 Controleer of het basisstation is losgekoppeld van de voedingsbron.
- 2 Gebruik een licht vochtige doek om het product voorzichtig te reinigen.

---

## Reinig de oorcaps

- 1 Verwijder de oorcaps voorzichtig uit de stethoscoop.
- 2 Reinig de oorcaps met een warm sopje.
- 3 Droog de oorcaps grondig.



### Opmerking

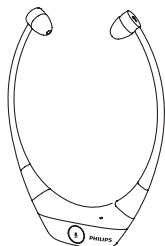
- De oorcaps moeten regelmatig worden vervangen. U kunt vervangende oorcaps bestellen via de Philips-servicecentra of online winkels op [www.shop.philips.com](http://www.shop.philips.com)

## 7 Accessoires

Gebruik alleen de originele accessoires. U kunt extra accessoires via de Philips-servicecentra of online winkels op [www.shop.philips.com](http://www.shop.philips.com) bestellen voor vervanging.



Extra oplader (SSA5CS)



Stethoscoop (SSA5HS)



Oplaadbare lithium-polymeerbatterij (SSA5BA)



Oorcaps (SSA5ET)

# 8 Technische gegevens

## Algemene specificaties en functies

- Muziek: minimaal 5 uur
- Stand-by tijd: maximaal 7000 uur
- Normale oplaadtijd: 2,5 uur
- Bedieningsbereik: maximaal 50 meter
- Optische ingang/3,5 mm ingangsschakelaar
- 2,4 G RF-oplossing
- Automatisch in-/uitschakelen
- Signaalverzwakker aan/uit
- Extra sleuf voor het opladen van een tweede batterij
- Equalizer (EQ) x 3

## Batterij

- Oplaadbare lithium-polymeerbatterij (3,7V 350 mAh)

## Adapter

- Uniart: SVV-005-050-055-A2, ingang: 100-240V~, 50/60 Hz, uitgang: 5 Vdc 550 mA

## Gewicht en afmetingen

- Stethoscoop: 65 gram  
216,1 x 158,9 x 21,5 mm (H x B x D)
- Basisstation: 120 gram  
41,2 x 123,0 x 100,2 mm (H x B x D)



### Opmerking

- Specificaties kunnen zonder voorafgaande kennisgeving worden gewijzigd.

# 9 Kennisgeving

## Conformiteitsverklaring

Gibson Innovations verklaart hierbij dat dit product voldoet aan de essentiële vereisten en andere relevante bepalingen van richtlijn 1999/5/EG. U kunt de conformiteitsverklaring lezen op [www.p4c.philips.com](http://www.p4c.philips.com).

## Voldoet aan EMF-normen

Dit product voldoet aan alle normen en voorschriften met betrekking tot blootstelling aan elektromagnetische velden.

## Verwijdering van uw oude product en batterijen



Uw product is vervaardigd van kwalitatief hoogwaardige materialen en onderdelen die kunnen worden gerecycled en hergebruikt.



Dit symbool op een product betekent dat het product voldoet aan EU-richtlijn 2012/19/EU.



Dit symbool betekent dat het product batterijen bevat die voldoen aan EU-richtlijn 2013/56/EG, die niet met regulier huishoudelijk afval kunnen worden weggegooid.

Stel uzelf op de hoogte van de lokale wetgeving over gescheiden inzameling van afval van elektrische en elektronische producten en batterijen. Volg de lokale regels op en werp het product en de batterijen nooit samen met ander

huisvuil weg. Als u oude producten en batterijen correct verwijdert, voorkomt u negatieve gevolgen voor het milieu en de volksgezondheid.

### De wegwerpbatterijen verwijderen

Raadpleeg voor het verwijderen van de wegwerpbatterijen het gedeelte 'De meegeleverde batterijen installeren'.

### Milieu-informatie

Er is geen overbodig verpakkingsmateriaal gebruikt. We hebben ervoor gezorgd dat de verpakking gemakkelijk kan worden gescheiden in drie materialen: karton (de doos), polystyreen (buffer) en polyethyleen (zakken en afdekking). Het systeem bestaat uit materialen die kunnen worden gerecycled en opnieuw kunnen worden gebruikt wanneer het wordt gedemonteerd door een gespecialiseerd bedrijf. Houd u aan de plaatselijke regelgeving inzake het weggooien van verpakkingsmateriaal, lege batterijen en oude apparatuur.

# 10 Veelgestelde vragen

## Ik hoor geen geluid.

- Zorg ervoor dat u de voeding en adapter correct aansluit (zie '1. Sluit het audioapparaat aan' op pagina 5).
- Zorg ervoor dat het volume op een hoorbaar niveau staat.
- Controleer of de batterijen zijn opgeladen en goed in de batterijoplaadaansluiting zitten (zie 'Installeer de geleverde batterijen' op pagina 6).
- Zorg ervoor dat de LED-lampje op het basisstation wit is.
- De batterijen zijn defect. Koop nieuwe batterijen met dezelfde eigenschappen.
- Zorg er bij audioapparaten met een optische uitgang voor dat het audioapparaat is ingesteld op **PCM** (zie de gebruiksaanwijzing van uw audioapparaat voor meer informatie).

## Het geluid is vervormd.

- Het volume is te hoog. Zet het volume zachter.
- De stethoscoop is bijna buiten bereik. Verplaats de stethoscoop in de richting van het basisstation.
- De stethoscoop heeft last van interferentie door elektrische apparaten in de nabijheid. Plaats het basisstation uit de buurt van deze apparaten.
- De stethoscoop bevindt zich in een ruimte met dikke muren. Plaats het basisstation uit de buurt van deze muren.
- Pas de **ATT**-instelling aan (zie 'Overzicht van het basisstation' op pagina 4).
- Pas het volume van het audioapparaat aan.

## Wanneer ik mijn hoofd beweeg, hoor ik storende geluiden.

De storing kan worden veroorzaakt door een ander draadloos apparaat zoals Bluetooth, Wi-Fi, een router of 2.4-apparaten. Plaats het draadloze apparaat uit de buurt.

## De geluidskwaliteit is slecht.

- De stethoscoop is buiten bereik. Verminder de afstand tussen uw stethoscoop en het audioapparaat of verwijder obstakels tussen deze apparaten.
- Pas de **ATT**-instelling aan (zie 'Overzicht van het basisstation' op pagina 4).
- Pas het volume van het audioapparaat aan.

## Ik hoor het geluid alleen met één oor.

Zorg ervoor dat u de balans links/rechts (zie 'Overzicht van de stethoscoop' op pagina 4) heeft ingesteld.

## De specificaties geven een bereik van 50 meter aan. Waarom is het daadwerkelijke bereik korter?

Het bereik wordt beperkt door obstakels zoals dikke muren, deuren of het plafond. Breng de stethoscoop dichterbij het basisstation.

**Ga voor verdere ondersteuning naar [www.philips.com/support](http://www.philips.com/support).**



2015 © Gibson Innovations Limited. Alle rechten  
voorbehouden.

Dit product is vervaardigd door en wordt verkocht onder  
de verantwoordelijkheid van Gibson Innovations Ltd. Gibson  
Innovations Ltd. is de garantieverstrekker voor dit product.  
Philips en het Philips-schildembleem zijn geregistreerde  
handelsmerken van Koninklijke Philips N.V. en worden  
gebruikt onder licentie van Koninklijke Philips N.V.

UM\_SSC500x\_501x\_10\_NL\_V1.0  
WK15275

**CE 0168**

