

vtech®

Handleiding



Schommel & Speel Hondenhok

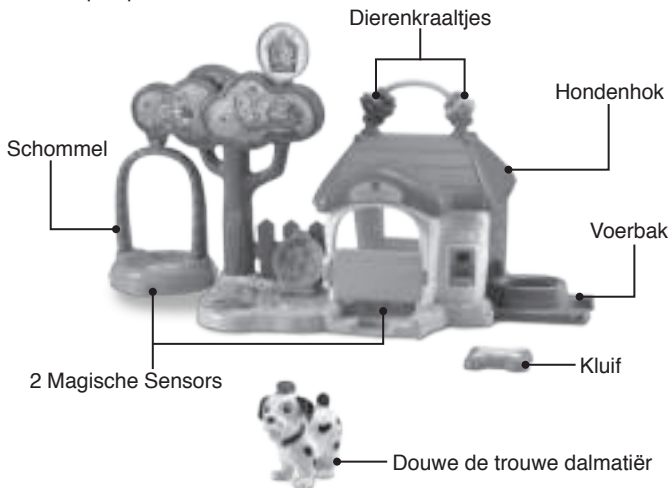


91-003149-015©

INLEIDING

Gefeliciteerd met uw aankoop van het **Zoef Zoef Dieren® - Schommel & Speel Hondenhok** van **VTech®**. Wij van **VTech®** doen ons uiterste best goede producten te maken die leuk en leerzaam zijn voor uw kind. Mocht u nog vragen of opmerkingen hebben, neemt u dan a.u.b. contact op met onze klantenservice, telefoonnummer: (0031) (0)495-459123 / e-mail: klantenservice@vtechnl.com

Het is tijd voor dolle pret met het **Zoef Zoef Dieren - Schommel & Speel Hondenhok** van **VTech®**! Plaats **Douwe de trouwe dalmatiër** of een ander dier op de Magische Sensors en luister naar de vrolijke reacties. Ontdek de verschillende speelelementen en ga samen met Douwe op zoek naar zijn kluij. Verbind het hondenhok met andere Zoef Zoef Dieren speelsets (apart verkrijgbaar) voor nog meer speelplezier!



INHOUD VAN DE DOOS



Eén VTech® Zoef
Zoef Dieren - Douwe
de trouwe dalmatiër



Eén basisstuk met
Magische Sensor



Eén voorwand
met deur



Eén achterwand



Eén schommelboog



Eén schommelplatform
met Magische Sensor



Eén boom met hek



Eén dak



Eén boog met
dierenkraaltjes



Eén kluij



Twee stickervellen

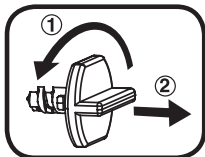


Eén handleiding

WAARSCHUWING:

Alle verpakkingsmaterialen, zoals plakband, plastic, demolabel, verpakkingsslotjes, tie-wraps, koorden, schroeven enz., maken geen deel uit van het product en dienen voor de veiligheid van uw kind te worden verwijderd.

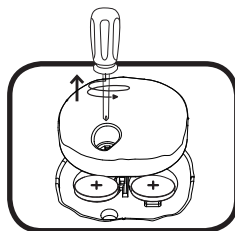
Losmaken van de verpakkingschroefjes:



- ① Draai het verpakkingschroefje.
- ② Neem het verpakkingschroefje uit de houder en gooi het weg bij het afval.

HOE PLAATS JE DE BATTERIJEN?

1. Zet het speelgoed UIT.
2. Open het batterijklepje aan de achterkant van de dalmatiër. Gebruik hiervoor een schroevendraaier.
3. Wanneer er gebruikte of lege batterijen aanwezig zijn, verwijder deze dan uit het batterijvak.
4. Plaats 2 nieuwe knoopcelbatterijen (LR44) volgens de afbeelding in het batterijvak. Voor optimale prestaties bevelen wij alkaline batterijen aan.
5. Plaats het klepje terug en maak het goed vast.
6. Nu is het speelgoed klaar voor gebruik.



WAARSCHUWING:

Batterijen dienen door een volwassene geplaatst te worden. Houd batterijen buiten het bereik van kinderen.

BELANGRIJKE INFORMATIE OVER BATTERIJEN

- Plaats de batterijen volgens de polen (+, -) om lekkage te voorkomen.
- Gebruik geen verschillende soorten batterijen door elkaar: alkaline, standaard (zink-koolstof), oplaadbare of nieuwe en gebruikte batterijen.
- Gebruik alleen het type en de soort batterijen die in deze handleiding staan vermeld.
- De contactklemmen van de voeding mogen niet kortgesloten worden.
- Indien het speelgoed langere tijd niet zal worden gebruikt, is het aan te bevelen de batterijen te verwijderen.
- Verwijder lege of zwakke batterijen uit het speelgoed.
- Gooi batterijen niet weg in vuur of in de natuur.

OPLAADBARE BATTERIJEN:

- Haal oplaadbare batterijen eerst uit het speelgoed en laad ze daarna buiten het speelgoed op.
- Het opladen of verwijderen van batterijen dient altijd onder toezicht van een volwassene te gebeuren.
- Probeer nooit gewone (niet oplaadbare) batterijen te herladen.

WAARSCHUWING:

Dit product bevat één of meerdere knoopcelbatterijen. Het inslikken van een knoopcelbatterij kan ernstige interne brandwonden veroorzaken binnen minder dan twee uur en kan fatale gevolgen hebben. Gooi daarom lege batterijen onmiddellijk weg in de daarvoor bestemde inzamelbakken bij een winkel. Zorg ervoor dat nieuwe en lege batterijen uit de buurt van kleine kinderen gehouden worden. Zij kunnen batterijen in de mond stoppen. Wanneer een batterij is ingeslikt, raadpleeg een arts en ga zo snel mogelijk naar de spoedeisende hulpafdeling van het dichtstbijzijnde ziekenhuis.

Milieu

Verwijdering van batterijen en product



Het symbool van een doorgekruiste container geeft aan dat het product en de batterijen niet met het normale huisafval mogen worden weggegooid omdat deze stoffen bevatten die schadelijk kunnen zijn voor het milieu en de gezondheid. Lever het product en/of de batterijen aan het eind van hun levenscyclus in bij een officieel aangewezen inzamelpunt.

Win advies in bij de plaatselijke autoriteiten voor informatie over speciale plaatsen voor Klein Chemisch Afval (K.C.A.), waar u gebruikte batterijen en/of producten kunt inleveren.

De chemische symbolen Hg, Cd of Pb geven aan dat het kwik- (Hg), cadmium- (Cd) of loodgehalte (Pb) in de batterij hoger is dan de referentieniveaus in de Richtlijn 2006/66/EC.



De balk geeft aan dat het product na 13 augustus 2005 op de markt werd gebracht.

Help het milieu door uw product en/of batterijen op een verantwoordelijke manier weg te gooien.

Kijk voor meer informatie op:

www.stibat.nl

MONTAGE INSTRUCTIES

Bij **VTech**® staat veiligheid voorop. Om de veiligheid van het kind te kunnen garanderen, is montage door een volwassene vereist.

1. Bevestig de voorwand met deur en de achterwand op het basisstuk met Magische Sensor, zoals afgebeeld. Je hoort een 'klik'-geluid wanneer elk onderdeel juist is bevestigd. Wanneer de wanden zijn bevestigd, kunnen deze niet meer worden losgekoppeld.



2. Bevestig het dak op de twee wanden, zoals afgebeeld. Je hoort een 'klik'-geluid wanneer het onderdeel juist is bevestigd. Wanneer het onderdeel is bevestigd, kan het niet meer worden losgekoppeld.



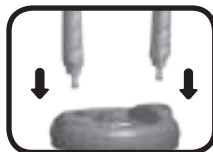
3. Plaats de boog met verschuifbare dierenkraaltjes in de daarvoor bestemde openingen van het dak. Je hoort een 'klik'-geluid wanneer het onderdeel juist is bevestigd. Wanneer het onderdeel is bevestigd, kan het niet meer worden losgekoppeld.



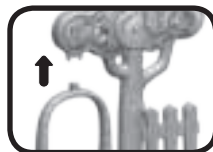
4. Plaats de boom met hek in de daarvoor bestemde opening van het basisstuk met Magische Sensor. Je hoort een 'klik'-geluid wanneer het onderdeel juist is bevestigd. Wanneer het onderdeel is bevestigd, kan het niet meer worden losgekoppeld.



5. Plaats de schommelboom in de daarvoor bestemde openingen van het schommel-platform. Er zal een 'klik'-geluid te horen zijn wanneer het onderdeel juist is bevestigd. Wanneer het onderdeel eenmaal is bevestigd, kan het niet meer worden losgekoppeld.

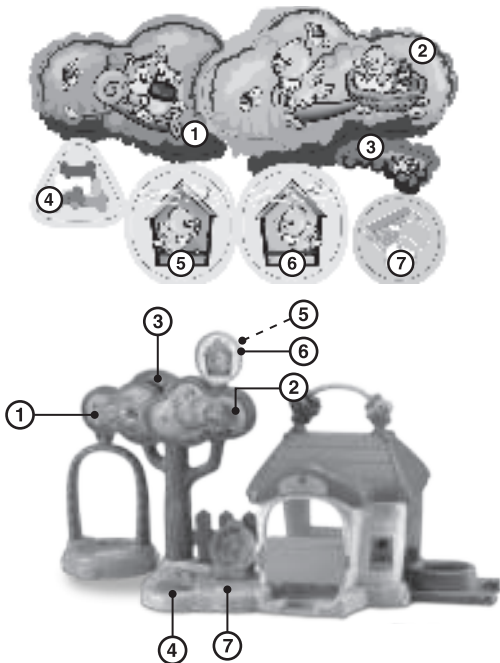


6. Bevestig de schommelboom aan de boom. Er zal een 'klik'-geluid te horen zijn wanneer het onderdeel stevig is bevestigd.



STICKEROVERZICHT

Plak a.u.b. de stickers volgens onderstaande instructies op de onderdelen van de speelset.



Wanneer de montage-stappen voltooid zijn, ben je klaar om te spelen. Verbind het hondenhok door middel van avonturenpaden met de verschillende speelsets van de **Zoef Zoef Dieren**[®] collectie (apart verkrijgbaar) voor nog meer speelplezier.

FUNCTIES

Douwe de trouwe dalmatiër

1. Aanzetten

Om **Douwe de trouwe dalmatiër** AAN te zetten, druk je op het hoofdje of plaats je het dier op een Magische Sensor.



2. Automatische uitschakeling

Om batterijen te sparen, schakelt **Douwe de trouwe dalmatiër** automatisch uit als er enige tijd niet mee wordt gespeeld. Het speelgoed kan weer geactiveerd worden door op het hoofdje te drukken of door het dier op een Magische Sensor te plaatsen waarbij de toets aan de onderzijde wordt ingedrukt.

Let op: Wanneer het speelgoed tijdens het spelen uitschakelt, raden wij aan om de batterijen te vervangen.

ACTIVITEITEN

Douwe de trouwe dalmatiër

1. Druk op het **hoofdje** om geluidseffecten, vrolijke zinnnetjes en gezongen liedjes te horen. Het lichtje knippert mee met het geluid.
2. Het dier reageert op de **Magische Sensors** in de **Zoef Zoef Dieren**[®] speelsets waarbij de toets aan de onderzijde wordt ingedrukt. Plaats het dier op zo'n Magische Sensor en zie het lichtje knipperen én hoor vrolijke zinnnetjes en grappige geluiden. (Overige speelsets zijn apart verkrijgbaar).



Hondenhok

1. Plaats **Douwe de trouwe dalmatiër** of een ander Zoef Zoef Dier (apart verkrijgbaar) op de **Magische Sensors** van het hondenhok om grappige geluiden, vrolijke zinnnetjes en gezongen liedjes te horen.



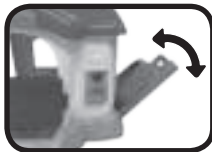
2. Plaats **Douwe de trouwe dalmatiër** of een ander Zoef Zoef Dier op de **schommel** om het dier te laten schommelen en vrolijke reacties te horen.



3. Open en sluit de deur om **Douwe de trouwe dalmatiër** in het hondenhok te plaatsen en hem eruit te halen.



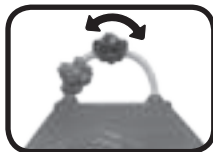
4. Klap de zijwand naar beneden en zie de **voerbak** verschijnen. Klap de zijwand weer terug wanneer **Douwe de trouwe dalmatiër** klaar is met eten.



5. Klap de **blaadjes** en **stenen** omhoog en zie wat eronder ligt.



6. Verschuif de **dierenkraaltjes** naar links en rechts voor nog meer speelplezier.



GEZONGEN LIEDJES

Liedje 1

Douwe is mijn naam.
Ik ben lief en trouw.
Waf, waf, kom nu gauw.
Ik speel zo graag met jou!

Liedje 2

Springen, blaffen, rennen, spelen,
doe je met me mee? 'Woefiejeel!'

Liedje 3

Laten we gaan wandelen
naar het park of het bos.
Samen in de zonneschijn.
Woef, dat is fijn!

ONDERHOUD EN VERZORGING

1. Maak het speelgoed a.u.b. alleen schoon met een vochtige en niet met een natte doek.
2. Zet het speelgoed niet voor langere tijd in de felle zon of in de buurt van een andere warmtebron.
3. Als het speelgoed voor langere tijd niet wordt gebruikt, is het aan te bevelen de batterijen te verwijderen.
4. Laat het speelgoed niet op harde oppervlakken vallen en stel het niet bloot aan vocht of water.
5. Reinig het speelgoed niet met bijtende schoonmaakmiddelen.

LET OP:

Als **Douwe de trouwe dalmatiër** opeens stopt of als het geluid slechter wordt:

1. Zet dan het speelgoed uit en laat het zo enkele minuten staan.
2. Zet het daarna weer aan.
3. Blijft het probleem bestaan, dan kan het veroorzaakt worden door bijna lege batterijen.
4. Vervang de oude batterijen door nieuwe en probeer het opnieuw. Blijft het probleem nog steeds bestaan, neem dan a.u.b. contact op met onze klantenservice, e-mail: klantenservice@vtechnl.com / telefoonnummer: (0031) (0)495-459123

BELANGRIJKE MEDEDELING:

Het ontwerpen en ontwikkelen van educatief speelgoed gaat gepaard met een verantwoordelijkheid die wij bij **VTech®** uitermate serieus opvatten. Wij zetten ons volledig in om er zeker van te zijn dat de informatie, die de kern van ons product is, zeer nauwkeurig en accuraat is. Het kan echter gebeuren dat er fouten voorkomen. Het is voor u van belang om te weten dat wij volledig achter onze producten staan en u aanmoedigen contact op te nemen met onze klantenservice indien u problemen heeft met, of suggesties heeft voor onze producten. Wij staan u dan graag te woord.

Telefoonnummer: (0031) (0)495-459123 /

E-mail: klantenservice@vtechnl.com

Let op: Bewaar de handleiding, deze bevat belangrijke informatie over het product.



Garantievoorwaarden VTech Electronics Europe B.V.

Deze garantie wordt u, als extra voordeel, aangeboden door VTech Electronics Europe B.V. en heeft geen invloed op uw wettelijke rechten krachtens de toepasselijke nationale wetgeving.

VTech Electronics Europe B.V. staat garant voor de kwaliteit van het door u gekochte product. Bewaar het aankoopbewijs. U heeft dan recht op 2 jaar volledige garantie onder de volgende voorwaarden:

- 1. De kwaliteit van het materiaal, en de techniek van het product worden bij normaal gebruik gedurende een periode van maximaal 2 jaar na aankoop door VTech Electronics Europe B.V. gegarandeerd.*
- 2. Mocht in deze periode toch een defect optreden, dan kunt u het product ter vervanging aanbieden bij de VTech® dealer waar u het product gekocht heeft.*
- 3. De betreffende vervanging vindt gratis plaats als de schade te wijten is aan de ondeugdelijkheid van materiaal of techniek.*
- 4. Indien de schade te wijten is aan ondeskundig gebruik, onbevoegde reparatie, verkeerde batterij installatie, verkeerde elektrische (adapter) installatie, breuk- en/of waterschade, lekkende batterijen of enig andere reden die aan de gebruiker wijtbaar is, dan vervalt deze garantie.*
- 5. Deze garantie is strikt persoonlijk en niet overdraagbaar. Deze garantie geldt alleen voor de Benelux landen.*

**VTech Electronics Europe B.V.
Postbus 10042, 6000 GA Weert, Nederland**



**Bezoek onze website voor meer
informatie over onze producten:**

vtechnl.com



TM & © 2020 VTech Holdings Limited.
Alle rechten voorbehouden.

Printed in China.
91-003149-015 