

Registreer uw product op

[www.philips.com/welcome](http://www.philips.com/welcome)

AS111



# Gebruiksaanwijzing

**PHILIPS**

# Inhoudsopgave

---

<b>1</b>	<b>Belangrijk</b>	<b>2</b>
----------	-------------------	----------

---

<b>2</b>	<b>Uw docking speaker voor Android™</b>	<b>3</b>
	Inleiding	3
	Wat zit er in de doos?	3
	Overzicht van het apparaat	3

---

<b>3</b>	<b>Aan de slag</b>	<b>4</b>
	Stroom aansluiten	4
	Inschakelen	4
	Tijd instellen	4
	De helderheid van het display aanpassen	4
	De helderheid van het nachtlampje aanpassen	4

---

<b>4</b>	<b>Afspelen en opladen</b>	<b>6</b>
	Compatibel met Android™	6
	Audio afspelen via een handmatige Bluetooth-verbinding	6
	Audio afspelen via een automatische Bluetooth-verbinding met Philips DockStudio	7
	De Android-telefoon in het station plaatsen en opladen	12
	Audio afspelen met Philips Songbird	14

---

<b>5</b>	<b>Meer functies van DockStudio gebruiken</b>	<b>17</b>
	Naar internetradio luisteren	17
	De sleeptimer instellen	17
	De alarmtimer instellen	18

---

<b>6</b>	<b>Productinformatie</b>	<b>20</b>
	Specificaties	20

---

<b>7</b>	<b>Problemen oplossen</b>	<b>21</b>
----------	---------------------------	-----------

---

<b>8</b>	<b>Kennisgeving</b>	<b>22</b>
	Recycling	22

# 1 Belangrijk

- Lees deze instructies.
- Let op waarschuwingen.
- Volg alle instructies.
- Dek de ventilatieopeningen niet af.  
Installeer dit apparaat volgens de instructies van de fabrikant.
- Niet installeren in de nabijheid van warmtebronnen zoals radiatoren, warmeluchtroosters, kachels of andere apparaten (zoals versterkers) die warmte produceren.
- Plaats het netsnoer zodanig dat niemand erop trapt en het niet wordt afgeklemd, in het bijzonder bij stekkers, stopcontacten en het punt waar het netsnoer uit het apparaat komt.
- Gebruik uitsluitend door de fabrikant gespecificeerde toebehoren/accessoires.
- Haal de stekker bij onweer en wanneer het apparaat langere tijd niet wordt gebruikt, uit het stopcontact.
- Laat al het onderhoud verrichten door erkend onderhoudspersoneel. Onderhoud is vereist wanneer het apparaat, het netsnoer of de stekker is beschadigd, wanneer er vloeistof in het apparaat is gekomen of er een voorwerp op het apparaat is gevallen, wanneer het apparaat is blootgesteld aan regen of vocht, wanneer het apparaat niet goed functioneert of wanneer het is gevallen.
- Er mag geen vloeistof op het apparaat druppelen of spatten.
- Plaats niets op het apparaat dat gevaar kan opleveren, zoals een glas water of een brandende kaars.
- Wanneer de stekker van de Direct plug-in adapter wordt gebruikt om het apparaat los te koppelen, moet u ervoor zorgen dat u altijd goed bij de stekker kunt.

**Breng geen wijzigingen aan het apparaat aan om blootstelling aan straling of een anderszins onveilige werking van dit product te voorkomen.**

## 2 Uw docking speaker voor Android™

Gefeliciteerd met uw aankoop en welkom bij Philips! Registreer uw product op [www.philips.com/welcome](http://www.philips.com/welcome) om optimaal gebruik te kunnen maken van de door Philips geboden ondersteuning.

### Inleiding

Met deze docking speaker kunt u:

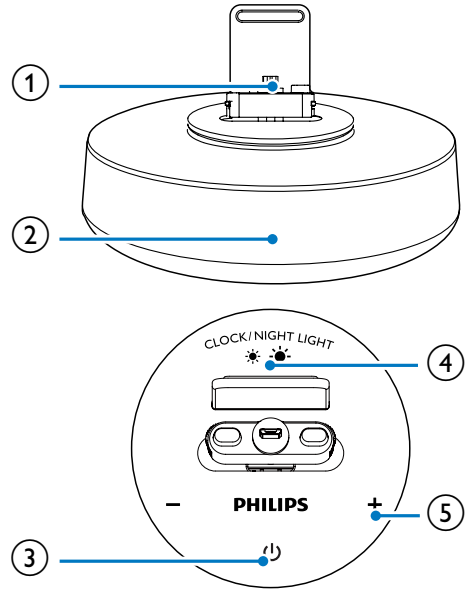
- genieten van audio van uw Bluetooth-apparaat;
- uw apparaat opladen via de micro-USB-aansluiting;
- zien hoe laat het is; en
- verschillende functies van Philips **Philips DockStudio** en **Philips Songbird** gebruiken.

### Wat zit er in de doos?

Controleer de inhoud van het pakket:

- Apparaat
- Stroomadapter
- Stationsuitbreiding
- Snelstartgids
- Veiligheidsblad

### Overzicht van het apparaat



#### ① Basisstation voor Android-telefoon

#### ② Weergavedisplay

- Hiermee geeft u de tijd weer.
- Hiermee geeft u de Bluetooth-status weer.

#### ③ ⏻

- Hiermee activeert of deactiveert u de Bluetooth-functie.

#### ④ KLOK/NACHTLAMPJE

- Hiermee stelt u de tijd in.
- Hiermee past u de helderheid van het display en nachtlampje aan.

#### ⑤ +/-

- Hiermee past u het volume aan.
- Hiermee past u de tijd aan.

# 3 Aan de slag

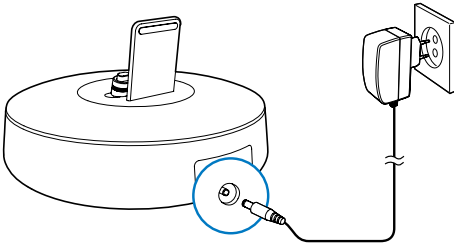
Volg altijd de instructies in dit hoofdstuk op volgorde.

## Stroom aansluiten

**!** Let op

- Het product kan beschadigd raken! Controleer of het netspanningsvoltage overeenkomt met het voltage dat op de achter- of onderzijde van het apparaat is vermeld.
- Risico van een elektrische schok! Wanneer u de wisselstroomadapter loskoppelt, moet u altijd de stekker uit het stopcontact halen. Trek nooit aan het snoer.

Sluit de stroomadapter aan op een stopcontact.



## Inschakelen

Druk op  $\phi$ .

- ↳ De Bluetooth-indicator  $\star$  begint te knippen.

## Overschakelen naar de stand-bymodus

Druk nogmaals op  $\phi$  om de docking speaker in de stand-bymodus te zetten.

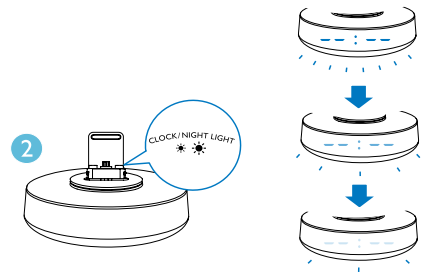
- ↳ De Bluetooth-indicator  $\star$  gaat uit.

## Tijd instellen

- 1 Houd in de stand-bymodus **KLOK/NACHTLAMPJE** twee seconden ingedrukt om de instelmodus voor de klok te activeren.  
↳ [24H] gaat knippen.
- 2 Druk op +/- om de 12/24-uursindeling in te stellen.
- 3 Druk op **KLOK/NACHTLAMPJE** om te bevestigen.  
↳ De uren cijfers gaan knippen.
- 4 Herhaal stap 2 en 3 om het uur en de minuten in te stellen.  
↳ De ingestelde tijd wordt weergegeven.

## De helderheid van het display aanpassen

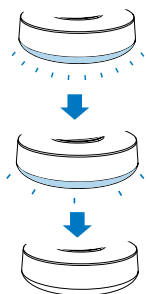
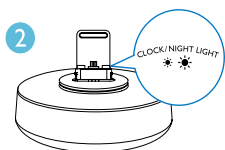
Druk in de stand-bymodus herhaaldelijk op **KLOK/NACHTLAMPJE** om de helderheid van het display in te stellen: hoog, gemiddeld of laag.



## De helderheid van het nachtlampje aanpassen

- 1 Druk op  $\phi$  om de luidspreker in te schakelen.

- 2 Druk herhaaldelijk op **KLOK/**  
**NACHTLAMPJE** om de helderheid  
van het nachtlampje in te stellen: hoog,  
gemiddeld of laag.



## 4 Afspelen en opladen

Met deze docking speaker kunt u op twee manieren van audio genieten:

- via een handmatige Bluetooth-verbinding;
- via een automatische Bluetooth-verbinding met **Philips DockStudio**.

### Compatibel met Android™

Uw Android-apparaat dient aan de volgende vereisten te voldoen om van alle functies van uw docking speaker gebruik te kunnen maken:

- beschikt over Android-besturingssysteem (versie 2.1 of hoger);
- beschikt over Bluetooth-software (versie 2.1 of hoger); en
- beschikt over micro-USB-aansluiting.

De docking speaker kan ook voor onderstaande functies worden gebruikt als u een ander apparaat hebt dat beschikt over een micro-USB-aansluiting en Bluetooth:

- uw apparaat opladen via de USB-aansluiting;
- audio luisteren via Bluetooth.



Tip

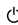

- Ga naar [www.philips.com/flexidock](http://www.philips.com/flexidock) voor meer informatie.

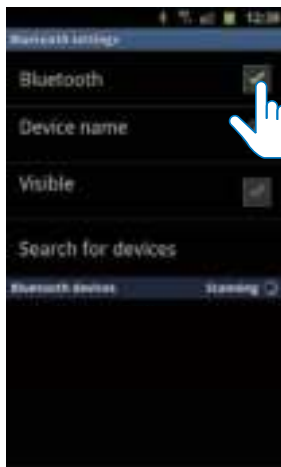
### Audio afspelen via een handmatige Bluetooth-verbinding

De docking speaker gebruikt draadloze Bluetooth-technologie om muziek van uw draagbare apparaat naar het systeem te streamen.

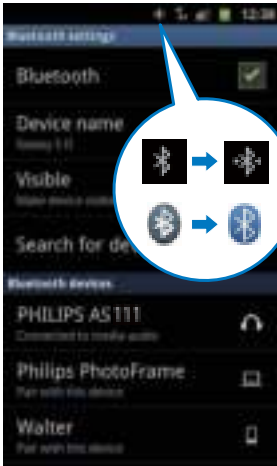
#### Opmerking

- Maak uzelf vertrouwd met de Bluetooth-mogelijkheden van het apparaat voordat u verbinding maakt met deze docking speaker.
- Houd deze docking speaker uit de buurt van andere elektronische apparaten die storing kunnen veroorzaken.

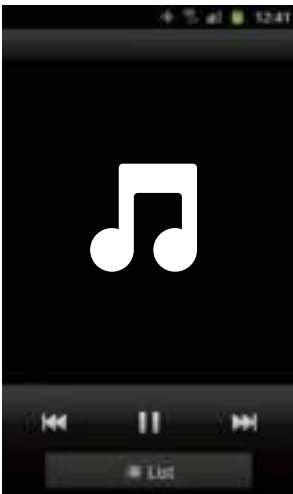
- 1 Druk op uw docking speaker op  om Bluetooth te activeren.  
↳ De Bluetooth-indicator  knippert op het display.
- 2 Schakel Bluetooth in op uw draagbare apparaat.
  - Op andere apparaten wordt Bluetooth mogelijk op een andere manier geactiveerd.



- 3 Zoek naar Bluetooth-apparaten die met uw draagbare apparaat kunnen worden gekoppeld.
- 4 Wanneer **[PHILIPS AS111]** op uw apparaat wordt weergegeven, selecteert u deze optie om verbinding te maken.  
↳ Zodra de verbinding tot stand is gebracht, hoort u een dubbele pieptoon ter bevestiging en staat er een ander Bluetooth-pictogram boven in het scherm.



- 5 Speel audio af met de mediaspeler van uw draagbare apparaat.



↳ Het geluid komt uit de docking speaker.

#### Tip

- Het effectieve werkbereik tussen de docking speaker en het gekoppelde apparaat is ongeveer 10 meter.
- Obstaten tussen de docking speaker en het apparaat kunnen het werkbereik verminderen.

---

## Audio afspelen via een automatische Bluetooth-verbinding met Philips DockStudio

Philips DockStudio biedt allerlei nieuwe functies voor uw docking speaker, zoals automatische Bluetooth-verbinding, Songbird-muziekspeler, internetradio en een multifunctionele wekker. U wordt aangeraden de gratis app te downloaden en te installeren, zodat u nog meer functies tot uw beschikking hebt.

---

### DockStudio installeren op uw Android-apparaat

Er zijn twee manieren waarop u Philips DockStudio op uw Android-apparaat kunt installeren.

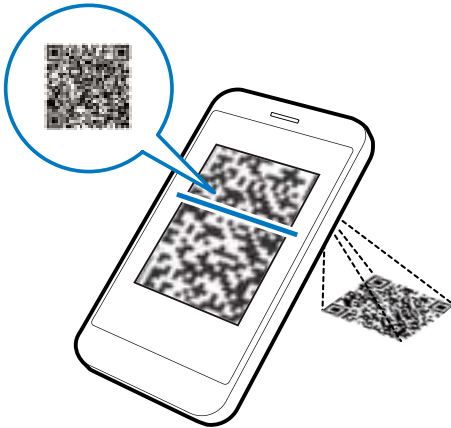
#### DockStudio installeren met behulp van de QR-code

##### Opmerking

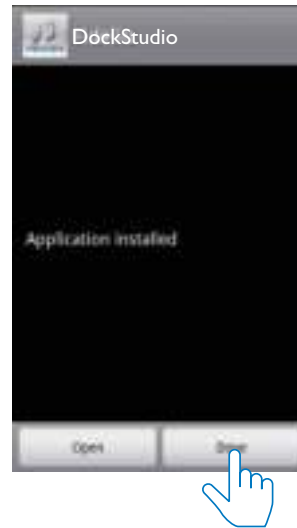
- Controleer of uw Android-apparaat met internet is verbonden.
- Controleer of uw apparaat een barcodescanner zoals "QR Droid" heeft. Als dit niet zo is, download er dan een van Android Market.

- 1 Gebruik de barcodescanner om de QR-code op de verpakking of Snelstartgids te scannen.





- 2 Volg de instructies op het scherm om **Philips DockStudio** te installeren



- ↳ Het **DockStudio**-pictogram wordt weergegeven op het draagbare apparaat.



- 3 Wacht tot de installatie is voltooid en raak daarna **[Done]** (Gereed) aan.



### **DockStudio installeren via Android Market**

U kunt ook rechtstreeks in Android Market naar **Philips DockStudio** zoeken en de app vervolgens installeren.

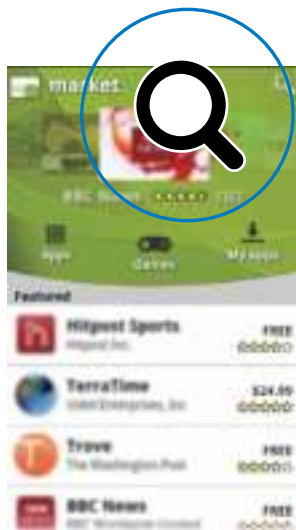
## Opmerking

- Controleer of uw Android-apparaat met internet is verbonden.
- Controleer of Android Market beschikbaar is op uw Android-apparaat.

- 1 Raak het pictogram "Android Market" aan op het scherm van uw apparaat.



- 2 Raak het zoekpictogram op het scherm aan.



- 3 Typ "Philips DockStudio" in de zoekbalk om de app te zoeken.
- 4 Raak in de resultatenlijst **Philips DockStudio** aan om te beginnen met downloaden.
- 5 Volg de instructies op het scherm om **DockStudio** te installeren.



- 6 Wacht tot de installatie is voltooid en raak daarna **[Done]** (Gereed) aan.



## Bluetooth activeren met DockStudio

Philips **DockStudio** helpt u om uw Android-apparaat en uw docking speaker automatisch te verbinden via Bluetooth.

### Opmerking

- Controleer of uw Android-apparaat met internet is verbonden.

### Eerste keer opstarten

- 1 Druk op uw docking speaker op  $\phi$  om Bluetooth te activeren.  
↳  $\ast$  knippert op het display.
- 2 Raak in het beginscherm van uw apparaat het **DockStudio**-pictogram aan om de app te starten.



- ↳ Er verschijnt een bericht waarin u wordt gevraagd **Songbird** te downloaden.

- 3 Raak [**Cancel**] (Annuleren) aan.



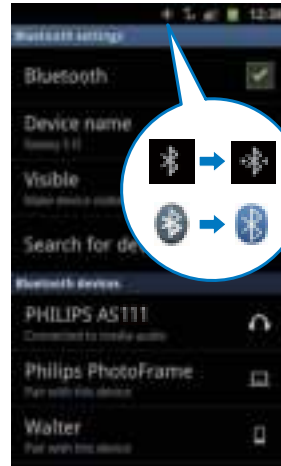
- ↳ Het apparaat begint te zoeken naar Philips-apparaten die automatisch kunnen worden gekoppeld.



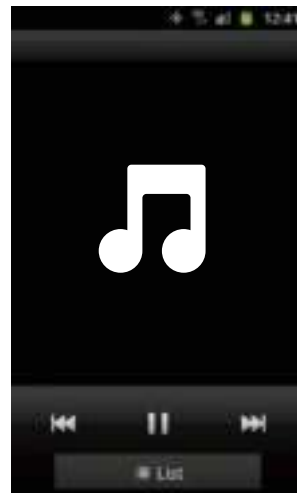
- 4 Wanneer [PHILIPS AS111] op uw apparaat wordt weergegeven, selecteert u deze optie om verbinding te maken.  
 ↳ Het kan enkele seconden duren om de verbinding tot stand te brengen.



- ↳ Nadat de Bluetooth-verbinding tot stand is gebracht, wordt een ander Bluetooth-pictogram boven in het scherm weergegeven.



- 5 Speel audio af met de mediaspeler van uw draagbare apparaat.



- ↳ Nu kunt u via de luidspreker van audio genieten.

### Volgende keer opstarten

Maak de volgende keer dat u DockStudio opstart via Bluetooth verbinding met de docking speaker zoals hieronder wordt beschreven.

- 1 Activeer de Bluetooth-functie van uw docking speaker.

- 2 Start **Philips DockStudio** om het menu te openen.



- 3 Raak **[Speaker Connection]** (Luidsprekeraansluiting) aan om automatische Bluetooth-verbinding te activeren.

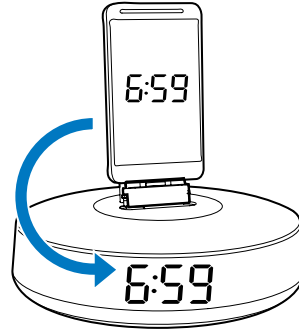


- ↳ Het kan enkele seconden duren om de verbinding tot stand te brengen.

- 4 Speel audio op uw draagbare apparaat af.  
↳ Het geluid komt uit de docking speaker.

### Tijd automatisch synchroniseren

Nadat u de Bluetooth-verbinding met **Philips DockStudio** tot stand hebt gebracht, synchroniseert de docking speaker de tijd automatisch met uw Bluetooth-apparaat.



---

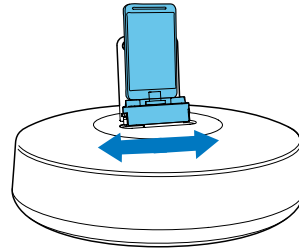
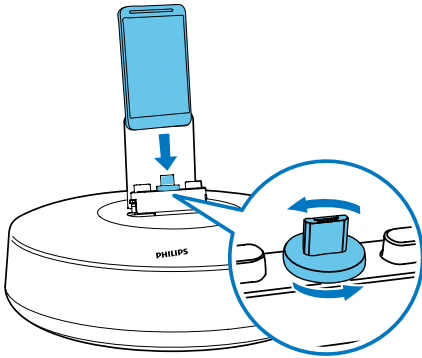
## De Android-telefoon in het station plaatsen en opladen

---

### Het Android-apparaat in het station plaatsen

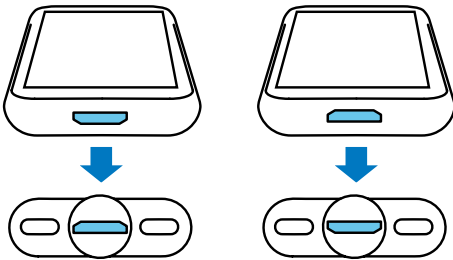
Als u uw Android-telefoon wilt opladen, moet u deze eerst in de docking speaker plaatsen.

- 1 Controleer de plaats van de micro-USB-aansluiting op uw Android-telefoon. Als uw USB-aansluiting een klepje heeft, doe dit dan open.
- 2 Draai zo nodig de USB-aansluiting op de docking speaker en plaats dan uw Android-telefoon in het station.



#### Tip

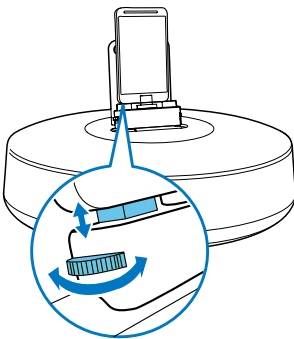
- Als de micro-USB-aansluiting zich op de bovenkant bevindt en u Android-besturingssysteem 2.3 of hoger gebruikt, dan is automatisch draaien van het scherm beschikbaar.



**PHILIPS**

**PHILIPS**

- 3** Stel de stootkussentjes aan beide zijden van de aansluiting in om de telefoon stabiel te plaatsen.

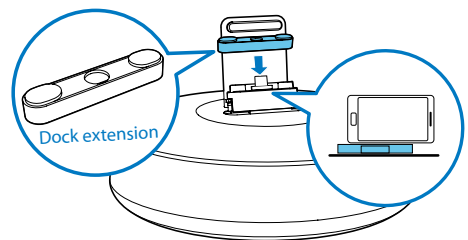


- 4** Verschuif de aansluiting om uw telefoon in het midden van de docking speaker te plaatsen.

## Stationsuitbreiding gebruiken

Als de USB-aansluiting op uw telefoon zich dicht bij de rand bevindt, kunt u de meegeleverde stationsuitbreiding gebruiken om de telefoon op het basisstation te plaatsen, zoals op de afbeelding is weergegeven.

- 1 Stel de stootkussentjes aan beide zijden in op de laagste positie.
- 2 Plaats de stationsuitbreiding op het station.
- 3 Plaats uw Android-apparaat in het station.



## Android-telefoon opladen

Wanneer de docking speaker is aangesloten op het stopcontact, wordt de geplaatste telefoon automatisch opgeladen.

## Tip

- Deze functie is ook beschikbaar voor apparaten zonder Android die beschikken over een micro-USB-aansluiting.

## Audio afspelen met Philips Songbird

Philips Songbird is eenvoudig en gebruiksvriendelijk en kan op uw PC en Android-toestel worden gebruikt. Hiermee kunt u media ontdekken, afspelen en naadloos van uw PC naar uw Android-apparaten synchroniseren.

### Songbird installeren op uw Android-apparaat

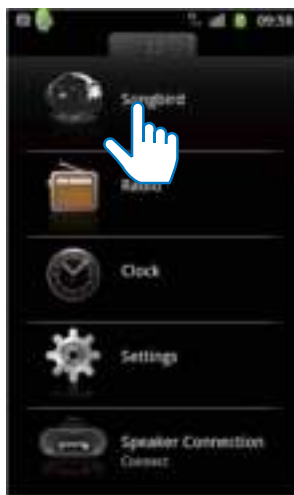
- 1 Raak het **DockStudio**-pictogram op uw Android-apparaat aan.



- ↳ Het **DockStudio**-menu wordt weergegeven.



- 2 Raak **[Songbird]** aan.



- ↳ U wordt gevraagd **Songbird** te downloaden.

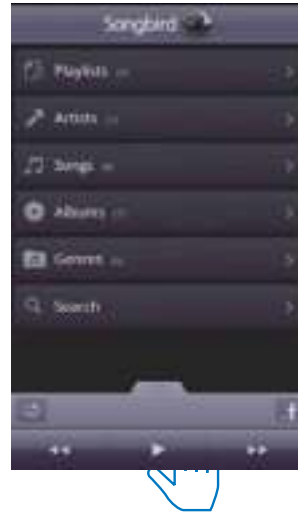
- 3 Volg de instructies op het scherm om de app te downloaden.



- 4 Raak na de installatie **[Open]** (Openen) aan om het **Songbird**-menu te openen.



- 5 Kies een track en raak vervolgens ► aan om muziek af te spelen.



---

## Songbird installeren op een PC

- 1 Ga naar [www.philips.com/songbird](http://www.philips.com/songbird).
- 2 Zoek **Songbird**.

songbird

- 3 Download de nieuwste versie van **Songbird**.



- 4 Volg de instructies op het scherm om **Philips Songbird** op uw PC te installeren.

## Synchroniseren met de PC via Philips Songbird

### Opmerking

- Controleer of u USB-opslag hebt ingeschakeld.

- 1 Start **Philips Songbird** op de PC.
- 2 Verbind uw Android-apparaat met de PC met behulp van een USB-kabel. Wacht tot het apparaat wordt herkend door **Songbird**.
  - ↳ Wanneer het apparaat door de PC wordt herkend, wordt deze weergegeven in **Philips Songbird**.



- ↳ Als dit de eerste keer is dat u het apparaat verbindt met **Philips Songbird**, wordt er een venster weergegeven. Selecteer automatische synchronisatie wanneer u daarom wordt gevraagd.



- ↳ Het apparaat synchroniseert automatisch met **Philips Songbird**.

Als u niet hebt gekozen voor automatische synchronisatie, kunt u handmatig synchroniseren met **Songbird**.

- 1 Selecteer het apparaat onder **Devices** (Apparaten).



- 2 Selecteer **Manual** (Handmatig) of **Auto** (Automatisch).



- 3 Klik op **Sync** (Synchroniseren).
  - ↳ Als u automatisch synchroniseren hebt geselecteerd, wordt automatisch synchroniseren automatisch gestart wanneer u het apparaat op de PC aansluit.

# 5 Meer functies van DockStudio gebruiken

Met **Philips DockStudio** kunt u ook naar internetradio luisteren, en een alarmtimer en sleeptimer instellen.

## Opmerking

- Controleer of uw draagbare apparaat met internet is verbonden.

## Naar internetradio luisteren

- 1 Verbind uw Android-apparaat via Bluetooth met het basisstation.
- 2 Open **Philips DockStudio** om naar het hoofdmenu te gaan.
- 3 Raak **[Radio]** op het scherm aan.



- 4 Zoek een radiozender in de zoekbalk.



- 5 Selecteer een radiozender in de lijst met zoekresultaten.  
↳ De radiozender wordt afgespeeld.

## De sleeptimer instellen

- 1 Start **Philips DockStudio**.



- 2 Raak het pictogram  aan om het sleeptimermenu te openen.



- 3 Kies een periode voor de sleeptimer en raak dan **[Start]** aan.



#### Opmerking

- Deze functie werkt alleen met **Philips Songbird**.

bekijken. U krijgt zelfs een melding wanneer de weersomstandigheden geschikt zijn voor uw favoriete openluchtactiviteit.

- 1 Start de app.



- 2 Raak het pictogram  aan om het menu met klokinstellingen te openen.



- 3 Raak **[Alarm settings]** (Alarminstellingen) aan.

## De alarmtimer instellen

Met **Philips DockStudio** kunt u verschillende alarmen instellen en de weersvoorspellingen



- 4 Raak **+** aan voor het menu met de alarminstellingen.



- 5 Stel het alarm in en raak **[Save]** (Opslaan) rechtsboven in het scherm.  
↳ Het nieuwe alarm wordt opgeslagen en weergegeven in het scherm.

#### Opmerking

- Op het tabblad **[Lifestyle]** kunt u de gewenste sport en weersomstandigheden selecteren (uitstekend, goed of redelijk). Het alarm gaat niet af als de weersomstandigheden niet goed genoeg zijn.

# 6 Productinformatie



## Opmerking

- Productinformatie kan zonder voorafgaande kennisgeving worden gewijzigd.

Stroomverbruik in stand-by	< 1 W
Opladen (via micro-USB-aansluiting)	Max. 1 A
Afmetingen - apparaat (b x h x d)	171 x 102,6 x 171 mm
Gewicht - apparaat	0,605 kg

## Specificaties

### Versterker

Nominaal uitgangsvermogen	2 x 2 W RMS
---------------------------	-------------

Signaal-ruisverhouding	75 dBA
------------------------	--------

### Algemene informatie

Netspanning (netspanningsadapter)	AS150-059-AA240 (Philips); AS150-059-AI240 (Philips); AS150-059-AE240 (Philips); Ingangsvermogen: 100 - 240 V~, 50/60 Hz, 0,7 A; Uitgangsvermogen: 5,9 V $\equiv$ 2,4 A S018KU0590240 (Philips); S018KV0590240 (Philips); S018KB0590240 (Philips); S018KS0590240 (Philips); Ingangsvermogen: 100 - 240 V~, 50/60 Hz, 500 mA; Uitgangsvermogen: 5,9 V $\equiv$ 2,4 A
-----------------------------------	---

Stroomverbruik in werking	8 W
---------------------------	-----

# 7 Problemen oplossen



## Waarschuwing

- Verwijder de behuizing van dit apparaat nooit.

Probeer het apparaat nooit zelf te repareren. Hierdoor wordt de garantie ongeldig. Als er zich problemen voordoen bij het gebruik van dit apparaat, controleer dan het volgende voordat u om service vraagt. Als het probleem onopgelost blijft, gaat u naar de website van Philips ([www.philips.com/support](http://www.philips.com/support)). Als u contact opneemt met Philips, zorg er dan voor dat u het apparaat, het modelnummer en het serienummer bij de hand hebt.

### Geen stroom

- Controleer of de netspanningsadapter van het apparaat goed is aangesloten.
- Zorg ervoor dat er stroom op het stopcontact staat.

### Geen geluid of matig geluid

- Stel het volume van het basisstation in.
- Stel het volume van uw telefoon in.

### Het apparaat reageert niet

- Haal de stekker uit het stopcontact en steek deze er vervolgens weer in. Schakel het apparaat opnieuw in.

# 8 Kennisgeving

Eventuele wijzigingen of modificaties aan het apparaat die niet uitdrukkelijk zijn goedgekeurd door Philips Consumer Lifestyle kunnen tot gevolg hebben dat gebruikers het recht verliezen het apparaat te gebruiken.

# € 2150

Dit product voldoet aan de vereisten met betrekking tot radiostoring van de Europese Unie.

Ga naar [http://download.p4c.philips.com/files/as111\\_05/as111\\_05\\_doc\\_aen.pdf](http://download.p4c.philips.com/files/as111_05/as111_05_doc_aen.pdf) om de EG-CONFORMITEITSVERKLARING te bekijken.

## Recycling



Uw product is vervaardigd van kwalitatief hoogwaardige materialen en onderdelen die gerecycled en opnieuw gebruikt kunnen worden.

Wanneer een product is voorzien van een symbool van een afvalcontainer met een kruis erdoorheen, valt het product onder de Europese richtlijn 2002/96/EG:



Gooi het product nooit weg met ander huishoudelijk afval. Informeer u over de lokale regels inzake gescheiden afvalophaling van elektrische en elektronische toestellen. Een goede afvalverwerking van uw oude product draagt bij tot het voorkomen van mogelijke schade voor het milieu en de volksgezondheid.

## Milieu-informatie

Er is geen overbodig verpakkingsmateriaal gebruikt. We hebben ervoor gezorgd dat de verpakking gemakkelijk kan worden gescheiden in drie materialen: karton (de doos), polystyreen (buffer) en polyethyleen (zakken en afdekking). Het systeem bestaat uit materialen die kunnen worden gerecycled en opnieuw kunnen worden gebruikt wanneer het wordt gedemonteerd door een gespecialiseerd bedrijf. Houd u aan de plaatselijke regelgeving inzake het weggooien van verpakkingsmateriaal, lege batterijen en oude apparatuur.



Dit is een KLASSE II apparaat met dubbele isolatie en zonder aarding.



U mag geen kopieën maken van tegen kopiëren beveiligd materiaal, inclusief computerprogramma's, bestanden, uitzendingen en geluidsopnamen. Als u dit doet, overtreedt u het auteursrecht en pleegt u zodoende een misdrijf. Dit apparaat mag niet voor dergelijke doeleinden worden gebruikt.

## Opmerking

- Het typeplaatje bevindt zich aan de onderkant van het apparaat.



Specifications are subject to change without notice  
© 2012 Koninklijke Philips Electronics N.V.  
All rights reserved.

AS111\_12\_CCR\_V2.0

