

275



X1084

Bartscher GmbH
Franz-Kleine-Str. 28
D-33154 Salzkotten
Duitsland

tel. +49 5258 971-0
fax: +49 5258 971-120
Infolinia service: +49 5258 971-197
www.apexa.de



Versie: 1.0

Datum van opmaak: 2021-07-14

Originele gebruiksaanwijzing

1	Veiligheid	2
1.1	Symboolverklaring	2
1.2	Veiligheidsaanwijzingen	3
1.3	Gebruik volgens bestemming	6
1.4	Oneigenlijk gebruik	6
2	Algemeen	7
2.1	Aansprakelijkheid en vrijwaring	7
2.2	Auteursrecht	7
2.3	Conformiteitsverklaring	7
3	Transport, verpakking en opslag	8
3.1	Transportinspectie	8
3.2	Verpakking	8
3.3	Opslag	8
4	Technische Gegevens	9
4.1	Technische Gegevens	9
4.2	Onderdelenoverzicht	10
4.3	Functies van het apparaat	11
5	Installatie en bediening	11
5.1	Installatie	11
5.2	Bediening	12
6	Reiniging	18
6.1	Aanwijzingen betreffende de veiligheid tijdens het reinigen	18
6.2	Reiniging	18
7	Mogelijke storingen	21
8	Verwijdering	22



Lees voor het gebruik de gebruiksaanwijzing door en bewaar hem op een goed bereikbare plaats!

Deze handleiding bevat de beschrijving van de installatie, de bediening en het onderhoud van het apparaat en dient als belangrijke informatiebron en naslagwerk. De kennis en het in acht nemen van alle hier beschreven veiligheidsvoorschriften en instructies is een voorwaarde voor veilig en juist gebruik van het apparaat. Bovendien zijn de bepalingen inzake ongevallenpreventie, gezondheids- en veiligheidsvoorschriften en wettelijke voorschriften die van kracht zijn op het toepassingsgebied van het apparaat van toepassing.

Lees deze gebruikershandleiding voordat u met het apparaat gaat werken, en vóór de inbedrijfsstelling, om schade aan personen en zaken te voorkomen. Onjuist gebruik kan beschadigingen veroorzaken.

Deze handleiding is een integraal onderdeel van het product en moet in de directe nabijheid van het apparaat worden bewaard en te allen tijde beschikbaar zijn. Wanneer het apparaat wordt overgedragen, is het ook noodzakelijk deze gebruiksaanwijzing erbij te leveren.

1 Veiligheid

NL

Het apparaat is gemaakt volgens de laatste stand van de techniek. Het kan echter een bron van gevaar vormen als het apparaat niet in overeenstemming met zijn bestemming gebruikt wordt. Alle personen die het apparaat gebruiken, moeten zich houden aan de aanbevelingen en veiligheidsaanwijzingen in deze handleiding.

1.1 Symboolverklaring

Belangrijke veiligheids- en technische instructies zijn in deze gebruiksaanwijzing aangeduid door symbolen. Deze instructies moeten bij het gebruik van dit apparaat absoluut in acht worden genomen om letsel, ongelukken, of materiële schade te vermijden.



GEVAAR!

Het signaalwoord **GEVAAR** waarschuwt voor gevaren die leiden tot ernstige verwondingen of overlijden als ze niet worden vermeden.

**WAARSCHUWING!**

Het signaalwoord **WAARSCHUWING** waarschuwt voor gevaren die gematigd tot zwaar letsel of overlijden kunnen veroorzaken, als ze niet worden vermeden.

**VOORZICHTIG!**

Het signaalwoord **VOORZICHTIG** waarschuwt voor gevaren die licht of matig letsel kunnen veroorzaken, als ze niet worden vermeden.

ATTENTIE!

Het signaalwoord **ATTENTIE** geeft mogelijke materiële schade aan die kan optreden als u de veiligheidsinstructies niet volgt.

OPMERKING!

Het icoon **OPMERKING** informeert de gebruiker over aanvullende informatie en tips voor het gebruik van het apparaat.

NL

1.2 Veiligheidsaanwijzingen

Elektrische stroom

- Een te hoge netspanning of onjuiste installatie kan leiden tot elektrische schokken.
- Sluit het apparaat alleen aan als de specificaties op het typeplaatje overeenkomen met de netspanning.
- Om elektrische kortsluiting te voorkomen, moet het apparaat droog worden gehouden.
- Koppel het apparaat onmiddellijk los van het elektriciteitsnet als er tijdens het gebruik storingen optreden.
- Raak de stekker van het apparaat niet aan met natte handen.
- Raak het apparaat nooit aan nadat het in het water is gevallen. Onmiddellijk het apparaat van het elektriciteitsnet koppelen.
- Het herstellen en openen van de behuizing uitsluitend door specialisten en gespecialiseerde werkplaatsen laten uitvoeren.
- Draag het apparaat niet aan de verbindingkabel.
- Stel de verbindingkabel niet bloot aan warmte of scherpe randen.

- Knik, plet of knoop de verbindingkabel niet.
- Altijd de verbindingkabel volledig uitrollen.
- Plaats het apparaat of andere voorwerpen nooit op de verbindingkabel.
- Om het apparaat uit te schakelen van de elektrische voeding, altijd de stekker vastpakken.
- Controleer de voedingskabel regelmatig op beschadigingen. Het apparaat niet gebruiken wanneer de voedingskabel beschadigd is. Laat een beschadigde voedingskabel vervangen door de servicedienst of een gekwalificeerde elektricien om gevaar te voorkomen.

Brandbare materialen

- Stel het apparaat nooit bloot aan hoge temperaturen, zoals een fornuis, een kachel, open vuur, apparaten voor het behouden van warmte, enz.
- Het apparaat moet regelmatig worden schoongemaakt om het risico van brand te voorkomen.
- Het apparaat niet bedekken met bijv. aluminiumfolie of doeken.
- Gebruik het apparaat alleen met de hiervoor bestemde materialen en met de juiste temperatuurinstellingen. Materialen, voedselproducten en etensresten in het apparaat kunnen ontbranden.
- Het apparaat nooit gebruiken in de buurt van brandbare, licht ontvlambare materialen, bijv. benzine, spiritus, alcohol. Hoge temperaturen veroorzaken verdamping van deze materialen en als gevolg van contact met ontstekingsbronnen kan een explosie plaatsvinden.
- In geval van brand, vóór het blussen het apparaat ontkoppelen van de voeding. Blus het vuur nooit met water als het apparaat op het elektriciteitsnet is aangesloten. Na het blussen zorgen voor genoeg frisse lucht.

NL

Exploitatie alleen onder toezicht

- Het apparaat mag alleen onder toezicht worden geëxploiteerd.
- Blijf altijd in de directe nabijheid van het apparaat.

Bedienend personeel

- Dit apparaat mag niet worden bediend door personen (inclusief kinderen) met beperkte fysieke, sensorische of mentale vaardigheden, evenals door personen met beperkte ervaring en / of beperkte kennis.
- Kinderen moeten onder toezicht staan om ervoor te zorgen dat ze niet met het apparaat spelen of het starten.

Onjuist gebruik

Veiligheid

- Onjuist gebruik of verboden gebruik kan het apparaat beschadigen.
- Het apparaat mag alleen worden gebruikt als het in technisch veilige staat verkeert, waardoor een veilige werking wordt gegarandeerd.
- Het apparaat mag alleen worden gebruikt als de verbindingen in een technisch goede staat zijn en een veilige werking is gegarandeerd.
- Het apparaat mag alleen worden gebruikt als het schoon is.
- Gebruik alleen originele reserveonderdelen. Probeer het apparaat nooit zelf te repareren.
- Breng geen modificaties of wijzigingen in het apparaat aan.

1.3 Gebruik volgens bestemming

Elk gebruik van het apparaat voor andere doeleinden en / of afwijkend van het normale bedoelde gebruik zoals hieronder beschreven, is verboden en wordt beschouwd als onbedoeld gebruik.

Het volgende gebruik is in overeenstemming met het beoogde gebruik:

- Malen van gebrande koffiebonen.

Het apparaat is uitsluitend bedoeld voor huishoudelijk gebruik.

Het apparaat kan worden gebruikt in het huishouden en op vergelijkbare plaatsen zoals:

- in keukens voor werknemers in winkels, kantoren of soortgelijke werkgebieden;
- landbouwbedrijven;
- door klanten van hotels, motels en andere huisvestingsvoorzieningen;
- in pensions.

NL

1.4 Oneigenlijk gebruik

Onjuist gebruik kan leiden tot schade aan personen en zaken veroorzaakt door gevaarlijke elektrische spanning, brand en hoge temperaturen. Met behulp van het apparaat kan alleen werk worden uitgevoerd dat in deze handleiding wordt beschreven.

Het volgende gebruik is niet in overeenstemming met het beoogde gebruik:

- Verwerking van harde zaden, specerijen, noten enz..

2 Algemeen

2.1 Aansprakelijkheid en vrijwaring

Alle gegevens en aanwijzingen die zijn opgenomen in deze gebruiksaanwijzing zijn samengesteld rekening houdend met de geldende voorschriften, de actuele technische stand van zaken en onze langdurige inzichten en ervaring. In het geval van het bestellen van speciale modellen of extra opties, en in het geval van het gebruik van de nieuwste technische kennis, kan het geleverde apparaat onder bepaalde omstandigheden verschillen van de uitleg en de talrijke tekeningen in deze handleiding.

De producent is niet aansprakelijk voor de schade en storingen die zijn ontstaan als gevolg van:

- het niet in acht nemen van de aanwijzingen,
- oneigenlijk gebruik,
- het aanbrengen van technische wijzigingen door de gebruiker,
- de toepassing van ongeoorloofde reserveonderdelen.

Wij behouden ons het recht voor om technische veranderingen in het product aan te brengen die leiden tot verbetering van de gebruikseigenschappen en de verdere ontwikkeling van het apparaat.

2.2 Auteursrecht

De gebruiksaanwijzing en de erin opgenomen teksten, tekeningen, foto's en andere afbeeldingen zijn auteursrechtelijk beschermd. Niets (ook gedeeltelijk) uit deze uitgave mag in ongeacht welke vorm worden verveelvoudigd, verwerkt en/of gepubliceerd zonder voorafgaande schriftelijke toestemming van de fabrikant. Overtreding van het bovenstaande verplicht tot schadevergoeding. Wij behouden ons het recht voor tot verdere vorderingen.

2.3 Conformiteitsverklaring

Het apparaat beantwoordt aan de actuele EU-normen en richtlijnen. Dit bevestigen we in de EG-verklaring van Conformiteit. Indien gewenst, sturen we u graag de betreffende Verklaring van Conformiteit toe.

3 Transport, verpakking en opslag

3.1 Transportinspectie

Als het apparaat afgeleverd is, onmiddellijk controleren of het compleet en zonder transportschade is. Als er duidelijk zichtbare transportschade is, het geleverde apparaat niet of alleen onder voorbehoud aannemen. De schade opschrijven op de transportdocumenten/ het leveringsdocument van de leverancier. Vervolgens reclameren. Verborgene gebreken onmiddellijk nadat ze zijn geconstateerd, reclameren, omdat eisen tot schadevergoeding alleen binnen de reclamatieperiode mogelijk zijn.

Neem contact op met onze klantenservice als er onderdelen of accessoires ontbreken.

3.2 Verpakking

Gooi de buitenste doos van uw apparaat niet weg. U kunt het nodig hebben tijdens een verhuizing, of als u het apparaat naar ons servicecentrum wilt sturen bij schade.

De verpakking en de afzonderlijke componenten zijn gemaakt van recyclebare materialen. In het bijzonder: kunststof folie en zakken, kartonnen verpakking.

NL

Als u de verpakking wilt weggooien, dient u de geldende voorschriften in uw land in acht te nemen. Verpakkingsmateriaal dat hergebruikt kan worden, recycelen.

3.3 Opslag

Zorg ervoor dat de verpakkingen verzegeld zijn tot de installatie en houd ze in overeenstemming met de op de buitenkant aangebrachte plaatsingmarkering en opslagmarkering. Bewaar de pakketten alleen onder de volgende voorwaarden:

- in een afgesloten ruimte
- droog en stofvrij
- verwijderd houden van corrosief materiaal
- op een plaats beschermd tegen zonlicht
- beschermd tegen mechanische schokken.

Bij langere bewaring (> 3 maanden) regelmatig de algemene toestand van alle bestanddelen en van de verpakking controleren. Als het nodig is de verpakking vervangen voor een nieuwe.

4 Technische Gegevens

4.1 Technische Gegevens

Naam:	koffiemolen 275
Artikelnummer:	X1084
Materiaal:	ABS / PP-kunststof
Inhoud bonenreservoir in gr:	275
Inhoud gemalen koffiereservoir in gr:	100
Toerental max. in RPM:	10000
Beschermingsgraad:	II
Aansluitingswaarde:	0,16 kW 220-240 V 50/60 Hz
Afmetingen (b x d x h) in mm:	117 x 190 x 315
Gewicht in kg:	1,7

Recht op technische veranderingen voorbehouden!

NL

Versie / eigenschappen

- Uitvoering: elektro
- Kleur: zwart
- Besturing:
 - elektronisch
 - drukknoppen
- Digitaal display
- Schakelaar AAN/UIT
- Oververhittingsbeveiliging
- Controlelampje: bedrijfsmodus

4.2 Onderdelenoverzicht



NL

- | | |
|-------------------------------------|--|
| 1. Blokkade molen | 2. Molen |
| 3. Ring regulatie maling | 4. Bedieningspaneel |
| 5. Behuizing | 6. Koffiebonenreservoir |
| 7. Deksel voor koffiebonenreservoir | 8. Deksel voor gemalen koffiereservoir |
| 9. Gemalen koffiereservoir | 10. Reinigingsborstel |

Afb. 1

4.3 Functies van het apparaat

De grote keuze aan maalinstellingen stelt u in staat koffiebonen te malen voor de bereiding van diverse koffiedranken.

5 Installatie en bediening

5.1 Installatie

Uitpakken / plaatsing

- Pak het apparaat uit en verwijder alle externe en interne verpakkingselementen en transportbeveiliging.



VOORZICHTIG!

Gevaar voor verstikking!

Houdt verpakkingsmateriaal zoals plasticfolie en piepschuim uit handen van kinderen.

- Als er beschermfolie op het apparaat zit, verwijdert u deze. De folie dient langzaam van het apparaat te worden getrokken zodat er geen lijmresten achterblijven. Eventuele lijmresten verwijderen met een geschikt oplosmiddel.
- Pas op dat u het typeplaatje en de waarschuwingsinstructies op het apparaat niet beschadigt.
- Het apparaat nooit in een vochtige of natte omgeving neerzetten.
- Het apparaat moet zo worden ingesteld dat de verbindingen gemakkelijk toegankelijk zijn om snel uit te schakelen als dat nodig is.
- Plaats het apparaat op een oppervlak met de volgende eigenschappen:
 - recht, met voldoende draagkracht, bestand tegen water, droog en bestand tegen hoge temperaturen
 - groot genoeg om probleemloos met het apparaat te werken
 - goed bereikbaar
 - goede ventilatie.
- Houd voldoende afstand tot de randen van de tafel. Het apparaat kan kantelen en vallen.

- Houd een afstand van minstens 10 cm tot brandbare wanden en objecten.

Aansluiting op het lichtnet

- Controleer of de technische specificaties van het apparaat (zie naamplaatje) overeenstemmen met de gegevens van de lokale stroomvoorziening.
- Sluit het apparaat aan op een enkele, voldoende beschermde aansluiting met een beveiligd contact. Sluit het apparaat niet aan op een meervoudige aansluiting.
- Leg de verbindingkabel zo dat niemand erop kan lopen of erover kan struikelen.
- Gebruik het toestel niet met een externe timer of afstandsbediening.

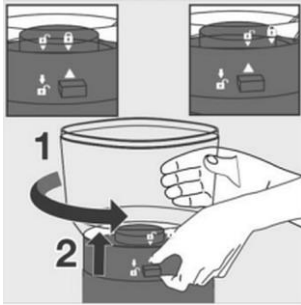
5.2 Bediening

Vóór gebruik

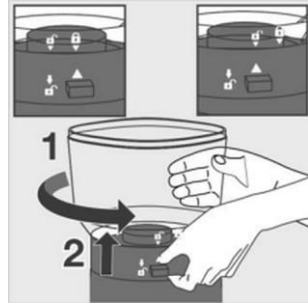
1. Vóór het gebruik van het apparaat dient deze te worden gereinigd volgens de aanwijzingen in het punt „**Reiniging**“.
2. De gereinigde onderdelen en oppervlakken met een zachte doek grondig afdrogen.

Verwijderen van de bonenreservoir




1. Zorg ervoor dat de koffiemolen is losgekoppeld van het elektriciteitsnet.



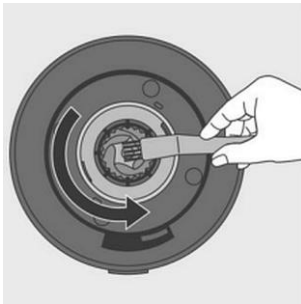
Afb. 2



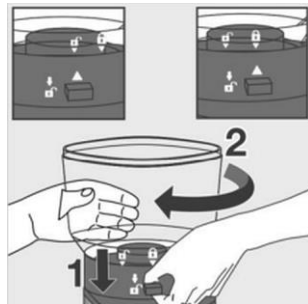
Afb. 3

2. Houd de ontgrendelingshendel van het bonenreservoir ingedrukt  , dat zich aan de tegenovergestelde kant van de markering voor het afstellen van de maling bevindt.
3. Draai het bonenreservoir met de andere hand tegen de wijzers van de klok in totdat het ontgrendelingsymbool  uitgelijnd is met .
4. Til dan het bonenreservoir op



Het plaatsen van het bonenreservoir



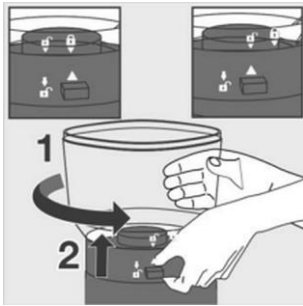
Afb. 4



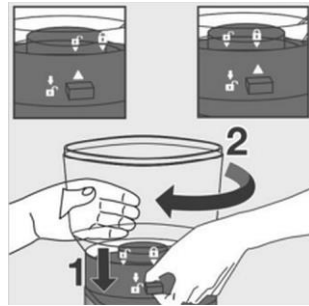
Afb. 5

1. Zorg ervoor dat er geen gemalen koffie op het maalblok ligt. Als dit het geval is, kan het worden gereinigd met de bijgeleverde reinigingsborstel.
2. Lijn het ontgrendelingsymbool  op de basis uit met de markering  op het bonenreservoir.




NL



Afb. 6



Afb. 7

3. Houd de ontgrendelingshendel van het bonenreservoir  die zich tegenover de afstelmarkering voor de regulatie van de maling bevindt, ingedrukt
4. Draai het bonenreservoir met de andere hand met de wijzers van de klok mee totdat het ontgrendelingsymbool  uitgelijnd is met .

TIP!

NL

Als het koffiebonenreservoir verkeerd is geplaatst, kan de koffiemolen niet worden ingeschakeld.

TIP!

Het koffiebonenreservoir is voorzien van een valdeursysteem, zodat de koffiebonen erin kunnen worden vastgezet. Met dit systeem kan het bonenreservoir uit de molen worden gehaald en vallen de koffiebonen er niet uit.

Vullen met koffiebonen

1. Plaats het reservoir met gemalen koffie en het deksel in de machine.
2. Controleer of de groep goed geplaatst is.
3. Open het deksel van het bonenreservoir.



Afb. 8

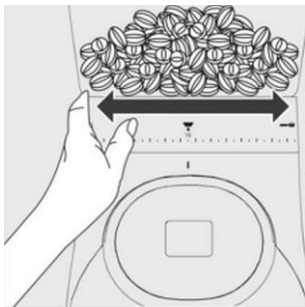
2. Vul het bonenreservoir met de gewenste hele bonen.



Afb. 9

3. Sluit het bonenreservoir met het deksel.

U kunt nu de gewenste maalgraad instellen.



Afb. 10







De koffiemolen heeft 31 maalgraadinstellingen.

6. Draai het bonenreservoir tot de gewenste maalgraad is ingesteld.

TIP!

Vermijd het aanpassen van de maalgraad tijdens het gebruik, aangezien dit de consistentie van de gemalen koffie kan beïnvloeden.

Aanbeveling voor het instellen van de maalfijnheid

	Kan	Espresso	Sifon	Gefilterde koffie	Opzetfilter	French Press
Soort koffie						
Malingsgraad	fijn	gemiddeld fijn	gemiddeld	gemiddeld	gemiddeld grof	grof
Afstellen	1 - 2	3 - 5	6 - 10	11 - 20	17 - 25	26 - 31

Bedieningselementen / digitale display




Afb. 11

- 11. Digitale display
- 12. Timer knop (1 - 25 seconde)
- 13. Knop Start/Stop
- 14. Keuzeknop aantal kopjes (1 - 10)

Malen van koffiebonen

1. Plaats het bonenreservoir in de automaat.
 2. Vul het bonenreservoir met de gewenste hoeveelheid koffiebonen.
 3. Kies de gewenste maalgraad voor de bonen door aan de instelring voor de maling te draaien. Neem de aanwijzingen in "**Aanbeveling voor de instelling van de maalgraad**" in acht.
 2. Sluit het apparaat aan op een passend, enkelvoudig stopcontact.
- Er klinkt een enkele pieptoon.

01" verschijnt op de digitale display, om aan te geven dat het apparaat overschakelt op de "kopjesfunctie" en dat gemalen koffie kan worden bereid voor één kopje koffie.

3. Kopje selectie knop 


Wanneer deze toets wordt ingedrukt, verschijnt op de digitale display "01".

Het standaard instelbereik is 1 - 10 kopjes.

Druk zo vaak op de toets als nodig is en op de digitale display verschijnt het gewenste aantal kopjes (01, 02, 03, 04,10).

Druk tenslotte op de Start/Stop-knop om te beginnen met het malen van de koffiebonen.

Om het malen tijdens de werking te stoppen, drukt u nogmaals op de Start/Stop-toets.

4. Timer knop 

Wanneer deze toets wordt ingedrukt, verschijnt "00" op de digitale display.

Druk op de Start/Stop toets om te beginnen met het malen van de koffiebonen.

De duur van de maalcyclus is afhankelijk van de keuze van het aantal kopjes en kan tijdens de maalcyclus worden aangegeven door op de timertoets te drukken.

De maximale maalcyclus duurt 25 seconden.

5. Knop Start/Stop 

Zodra het aantal kopjes is gekozen, drukt u op de toets Start/Stop om te beginnen met het malen van de bonen.

Om het malen tijdens de werking te stoppen, drukt u nogmaals op de Start/Stop-toets.

6. Neem na het malen de gemalen koffiecontainer uit de automaat.

9. Bereid de gewenste koffie.

6 Reiniging

6.1 Aanwijzingen betreffende de veiligheid tijdens het reinigen

- Voordat het apparaat kan worden gereinigd, dient het apparaat van het lichtnet te worden gehaald.
- Het apparaat geheel laten afkoelen.
- Zorg ervoor dat er geen water in het apparaat komt. Dompel het apparaat niet in water of andere vloeistoffen om het te reinigen. Gebruik geen waterstraal onder druk om het apparaat te reinigen.
- Gebruik geen scherpe of metalen voorwerpen (mes, vork, enz.) om het apparaat schoon te maken. Scherpe voorwerpen kunnen het apparaat beschadigen en leiden tot elektrische schokken wanneer ze in contact komen met geleidende componenten.
- Gebruik geen schuurmiddelen, oplosmiddelen of bijtende schoonmaakmiddelen. Dit kan het oppervlak beschadigen.

6.2 Reiniging

NL

1. Het apparaat dient iedere dag te worden gereinigd.

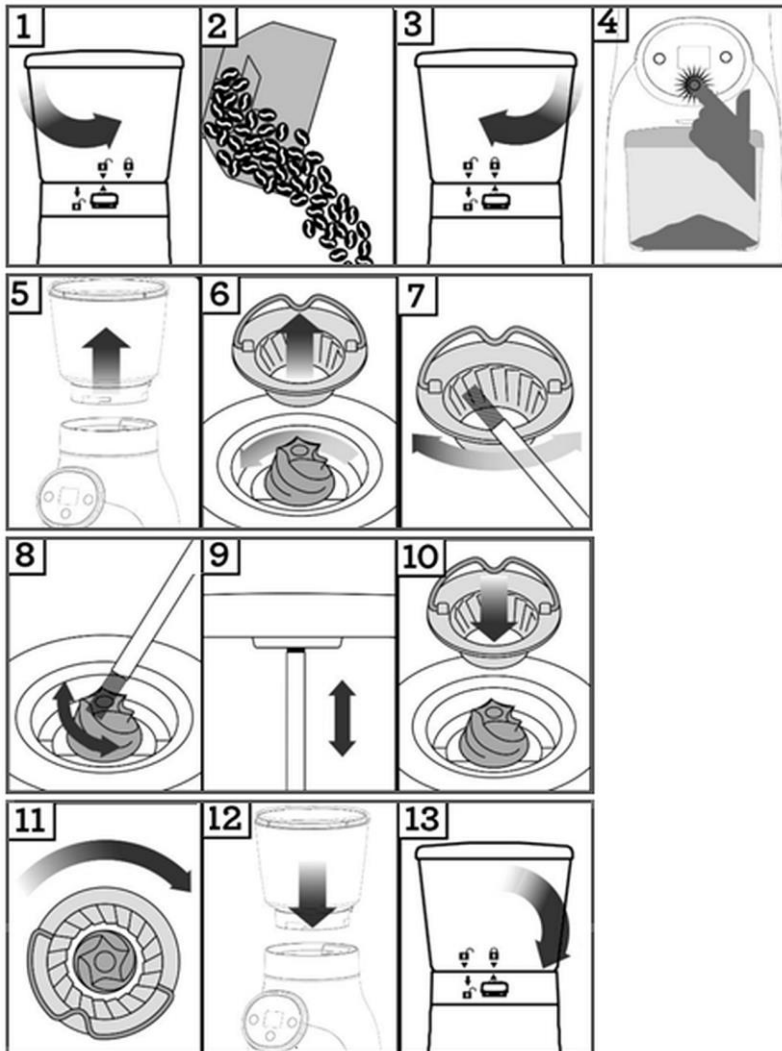
OPGELET!

Regelmatig reinigen zorgt voor consistente maalresultaten.

2. Reinig het motorblok, de aansluitkabel of de stekker nooit in water of onder stromend water. Veeg ze alleen af met een licht vochtige doek en laat ze goed drogen.
3. Neem bij het reinigen van de demonteerbare onderdelen van het apparaat en het maalapparaat de volgende afbeeldingen met instructies in acht.

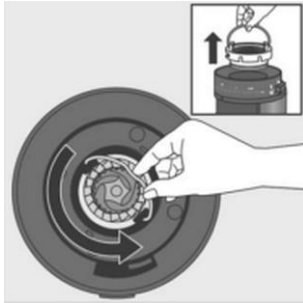
1. Ontgrendel het bonenreservoir	2. Verwijder de koffiebonen
3. Blokkeer het bonenreservoir	4. De molen leeg inbedrijfstellen
5. Verwijder het bonenreservoir	6. Verwijder de blokkade van de molen
7. Reinig met een reinigingsborstel de blokkade van de molen	8. Reinig met een reinigingsborstel de molen
9. Reinig met een reinigingsborstel de uitloop van de gemalen koffie	10. Stevig drukken op de positie blokkade voor de molen
11. Blokkeer de blokkade van de molen	12. Plaats het bonenreservoir en plaats in positie

13. Blokeer het bonenreservoir

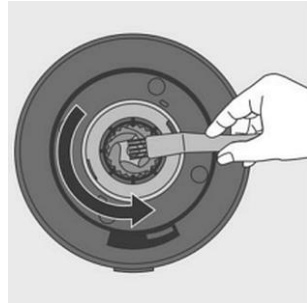


Reinigen van de blokkade voor de molen en de molen

1. Om de molen te reinigen, verwijdert u de blokkade van de molen. Ga als volgt te werk:



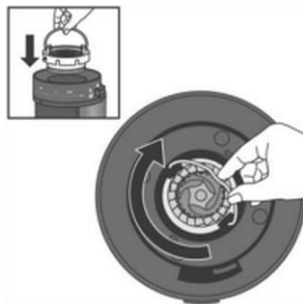
Afb. 13



Afb. 14

2. Trek de vergrendelingshendel van de blokkade van de molen. Houdt de hendel vast en draai hem eenmalig tegen de richting van de wijzers van de klok in.
3. Til de blokkade van de molen verticaal omhoog en verwijder deze.
4. Reinig nu de open molen met behulp van de geleverde reinigingsborstel.

NL



5. Reinig de verwijderde blokkade van de molen met het reinigingsborsteltje.
6. Gebruik de hendel om de blokkade van de molen terug te plaatsen en draai deze eenmaal met de klok mee.
7. Duw de hendel naar beneden en blokkeer de molen.

Reiniging van het reservoir

1. Reinig het koffiebonenreservoir, het gemalen koffiereservoir en de deksels met warm water, een zachte doek of spons en een mild reinigingsmiddel.
2. Goed afspoelen met schoon water.
3. Droog tenslotte de gewassen elementen af met een zachte doek.

7 Mogelijke storingen


De onderstaande tabel beschrijft mogelijke oorzaken en methoden voor het verwijderen van storingen of fouten die optreden tijdens de werking van het apparaat. Neem contact op met het servicecentrum als storingen niet kunnen worden verholpen.

Vermeld aub het artikelnummer, modelnaam en serienummer. Deze gegevens staan op het typeplaatje van het apparaat.

Foutcode op digitaal display	Oorzaak	Oplossing
E1	Het koffiebonenreservoir is niet op de koffiemolen geïnstalleerd of het koffiebonenreservoir is niet correct bevestigd	Plaats het koffiebonenreservoir correct en blokkeer deze
E2	Na meer dan 5 maalcycli na elkaar wordt de machine uitgeschakeld	Koppel het apparaat los van de voeding, laat het afkoelen en start het opnieuw.
	De motor is oververhit	Laat het apparaat minimaal 30 minuten afkoelen en start het daarna opnieuw op

8 Verwijdering

Elektrische apparaten

	<p>Elektrische apparaten zijn gemarkeerd met dit symbool. Elektrische apparatuur moet op een correcte en milieuvriendelijke manier worden verwijderd en gerecycled. Niet-gevaarlijke apparaten mogen niet bij het huishoudelijk afval worden gegooid. Koppel het apparaat los van de voeding en verwijder de verbindingenkabel van het apparaat.</p>
---	--

Elektrische apparaten moeten naar aangewezen inzamelpunten worden gebracht.