



FIRE PREVENTION

KIT

*Protects what
matters most.*



MANUAL
HANDLEIDING



Dank u voor uw aankoop!

Als u deze rookmelder net zo mooi vindt als wij,
laat dan alstublieft een eerlijke beoordeling achter
op het platform waar u hem gekocht heeft.

Info@deprendo.nl | www.deprendo.nl

Voor ingebruikname.

Alvorens het toestel in gebruik te nemen, dient u te controleren of alle onderdelen compleet/beschikbaar zijn en vrij van zichtbare beschadigingen. Verwijder al het verpakkingsmateriaal van het apparaat. Als de inhoud onvolledig is of beschadigd is als gevolg van een defecte verpakking of transport, neem dan contact op met: info@deprendo.nl (Antwoord binnen 12 uur op werkdagen)

Deze gebruiksaanwijzing is onderdeel van de brandpreventie set en geeft u belangrijke informatie over het bedoelde gebruik, de aansluiting en de bediening van de rookmelder. Lees deze gebruiksaanwijzing zorgvuldig door voordat u het apparaat voor de eerste keer gebruikt en bewaar hem om hem later te kunnen raadplegen. Geef ze, samen met het apparaat, door aan een eventuele toekomstige eigenaar.

Foto-elektrische alarmen zijn over het algemeen doeltreffender in het opsporen van trage, smeulende branden die uren smeulen voordat ze in vlammen uitbarsten. Bronnen van deze branden kunnen bijvoorbeeld sigaretten zijn die in banken of beddengoed branden. Foto-elektrische alarmen zijn over het algemeen doeltreffender bij het detecteren van branden die brandbare materialen snel verbruiken en zich snel verspreiden. Bronnen van deze branden kunnen brandbare vloeistoffen zijn of papier dat in een afvalcontainer brandt. Beide soorten alarmen bieden een adequate detectie van beide soorten branden.

Inhoud

Inhoud en specificaties	5
Installatie	7
Deprendo Interlink Rookmelder AJ-762SI4	11
Koolmonoxidemelder Interlink AJ-833SI4Y	21
Afstandsbediening AJ-R1062	25
Beperkte garantie	27
Recycling	28
Informatie betreffende de conformiteitsverklaring	29

Inhoud en specificaties

IN DE VERPAKKING

- 3x Deprendo interlink rookmelder
- 1x Deprendo interlink koolmonoxidemelder
- 1x Afstandsbediening
- 8x Schroeven en ankerpluggen
- 3x Magnetische montage pads
- 1x Koolmonoxidemelder stickypad



ROOKMELDER Interlink AJ-762S14

Sensor:	Foto-elektrisch (Type A)
Werkspanning:	DC3V ingebouwde lithiumbatterij (CR123A).
	Batterij niet door gebruiker vervangbaar
Levensduur batterij:	10 jaar
Levensduur product:	10 jaar
Materiaal:	ABS vuurvast
Stand-by stroom:	<12uA
Alarmstroom:	<35mA
Werktemperatuur:	0°C~+40°C
Relatieve vochtigheid:	≤93%RH
Draadloze frequentie:	433.92Mhz
Laag voltagedrempel:	2.7V
Alarmmodus:	Leiden & Zoemer
Alarmgeluid:	>85dB(A) op 3 meter
Productgrootte:	o 110mm×H42mm
Hush tijd:	ca. 10 minuten
Draadloze interconnectie:	tot 22 detectoren
Type installatie:	Plafond of Verticale muur
Uitvoercriterium:	CE EN 14604:2005 / AC:2008
Garantie:	2 jaar

Inhoud en specificaties

KOOLMONOXIDEMELDER AJ-833SI4Y

Bedrijfsspanning:	6V ingebouwde lithiumbatterij
	10 jaar
Levensduur batterij:	10 jaar
Levensduur product:	
Stand-by werkende stroom:	<30uA
Wekcyclus:	12 seconden
Laagspanningsdrempel:	5.6V
Werktemperatuur:	-10°C~+50°C
Relatieve Vochtigheid:	≤93%RH
CO: Alarmdichtheid:	50ppm, alarmen niet
	activeren binnen 120 min.
	50-100ppm, alarmen binnen
	80 min.
	100-300ppm, alarm binnen
	30 min.
	300ppm, alarm binnen
	50 sec.
Productgrootte:	L: 130mm B: 75mm
	H: 38mm
Draadloze interconnectie:	tot 22 detectoren
Draadloze frequentie:	433.92Mhz
Uitvoerende norm:	EN50291-1: 2018

AFSTANDSBEDIENING AJ-R1062

Batterij:	Vervangbare DC12V alkalinebatterij
Draadloze frequentie:	433.92Mhz
Te gebruiken met:	de Foto-elektrische rookmelder (AJ-762SI4) en Koolmonoxide melder (AJ-833SI4Y)
Verbinding:	RF-technologie en verbindt AJ-762SI4, AJ-833SI4Y draadloos alarm
Gebruik:	Test en demp uw alarmen met de afstandsbediening
Installatie:	Gemakkelijk
Garantie:	2 jaar

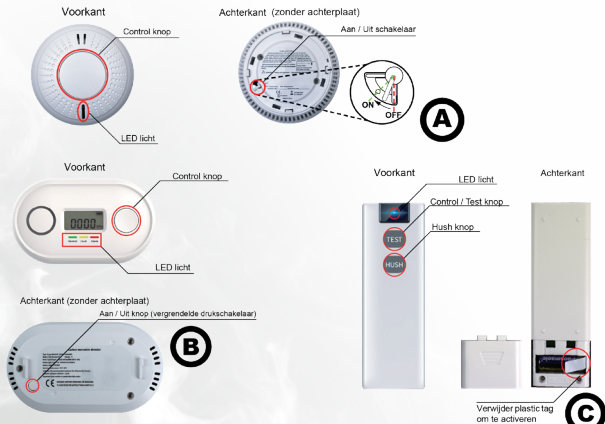
Installatie

Schakel elk apparaat afzonderlijk in.

Om de rookmelder in te schakelen, zie afbeelding A.

Om de koolmonoxidemelder in te schakelen, zie afbeelding B.

Om de afstandsbediening in te schakelen, zie afbeelding C.



Wis bestaande koppelingen voor alle apparaten.

De koppelingen voor alle apparaten moeten gewist zijn voordat je ze in een groep koppelt.

Rookmelder.

Houd de bedieningsknop/testknop ingedrukt. Laat de bedieningsknop/testknop los als het groene lampje 4 keer heeft geknipperd.

(!) JE HOORT 1 KORTE PIEPTOON GEVOLGD DOOR 1 LANGE PIEPTOON, DAARNA 1 KORTE PIEPTOON GEVOLGD DOOR EEN LANGE PIEPTOON**Koolmonoxidemelder.**

Houd de bedieningsknop/testknop ingedrukt. Laat de bedieningsknop/testknop los als het groene lampje 4 keer heeft geknipperd.

(!) JE HOORT 1 KORTE PIEPTOON GEVOLGD DOOR 1 LANGE PIEPTOON, DAARNA 1 KORTE PIEPTOON GEVOLGD DOOR EEN LANGE PIEPTOON**Afstandsbediening.**

Houd de testknop ingedrukt, laat de testknop los als het rode lampje 4 keer heeft geknipperd.

Koppel de alarmen en afstandsbediening.

Kies een van de rookmelders als hoofdapparaat, houd de bedieningsknop ingedrukt en laat de knop los als het groene lampje 3 keer heeft geknipperd. Zorg ervoor dat u de knop niet te vroeg loslaat! Na het los laten moet het hoofdapparaat rood knipperen. Dit betekent dat je nu de andere apparaten kunt koppelen.

(!) JE HOORT 1 KORTE PIEPTOON GEVOLGD DOOR 1 LANGE PIEPTOON!**Koppel vervolgens de andere apparaten.**

Houd de bedieningstoets ingedrukt van de nog niet gekoppelde apparaten en laat deze weer los als het groene lampje 2 keer heeft geknipperd.

(!) JE HOORT 1 KORTE PIEPTOON GEVOLGD DOOR 1 LANGE PIEPTOON!

Om de afstandsbediening te koppelen, houd de testknop ingedrukt en laat deze weer als het rode lampje 2 keer heeft geknipperd. De afstandsbediening heeft geen pieptoon tijdens het koppelen.

Zodra alle apparaten zijn gekoppeld, druk eenmaal op de bedieningsknop van het hoofdapparaat om het koppelen te voltooien.

Testen.

Druk op de testknop van de afstandsbediening om het alarm te testen, na enkele seconden worden de gekoppelde apparaten geactiveerd en gaat het alarm één voor één af. Wij raden aan de alarmdetectoren wkelijks te testen.

(!) DRUK NIET OP DE HUSH-KNOP. HET TESTALARM STOPT VANZELF NA 8 TOT 15 SECONDEN.**Herstellen/ontkoppelen van een detector.**

Als je een detector uit je gekoppelde systeem wilt verwijderen, kun je dit doen door een

reset uit te voeren op die detector.

Druk de testknop in en houd deze ingedrukt totdat de **GROENE LED** 4 keer knippert en laat deze dan los. De **GROENE LED** knippert vervolgens 3 keer om aan te geven dat de reset succesvol is uitgevoerd.

Afstandsbediening.

Houd de testknop ingedrukt, laat de testknop los als het rode lampje 4 keer heeft geknipperd.

Deprendo Interlink Rookmelder AJ-762SI4

Led indicator.

- Groene LED knippert eens per 60 seconden = Normaal
- Rode LED knippert snel met sirene = Detectie
- Rode LED knippert gedurende 10 seconden zonder sirene = Detectie Gedempt
- Rode LED knippert eens per 60 seconden met twee pieptonen = Fout, Vervang de detector
- Rode LED knippert eens per 60 seconden met één piepton = Lage batterij, Vervang de detector.

Belangrijke veiligheidsinformatie.

WAARSCHUWING!

GELIEVE DEZE INSTRUCTIES TE LEZEN EN TE BEWAREN.

1. De batterij NIET verwijderen of loskoppelen om ongewenste alarmen te stoppen. Dit zal uw bescherming opheffen. Open ramen of waaier de lucht rond de rookmelder om deze tot zwijgen te brengen.
2. De testknop op de afstandsbediening test nauwkeurig alle rookalarmfuncties. GEBRUIK GEEN andere testmethode. Test de rookmelder wekelijks om zeker te zijn van een goede werking.
3. Deze rookmelder is niet bedoeld als primaire bescherming voor gebouwen die een

compleet brandalarmsysteem vereisen. Tot dit soort gebouwen behoren hotels, motels, slaapzalen, ziekenhuizen, verpleegtehuizen en groepshuizen. Dit geldt zelfs als het om een eengezinswoning zou gaan. Deze rookmelder kan echter ook in afzonderlijke kamers worden gebruikt als aanvullende bescherming.

4. Installeer een rookmelder in elke kamer en op elke verdieping van het huis. Het kan zijn dat rook de rookmelder om allerlei redenen niet bereikt. Als bijvoorbeeld een brand ontstaat in een afgelegen deel van het huis, op een andere verdieping, in een schoorsteen, muur, dak, of aan de andere kant van een gesloten deur, kan de rook de rookmelder niet op tijd bereiken om de huisgenoten te waarschuwen. Een rookmelder zal een brand niet onmiddellijk detecteren, behalve in de ruimte of kamer waarin hij is geïnstalleerd.
5. Rookmelders waarschuwen niet altijd elk lid van het huishouden. De alarmtoeter is luid om mensen te waarschuwen voor een potentieel gevaar. Er kunnen zich echter omstandigheden voordoen waarin een lid van het huishouden het alarm niet kan horen (d.w.z. lawaai buitenshuis of binnenshuis, slechte slapers, drugs- of alcoholgebruik, slechthorenden, enz.)
6. Rookmelders. De leden van het huishouden moeten het waarschuwingssignaal van de rookmelder horen en snel reageren om het risico op schade, letsel of overlijden als gevolg van brand te beperken. Als een lid van het huishouden slechthorend is, installeer dan speciale rookmelders met licht- of trilfunctie om de bewoners te waarschuwen.
7. Rookmelders kunnen alleen alarm slaan wanneer zij rook detecteren. Rookmelders detecteren verbrandingsdeeltjes in de lucht. Ze detecteren geen hitte, vlammen of gassen. Deze rookmelder is ontworpen om een akoestische waarschuwing te geven voor een beginnende brand. Veel branden zijn echter snel brandend, explosief of opzettelijk. Andere branden worden veroorzaakt door onvoorzichtigheid of veiligheids-

risico's. Het is mogelijk dat de rook de rookmelder niet snel genoeg bereikt om een veilige vlucht te garanderen. Rookmelders hebben beperkingen. Deze rookmelder is niet onfeilbaar en is niet gegarandeerd om levens of eigendommen tegen brand te beschermen. Rookmelders zijn geen vervanging voor verzekeringen. Huiseigenaren en huurders moeten hun leven en eigendommen verzekeren. Bovendien is het mogelijk dat de rookmelder op elk moment defect raakt. Daarom moet u de rookmelder wekelijks testen en om de 10 jaar vervangen.

Waar te lokaliseren.

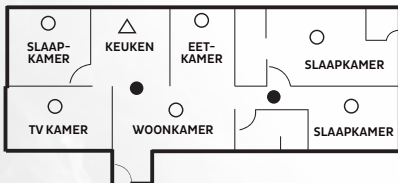
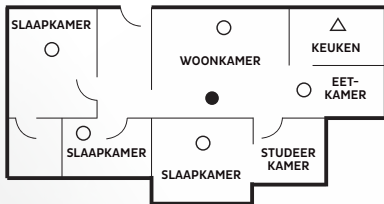
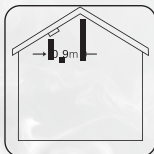
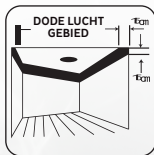
1. Rookmelders moeten ten minste worden geplaatst tussen slaapruidten en potentiële brandhaarden zoals woonkamers en keukens. In gelijkvloerse woningen met één slaapgedeelte moet een rookmelder in de gang worden geïnstalleerd, zo dicht mogelijk bij de woonruimte. Om ervoor te zorgen dat rookmelders in slaapkamers hoorbaar zijn, mogen ze niet verder dan 3 meter van een slaapkamerdeur verwijderd zijn. Het kan nodig zijn om meer dan één rookmelder te installeren, als de gang meer dan 15 meter lang is. In gelijkvloerse woningen met twee aparte slaapgedeelten zijn minimaal twee rookmelders vereist, één buiten elk slaapgedeelte. In woningen met meerdere verdiepingen of splitlevelwoningen moet ten minste een rookmelder worden geïnstalleerd op de begane grond tussen de trap en eventuele kamers waar brand zou kunnen ontstaan, en op elke verdieping in circulatieruimten die deel uitmaken van de vluchtroute (gewoonlijk gangen en overloop).
2. Er moeten extra alarmen worden geïnstalleerd in slaapkamers om te anticiperen op branden die hier ontstaan, veroorzaakt door defecte bedrading, lampen, toestellen, rokers of andere gevearen.
3. Voor de beste bescherming moeten rookmelders in elke kamer van uw huis worden

geïnstalleerd, behalve in de kamers die in hoofdstuk 4 worden genoemd als te vermijden plaatsen. Warmtealarmen moeten worden gebruikt in keukens, stookruimten, wasruimten, kamers, garages en dergelijke, waar rookmelders ongeschikt zouden zijn.

4. Installeer rookmelders in verkeersruimten op een afstand van niet meer dan 7,5 m van de verste muur, niet meer dan 7,5 m van een deur naar een ruimte waar brand zou kunnen ontstaan en niet meer dan 7,5 m van de volgende rookmelder.
5. Aangezien het onmogelijk is de brandhaard te voorspellen, is de beste plaats voor een alarm meestal het midden van een kamer of een gang. Indien het nodig is een rookmelderwand te plaatsen, moet het detectie-element van de melder altijd 15 cm tot 30 cm onder het plafond worden geplaatst en de onderkant van de melder boven het niveau van deuren en andere openingen.
6. In ruimten met eenvoudige schuine plafonds, pieken of puntgevels, moeten rookmelders op het plafond 900 mm (3 voet) van het hoogste punt van het plafond worden aangebracht. "Dode lucht op de top van een plafond kan verhinderen dat de rook het alarm op tijd bereikt om een vroegtijdige waarschuwing te geven.
7. Lees hoofdstuk 2.4 **LOCATIES OM TE VERMIJDEN** en hoofdstuk 13 **BEPERKINGEN VAN ROKEN ALARMEN** in deze handleiding.

WAARSCHUWING!

Onderzoek wijst uit dat een aanzienlijke verlenging van de waarschuwingstijd kan worden verkregen met elk correct geïnstalleerd, extra alarm. Het wordt ten zeerste aanbevolen het advies in 3.3 hierboven op te volgen om een maximale bescherming te garanderen.



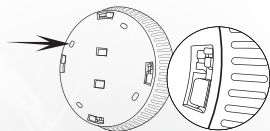
Locaties die vermeden moeten worden.

1. In turbulente lucht van ventilatoren, kachels, deuren, ramen, enz., die rook van het alarm weg kunnen trekken.
2. In zeer vochtige ruimtes zoals badkamers en doucheruimtes, of waar de temperatuur hoger is dan 39°C (100°F) of lager is dan 5°C (40°F), aangezien een hoge vochtigheid een hinderlijk alarm kan veroorzaken.
3. Op de top van een "A" frame plafond. "Dode lucht aan de bovenkant kan verhinderen dat de rook het alarm op tijd bereikt om een vroegtijdige waarschuwing te geven.
4. Minder dan 30 cm (12 inch) van de muur bij montage aan het plafond.
5. In door insecten geteisterde gebieden. Kleine insecten kunnen prestatieproblemen veroorzaken.
6. In een keuken, stookruimte, wasruimte en garage. Verbrandingsdeeltjes van kooktoestellen of uitlaatgassen van auto's en stof en vocht kunnen een hinderlijk alarm veroorzaken.
7. Op zeer stoffige of vuile plaatsen. Vuil en stof kunnen zich ophopen en de prestaties nadelig beïnvloeden.
8. Binnen 30 cm (12 inches) van verlichtingsarmaturen of hoeken van kamers of binnen 150 cm (5 feet) van fluorescerende verlichtingsarmaturen.
9. Op plaatsen die routinetests of onderhoud gevaarlijk zouden maken (bv. boven een trappenhuis).
10. Op slecht geïsoleerde muren of plafonds.
11. In de buurt van voorwerpen zoals plafonddecoraties die de weg van de rook naar het alarm kunnen belemmeren.

Installatie.

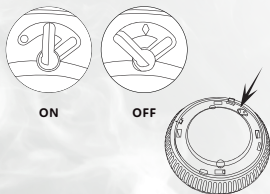
Stap 1

Schroef de montageplaat met de vlakke kant tegen het plafond, bevestig de schroeven diagonaal tegenover elkaar



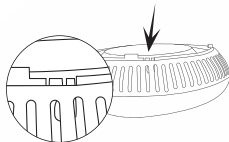
Stap 2

Controleer voor gebruik of de schakelaar in deze stand staat (ON)



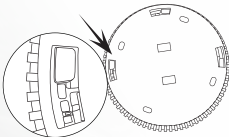
Stap 3

Plaats de rookmelder op de bevestigingsleuf.



Stap 4

Bevestig de rookmelder door deze rechtsom te draaien.



Bevestigen zonder boren.

Deze 3M zelfklevende magnetische schijfjes vervangen de noodzaak om in het plafond te boren om jouw rookmelders te bevestigen. Het schijfje is zelfklevend aan de ene kant, magnetisch aan de andere. Perfect voor appartementen of woningen met massieve betonnen of asbest plafonds waar boren ondoenlijk is. Je hoeft niet meer op een ladder te balanceren terwijl je een boormachine bedient, geen zweet, stof of vuil. Zo gemakkelijk en handig!



Opmerking: Zorg ervoor dat het plafondoppervlak schoon en droog is, trek dan de plakfolie eraf, bevestig de magnetische schijfje op het plafond en druk 10 seconden met lichte druk naar beneden.

Stevige grip.

Het zelfklevende oppervlak en de magnetische bevestigingen bieden een extra stevige grip. Eenmaal gemonteerd, zal de rookmelder montageplaat niet losraken. De rookmelder zelf kan indien nodig nog steeds worden verwijderd voor inspectie of reiniging, en vervolgens weer aan het plafond worden bevestigd.



Onderhoud en reiniging.

Dit toestel is ontworpen om zo onderhoudsvrij mogelijk te zijn, maar er zijn een paar eenvoudige dingen die je moet doen om het goed te laten werken

1. Test het minstens een keer per week.
2. Maak de rookmelder minstens één keer per maand schoon; stofzuig de buitenkant van de rookmelder voorzichtig met het zachte borstelhulpstuk van jouw huishoud-stofzuiger. Test de rookmelder. Gebruik nooit water, schoonmaakmiddelen of oplosmiddelen, aangezien deze het apparaat kunnen beschadigen.
3. Als de rookmelder vervuild raakt door overmatig vuil, stof en/of vuil, en niet kan worden gereinigd om ongewenste alarmen te voorkomen, moet de rookmelder onmiddellijk worden vervangen.
4. Verplaats het apparaat als het regelmatig ongewenste alarmen geeft.
5. Wanneer de batterij zwak wordt, zal de rookmelder één keer om de 50 seconden een pieptoon laten horen en zal de rode LED één keer knipperen (de waarschuwing dat de batterij bijna leeg is). Je dient het alarm onmiddellijk te vervangen om jouw bescherming te behouden.



Testen van de rookmelder.

WAARSCHUWING!

1. Test elk rookalarm om er zeker van te zijn dat het correct geïnstalleerd is en goed werkt.
2. De testknop test nauwkeurig alle functies. Gebruik **GEEN** open vuur om deze rookmelder te testen. Je zou de rookmelder of jouw huis kunnen ontsteken en beschadigen.
3. Test rookmelders wekelijks en bij terugkeer van vakantie of wanneer er een aantal dagen niemand in het huishouden is geweest.
4. Ga tijdens het testen op armlengte afstand van de rookmelder staan. De alarmhoorn is luid om je te waarschuwen voor een noodgeval en kan schadelijk zijn voor het gehoor.



Opmerking:

Vervang het alarm of stuur het terug als de testfunctie niet goed werkt na het volgen van de hierboven beschreven procedures.

Gevaar:

Als de alarmtoeter klinkt en de rookmelder wordt niet getest, dan is de rookmelder rook aan het waarnemen.

(!) HET GELUID VAN DE ALARMHOORN JOUW ONMIDDELLIJKE AANDACHT EN ACTIE VEREIST.

Koolmonoxidemelder Interlink AJ-833SI4Y

Belangrijke informatie:

Deze handleiding bevat belangrijke informatie over je koolmonoxidemelder voor iemand anders, zorg ervoor dat je deze handleiding bij de eindgebruiker achterlaat.

Geavanceerde en superieure elektrochemische koolmonoxidesensoren zijn over het algemeen het meest effectief in het detecteren van kleurloze, geurloze, niet-irriterende en giftige koolmonoxidegassen. Deze gassen kunnen ernstige schade toebrengen aan het menselijk lichaam. Dit apparaat is ontworpen om personen te beschermen tegen de acute effecten van blootstelling aan koolmonoxide. Het zal personen met specifieke medische aandoeningen niet volledig beschermen., neem bij twijfel contact op met een arts.

Waar te lokaliseren.

Eén koolmonoxidemelder in elke kamer met een koolmonoxide houdend apparaat. Bijvoorbeeld gasfornuizen, gasboilers, gashaarden, houtkachels, open haarden en alle oliebranders.

Installatie.

- Zorg ervoor dat u de luchtinlaat niet blokkeert bij het installeren.
- Zorg ervoor dat het alarm tussen 1M-3M verwijderd is van de koolstofstoestellen in de kamer.
- Als er een scheidingswand is, zorg er dan voor dat het alarm zich aan dezelfde kant bevindt als het koolstofstoestel.

- Als de melder aan een muur is bevestigd, zorg er dan voor dat hij minstens 1,5 m boven de grond hangt.
- Kies tussen de zelfklevende pad of schroeven.
- Als je de pad gebruikt - veeg zowel de muur als de melder schoon van vuil en stof.
- Verwijder de steun aan één kant en plak deze op de beugel van het alarm. Verwijder de achterkant van de andere kant en plak deze op de muur.
- Als je schroeven gebruikt, controleer dan welke schroeven en pluggen het meest geschikt zijn voor de door jou gekozen locatie.
- Bevestig de beugel aan de muur met de muurpluggen en schroeven.
- Klik het alarm in de beugel.

Alarmreactie voor verschillende CO-concentraties.

- < 50 PPM - Geen alarm
- 50 - 100 PPM - Alarm na 80 minuten - Rode LED knippert elke 2 minuten
- 100 - 300 PPM - Alarm na 30 minuten - Rode LED knippert elke 2 minuten met een pieptoon.
- 300+ PPM - Alarm gaat af en activeert de andere alarmen

Bescherming tegen koolmonoxidevergiftiging.

- Open bij een vermoedelijke koolmonoxidevergiftiging onmiddellijk deuren en ramen om de lucht te laten circuleren.
- Na het verlaten van de locatie met koolmonoxide moeten patiënten rust nemen en de cardiopulmonaire belasting niet verhogen.
- Bel onmiddellijk het alarmnummer (112) bij een vermoeden van koolmonoxidevergiftiging.

Beperkingen van koolmonoxidemelders.

Koolmonoxidemelders spelen een belangrijke rol bij het terugdringen van het aantal sterf-

gevallen door koolmonoxidevergiftiging wereldwijd. Net als elk ander waarschuwingsapparaat kunnen koolmonoxidemelders echter alleen werken als ze op de juiste manier worden geplaatst, geïnstalleerd en onderhouden.

- Koolmonoxidemelders maken mogelijk niet alle mensen wakker.
- Koolmonoxidemelders kunnen geen CO detecteren als het gas het alarm niet bereikt.
- Koolmonoxidemelders zijn niet hufter proof. Zoals alle elektronische apparaten zijn koolmonoxidemelders gemaakt van onderdelen die op elk moment kunnen verslijten of defect raken.
- Je moet het apparaat wekelijks testen om maximale bescherming te garanderen.
- Koolmonoxidemelders hebben een beperkte levensduur. Het apparaat moet onmiddellijk worden vervangen als het niet goed werkt. Je moet een koolmonoxidemelder altijd binnen 10 jaar na aankoop vervangen, of eerder als de vervaldatum korter is. schrijf de aankoopdatum op de daarvoor bestemde ruimte aan de achterkant van het apparaat.

Schade en effecten van koolmonoxide.

Koolmonoxide is een kleurloos, smaakloos, irriterend en giftig verstikkend gas. Koolmonoxidegas kan koolmonoxidevergiftiging veroorzaken als het in voldoende hoge concentraties wordt ingeademd.

De mogelijke bronnen van koolmonoxide zijn:

- Koolmonoxide kan lekken door veroudering en beschadiging van huishoudelijke gasapparatuur.
- Verwarming door vuur in een gesloten ruimte met slechte ventilatie.
- Slechte verbranding van brandstof.
- Uitlaatgassen van voertuigen.

Koolmonoxide heeft een wisselwerking met menselijk bloed.

Eenmaal ingeademd veroorzaakt het een chemische reactie met hemoglobine in het bloed, wat op zijn beurt vergiftiging veroorzaakt als een grote hoeveelheid wordt ingeademd. De effecten op het menselijk lichaam zijn:

- Lichte vergiftiging: hoofdpijn, duizeligheid, braken, voorbijgaande bewusteloosheid.
- Matige vergiftiging: rode lippen en nagels en bij aanhoudende vergiftiging treedt coma op.
- Ernstige vergiftiging: Bleke huid, verwijde pupillen, de dood kan snel intreden.

Testen, onderhoud en reiniging.

Dit apparaat is zo ontworpen dat het zo min mogelijk onderhoud nodig heeft, maar er zijn een paar dingen die je kunt doen om het goed te laten functioneren:

- Test het alarm eenmaal per week
- Reinig de melder één keer per maand door de buitenkant van de melder voorzichtig te stofzuigen. Test de melder na het schoonmaken. Gebruik nooit water, reinigingsmiddelen of oplosmiddelen, deze kunnen het apparaat beschadigen.
- Zorg ervoor dat er nooit te veel vuil of stof op het apparaat ligt, want dan kan het niet goed meer werken.

Woordenlijst LED-indicatoren.

- Groene LED knippert eenmaal per 60 seconden = Normaal.
- Rode LED knippert snel met sirene = Detectie
- Rode LED knippert 10 seconden zonder sirene = detectie gedempt
- Rode LED knippert eenmaal per 10 seconden met één pieptoon = storing, alarm vervangen
- Rode LED knippert eenmaal per 60 seconden met een pieptoon = Batterij bijna leeg. Vervang alarm

Afstandsbediening AJ-R1062

De AJ-R1062 is de draagbare draadloze afstandsbediening voor de draadloze onderling verbonden alarmen. Door op de knoppen "TEST" of "HUSH" op de afstandsbediening te drukken kunt u het alarm gemakkelijker bedienen.

De afstandsbediening communiceert met uw alarmen. Directe controle over uw alarmen betekent dat u de alarmen gemakkelijk wekelijks of maandelijks kunt testen.

Als er een hinderlijk alarm optreedt, kunt u het alarm uitschakelen door één keer op de "HUSH"-knop te drukken.



Kenmerken.

Draadloos 433MHZ aangesloten

Eenvoudig te installeren

Compact en draagbaar

Wandmontage

23A batterijgevoed, vervangbare batterij

Pairing.

We gaan ervan uit dat je de alarmen al aan elkaar hebt gekoppeld. Zo niet, volg dan de koppelinstructies op pagina 8.

Test- en dempingsfunctie.

Om je rookmelder te testen moet je binnen 3 meter van de melder zijn. Richt de afstandsbediening op de rookmelder en druk één keer op de TEST-knop.

Wacht 3-5 seconden en de rookmelder zou moeten afgaan. Het alarm zal 10-15 seconden afgaan en stopt automatisch. Druk gedurende deze test tijd **NIET** op knoppen op de afstandsbediening of op de rookmelder. Test de alarmen wekelijks

Als het alarm afgaat, kun je hem uitschakelen met de knop HUSH op de afstandsbediening. Je moet binnen 3 meter van het alarm zijn om het te kunnen dempen.

(!) DEMP HET ALARM NIET TIJDENS HET TESTEN



Beperkte garantie

Wij garanderen de oorspronkelijke consument-koper dat elke nieuwe rookmelder vrij is van materiaal- en fabricagefouten bij normaal gebruik en service gedurende een periode van tien jaar vanaf de datum van aankoop.

Deze garantie dekt geen schade die het gevolg is van een ongeval, verkeerd gebruik of misbruik of gebrek aan redelijke zorg voor het product.

Bewaar uw kassabon als bewijs van aankoop. In het geval van een garantieclaim, gelieve contact op te nemen via e-mail.

Garantiebepalingen.

1. Probeer niet zelf reparaties uit te voeren. Dit zou uw garantie ongeldig maken.
2. Breng geen wijzigingen aan het toestel aan. Ook hierdoor vervalt de garantie.
3. De garantie is niet van toepassing in geval van ongelukken of schade veroorzaakt door oneigenlijk gebruik of het niet in acht nemen van de waarschuwingen in deze handleiding.

Recycling

Batterijen en elektrische en elektronische apparatuur (EEA) bevatten materialen, onderdelen en stoffen die gevaarlijk kunnen zijn voor het milieu en schadelijk voor de menselijke gezondheid indien afgedankte elektrische en elektronische apparatuur (AEEA) niet op de juiste wijze wordt verwijderd.



Batterijen en elektrische en elektronische apparatuur die zijn voorzien van het AEEA-logo (zoals hieronder afgebeeld) mogen niet bij het huisvuil worden weggegooid. Neem contact op met de afvalverwerkingsdienst van uw gemeente, die u kan vertellen welke recyclingmogelijkheden er in uw regio zijn.



Voer alle verpakkingsmaterialen op een milieuvriendelijke manier af.

Informatie betreffende de conformiteitsverklaring

Hierbij verklaart Deprendo® dat rookmelders van het type AJ-762 in overeenstemming zijn met de bepalingen van de:

Verordening (EU) nr. 305/2011 van het Europees Parlement en de Raad van 9 maart 2011 Verordening (EU) nr.

Toegepaste norm: EN 14604:2005/AC2008

Goedgekeurd door: TÜV Rheinland

Hierbij verklaart Deprendo® dat Koolstofmonoxidemelders van het type AJ-833SI4Y in overeenstemming zijn met de bepalingen van de:

Rapport Nu: 50551986

Toegepaste norm: EN 50291-1 :2018

Goedgekeurd door: TÜV Rheinland

De inhoud van dit document wordt gepresenteerd zoals deze op dit moment bestaat. Deprendo aanvaardt, noch nadrukkelijk noch stilzwijgend, enige garantie voor de juistheid of volledigheid van de inhoud van dit document. Deprendo behoudt zich het recht voor om te allen tijde en zonder voorafgaande kennisgeving wijzigingen in dit document aan te brengen of het document volledig in te trekken.

Geïmporteerd door:

Kampioenproducten
Boterbloem
2671 WS Naaldwijk
Nederland

www.deprendo.nl
Info@deprendo.nl



Thank you for purchasing!

If you love this smoke alarm as much as we do,
please leave an honest review on the platform
where you bought it from.

Info@deprendo.nl | www.deprendo.nl

Before using.

Before taking the appliance into use, check that all items are complete/available and free of visible damage. Remove all packaging material from the appliance. If the contents are incomplete or are damaged due to defective packaging or transportation, contact: info@deprendo.nl (Response withing 12 hours on working days)

These operating instructions are a component of the smoke alarm AJ761 and give you important information on the intended use, connection and operation of the smoke alarm. Read these operating instructions carefully before using the appliance for the first time and preserve them for later reference. Pass them on, with the appliance, to any future owner.

Photoelectric alarms are generally more effective at detecting slow, smoldering fires that smolder for hours before bursting into flame. Sources of these fires may include cigarettes burning in couches or bedding. Photoelectric alarms are generally more effective at detecting fast, flaming fires that consume combustible materials rapidly and spread quickly. Sources of these fires may include flammable liquids or paper burning in a waste container. However, both types of alarms provide adequate detection of both types of fires.



Content

Content and specifications	34
Installation	36
Deprendo Interlink Smoke Detector AJ-762SI4	40
Carbon Monoxide Detector Interlink AJ-833SI4Y	50
Remote Control AJ-R1062.....	54
Warranty	56
Recycling	57
Declaration of conformity information	58

Content and specifications

PACKAGE INCLUDES

- 3x Deprendo interlink smoke detector
- 1x Deprendo interlink carbon monoxide detector
- 1x Remote control
- 8x Screws and anchor plugs
- 3x magnetic mounting pads
- 1x Carbon monoxide detector sticky pad



PHOTOELECTRIC SMOKE ALARM

Sensor:	Photoelectric (Type A)
Working Voltage:	DC3V built-in lithium battery (CR123A) battery Not user replaceable
Battery life:	10 years
Product life:	10 years
Material:	ABS Fire-Proof
Standby current:	<12uA
Alarm current:	<35mA
Working temperature:	0°C~+40°C
Relative Humidity:	≤93%RH
Wireless frequency:	433.92Mhz
Low voltage threshold:	2.7V
Alarm mode:	LED & Buzzer
Alarm sound:	>85dB(A) at 3 meters
Product size :	φ 110mm×H42mm
Hush time:	Approx. 10 Minutes
Wireless interconnection:	up to 22 detectors
Type of Installation:	Ceiling or Vertical wall
Execute Criterion:	CE EN 14604:2005 / AC:2008
Warranty:	2 Years

Content and specifications

CARBON MONOXIDE ALARM AJ-833SI-4

Operation voltage:	6V built-in lithium battery
Battery life:	10 years
Product life:	10 years
Standby working current:	<30uA
Wake up cycle:	12 seconds
Low voltage threshold:	5.6V
Working temperature :	-10°C~+50°C
Relative Humidity:	≤93%RH
CO: Alarm density:	50ppm, alarms not activate within 120 minutes
	50-100ppm, alarms within 80 minutes
	100-300ppm, alarm with 30 minutes
	300ppm, alarm within 50 seconds
Product size :	L:130mm W:75mm H: 38mm
Wireless interconnection:	up to 22 detectors
Wireless frequency:	433.92Mhz
Executive standard:	EN50291-1: 2018

REMOTE CONTROLLER AJ-R1062

Battery:	Replaceable DC12V Alkaline Battery
Wireless frequency:	433.92Mhz
Compatible with:	For use with the AJ-762SI4 Photoelectric smoke alarm, AJ-833SI4Y Carbon monoxide alarm
Pairing:	RF technology and connects AJ-762SI4, AJ-833SI4Y Wireless alarm
Usage:	Test and Hush your alarms from the remote
Installation:	Easy to install
Warranty:	2 years warranty

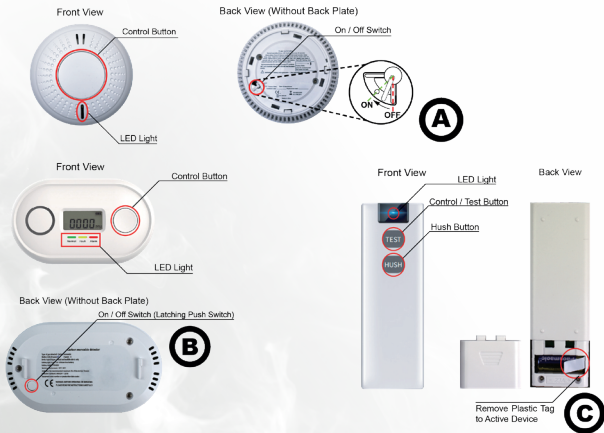
Installation

Turn on each device individually.

To turn on the smoke detector, see figure: A.

To turn on the carbon monoxide detector, see figure B

To turn on the remote control, see Figure C.



Delete existing links for all devices.

The links for all devices must be erased before pairing them in a group.

Smoke detector.

Press and hold the operator button/test button. Release the control/test button when the green light has blinked 4 times.

(!) YOU HEAR 1 SHORT BEEP FOLLOWED BY 1 LONG BEEP, THEN 1 SHORT BEEP FOLLOWED BY A LONG BEEP

Carbon monoxide detector.

Press and hold the operator button/test button. Release the control/test button when the green light has blinked 4 times.

(!) YOU HEAR 1 SHORT BEEP FOLLOWED BY 1 LONG BEEP, THEN 1 SHORT BEEP FOLLOWED BY A LONG BEEP

Remote control.

Hold down the test button, release the test button when the red light has blinked 4 times.

Pair the alarms and remote control.

Select one of the smoke detectors as the main device, hold down the control button and release the button when the green light has blinked 3 times. Make sure not to release the button too soon! After releasing, the main device should flash red. This means you can now pair the other devices.

(!) YOU WILL HEAR 1 SHORT BEEP FOLLOWED BY 1 LONG BEEP!**Then pair the other devices.**

Press and hold the control button of the devices not yet paired and release it when the green light has blinked twice.

(!) YOU WILL HEAR 1 SHORT BEEP FOLLOWED BY 1 LONG BEEP!

To pair the remote, press and hold the test button and release when the red light has blinked 2 times. The remote does not beep while pairing.

Once all devices are paired, press the control button on the main device once to complete the pairing.

Testing .

Press the test button on the remote control to test the alarm, after a few seconds the paired devices will be activated and the alarm will go off one by one. We recommend testing the alarm detectors weekly.

(!) DO NOT PRESS THE HUSH BUTTON. THE TEST ALARM WILL AUTOMATICALLY STOP AFTER 8 TO 15 SECONDS.**Recovering/disconnecting a detector.**

If you want to remove a detector from your paired system, you can do so by performing a reset on that detector.

Press and hold the test button until the **GREEN LED** flashes 4 times, then release it. The **GREEN LED** will then flash 3 times to indicate that the reset was successful.

Remote control.

Press and hold the test button, release the test button when the RED LED has blinked 4 times.

Deprendo Interlink Smoke Detector AJ-762SI4

LED indicator.

- Green LED flashes once every 60 seconds = Normal
- Red LED blinks rapidly with siren = Detection
- Red LED blinks for 10 seconds without siren = Detection Muted
- Red LED blinks once every 60 seconds with two beeps = Error, Replace detector
- Red LED flashes once every 60 seconds with one beep = Low battery, Replace detector

Important safety information.

WARNING!

PLEASE READ AND RETAIN THESE INSTRUCTIONS.

1. DO NOT remove or disconnect the battery to stop unwanted alarms. This will override your protection. Open windows or fan the air around the smoke detector to silence it.
2. The test button on the remote control accurately tests all smoke alarm functions. DO NOT use any other testing method. Test the smoke alarm weekly to ensure proper operation.
3. This smoke alarm is not intended as primary protection for buildings that require a complete fire alarm system. These types of buildings include hotels, motels, dormitories, hospitals, nursing homes and group homes. This is true even if it were a single-family home. However, this smoke detector can also be used in individual rooms as

additional protection.

4. Install a smoke detector in every room and on every floor of the house. Smoke may not reach the smoke detector for many reasons. For example, if a fire starts in a remote part of the house, on another floor, in a chimney, wall, roof, or on the other side of a closed door, the smoke may not reach the smoke detector in time to alert household members. A smoke detector will not immediately detect a fire except in the area or room in which it is installed.
5. Smoke alarms do not always alert every member of the household. The alarm horn is loud to warn people of a potential danger. However, there may be circumstances where a household member cannot hear the alarm (i.e., noise outdoors or indoors, poor sleepers, drug or alcohol use, hearing impaired, etc.).
6. Smoke Alarms. Household members must hear the warning signal from the smoke alarm and respond quickly to reduce the risk of damage, injury or death from fire. If any household member is hearing impaired, install special smoke detectors with light or vibration functions to alert residents.
7. Smoke detectors can alarm only when they detect smoke. Smoke detectors detect combustion particles in the air. They do not detect heat, flames or gases. This smoke detector is designed to provide an audible warning of an incipient fire. However, many fires are fast-burning, explosive or deliberate. Other fires are caused by carelessness or safety hazards. Smoke may not reach the smoke detector fast enough to ensure a safe escape. Smoke detectors have limitations. This smoke detector is not fool-proof and is not guaranteed to protect lives or property from fire. Smoke detectors are not a substitute for insurance. Homeowners and renters must insure their lives and property. Moreover, it is possible for the smoke detector to malfunction at any time. Therefore, you should test the smoke detector weekly and replace it every 10 years.

Where to locate.

1. Smoke detectors should be located at least between sleeping areas and potential fire areas such as living rooms and kitchens. In single-story dwellings with one sleeping area, a smoke detector should be installed in the hallway, as close to the living area as possible. To ensure that smoke alarms in bedrooms are audible, they should be no further than 3 meters from a bedroom door. It may be necessary to install more than one smoke detector if the hallway is more than 15 feet long. In single-story homes with two separate sleeping areas, a minimum of two smoke detectors are required, one outside each sleeping area. In multi-story or split-level dwellings, at least one smoke detector should be installed on the first floor between the stairs and any rooms where fire could start, and on each floor in circulation areas that are part of the escape route (usually hallways and landings).
2. Additional alarms should be installed in bedrooms to anticipate fires occurring here caused by faulty wiring, lights, appliances, smokers or other hazards.
3. For best protection, smoke alarms should be installed in every room of your home except those listed in Chapter 4 as places to avoid. Heat alarms should be used in kitchens, boiler rooms, laundry rooms, bedrooms, garages and the like, where smoke alarms would be inappropriate.
4. Install smoke alarms in traffic areas not more than 7.5 m from the farthest wall, not more than 7.5 m from a door to a room where fire could start, and not more than 7.5 m from the next smoke alarm.
5. Since it is impossible to predict the source of a fire, the best place for an alarm is usually the middle of a room or hallway. If it is necessary to install a smoke detector wall, the detection element of the detector should always be placed 15 cm to 30 cm

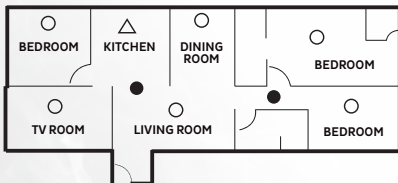
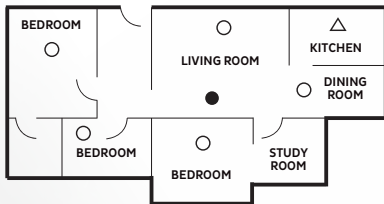
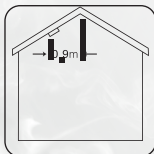
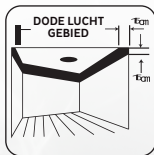
below the ceiling and the bottom of the detector above the level of doors and other openings.

6. In rooms with simple sloping ceilings, peaks or gables, smoke detectors should be installed on the ceiling 900 mm (3 feet) from the highest point of the ceiling. "Dead air" at the top of a ceiling can prevent smoke from reaching the alarm in time to provide early warning.
7. Read Section 2.4 **LOCATIONS TO BE PROHIBITED** and Section and 13 **LIMITATIONS OF SMOKE ALARMS** in this manual.



WARNING!

Research indicates that a significant increase in warning time can be obtained with any properly installed, additional alarm. It is strongly recommended that the advice in 3.3 above be followed to ensure maximum protection.



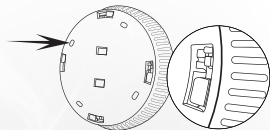
Locations to avoid.

1. In turbulent air from fans, heaters, doors, windows, etc., which may draw smoke away from the alarm.
2. In very humid areas such as bathrooms and shower rooms, or where the temperature is higher than 39°C (100°F) or lower than 5°C (40°F), as high humidity can cause a nuisance alarm.
3. At the top of an "A" frame ceiling. "Dead air" at the top may prevent smoke from reaching the alarm in time to give an early warning.
4. Less than 30 cm (12 inches) from the wall when mounted on the ceiling.
5. In insect-infested areas. Small insects may cause performance problems.
6. In a kitchen, boiler room, laundry room and garage. Combustion particles from cooking appliances or car exhaust and dust and moisture can cause a nuisance alarm.
7. In very dusty or dirty places. Dirt and dust can accumulate and adversely affect performance.
8. Within 30 cm (12 inches) of light fixtures or corners of rooms or within 150 cm (5 feet) of fluorescent light fixtures.
9. In locations that would make routine testing or maintenance dangerous (e.g., above a stairwell).
10. On poorly insulated walls or ceilings.
11. Near objects such as ceiling decorations that could obstruct the path of smoke to the alarm.

Installation.

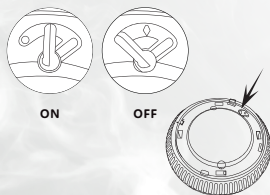
Step 1

Screw the mounting plate with the flat side against the ceiling, attach the screws diagonally opposite each other



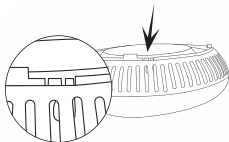
Step 2

Before use, check that the switch is in this position (ON)



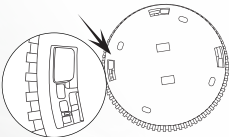
Step 3

Place the smoke detector on the mounting slot.



Step 4

Attach the smoke detector by turning it clockwise.



Mount without drilling.

These 3M self-adhesive magnetic discs replace the need to drill into the ceiling to attach your smoke detectors. The disc is self-adhesive on one side, magnetic on the other. Perfect for apartments or homes with solid concrete or asbestos ceilings where drilling is impractical. No more balancing on a ladder while operating a drill, no sweat, dust or dirt. So easy and convenient!

Note: Make sure the ceiling surface is clean and dry, then pull off the adhesive film, attach the magnetic disk pad to the ceiling and press down for 10 seconds with light pressure.

Secure hold.

The adhesive surface and magnetic mounts provide an extra firm grip. Once mounted, the smoke detector mounting plate will not loosen. If necessary, the smoke detector itself can still be removed for inspection or cleaning, then reattached to the ceiling.



Maintenance and Cleaning.

This unit is designed to be as maintenance-free as possible, but there are a few simple things you must do to keep it working properly

1. Test it at least once a week.
2. Clean the smoke detector at least once a month; gently vacuum the outside of the smoke detector with the soft brush attachment of your household vacuum cleaner. Test the smoke detector. Never use water, detergents or solvents as they may damage the unit.
3. If the smoke detector becomes contaminated by excessive dirt, dust and/or grime, and cannot be cleaned to prevent unwanted alarms, replace the smoke detector immediately.
4. Move the unit if it regularly gives unwanted alarms.
5. When the battery becomes weak, the smoke alarm will beep once every 50 seconds and the red LED will flash once (the low battery warning). You should replace the alarm immediately to maintain your protection.



Testing the smoke detector.

WARNING!

1. Test each smoke alarm to ensure that it is properly installed and working properly.
2. The test button accurately tests all functions. DO NOT use an open flame to test this smoke alarm. You could ignite and damage the smoke alarm or your home.
3. Test smoke alarms weekly and when returning from vacation or when no one has been in the household for several days.
4. While testing, stand at arm's length away from the smoke detector. The alarm horn is loud to alert you to an emergency and can be harmful to hearing.



Note:

Replace or return the alarm if the test function does not work properly after following the procedures described above.

Danger:

If the alarm horn sounds and the smoke detector is not tested, the smoke detector is sensing smoke.

(!) THE SOUND OF THE ALARM HORN REQUIRES YOUR IMMEDIATE ATTENTION AND ACTION.

Carbon Monoxide Detector Interlink AJ-833SI4Y

Important Information:

This manual contains important information about your carbon monoxide detector for someone else, be sure to leave this manual with the end user.

Advanced and superior electrochemical carbon monoxide sensors are generally the most effective in detecting colorless, odorless, non-irritating and toxic carbon monoxide gases. These gases can cause serious damage to the human body. This device is designed to protect individuals from the acute effects of exposure to carbon monoxide. It will not fully protect persons with specific medical conditions; if in doubt, contact a physician.

Where to locate.

One carbon monoxide detector in each room with a carbon monoxide containing appliance. For example, gas stoves, gas water heaters, gas fireplaces, wood stoves, fireplaces and all oil burners.

Installation.

- Make sure not to block the air inlet when installing.
- Make sure the alarm is between 1M-3M away from the carbon appliances in the room.
- If there is a partition wall, make sure the alarm is on the same side as the carbon appliance.
- If the detector is attached to a wall, make sure it is at least 1.5 m above the ground.

- Choose between the adhesive pad or screws.
- If you use the pad - wipe both the wall and the detector clean of dirt and dust.
- Remove the backing on one side and stick it to the bracket of the alarm. Remove the backing from the other side and stick it to the wall.
- If you use screws, check which screws and plugs are most suitable for your chosen location.
- Attach the bracket to the wall using the wall plugs and screws.
- Snap the alarm into the bracket.

Alarm response for different CO concentrations.

- < 50 PPM - No alarm
- 50 - 100 PPM - Alarm after 80 minutes - Red LED blinks every 2 minutes.
- 100 - 300 PPM - Alarm after 30 minutes - Red LED blinks every 2 minutes with a beep.
- 300+ PPM - Alarm goes off and activates the other alarms

Protection against carbon monoxide poisoning.

- In the event of suspected carbon monoxide poisoning, open doors and windows immediately to allow air to circulate.
- After leaving the location with carbon monoxide, patients should rest and not increase the cardiopulmonary load.
- Call the emergency number (112) immediately if carbon monoxide poisoning is suspected.

Limitations of a carbon monoxide detector.

- Carbon monoxide detectors may not wake up all people.
- Carbon monoxide detectors cannot detect CO if the gas does not reach the alarm.
- Carbon monoxide detectors are not lout proof. Like all electronic devices, carbon mo-

- noxide detectors are made of parts that can wear out or malfunction at any time.
- You should test the device weekly to ensure maximum protection.
 - Carbon monoxide detectors have a limited lifespan. The device should be replaced immediately if it is not working properly. You should always replace a carbon monoxide detector within 10 years of purchase, or sooner if the expiration date is shorter. Write the purchase date on the space provided on the back of the device.

Damage and effects of carbon monoxide.

Carbon monoxide is a colorless, tasteless, irritating and toxic asphyxiant gas.

Carbon monoxide gas can cause carbon monoxide poisoning if inhaled in high enough concentrations.

The possible sources of carbon monoxide are:

- Carbon monoxide can leak through aging and damage to household gas appliances.
- Heating by fire in an enclosed space with poor ventilation.
- Poor combustion of fuel.
- Vehicle exhaust.

Carbon monoxide interacts with human blood.

Once inhaled, it causes a chemical reaction with hemoglobin in the blood, which in turn causes poisoning if a large amount is inhaled. The effects on the human body are:

- Mild poisoning: headache, dizziness, vomiting, transient unconsciousness.
- Moderate poisoning: red lips and nails, and with persistent poisoning, coma occurs.
- Severe poisoning: pale skin, dilated pupils, death may occur quickly.

Testing, maintenance and cleaning.

This device is designed to require as little maintenance as possible, but there are a few things you can do to keep it functioning properly:

- Test the alarm once a week
- Clean the detector once a month by gently vacuuming the outside of the detector. Test the detector after cleaning it. Never use water, detergents or solvents, these can damage the device.
- Make sure that there is never too much dirt or dust on the device, as this may prevent it from working properly.

Glossary LED indicators

- Green LED flashes once every 60 seconds = Normal.
- Red LED blinks rapidly with siren = Detection
- Red LED blinks 10 seconds without siren = Detection muted
 1. Red LED blinks once every 10 seconds with one beep = Failure, alarm replaced
 2. Red LED flashes once every 60 seconds with one beep = Battery low. Replace alarm

Point 1: Yellow LED blinks twice every 60 seconds with two beeps = fault, replace alarm

Point 2: Yellow LED blinks three every 60 seconds with three beeps = battery low, replace alarm

Remote Control AJ-R1062

The AJ-R1062 is the portable wireless remote control for the wireless interconnected alarms. Pressing the "TEST" or "HUSH" buttons on the remote control makes it easier to control the alarm.

The remote control communicates with your alarms. Direct control of your alarms means you can easily test the alarms weekly or monthly.

If a nuisance alarm occurs, you can turn off the alarm by pressing the "HUSH" button once.



Features.

- Wirelessly connected 433MHZ
- Easy to install
- Compact and portable
- Wall mount
- 23A battery powered, replaceable battery

Pairing

We assume that you have already paired the alarms together. If not, follow the pairing instructions on page 37.

Test and mute function

To test your smoke detector, you must be within 3 meters of the detector. Point the remote control at the smoke detector and press the TEST button once.

Wait 3-5 seconds and the smoke detector should go off. The alarm will sound for 10-15 seconds and stop automatically. During this test time do **NOT** press any buttons on the remote control or on the smoke detector. Test alarms weekly

When the alarm goes off, you can turn it off with the HUSH button on the remote control. You must be within 3 meters of the alarm to mute it.

(!) DO NOT MUTE THE ALARM WHILE TESTING



Limited Warranty

We warrant to the original consumer-purchaser that each new smoke detector will be free from defects in material and workmanship under normal use and service for a period of ten years from the date of purchase.

This warranty does not cover damage resulting from accident, misuse or abuse or lack of reasonable care of the product.

Keep your receipt as proof of purchase. In the event of a warranty claim, please contact us via email.

Warranty Conditions.

1. Do not attempt repairs yourself. This would void your warranty.
2. Do not make any changes to the device. This would also void your warranty.
3. The warranty does not apply in case of accidents or damage caused by improper use or failure to observe the warnings in this manual.

Recycling

Batteries and electrical and electronic equipment (EEE) contain materials, components and substances that may be hazardous to the environment and harmful to human health if waste electrical and electronic equipment (WEEE) is not disposed of properly.



Batteries and electrical and electronic equipment marked with the WEEE logo (as shown below) should not be disposed of with household waste. Please contact the waste disposal service of your municipality, which can tell you what recycling options are available in your area.



Dispose of all packaging materials in an environmentally friendly manner.

Information regarding the declaration of conformity

Hereby, Deprendo® declares that smoke detectors of the type AJ-762SI4 comply with the provisions of the:

Regulation (EU) No 305/2011 of the European Parliament and of the Council of 9 March 2011 Regulation (EU) no.

Applied standard: EN 14604:2005/AC2008

Approved by: TÜV Rheinland

Hereby, Deprendo® declares that Carbon Monoxide Detectors Type AJ-833SI4Y comply with the provisions of the:

Report Now: 50551986

Applied standard: EN 50291-1 :2018

Approved by: TÜV Rheinland

The contents of this document are presented as they currently exist. Deprendo does not accept, either expressly or impliedly, any warranty for the accuracy or completeness of the contents of this document.

Deprendo reserves the right to make changes to this document or to withdraw the document in its entirety at any time and without notice.

Imported by:

Kampioenproducten
Boterbloem
2671 WS Naaldwijk
Netherlands

www.deprendo.nl
Info@deprendo.nl







WWW.DEPRENDO.NL