

FAGOR
ELECTRODOMÉSTICO



NL Gebruiksaanwijzing

IO-REF-1012 (06.2022)

NL Gecombineerde koelkast

**FCB336EEBX / FCB336EEX / FCB304EEW /
FCB304EEX / FCB304WDEEX**



Voordat u dit apparaat in gebruik neemt, is het belangrijk dat u deze instructies zorgvuldig doorleest.

Beste klant

Voortaan worden alledaagse taken nog eenvoudiger. Dit apparaat combineert uitzonderlijk gebruiksgemak met perfecte efficiëntie. Wanneer u de gebruiksaanwijzing hebt gelezen, zult u geen problemen hebben met het gebruik van het apparaat.



De veiligheid en functionaliteit van het materieel dat de fabriek verliet, werd zorgvuldig gecontroleerd bij de controlepunten voordat het werd verpakt.

Lees de gebruiksaanwijzing zorgvuldig door voordat u het apparaat in gebruik neemt. Het volgen van de instructies beschermt u tegen misbruik. Bewaar de gebruiksaanwijzing op een toegankelijke plaats.

**Volg de aanwijzingen in deze gebruiksaanwijzing.
om ongelukken te voorkomen.**

Met respect





NL- Inhoudsopgave

VEILIGHEIDSINSTRUCTIES VOOR GEBRUIK	4
BEVEILIGING	4
VEILIGHEIDSINFORMATIE VOOR VRIEZERS	6
VEILIGHEIDSINFORMATIE VOOR VRIEZERS ALS HET KOELSYSTEEM BESCHADIGD IS:	7
INSTALLATIE- EN GEBRUIKSVOORWAARDEN VAN HET APPARAAT	10
INSTALLATIE VOOR DE EERSTE OPSTART	10
MINIMUMAFSTANDEN TOT VERWARMINGSBRONNEN	10
AANSLUITING OP HET ELEKTRICITEITSNET	11
UITSCHAKELEN	11
KLIMAAT KLASSE	11
RECYCLING	12
BESTEL	13
CONTROLE VAN HET APPARAAT	13
WATERDISPENSER* (INDIEN VAN TOEPASSING)	15
GEBRUIK EN FUNCTIES	17
VOEDSELOPSLAG IN DE KOELKAST	17
INVRIEZEN VAN PRODUCTEN	17
HOE DE KOELKAST ZUINIG TE BEDIENEN?	19
PRAKTISCHE TIPS	19
WAT BETEKENEN DE STERREN?	19
BEWAARPLAATSEN IN DE KOELKAST	20
PRODUCTEN DIE NIET IN DE KOELKAST MOGEN WORDEN BEWAARD	20
ONTDOOIEN, REINIGEN EN BEWAREN	21
DE KOELKAST ONTDOOIEN***	21
VRIEZER ONTDOOIEN**	21
HOE HET VRIESVAK TE ONTDOOIEN.**	22
AUTOMATISCHE KOELKAST ONTDOOIEN****	22
AUTOMATISCHE DIEPVRIESONTDOOIING****	22
HANDWAS VAN HET KOELKAST- EN VRIESVAK ****	22
VERWIJDERING EN INSTALLATIE VAN PLANKEN *****	22
VERWIJDERING EN INSTALLATIE VAN DE BALUSTRADE *****	22
OPSPOREN VAN STORINGEN	23
DRAAI DE DEUR OM	25

VEILIGHEIDSIINSTRUCTIES

Het is van groot belang dat deze handleiding bij het apparaat wordt bewaard, zodat u deze later kunt raadplegen. Indien dit apparaat aan een andere persoon wordt overgedragen, zorg er dan voor dat de handleiding bij het apparaat is, zodat de nieuwe gebruiker kan worden geïnformeerd over de werking ervan. Deze waarschuwingen worden gegeven voor uw veiligheid en die van anderen. Lees deze zorgvuldig door voordat u uw koelkast installeert en gebruikt.

Informatie over installatie, behandeling, onderhoud en verwijdering van het apparaat vindt u in de volgende hoofdstukken van deze handleiding.

Dit apparaat is bedoeld voor gebruik in huishoudelijke (thuis) toepassingen, maar niet in soortgelijke toepassingen zoals:

- Keukenruimtes voor personeel in winkels, kantoren en andere professionele omgevingen
- Boerderijen en gebruik door gasten van hotels, motels en andere woonomgevingen
- Bed and breakfast-achtige omgevingen
- Catering en andere soortgelijke toepassingen, waaronder detailhandel

Beveiliging

- Dit apparaat kan worden gebruikt door kinderen van ten minste 8 jaar oud en door personen met beperkte fysieke, zintuiglijke of geestelijke vermogens of met gebrek aan ervaring of kennis, indien zij onder adequaat toezicht staan of indien zij instructies hebben gekregen over het veilige gebruik van het apparaat en zich bewust zijn van de risico's ervan.
- Kinderen mogen niet met het apparaat spelen.
- Kinderen jonger dan 3 jaar moeten uit de buurt worden gehouden, tenzij ze onder voortdurend toezicht staan.
- Reiniging en onderhoud door de gebruiker mogen niet door de



gedood door kinderen zonder toezicht.

- Kinderen tussen 3 en 8 jaar mogen koelapparaten laden en lossen.
- **Trek altijd de stekker uit het stopcontact voordat u het apparaat schoonmaakt, ontdooit, de lamp vervangt, het apparaat verplaatst of de vloer onder het apparaat schoonmaakt.**
- **WAARSCHUWING:** Beschadig het koelsysteem niet.
- **WAARSCHUWING:** Gebruik geen elektrische apparaten in de voedselopslagruimte, tenzij deze van het door de fabrikant aanbevolen type zijn.
- **WAARSCHUWING:** Gebruik geen andere mechanische apparaten of andere middelen om het ontdooiproces te versnellen dan die welke door de fabrikant worden aanbevolen.
- **WAARSCHUWING:** Houd alle ventilatieopeningen in de behuizing of de structuur van het apparaat vrij.
- Sluit het apparaat niet aan op een stopcontact dat niet beveiligd is tegen overbelasting (zekering).
- Gebruik nooit meerdere stopcontacten of verlengsnoeren om het apparaat aan te sluiten.
- Dit apparaat is niet bedoeld om te worden bediend door middel van een externe timer of een aparte afstandsbediening of enig ander apparaat dat het apparaat automatisch inschakelt.
- Bewaar geen explosieve stoffen zoals spuitbussen met ontvlambare drijfgassen in dit apparaat.
- Controleer na de installatie of hij niet op de voedingskabel rust.
- Als de voedingskabel beschadigd is, moet hij door de fabrikant, zijn servicedienst of gelijk gekwalificeerde personen worden vervangen om gevaar te voorkomen.
- Dit apparaat is zwaar; wees voorzichtig bij het verplaatsen.
- Als uw apparaat tijdens het vervoer heeft gelegen, wacht dan 48 uur voordat u het in gebruik neemt.
- Indien aanwezig is de lamp uitsluitend bestemd voor gebruik in dit apparaat.
- Indien voorzien, is de lamp niet geschikt voor het verlichten van een kamer in een huishouden.

- De gebruiksaanwijzing moet worden gevolgd om de levensmiddelen veilig te kunnen bewaren.
- De in de gebruiksaanwijzing en het product aangegeven belading van de compartimenten moet in acht worden genomen.
- Let op: Als het apparaat geen compartiment heeft ! Dit betekent dat het koelapparaat niet geschikt is voor het invriezen van levensmiddelen.

Veiligheidsinformatie over vriezers

- Als u deze vriezer volgens de voorgeschreven instructies gebruikt, zal hij naar behoren functioneren.
- **Een ontdooid product mag nooit opnieuw worden ingevroren.**
- Gebruik de vriezer alleen voor het bewaren van bevroren levensmiddelen, het invriezen van verse levensmiddelen en het maken van ijsblokjes.
- Eet geen ijsblokjes of ijslolly's onmiddellijk nadat u ze uit de vriezer hebt gehaald, want ze kunnen bevriezing veroorzaken.
- Bewaar geen volle flessen vloeistof of blikjes frisdrank in de vriezer, want die kunnen barsten.
- De hoeveelheid in te vriezen levensmiddelen mag de op het typeplaatje aangegeven hoeveelheid niet overschrijden. Als de in te vriezen hoeveelheid groter is dan deze waarde, is het altijd mogelijk in verschillende fasen in te vriezen.
- LET OP: Vul de ijsblokjesbakjes alleen met drinkwater.

Veiligheidsinformatie over vriezers

- Het is gevaarlijk om de functies van dit apparaat te wijzigen of proberen te wijzigen.
- Probeer het apparaat in geval van een storing niet zelf te repareren. Reparaties door niet-gekwalificeerd personeel kunnen schade veroorzaken.
- Neem bij storingen contact op met de klantenservice van uw dealer. De fabrikant biedt een minimale garantie van 2 jaar vanaf de datum van aankoop. De werkelijke duur staat vermeld op uw aankoopfactuur. U kunt ook nagaan hoe lang de onderdelen die nodig zijn voor de reparatie van het

apparaat bij uw dealer verkrijgbaar zijn.



Danger; risque d'incendie/
matières inflammables

Het koelgas in het circuit van dit apparaat is isobutaan (R 600a), een weinig vervuילend maar brandbaar gas.

Let er bij het transport en de installatie van het apparaat op dat u het niet beschadigt, geen deel van het koelcircuit.


- Gebruik geen scherp of puntig gereedschap om het apparaat te ontgooien.
- Gebruik geen elektrische apparaten in het apparaat.

Als het koelsysteem beschadigt is:

- Gebruik geen vlammen in de buurt van het apparaat.
- Vermijd vonken - steek geen elektrische apparaten of lampen aan.
- Ventileer de kamer onmiddellijk
- Kinderen tussen 3 en 8 jaar mogen producten plaatsen en verwijderen uit de koeling.

Volg deze richtlijnen om besmetting van voedsel te voorkomen:

- Langdurig openen van de deur kan de temperatuur in de compartimenten van het apparaat verhogen.
- Reinig regelmatig oppervlakken die met levensmiddelen in aanraking komen en, indien beschikbaar, waterafvoersystemen.
- Bewaar rauw vlees en vis in geschikte containers in de koelkast, zodat ze niet in contact komen met ander voedsel en er niet op druppelen.
- De vakken met twee sterren worden gebruikt om diepvriesproducten in te bewaren en om ijs en ijsblokjes op te slaan en in te vriezen.
- De één-, twee- en driesterrenvakken worden niet gebruikt voor het invriezen van verse levensmiddelen.
- Als het koelapparaat lange tijd leeg blijft, schakel het dan uit, ontgooi het, reinig en droog het en laat de deur open om schimmelvorming in het apparaat te voorkomen.

	Soorten vergelijkingen	Beoogde opslagtemperatuur [°C].	Geschikte voedingsmiddelen
1	Koelkast	+2~+8	Eieren, gekookte levensmiddelen, verpakte levensmiddelen, fruit en groenten, zuivelproducten, bakkerijproducten, dranken en andere levensmiddelen die niet bestemd zijn om te worden ingevroren.
2	Vriezer	≤-18	Zeevruchten (vis, garnalen, mosselen), zoetwater- en vleesproducten (3 maanden aanbevolen, hoe langer de producten worden bewaard, hoe minder smakelijk en voedzaam ze zijn), geschikt voor verse diepvriesproducten.
3		≤-18	Zeevruchten (vis, garnalen, mosselen), zoetwater- en vleesproducten (3 maanden aanbevolen, hoe langer de producten worden bewaard, hoe minder smakelijk en voedzaam ze zijn), niet geschikt voor verse diepvriesproducten.
4	Vriezer	≤-12	Zeevruchten (vis, garnalen, mosselen), zoetwater- en vleesproducten (2 maanden aanbevolen, hoe langer de producten worden bewaard, hoe minder smakelijk en voedzaam ze zijn), niet geschikt voor verse diepvriesproducten.
5	Vriezer	≤-6	Zeevruchten (vis, garnalen, mosselen), zoetwater- en vleesproducten (1 maand aanbevolen, hoe langer de producten worden bewaard, hoe minder smakelijk en voedzaam ze zijn), niet geschikt voor verse diepvriesproducten.
6	Compartiment zonder ster	-6~0	Vers varkensvlees, rundvlees, vis, kip, sommige verpakte verwerkte voedingsmiddelen, enz. (aanbevolen om dezelfde dag te consumeren, het beste binnen 3 dagen). Gedeeltelijk verpakte verwerkte producten (producten die niet geschikt zijn om in te vriezen)
7	Compartiment voor zeer bederfelijke levensmiddelen	2~+3	Vers/bevroren varkensvlees, rundvlees, kip, zoetwaterproducten, enz. (7 dagen onder 0°C, boven 0°C consumptie op dezelfde dag aanbevolen, best binnen 2 dagen). Zeevruchten (onder 0°C gedurende 15 dagen, het is niet aanbevolen deze levensmiddelen boven 0°C te bewaren)
8	Opbergvak voor vers voedsel	0~+4	Vers varkensvlees, rundvlees, vis, kip, gekookt voedsel, enz. (aanbevolen om op dezelfde dag te eten, het beste binnen 3 dagen).
9	Wijn opbergvak		Rode, witte, mousserende wijn, enz.



- Let op: Bewaar de producten volgens de aanbevelingen voor de compartimenten of volgens de voor de betreffende producten aangegeven temperaturen.
- Als het koelapparaat niet wordt gebruikt en lange tijd leeg blijft, schakel het dan uit, ontdooi het, was het, droog het en laat de deur open om schimmelvorming binnenin te voorkomen.
- Reiniging van de waterdispenser (voor producten met waterdispenser) : Reinig de watertank, als deze 48 uur niet is gebruikt; als er gedurende 5 dagen geen water is geloosd, spoel dan het op het waterleidingnet aangesloten watersysteem door.
- De minimumtermijn gedurende welke reserveonderdelen die essentieel zijn voor de reparatie van het apparaat toegankelijk zijn, bedraagt 7 tot 10 jaar, afhankelijk van het type en de bestemming van het reserveonderdeel. Deze termijn is in overeenstemming met de Verordening (EU) 2019/2019 van de Commissie.
- De lijst van reserveonderdelen en de bestelprocedure zijn beschikbaar op de websites van de fabrikant, de importeur of de erkende vertegenwoordiger.
- Vind meer informatie over het product in de Europese EPREL database op <https://eprel.ec.europa.eu>. U kunt de informatie verkrijgen door de QR-code op het energielabel te scannen of door het model van het energielabelproduct in te voeren in de EP-REL zoekmachine <https://eprel.ec.europa.eu/>.
- De fabrikant stelt voor alle reparaties en afstellingen te laten uitvoeren door de servicedienst van de fabrikant of een erkend servicecentrum. Om veiligheidsredenen mag u het apparaat niet zelf repareren.
- Reparaties door niet-gekwalificeerde personen kunnen een ernstig gevaar opleveren voor de gebruikers van de apparatuur.
- De minimale garantieperiode op het apparaat, aangeboden door de fabrikant, importeur of erkende distributeur, staat vermeld op de garantiekaart.
- De garantie vervalt indien het apparaat is gewijzigd of aangepast, indien zegels of andere veiligheidsvoorzieningen of onderdelen daarvan zijn verbroken, of indien werkzaamheden zijn verricht die niet in overeenstemming zijn met de gebruiksaanwijzing.

INSTALLATIE- EN GEBRUIKSVOORWAARDEN VAN HET APPARAAT

Dit koelapparaat is niet bedoeld voor gebruik als inbouwapparaat

Installatie vóór de eerste opstart

- Pak het apparaat uit, verwijder de plakstrips die de deuren en de apparatuur beschermen (4). Eventuele resten van de kraag kunnen worden verwijderd met een mild schoonmaakmiddel.
- Bewaar de piepschuim elementen. Als de koelkast/vriezer moet worden teruggebracht, wikkel hem dan in piepschuim en folie en bescherm hem met plakband.
- Was de binnenkant van de koelkast en de vriezer en andere delen van de apparatuur met lauw water en afwasmiddel en veeg ze vervolgens droog.
- Plaats uw koelkast/vriezer waterpas en stabiel op een stevige vloer, in een droge, gelijkmatig geventileerde, niet zonnige ruimte, uit de buurt van warmtebronnen zoals het fornuis, de radiator van de centrale verwarming, de leiding van de centrale verwarming, de warmwaterinstallatie, enz.
- De beschermfolie die het apparaat eventueel bedekt, moet worden verwijderd.
- Zet het apparaat waterpas door te richten op de 2 verstelbare voetjes aan de voorzijde (fig. 3)
- Om ervoor te zorgen dat de deur gemakkelijk kan worden geopend, is de afstand tussen de zijwand van het apparaat (aan de scharnierzijde) en de wand van de kamer aangegeven in figuur 5.*
- Zorg voor voldoende ventilatie van de ruimte en vrije luchtcirculatie aan alle kanten van het apparaat (fig. 6).*

Minimumafstanden tot verwarmingsbronnen

- elektrische, gas- en andere fornuizen - 30 mm,
- olie- of kolenkachels - 300 mm,
- Inbouwkeukenovens - 50 mm

Als het niet mogelijk is de bovengenoemde afstanden aan te houden, gebruik dan een isolatieplaat.

Voorzichtig:

- De achterwand van de koelkast en vooral het koelmiddel en andere elementen van het koelcircuit mogen niet in contact komen met andere elementen die schade kunnen veroorzaken en vooral niet (met de cv-leiding en de waterleiding).
- Het is verboden aggregaten op enigerlei wijze te manipuleren. Neem voorzorgsmaatregelen om de capillaire buis in de holte voor de compressor niet te beschadigen. Deze buis mag niet worden gebogen, rechtgetrokken of opgerold.
- Beschadiging van de capillaire buis door de gebruiker ontnemt hem het recht om de buis te beheren. (fig. 8).
- Bij sommige modellen moet de losse handgreep uit de kast worden gehaald en

met een eigen schroevendraaier op de deur worden geschroefd.



Netaansluiting

- Alvorens het apparaat aan te sluiten, wordt aanbevolen de thermostaatknop in de stand "OFF" te zetten of in een andere stand die het apparaat van de stroomvoorziening afsluit (zie pagina met beschrijving van de bedieningselementen).
- Het apparaat moet worden aangesloten op het 220-240V, 50Hz wisselstroomnet door middel van een correct geïnstalleerd, geaard stopcontact dat is beveiligd met een zekering van 10A.
- De aarding van het apparaat is wettelijk aanbevolen. De fabrikant aanvaardt geen aansprakelijkheid voor schade aan personen of voorwerpen als gevolg van het niet naleven van dit voorschrift.
- Adaptieve armaturen, meervoudige contactdozen (splitters) en tweedraads verlengkabels mogen niet worden gebruikt. Indien een verlengsnoer nodig is, mag alleen een verlengsnoer met een veiligheidshaspel en een enkele contactdoos met een VDE/GS-veiligheidscertificaat worden gebruikt.
- Bij gebruik van een verlengsnoer (met veiligheidspoel, voorzien van het veiligheidstekken) moet de stekker op veilige afstand van gootstenen worden geplaatst en mag deze niet worden blootgesteld aan onderdompeling in water en andere afvoeren.
- **WAARSCHUWING:** Plaats geen verplaatsbare stekkerdozen of draagbare stroomvoorzieningen op de achterkant van het apparaat
- **WAARSCHUWING:** Let er bij het plaatsen van het toestel op dat het netsnoer niet bekneld of beschadigd raakt.
- De gegevens zijn te vinden op het typeplaatje onderaan de wand in het koelkastcompartiment**.

Uitschakelen van circuit

Er moet voor worden gezorgd dat het apparaat van het lichtnet kan worden losgekoppeld door aan de stekker te trekken of door de tweepolige schakelaar uit te schakelen (fig. 9).

Klasse klimaat

De informatie over de klimaatklasse van het apparaat vindt u op het typeplaatje. Het geeft de omgevingstemperatuur aan (d.w.z. de temperatuur van de ruimte waarin het apparaat werkt) voor een optimale (correcte) werking van het apparaat.

Klimaatklasse		Toelaatbare omgevingstemperatuur
SN	verlengd gematigd	het koelapparaat is bestemd voor een temperatuurbereik van 10 °C tot 32 °C
N	gematigd	het koelapparaat is bestemd voor gebruik in het temperatuurbereik van 16 °C tot 32 °C
ST	subtropisch	het koelapparaat is bestemd voor een temperatuurbereik van 16 °C tot 38 °C
T	tropisch	het koelapparaat is bestemd voor gebruik in het temperatuurbereik van 16 °C tot 43 °C

* Geldt niet voor inbouwapparatuur
** Beschikbaar afhankelijk van het model

RECYCLING

Product

Verwijdering



Dit apparaat is gemarkeerd met het symbool voor gescheiden inzameling van afgedankte elektrische en elektronische apparatuur. Dit betekent dat dit product naar een gescheiden inzamelingssysteem moet worden gebracht in overeenstemming met de Europese Richtlijn 2012/19/EU, zodat het kan worden gerecycled of ontmanteld om het effect op het milieu te beperken. Voor meer informatie kunt u contact opnemen met

uw lokale of regionale overheid.

Ongesorteerde elektronische producten zijn potentieel gevaarlijk voor het milieu en de volksgezondheid wegens de aanwezigheid van gevaarlijke stoffen.

Dit product bevat brandbare schuimmiddelen. Aan het einde van de levensduur van dit product moet het worden afgevoerd naar een geschikte plaats waar het kan worden gerecycleerd. Neem hiervoor contact op met uw gemeente. In geen geval mag u dit product op de openbare weg gooien.



Points de collecte sur www.quefairedemesdechets.fr
Privilégiez la réparation ou le don de votre appareil !

Verpakking

Alle onderdelen van de verpakking moeten afzonderlijk in de afvalscheidingsbakken worden gedeponereerd om de recycling van deze verpakking te vergemakkelijken en eraan deel te nemen.

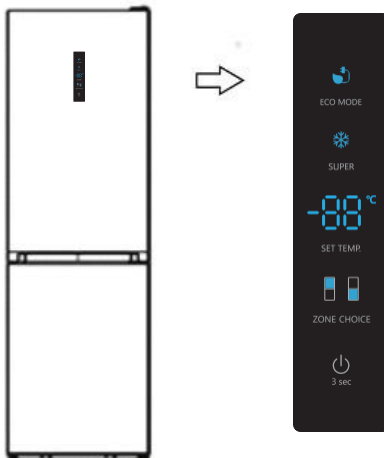




BESTEL

Controle van het apparaat

Het bedieningspaneel is afgebeeld in figuur 10 en wordt ook hieronder getoond:

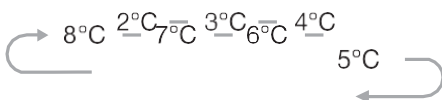


Het apparaat moet worden gebruikt waarvoor het bestemd is; het is uitgerust met de in de afbeeldingen aangegeven functies en bedrijfsmodi.

Bij het inschakelen van het apparaat verschijnen de pictogrammen op het bedieningspaneel. De achtergrondverlichting gaat uit als er geen toetsen worden gebruikt en de deur gesloten blijft.

1. Koelkast

Door op "ZONE CHOICE" te drukken, zal de " " indicator oplichten. Vervolgens kunt u op "SET TEMP." drukken om de koelkasttemperatuur in te stellen tussen 2°C en 8°C volgens uw behoeften.



2. Vriezer

Druk op "ZONE CHOICE" wanneer de " " indicator oplicht. Vervolgens kunt u op "SET TEMP." drukken om de vriestemperatuur in te stellen tussen -14°C en -24°C naar behoefte en het display toont de waarden die overeenkomt met de volgende reeks.



3. Super Freeze

De Super Freeze-functie verlaagt snel de temperatuur van de vriezer, zodat voedsel zijn vitamines en voedingsstoffen behoudt en langer vers blijft.

- Druk op de Super Freeze toets om de super freeze functie te activeren. Het pictogram licht op.
- Het duurt ongeveer 24 uur om de maximale hoeveelheid voedsel in te vriezen.
- De Supervriesfunctie schakelt automatisch uit na 52 uur, de temperatuur (weergegeven op het vriesdisplay) daalt tot -24°C .
- De modus "Super Freeze" kan worden geactiveerd door op de knop "Temp. De vorige temperatuurinstellingen worden hersteld.

4. Eco-modus

Als u lange tijd weg bent, kunt u de Eco Energy functie gebruiken. Druk hiervoor op de "Eco" knop, het icoontje licht op.

Let op: Wanneer de Eco Energy functie is geactiveerd, wordt de vriestemperatuur automatisch ingesteld op -17°C om het energieverbruik te minimaliseren.

De Eco Energy-functie kan worden uitgeschakeld met de toets "Temp". De vorige temperatuurinstellingen worden hersteld.

5. Deur alarm

Wanneer de deur van de koelkast of de vriezer langer dan 2 minuten wordt geopend, wordt het deuralarm geactiveerd. Het alarm gaat 3 keer per minuut af en stopt automatisch na 10 minuten.

- Laat de deur van de koel-vriescombinatie niet te lang openstaan om het energieverbruik te verminderen. Een andere manier om het alarm uit te schakelen is de deur van de koelkast te sluiten.

6. Vermogen

Als u het apparaat volledig wilt uitschakelen (bijv. voor reiniging), druk op de "Power" knop.

Als het apparaat is ingeschakeld, houdt u de toets "Power" 3 seconden ingedrukt; ondertussen verschijnt op het display de melding "OF". Bewaar geen voedsel in het apparaat nadat het is uitgeschakeld. Om het apparaat weer in te schakelen houdt u de toets "Power" 3 seconden ingedrukt. Het apparaat keert terug naar de eerder ingestelde temperatuur.

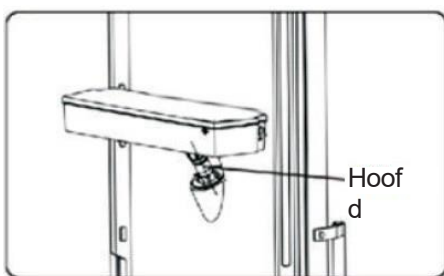
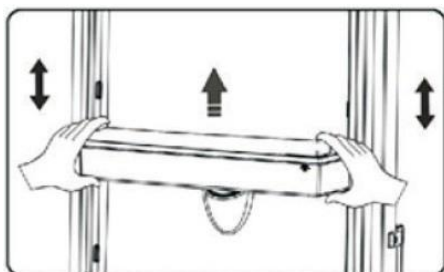


WATERDISPENSER

De waterdispenser, die zich op de deur van de koelkast bevindt, wordt gebruikt om drinkwater op te slaan. Met dit apparaat kunt u genieten van vers water zonder de koelkast te hoeven openen. U moet rekening houden met de volgende tips.

Voor gebruik

Voordat u dit apparaat voor het eerst gebruikt, dient u op de hoogte te zijn van de volgende gebruiksaanwijzingen:



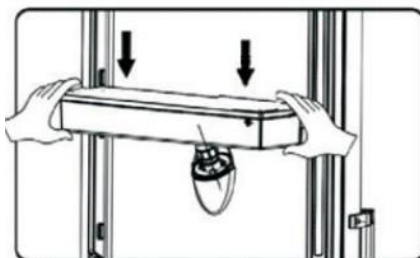
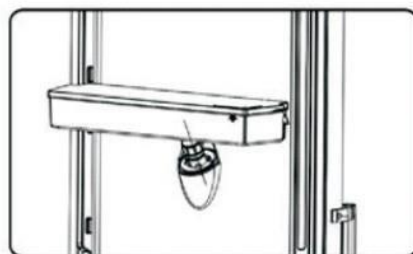
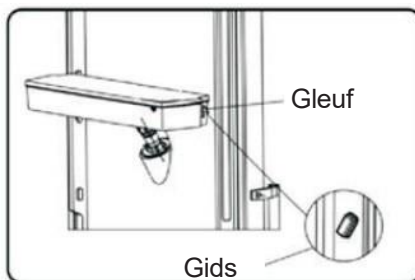
1. Neem het centrale rek eruit.
2. Houd beide zijden van het waterreservoir stevig vast en til het waterreservoir op door het op en neer te schudden.
3. Schroef de kop los, maak hem schoon en het waterreservoir ook.

Montage

Laat vóór de montage het water uit de tank lopen en controleer of de wasmachine omgekeerd is of niet.

1. Steek de kop in het gat.
2. Monteer de tank langs de geleiders op de deur.

3. Druk op beide zijden van het reservoir.
4. Als je een klik hoort, is het betekend dat de installatie voltooid is.



Voorzichtig!

1. Pas op dat je niet op het hoofd drukt.
2. Let er bij de montage op dat de kop eerst in het gat wordt gestoken;

Vullen met water

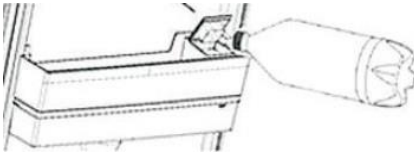
Controleer, voordat u de waterbak vult, of deze goed vastzit en in de juiste positie staat.

Waarschuwing!

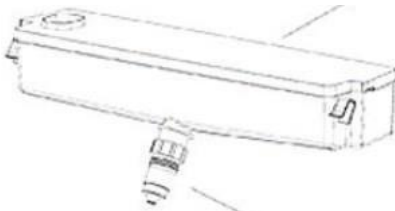
Vul tot 3L water (aanbevolen volume) en overschrijd deze limiet niet. Anders kan het overlopen als het deksel gesloten is.

1. Wij raden u aan te onthouden...
Vouw het water als volgt op.
2. Open het kleine deksel door het te draaien en klap het water terug uit de inlaat van het grote deksel. Vergeet niet het kleine deksel terug te plaatsen zodra u klaar bent met het vullen van het water.

Klein deksel



Groot deksel



Hoofd

Voorzichtig!

Raak geen andere delen van het apparaat aan wanneer u het met water vult, want dan kan er water gaan lekken.

Help jezelf aan water

1. Controleer of het tankdeksel water is goed geïnstalleerd.
2. Sluit de deur van de koelkast en controleer de verdeler

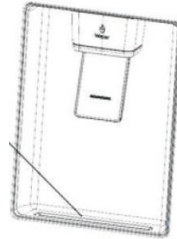
Water halen

Gebruik een voldoende groot glas om water onder de waterdispenser vandaan te halen.

Voorzichtig!

Druk niet op het lipje totdat er een glas is om het water op te vangen, om te voorkomen dat er water uit de dispenser lekt.

Grote
hals

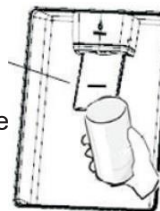


Schoonmaken

1. Verwijder het waterreservoir voorzichtig en maak het schoon met schoon water, evenals het deksel en het onderste gedeelte.
2. Na het schoonmaken van het apparaat moet u het aan de lucht laten drogen of een droger gebruiken.
3. Als u de waterdispenser verschillende keren hebt gebruikt, kan het water in het waterreservoir op de vloer terechtkomen, waardoor uw vloer nat kan worden.

U moet de tank regelmatig schoonmaken met een droge handdoek voordat het water erin wordt gegoten.

Hefboom van
de distri-
buteur
Positie suggeree





GEBRUIK EN FUNCTIES

Opslag van levensmiddelen in de koelkast

- Leg de producten op borden, in bakjes of verpakt in een plastic zak. huishoudfolie. Verdeel gelijkmatig over het oppervlak van de planken.
- Er zij op gewezen dat levensmiddelen niet in contact mogen komen met de achterwand. Dit kan vorst of vocht op de producten veroorzaken.
- Zet containers met voedsel dat nog warm is niet in de koelkast.
- Producten die snel vreemde geuren aannemen, zoals boter, melk, kwark, alsmede producten met een intensieve geur, zoals vis, worst en kaas, moeten in de koelkast worden bewaard, verpakt in folie of in goed gesloten verpakkingen.
- Bij het bewaren van groenten met een grote hoeveelheid water kunnen de groenteladen beslaan; dit verstoort de normale werking van de koelkast niet.
- Voordat de groenten in de koelkast worden gelegd, moeten ze grondig worden gedroogd.
- Een te hoge vochtigheidsgraad vermindert de houdbaarheid van groenten, vooral bladgroenten.
- Ongewassen groenten moeten worden bewaard. Wassen neemt de natuurlijke bescherming weg, dus is het het beste om groenten vlak voor consumptie te wassen.
- Producten kunnen worden opgeslagen in korven (laden) 1, 2, 3* (zie fig. 11a / 11b).**
 1. Verpakte producten
 2. Verdamperslade / schap
 3. Natuurlijke belastingsgrens
 - 4.
- Producten kunnen op de verdampersroosters van de vriezer* worden geplaatst.
- De producten kunnen 20-30 mm van de natuurlijke laadgrens uit het schap worden gehaald.**
- De onderste korf kan worden verwijderd om de laadruimte te vergroten en de producten op de bodem van de kamer te plaatsen tot de maximale hoogte*.

Invriezen van producten**

- Bijna alle levensmiddelen kunnen worden ingevroren, behalve groenten die rauw worden gegeten, zoals groene salade.
- Voor een betere invriezing wordt aanbevolen extra verse producten te gebruiken en deze in kleine porties in te vriezen.
- De producten moeten worden verpakt in geurloos materiaal dat bestand is tegen het binnendringen van lucht en vocht en ongevoelig is voor vet. De meest geschikte verpakkingsmaterialen zijn: zakken, polyethyleenfolie, aluminiumfolie.
- De verpakking moet hermetisch zijn en goed aan de diepvriesproducten hechten. Glazen verpakkingen worden niet aanbevolen.
- Verse levensmiddelen (op kamertemperatuur) die worden ingevroren, mogen niet in contact komen met eerder ingevroren producten.
- Het is niet raadzaam meer verse levensmiddelen per 24 uur in één keer in de vriezer te doen dan in de tabel met technische specificaties van het apparaat staat vermeld.

- Om de kwaliteit van diepvriesproducten te behouden, is het raadzaam diepvriesproducten in het midden van de vriezer te hergroeperen, zodat zij niet in contact komen met niet-bevroren producten.
- Wij raden aan de bevroren porties naar één kant van het vak te verplaatsen, en leg de verse porties die ingevroren moeten worden aan de andere kant in de vriezer.
- duw ze zo ver mogelijk naar de achterste zijwand.
- Gebruik bij het invriezen van producten een gemarkeerde vriezer! .
- Vergeet niet dat de temperatuur van het koelkastcompartiment wordt beïnvloed door, onder andere: de omgevingstemperatuur, de hoeveelheid geladen voedsel, de frequentie waarmee de deur wordt geopend, de mate van bevroering, de instelling van de thermostaat.
- Als u moeite hebt om de deur van het koelkastcompartiment onmiddellijk na het sluiten te openen, raden wij u aan 1 tot 2 minuten te wachten totdat het vacuüm dat in de deur is ontstaan, is gecompenseerd.

De bewaartijd van diepvriesproducten hangt af van hun verse kwaliteit vóór het invriezen en van de bewaartemperatuur. Door de temperatuur op of onder -18°C te houden worden de volgende bewaartermijnen aanbevolen:

Producte n	Maand
Rundvlee s	6-8
Kalfsvlee s	3-6
Slachtafv al	1-2
Varkensvl ees	3-6
Pluimvee	6-8
Eieren	3-6
Vis	3-6
Groenten	10-12
Fruit	10-12

Het snelkoelvak wordt niet gebruikt voor het bewaren van bevroren levensmiddelen. In dit vak kunnen alleen ijsblokjes worden geproduceerd en opgeslagen.

Let op: Als het apparaat geen compartiment heeft! **Als het apparaat geen compartiment heeft**, betekent dit dat het koelapparaat niet geschikt is voor het invriezen van levensmiddelen.

* Geldt voor toestellen met een vriesruimte in het onderste deel van de apparatuur

** Geldt voor toestellen met een vriesruimte!

*** Geldt niet voor toestellen met vriesruimte die met het symbool zijn gemarkeerd!



HOE DE KOELKAST ZUINIG TE BEDIENEN

Tips

- Plaats de koelkast of vriezer niet in de buurt van radiatoren, ovens of in direct zonlicht.
- Zorg ervoor dat de condensorholtes aan de achterkant niet worden geblokkeerd. De één of twee keer per jaar schoonmaken en afstoffen.
- Kies een geschikte temperatuur: een temperatuur van 4°C in de koelkast of vriezer en -18°C in de vriezer is voldoende voor de
- De deur van de koelkast of de vriezer mag alleen worden geopend als dat nodig is. Het is goed om te weten welk voedsel in de koelkast ligt en waar het ligt. Ongebruikt voedsel moet zo snel mogelijk terug in de koelkast of vriezer, voordat het opwarmt.
- Maak de binnenkant van de koelkast regelmatig schoon met een doekje gedrenkt in een mild schoonmaakmiddel. Apparaten zonder automatische ontdoofunctie moeten regelmatig worden ontdooid. Laat geen vorstlaag ontstaan die dikker is dan 10 mm.
- Houd de afdichting rond de deur schoon, anders werkt de deur misschien niet goed. volledig sluiten. Beschadigde afdichtingen moeten altijd worden vervangen.

Wat betekenen de sterren?

\$

Een temperatuur van ten minste -6°C is voldoende om bevroren levensmiddelen ongeveer 2-3 dagen te bewaren. Lades of vakken met het stersymbool zijn meestal te vinden in goedkope koelkasten.

#

Voedsel kan gedurende 1 maand bij een temperatuur van -12°C worden bewaard zonder dat het zijn smaak verliest.

@

Hiermee kunnen reeds ingevroren levensmiddelen maximaal 1 jaar worden bewaard; verse levensmiddelen kunnen echter NIET worden ingevroren.

!

Dit apparaat is geschikt voor het bewaren van voedsel bij temperaturen onder -18°C en voor het invriezen van grotere hoeveelheden voedsels.

Opbergruimtes in de koelkast

Door de normale luchtcirculatie bevat de koelkastkast verschillende temperatuurzones.

- Het koudste gedeelte bevindt zich direct boven de groentelade. Delicaat en gemakkelijk rottend voedsel, zoals:
 - Vis, vlees, gevogelte,
 - Delicatessen, kant-en-klare maaltijden,
 - Gekookte gerechten of producten die eieren of room bevatten,
 - Vers deeg, cakemixen,
 - Verpakte groenten en andere verse levensmiddelen met een etiket waarop staat dat deze levensmiddelen bij een temperatuur van ongeveer 4°C moeten worden bewaard.
- De heetste plek is aan de bovenkant van de deur. Gebruik deze ruimte om boter en kaas te bewaren.

Producten die niet mogen worden bewaard in de koelkast

- Sommige levensmiddelen mogen niet in de koelkast worden bewaard. Dit zijn:
 - Fruit en groenten die gevoelig zijn voor lage temperaturen, zoals bananen, avocado, papaja, passievrucht, aubergines, paprika's, tomaten en komkommers,
 - Vruchten die nog niet rijp zijn,
 - Aardappelen

Voorzichtig:

Voorbeeld van bevroren productbeheer (fig. 12)

Voor een optimale houdbaarheid van levensmiddelen gedurende lange tijd en om verspilling te voorkomen, schikt u de producten zoals aangegeven in fig. 12. Bovendien toont de figuur de opstelling van de vakken, laden en schappen die een zo efficiënt mogelijk energiegebruik door het apparaat mogelijk maakt.

Door levensmiddelen onder de juiste omstandigheden en bij de juiste temperatuur op te slaan, wordt de houdbaarheid ervan verlengd en het gebruik van elektrische energie geoptimaliseerd. Het temperatuurbereik moet worden vermeld op de verpakking en de etiketten van levensmiddelen.

ONTDOOIEN, REINIGEN EN CONSERVEREN

Gebruik voor het reinigen van het chassis en de kunststof onderdelen nooit oplosmiddelen of agressieve, schurende reinigingsmiddelen (bijv. reinigingspoeders of -crèmes)! Gebruik alleen milde vloeibare reinigingsmiddelen en zachte doeken. Gebruik geen schuursponsjes.

Ontdooien van de koelkast ***

- Vorst die zich op de achterwand vormt, wordt automatisch verwijderd. Tijdens het ontdooien kan vuil met gecondenseerd water in de gootopening terecht komen. Dit kan leiden tot verstopping van de opening. In dat geval moet het gat voorzichtig worden gedeblokkeerd met een drukpen (fig. 13).
- Het apparaat werkt cyclisch: koelt (terwijl de vorst zich afzet op de (de druppels lopen van de achterwand af) en dan ontdooien (de druppels lopen van de achterwand af).
- Voordat het apparaat wordt schoongemaakt, moet de stekker uit het stopcontact worden getrokken. Zorg ervoor dat er geen water in het bedieningspaneel of het verlichtingssysteem komt.
- Gebruik geen spuitbussen voor het ontdooien. Zij kunnen de vorming van explosieve mengsels veroorzaken, oplosmiddelen bevatten die de plastic onderdelen van het apparaat kunnen beschadigen en zelfs gevaarlijk kunnen zijn voor de gezondheid.
- Er moet voor worden gezorgd dat het voor de reiniging gebruikte water niet in in het verdampervat door de afvoeropening.
- Behalve de afdichtingen op de deur moet het hele apparaat worden gereinigd met de Gebruik milde schoonmaakmiddelen. Was de afdichtingen van de deur met lauw water en veeg ze droog.
- Alle interne apparatuur (koelkasten, rekken, glazen schappen enz.) moet goed worden schoongemaakt.

Ontdooien vriezer**

- Het is raadzaam het vriesvak tegelijk met de reiniging van het apparaat te ontdooien.
- Een sterke opeenhoping van ijs op de vriesoppervlakken vermindert het rendement van het apparaat en leidt tot een hoger verbruik van elektrische energie.
- Het is raadzaam het apparaat minstens één of twee keer per jaar te ontdooien. Bij een grote ijsophoping moet vaker worden ontdooid.
- Als er voedsel in het apparaat zit, moet de draaiknop ongeveer 4 uur voor het ontdooien op de maximumstand worden gezet. Dit zorgt ervoor dat het voedsel langer op kamertemperatuur kan worden bewaard.
- Nadat het voedsel uit de vriezer is gehaald, moet het in een geïsoleerde zak, een koelbox of in verschillende lagen krantenpapier worden gewikkeld en vervolgens op een koele plaats worden bewaard.
- De vriezer moet zo snel mogelijk worden ontdooid. Langdurige opslag van producten bij kamertemperatuur verkort de consumptieperiode.

Procedure voor het ontdooien van het vriesvak van de vriezer:**

- Schakel het apparaat uit via het bedieningspaneel en trek vervolgens de stekker uit het stopcontact.
genomen.
- Open de deur en verwijder het voedsel.
- Verwijder afhankelijk van het model de afvoergoot in de van de vrieskamer en plaats een container.
- Het openlaten van de deur versnelt het ontdooiproces. Bovendien kan een bak met heet (maar niet kokend) water in de vrieskamer worden geplaatst.
- Was de binnenkant van de laars en laat hem drogen.
- Start het apparaat opnieuw op volgens de in de handleiding aangegeven procedure.

Automatische ontdooiing van koelkast****

Het koelkastcompartiment is uitgerust met een automatische ontdooifunctie. Op de achterwand van het koelkastcompartiment kan zich echter vorst vormen. Dit gebeurt meestal wanneer een grote hoeveelheid vers voedsel in het koelkastcompartiment wordt bewaard.

Automatische ontdooiing van vriezer****

Het vriesvak is uitgerust met een automatische ontdooifunctie (no-frost). De levensmiddelen worden ingevroren door middel van een koelsysteem met circulatielucht en het vocht in het vriesvak wordt naar buiten afgevoerd. Daardoor is er geen onnodige vorstvorming in de vriezer en plakken de producten niet aan elkaar.

Handmatig wassen van het koelkastcompartiment en vriezer****

Het wordt aanbevolen de koelkast en het vriesvak ten minste eenmaal per jaar te wassen. Dit voorkomt de vorming van bacteriën en onaangename geuren. Schakel het hele apparaat uit met de toets (1), haal de producten uit de compartimenten en was ze met lauw water en een mild afwasmiddel. Veeg de compartimenten schoon met een doek.

Verwijderen en plaatsen van planken *****

Verwijder de planken en schuif ze eruit totdat de veiligheidsgrendel op de planken vastklikt.

De plank staat in de juiste positie (fig. 15).

Verwijdering en installatie van de balustrade *****

Til de balustrade op, trek hem uit en plaats hem van bovenaf terug in de gewenste positie.

(fig. 16).

Het is in geen geval toegestaan een opslagruimte in de vriezer te plaatsen. elektrische kachels, blowers en haardrogers.

** Geldt voor toestellen met een vriesruimte!

Geldt niet voor apparaten met een vorstvrij systeem

*** Geldt voor toestellen met een vriesruimte.

Geldt niet voor apparaten met een vorstvrij systeem

**** Betreft toestellen uitgerust met Frost Free System
**** Geldt niet voor diepvriezers



LOCATIE VAN STORINGEN

Anomalie	Oorzaak	Problemen oplossen
Het apparaat werkt niet	De breuk in het circuit van de elektrische installatie	- controleer of de stekker correct is aangesloten op het stopcontact - controleer het netsnoer van het apparaat op beschadigingen - controleren of de spanning van het stopcontact aanwezig is bij het aansluiten van een ander apparaat, bijvoorbeeld een nachtlampje - controleer of het apparaat via de thermostaat is ingeschakeld in een stand hoger dan 0 / OFF
De interne verlichting van het compartiment werkt niet	De lamp zit los in de fitting of is doorgebrand (bij apparaten met gloeilampverlichting)	- controleer het vorige punt "Het apparaat werkt niet" - draai de lamp in de fitting vast, of vervang de lamp als deze is doorgebrand (in apparaten met gloeilampen).
Continue werking van het apparaat	Verkeerde plaatsing van de draaiknop	- zet de draaiknop in een lagere stand
	Andere oorzaken zoals in "Het apparaat koelt en/of vriest zeer slecht".	- Controleer onder "Het apparaat koelt en/of bevriest zeer zwak".
Water verzamelt zich op de bodem van de koelkast	Het waterkanaal wordt belemmerd	- maak het verstopte gat schoon (zie de gebruiksaanwijzing hoofdstuk - "De-.
	De luchtcirculatie in het compartiment wordt bemoeilijkt	- Bewaar levensmiddelen en verpakkingen zodanig dat ze de achterwand van de koelkast niet raken.
Abnormale geluiden van de apareil	<u>Gebrek aan verbetering van het apparaat</u>	- maak het apparaat waterpas
	Het apparaat blijft in contact met het meubilair en/of andere objecten	- plaats het apparaat vrij zodat het niet de geen andere objecten

Anomalie	Oorzaak	Problemen oplossen
Het apparaat koelt en/of bevriest zeer zwak	Verkeerde plaatsing van de draaiknop	- zet de draaiknop in de bovenste stand
	De omgevingstemperatuur is hoger of lager dan aangegeven in de technische specificaties van het apparaat.	Elektrische apparatuur is ontworpen om bij een bepaalde temperatuur te werken, die in de technische specificaties van het apparaat wordt vermeld.
	Het apparaat staat op een zonnige plaats of in de buurt van een warmtebron	- de plaats van het apparaat volgens de gebruiksaanwijzing wijzigen
	Grote hoeveelheden warme producten tegelijkertijd laden	- tot 72 uur wachten met het koelen (invriezen) van de producten totdat de vereiste temperatuur in het compartiment is bereikt
	De luchtcirculatie in het compartiment wordt bemoeilijkt	- Bewaar levensmiddelen en verpakkingen zodanig dat ze de achterwand van de koelkast niet raken.
	De luchtcirculatie maakte meer moeilijk aan de achterkant van het apparaat	- houd het apparaat ten minste 30 mm van de muur.
	Overmatige vorstvorming op de vrieselementen	- het vriesvak ontdooien
	Koelkast/vriezer deur te vaak of te lang open	- de frequentie van het openen van de deur verminderen en/of de tijd dat de deur openstaat verkorten
	De deur gaat zo niet dicht. volledig	- producten en recipiënten zo plaatsen dat ze het sluiten van de deur niet bemoeilijken
Compressor gaat zelden aan	- Controleer of de omgevingstemperatuur niet lager is dan de ondergrens van de klimaatklasse van het toestel.	
Slechte plaatsing van de afdichting	- druk de afdichting in	

Bij normaal gebruik van de koelkast kunnen verschillende soorten geluiden optreden die geen invloed hebben op de verbetering van de werking van de koelkast.

Geluiden die gemakkelijk te elimineren zijn:

- geluid wanneer de koelkast niet verticaal staat - stel de positie bij met schroefpoten, eventueel onder de rol achter zacht materiaal, vooral als de vloer keramisch is.
- tegen andere meubels schuren - de koelkast verplaatsen.
- Sissende laden of planken - verwijder en vervang de lade of planken.
- geluiden van flessen die elkaar raken - verplaats de flessen.

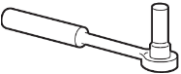



De geluiden die bij normaal gebruik te horen zijn, zijn het resultaat van de werking van de thermostaat, de compressor (opstarten), het koelsysteem (krimpen en uitzetten van het materiaal onder invloed van temperatuurverschillen en de circulatie van de koelfactor).



DRAAI DE DEUR OM

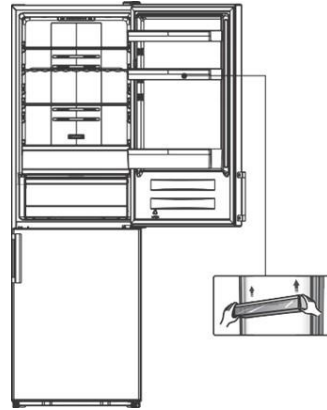
De openingsrichting van de deur kan worden veranderd van rechts (zoals geleverd) naar links, indien de plaatsing van het apparaat deze verandering vereist.

Voorzichtig! Bij het veranderen van de kant waar de deur opengaat, mag het apparaat niet onder stroom staan. Zorg ervoor dat de stekker uit het stopcontact wordt getrokken. Het gereedschap dat u nodig hebt

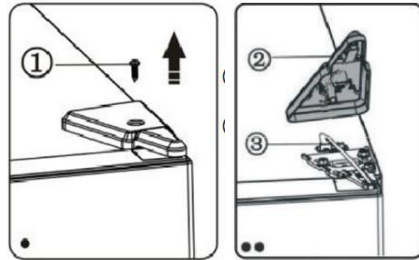
Niet geleverd.	
	
8mm dopsleutel	Dunne schroevendraaier
	
Kruiskopschroevendraaier	8mm sleutel

Kantel de koelkast zo nodig naar achteren om bij de bodem te komen. U moet het apparaat op een zachte schuimstofmat of vergelijkbaar materiaal plaatsen om schade aan het achterpaneel van de koelkast te voorkomen. Om de deur om te keren, worden over het algemeen de volgende stappen aanbevolen. De verschillende modellen kunnen overeenkomen met de verschillende cijfers. De modellen worden in de figuur geschreven. Als sommige onderdelen niet op de afbeelding staan, kunt u de betreffende beschrijving negeren.

1. Houd de koelkast rechtop. Open de bovenste deur om alle planken en laden te verwijderen (om schade aan de planken te voorkomen) en sluit vervolgens de deur.



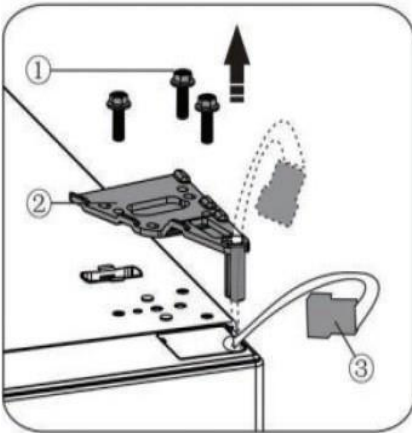
2. Verwijder deel (1), verwijder deel (2) aan de bovenkant van de koelkast.



- (1) Zelftappende schroeven
- (2) Bovenste scharnierdeksel

3. Verwijder de schroeven (1) en het scharnier (2). Als de koelkast een display op de deur heeft, moet u de connector (3) door het gat in het scharnier steken.

(2) (Houd de bovenste deur met de hand vast tijdens de installatie)



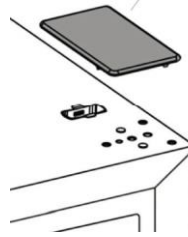
- (1) Speciale flensschroeven
- (2) Bovenste scharnier
- (3) Elektrische aansluiting

4. Verwijder de bovenste deur van het middenrek door de deur voorzichtig omhoog te tillen. Plaats vervolgens de bovenste deur op een glad oppervlak met de bovenklep naar boven.



5. Als de koelkast een display op de deur heeft, neemt u het schroefgatdeksel (rechts) uit de plastic zak en plaatst u het op de rechterbovenkant van de koelkast. Verwijder vervolgens het schroefgatdeksel (linksboven) van het apparaat en doe het in de plastic zak. Als de koelkast geen display op de deur heeft, trek dan het schroefgatdeksel aan de linkerkant goed omhoog en bevestig het aan de rechterkant.

Schroefgat deksel (rechts)

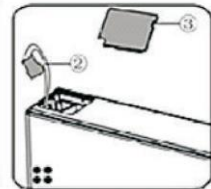
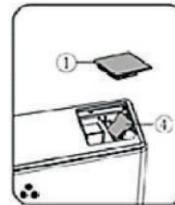
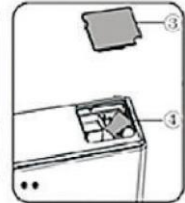


Schroefgat deksel (links)

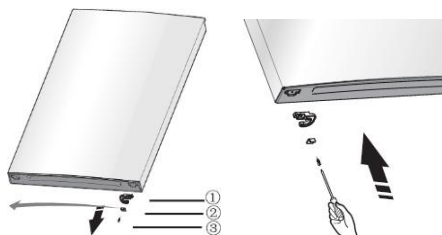


6. Als de koelkast een display op de deur heeft, verwijdert u onderdeel (1) van de linkerbovenkant van het deksel en neemt u onderdeel (2) eruit. Verwijder vervolgens deel (3) en plaats deel (4) in de rechterbovenkant van de bovenkap. Installeer deel (3) en deel (4) aan de linkerbovenkant van de bovenklep, zoals hierboven beschreven. Installeer onderdeel (4) aan de rechterbovenkant van de bovenklep. Als de koelkast een display op de deur heeft, slaat u deze stap over.

- (1) Hoekdeksel (links)
- (2) Elektrische aansluiting (links)
- (3) Hoekdeksel (rechts)
- (4) Elektrische aansluiting (rechts)

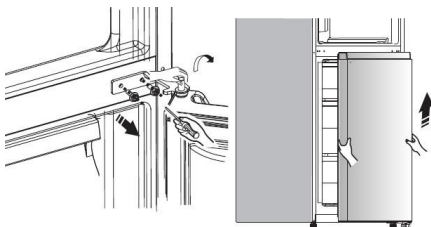


7. Draai de schroef (3) los en verwijder de onderdelen (2). en (1), de vervangende linker deurstop (4) (geleverd in de plastic zak) en onderdeel (2) (stopblok) aan de linkerkant monteren met behulp van de schroef (3). Bewaar deel (1) bij het apparaat voor toekomstig gebruik.



- (1) Deurstopper
- (2) Stop blok
- (3) Zelftappende schroeven

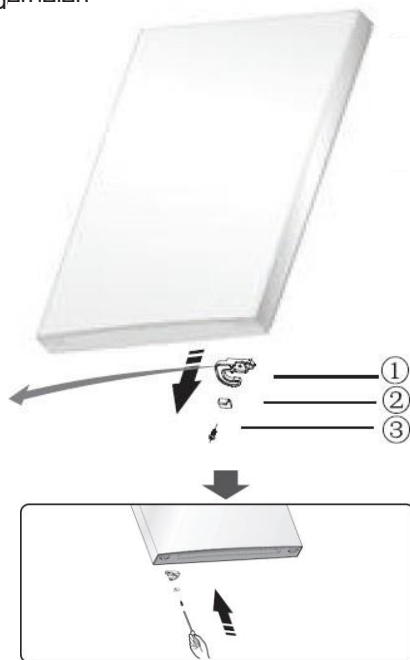
8. Draai de schroeven los waarmee het middelste scharnier is vastgezet en verwijder het middelste scharnier. Verwijder dan de onderste deur



9. Plaats de onderste deur op een glad oppervlak met het paneel naar boven. Draai de schroef (3) los en verwijder de onderdelen

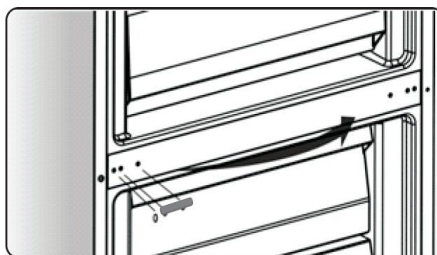
(2) en (1), plaats de vervangende linker deurstop (4) (geleverd in de plastic zak) en het onderdeel (2) (stopblok) aan de linkerkant met behulp van de schroef (3).

Bewaar het onderdeel (1) bij het apparaat voor toekomstige referentie.

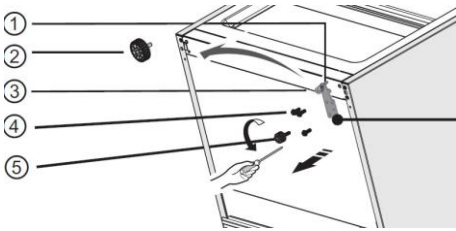


- Deurstop
- Stopblok
- Zelftappende schroeven

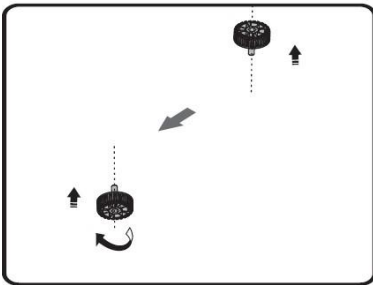
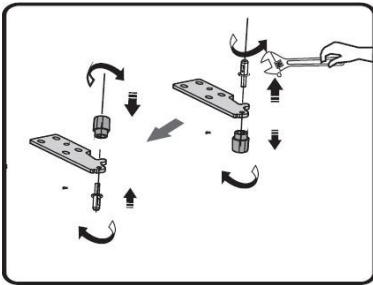
10. Verwissel de lussen van de schroefgaten op de middelste afdekplaat van links naar rechts (zoals op de onderstaande afbeelding).



11. Kantel de migrator terug, verwijder deel (2).

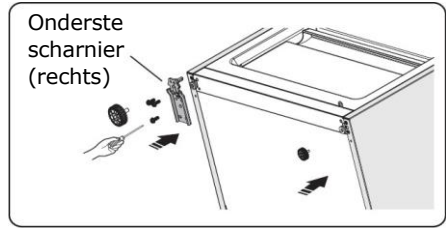


1. Onderste scharnier (rechts)
2. Verstelbare bodemvoeten Voeten
3. Verstelbare bodem
4. Zelftappende schroeven
5. Verstelbare onderpoten

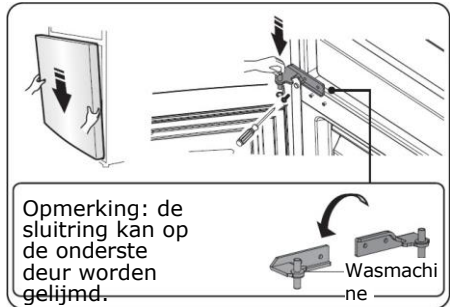


12. Verwijder deel (3) van de onderste scharnierpen, verschuif het naar het tegenoverliggende gat en draai het op zijn plaats. Installeer deel (3) op de onderste scharnierpen.

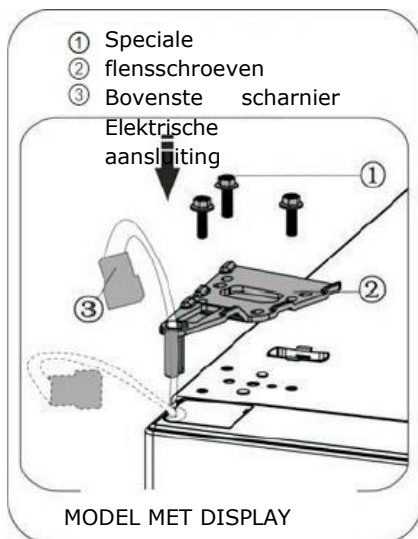
13. Plaats de in (2) geassembleerde onderdelen terug. Plaats in stap 11 het onderdeel (1) links terug en zet het vast met de schroeven (4). Plaats tenslotte het onderdeel.



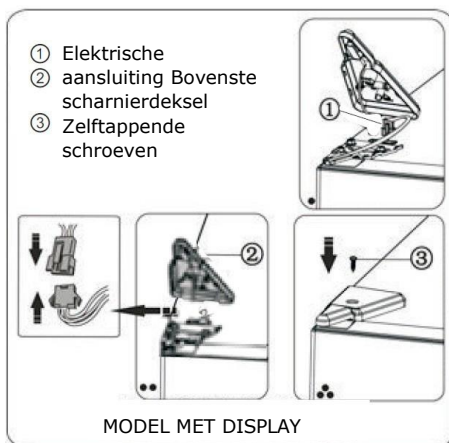
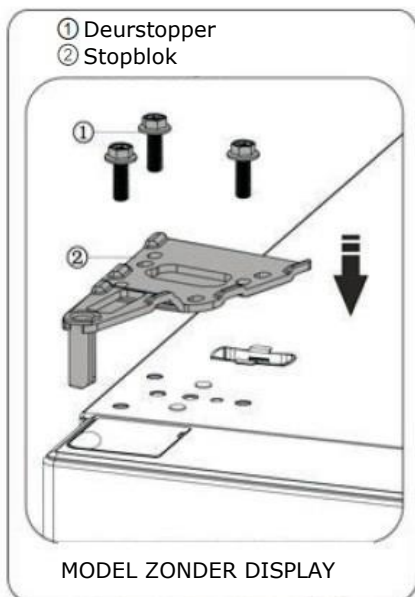
14. Steek de onderste deur in de onderste scharnierpen en houd hem op zijn plaats. Draai het middelste scharnier 180°, vervang de penning aan de onderzijde, stel het middelste scharnier in de juiste stand en installeer het vervolgens, waarbij u erop let dat de onderste deur goed vastzit.



15. Verplaats de bovenste deur naar een geschikte positie en bevestig vervolgens deel (2) met de schroeven (1). Alvorens deel (2) te bevestigen, passeer de connector (3) door het scharnier (2) naar de referentie in stap 3. Houd de bovenste deur met de hand vast tijdens de installatie.



16. Sluit de elektrische connector aan (1) zoals aangegeven op de figuur, en bevestig vervolgens deel (2) met schroeven aan de referentie van stap 2.

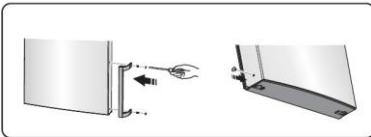
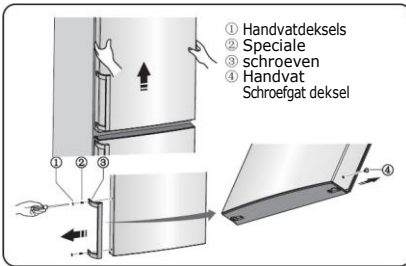


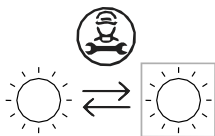
17. Open de bovenste deur, monteer de deurrekken en sluit hem dan.

Let op:

Als uw apparaat is uitgerust met een deur, moet u de handgreep omkeren door de onderstaande instructies te volgen. Verwijder de bovenste deur en leg hem op een glad oppervlak met het paneel naar boven. Forceer het bovenste deel van de deur open.

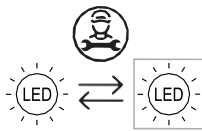
(1) en deel (4), draai de schroeven (2) los zoals aangegeven in de figuur. Verander de plaats van de handgreep (3) naar de rechterkant en monteer vervolgens de schroeven (2), deel (1) en deel (4).





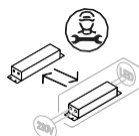
NL Lichtbron vervangen door een vakman

NL De lichtbron mag alleen door gekwalificeerd personeel worden vervangen.



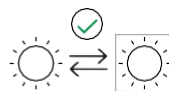
NL Vervang bare (alleen LED) lichtbron door een vakman

NL De lichtbron (alleen LED) mag alleen door gekwalificeerd personeel worden vervangen.



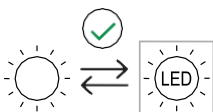
NL Vervanging van bedieningsapparaat door een vakman

NL De afzonderlijke besturingseenheid mag alleen door gekwalificeerd personeel worden vervangen.



NL vervangende lichtbron door een eindgebruiker

NL De lichtbron kan door de eindgebruiker worden vervangen.



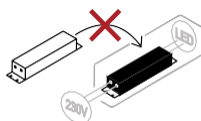
NL Vervang bare (alleen LED) lichtbron door een eindgebruiker

NL Lichtbron (alleen LED) kan door de gebruiker worden vervangen definitief.



NL Replaceerbaar bedieningsmechanisme door een eindgebruiker

NL De afzonderlijke besturingseenheid kan door de eindgebruiker worden vervangen.



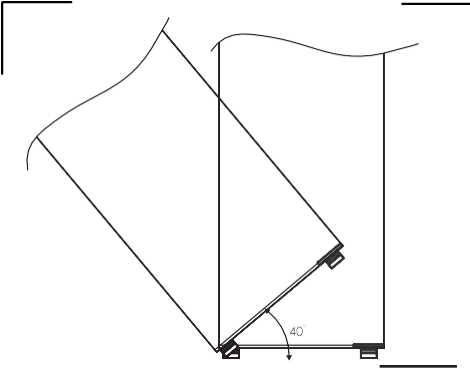
NL Niet-plaatsbaar bedieningsmechanisme

NL De afzonderlijke besturingseenheid kan niet worden vervangen.

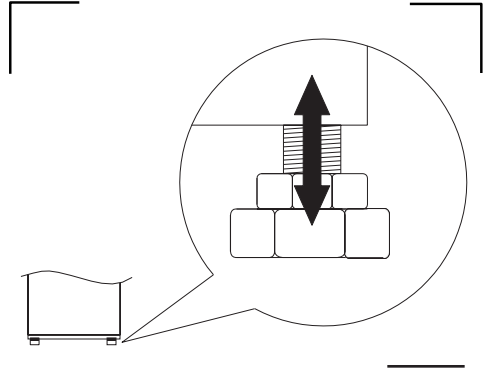


NL Niet-plaatsbare lichtbron

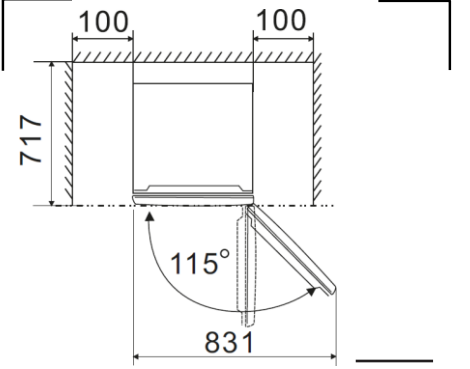
NL De lichtbron (alleen LED) kan niet worden vervangen.



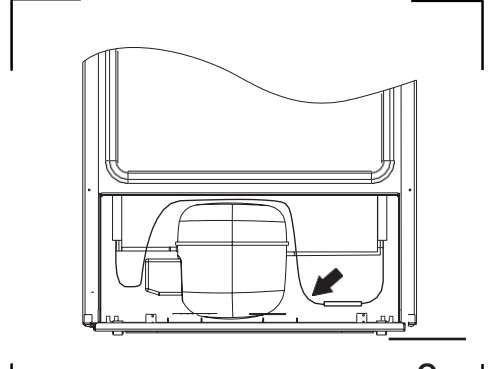
2



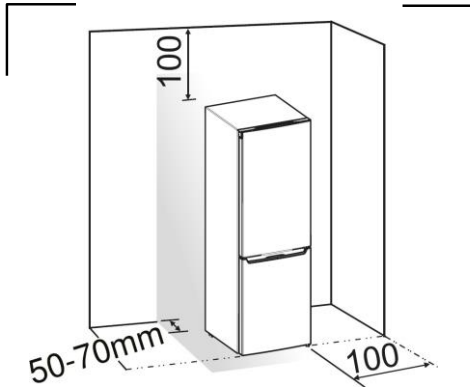
3



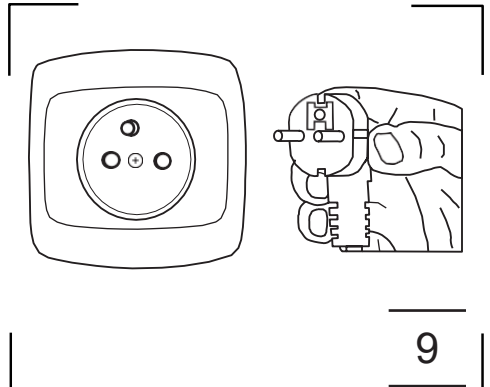
5



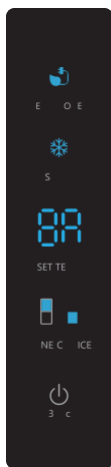
8



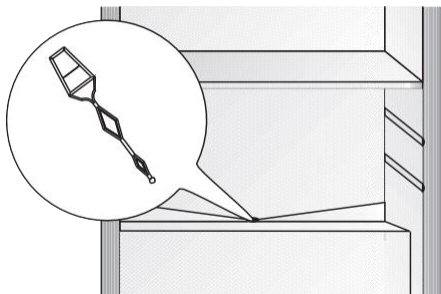
6



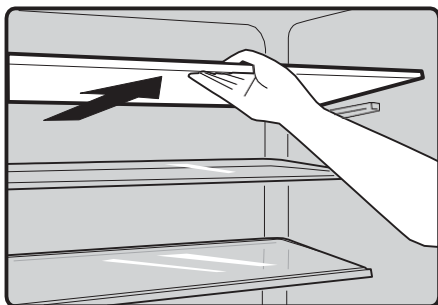
9



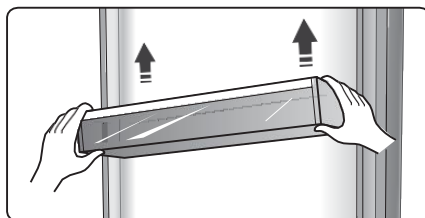
10



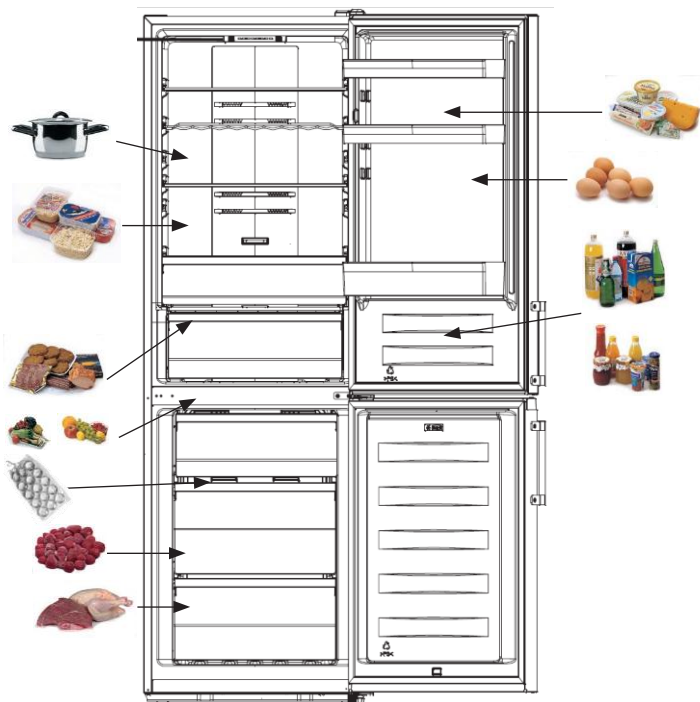
13



15





16

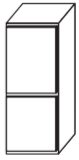


12


OK!




BRRRR!
HSSSSS!
SRRRR!
CLICK!
CRACK!
BLUBBI!



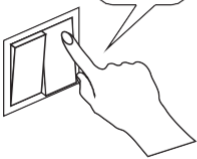
KLIK
CHRIIP




KLIK
CHRIIP




CLICK!




CLICK!




HSSSSS!




HSSSSS!




BRRRR!




BRRRR!




SRRRR!




SRRRR!




BLUBBI!




BLUBBI!



CRACK!



CRACK!



**Gedistribueerd door
SIDEME SA**

**71 rue Paul-Vaillant-Couturier
F-92306 Levallois-Perret Cedex**

fagorelectromenager.com

FAGOR
ELECTRODOMÉSTICO



www.fagorelectrodomestico.com

4246348