

# MUSIC SYSTEM BT

**Owner's Manual**

**Brugermanual**

**Benutzerhandbuch**

**Manual De Usuario**

**Manuel Utilisateur**

**Manuale D'uso**

**Handleiding**

**Brukermanual**

**Ohjekirja**

**Användarmanual**

**사용자 매뉴얼**

**用户说明书**

**ユーザーマニュアル**

**Tivoli Audio™**



<b>CAUTION</b>	
	RISK OF ELECTRIC SHOCK DO NOT OPEN
	<b>ATTENTION</b> RISQUE DE CHOC ELECTRIQUE, NE PAS OUVRIIR
<b>PRECAUCION</b> RIESGO DE CHOQUE ELECTRICO NO ABRIR	
CAUTION: TO REDUCE THE RISK OF ELECTRIC SHOCK, DO NOT REMOVE COVER (OR BACK). NO USER-SERVICEABLE PARTS INSIDE. REFER SERVICING TO QUALIFIED SERVICE PERSONNEL.	



Dit symbool waarschuwt u voor de aanwezigheid van niet-geïsoleerde spanning in het toestel, waardoor de kans op ook voor mensen gevaarlijke elektrische schokken bestaat.



Dit symbool wijst u op belangrijke bedienings-, onderhouds- en service-instructies in de bij het toestel behorende literatuur.

## Belangrijke Veiligheidsinstructies

1. Lees deze instructies.
2. Bewaar deze instructies.
3. Neem alle waarschuwingen in acht.
4. Volg alle instructies.
5. **WAARSCHUWING** - Stel dit apparaat niet bloot aan regen om het risico op brand of elektrische schokken te verkleinen of vocht.
6. Maak alleen schoon met een droge doek.
7. Blokkeer geen ventilatieopeningen. Installeer in overeenstemming met de instructies van de fabrikant.
8. Installeer het apparaat niet in de buurt van warmtebronnen zoals radiatoren, verwarmingssroosters, fornuizen of andere apparaten (inclusief versterkers) die warmte produceren.
9. Omzeil de veiligheidsfunctie van de gepolariseerde of geaarde stekker niet. Een gepolariseerde stekker heeft twee bladen waarvan de ene breder is dan de andere. Een geaarde stekker heeft twee pennen en een derde aardingspen. Het brede mes of de derde pen zijn bedoeld voor uw veiligheid. Als het voorzien stekker past niet in uw stopcontact, raadpleeg een electricien voor vervanging van het verouderde stopcontact.
10. Bescherm het netsnoer zodat er niet op gelopen kan worden of dat het niet bekneld raakt, vooral bij stekkers, gemak houders, en het punt waar ze het apparaat verlaten.
11. Gebruik alleen hulpstukken / accessoires die door de fabrikant zijn gespecificeerd.
12. Gebruik alleen het wagentje, de standaard, het statief, de beugel of de tafel die door de fabrikant is gespecificeerd, of verkocht met het apparaat. Wees voorzichtig wanneer een kar wordt gebruikt het verplaatsen van de combinatie wagen / apparaat om letsel door omvallen te voorkomen.
13. Koppel dit apparaat los tijdens onweer of als het gedurende lange tijd niet wordt gebruikt van tijd.
14. Gebruik dit product alleen met het type stroombron dat op het achterpaneel is aangegeven. Voor producten gebruik een externe voeding, gebruik dan een exacte vervanging als deze verloren of beschadigd is. Voor producten Raadpleeg de gebruikershandleiding als u op batterijen werkt.



15. Haal de stekker van dit product uit het stopcontact en laat het onderhoud over aan gekwalificeerd onderhoudspersoneel onder de volgende voorwaarden:
  - a. Als het netsnoer of de stekker is beschadigd
  - b. Als er vloeistof is gemorst of er voorwerpen in het product zijn gevallen.
  - c. Als het product is blootgesteld aan water of regen.
  - d. Als het product niet normaal werkt na het volgen van de bedieningsinstructies.
  - e. Als het product is gevallen of op enigerlei wijze is beschadigd.
  - f. Wanneer het product een opvallende verandering in prestatie vertoont.
16. Als er vervangende onderdelen nodig zijn, zorg er dan voor dat uw servicetechnicus vervanging heeft gebruikt onderdelen gespecificeerd door de fabrikant of dezelfde eigenschappen hebben als het originele onderdeel. Ongeautoriseerd vervangen kunnen leiden tot brand, elektrische schokken of andere gevaren.
17. Vraag de servicetechnicus na voltooiing van een servicebeurt om veiligheidscontroles uit te voeren ter bevestiging het product is in goede staat.
18. Apparaten mogen niet worden blootgesteld aan druppelend of spattend water en geen voorwerpen gevuld met vloeistoffen, zoals als vazen, worden op het apparaat geplaatst.
19. Het aanbevolen temperatuurbereik voor gebruik is 5°C tot 40°C (41°F -104°F).
20. De 12 VDC-ingang is geschikt om dit product in een boot of camper te gebruiken met een optionele 12 VDC, 1 A afgezekerde adapter.
21. Houd dit product op een veilige afstand van open vuur, zoals een aangestoken kaars.
22. **WAARSCHUWING** - De netspanning is niet losgekoppeld in de uit-stand, maar de stroomkringen zijn uitgeschakeld.
23. Canada voldoet aan RSS210, ICES-003.
24. De stekker van het netsnoer dient om het apparaat uit te schakelen en moet gemakkelijk toegankelijk blijven.



Dit product kan worden gerecycled. Producten met dit symbool mogen NIET met normaal worden weggegooid huisvuil. Breng het product aan het einde van de levensduur naar een verzamelpunt dat is aangewezen voor recycling van elektrische en elektronische apparaten. Lees meer over retour- en ophaalpunten via uw gemeente.

De Europese richtlijn betreffende afgedankte elektrische en elektronische apparatuur (AEEA) is geïmplementeerd de hoeveelheid afval die naar stortplaatsen gaat drastisch verminderen, waardoor de impact op het milieu wordt verminderd op de planeet en op de menselijke gezondheid. Handel verantwoord door gebruikte producten te recyclen. Als dit product nog bruikbaar is, overweeg dan om het weg te geven of te verkopen.

## Music System BT Instructies

Gefeliciteerd met uw aankoop van het Tivoli Audio Music System BT, naar onze mening een van de mooist klinkende cd-tafelradio's die vandaag op de markt zijn. Dankzij de toevoeging van draadloze *Bluetooth*-technologie kunt u uw muziek draadloos naar het Music System BT streamen.

Om optimaal gebruik te maken van uw aanschaf raden we u aan om deze handleiding in z'n geheel door te lezen. Heeft u daarna nog vragen, neemt u dan beslist even contact op met uw dealer.

**Wij adviseren u om de originele verpakking te bewaren voor het geval u het apparaat ooit zou moeten versturen; transportschade valt niet onder de garantie.**

Namens alle medewerkers van Tivoli Audio bedanken we u voor uw keuze voor dit product, en we wensen u er bijzonder veel plezier mee!

### Uw Music System BT wordt geleverd met:

- 1 netsnoer
- 1 afstandsbediening (met geïnstalleerde batterij)
- 1 FM-antenne
- 1 AM-antenne
- 2 AA-batterijen

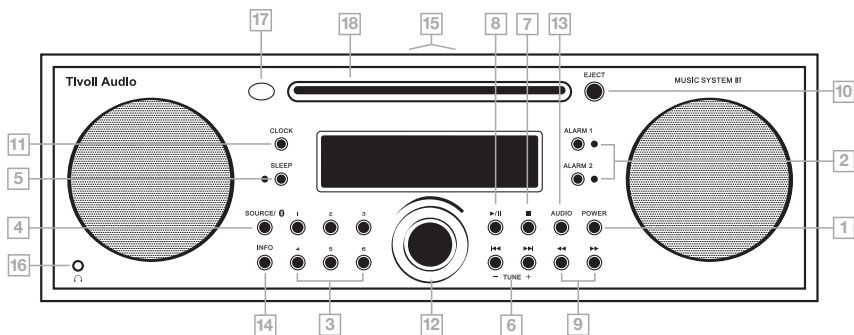
We verzoeken u vriendelijk contact op te nemen met uw leverancier als een of meer van bovengenoemde zaken zou ontbreken.

## Om te beginnen

Voor u uw Music System BT voor het eerst activeert, is het goed om even te wachten tot het systeem op kamertemperatuur is. Dat voorkomt condensvorming in de cd-speler, die daardoor niet goed zou werken. Ook het display kan door extreem hoge of lagere temperaturen minder goed functioneren.

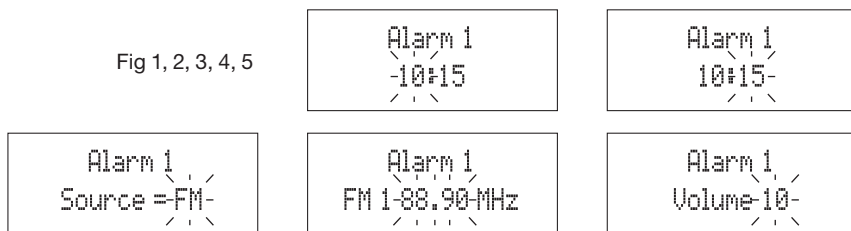
- Plaats de beide AA-batterijen alvorens de stekker in het stopcontact te steken.
- Sluit het netsnoer eerst op het toestel aan en steek daarna de stekker in het stopcontact.
- Zet het Music System BT aan met de Power-knop op het voorpaneel.
- Kies de gewenste klankbron met de knop SOURCE op het voorpaneel, of plaats een CD in de cd-opening. Deze cd wordt dan automatisch afgespeeld. Kiest u voor AM (middengolf), sluit dan eerst de meegeleverde externe AM-antenne aan en plaats deze zo dat u een goede ontvangst heeft.
- Stel het gewenste volume af met de draaiknop op het voorpaneel.

## Voorzijde



- 1. POWER:** Druk deze knop in om het Music System BT aan of uit (standby) te zetten.
- 2. ALARM 1/ALARM 2:** (NB: Zet de klok van uw Music System BT alvorens de wektijd in te stellen. Zie punt 11. voor het zetten van de klok). Om de wektijd in te stellen. Hou ALARM 1 of ALARM 2 kort ingedrukt. Een piepje laat u horen dat u de gekozen wekker nu kunt instellen. De corresponderende groene LED licht hierbij op. Druk de volumeknop even in en verdraai hem om het correcte uur in te stellen. Leg deze instelling vast door de volumeknop in te drukken (zie afbeelding 1). Draai de knop nu om de minuten in te stellen (zie afbeelding 2); leg deze instelling vast door nogmaals de volumeknop in te drukken. Het instellen van de minuten staat geheel los van het instellen van de uren en vice versa. Op dezelfde manier kiest u de klankbron waarbij u wakker wilt worden (zie afbeeldingen 3 en 4) en stelt u het wekvolume in (afbeelding 5). Als u voor *Bluetooth/AUX* kiest, wordt u met een wektoon gewekt. U kunt alleen voor de klankbron CD kiezen als er een cd in het toestel aanwezig is. *Bluetooth* kan niet worden geselecteerd als alarmbron. Als de Alarm-LED uit is, activeert u de wekker door op de knop ALARM te drukken. Het display toont dan de ingestelde wektijd. Brandt de Alarm-LED, druk dan kort op de knop ALARM om de wekker af te zetten. Als u de wekker gezet heeft en er doet zich een stroomstoring voor, dan wordt u gewekt met de wektoon van het toestel, en niet met een eventueel gekozen cd of radiostation. Voorwaarde is wel dat er twee AA-batterijen in het toestel geplaatst zijn, en dat deze batterijen voldoende (rest)capaciteit hebben. Als de wekker afgaat (de Alarm-LED knippert hierbij), drukt u op de knop Alarm. De volgende dag wordt u dan opnieuw op dezelfde tijd gewekt. Als u op SNOOZE drukt, gaat de wekker zeven minuten later opnieuw af.

Fig 1, 2, 3, 4, 5



- 3. PRESETS 1–6:** Hou een van deze voorkeuzetoetsen even ingedrukt om het actieve station onder de betreffende toets vast te leggen. U hoort een piepje als het station daadwerkelijk vastgelegd is. Om één van de zo vastgelegde voorkeuzestations op te roepen, volstaat een korte druk op de betreffende toets. U kunt 6 FM- en 6 AM-voorkeuzestations vastleggen. Is

er geen station onder een bepaalde toets vastgelegd, dan toont het display bij een druk op deze toets gedurende twee seconden de tekst 'Preset empty' (Lege preset). U kunt de voorkeuzetoetsen ook gebruiken om direct naar één van de eerste zes tracks van een spelende cd te gaan. Eenzelfde radiostation kan nooit onder twee of meer voorkeuzetoetsen vastgelegd worden.

4. **SOURCE:** Druk kort op deze knop om de bronnen te doorlopen: FM, AM, CD en *Bluetooth/AUX*. Stel om *Bluetooth* te activeren de bron in op *Bluetooth/AUX* en volg de stappen in "*Bluetooth* gebruiken". De bron kan niet worden gewijzigd terwijl de wekker afgaat. Als de bron wordt gewijzigd tijdens het afspelen van een cd en de bron vervolgens opnieuw op CD wordt ingesteld, begint de cd met afspelen vanaf het eerste nummer.
5. **SLEEP:** Om de slaaptimer te activeren, drukt u tijdens het beluisteren van een FM- of AM-uitzending, een cd of een Auxiliary-klankbron kort op de knop SLEEP. De groene LED van de slaaptimer zal oplichten en het display geeft weer hoeveel minuten het Music System BT nog zal spelen. Aan het eind van deze cyclus gaat het Music System BT automatisch uit. Om de slaaptimer met een cd te gebruiken, moet er vanzelfsprekend een cd in het toestel aanwezig zijn. Als de slaaptimer geactiveerd is, kunnen RDS (zie 'Ontvangst/RDS', verderop in deze handleiding) en CD Text niet weergegeven worden.
6. **◀▶ / TUNE +/- :** Druk kort op de afstemknoppen (Tune +/-) om automatisch naar de volgende gevonden zender over te schakelen (Auto Scan). Zie "Auto Scan" onder "Menu" als u Auto Scan wilt uitschakelen en handmatig op zenders wilt afstemmen.

**CD:** Gebruik deze knoppen tijdens cd-weergave om naar het volgende nummer te gaan, of naar het vorige nummer indien het huidige nummer korter dan 10 seconden bezig is. Indien het huidige nummer korter dan 10 seconden speelt, gaat u met de knop ◀▶ terug naar het begin van dat nummer. In shuffle-weergave kan het gebruik van deze knoppen ertoe leiden dat sommige nummers herhaald worden.
7. **STOP:** Met deze knop stopt u de cd-weergave. De cd gaat terug naar het begin van het eerste nummer.
8. **PLAY/PAUSE:** Met deze toets start u de cd-weergave, indien zich een cd in het toestel bevindt. Bij nogmaals drukken wordt de weergave tijdelijk stopgezet (pauze) of weer geactiveerd. Als de cd-weergave langer dan 5 minuten gepauzeerd wordt, slaat de cd-speler af.
9. **◀▶:** Door een van deze knoppen kort in te drukken kunt u in stapjes van ongeveer 10 seconden achter- of vooruit spoelen. Bij nogmaals indrukken wordt de normale weergave hervat. Deze knoppen bevinden zich alleen op het toestel zelf en niet op de afstandsbediening. Bij mp3-cd's zal de weergave bij terugspoelen stopgezet worden zodra het begin van het huidige nummer bereikt wordt. Vooruit- en achteruitspoelen is niet mogelijk als de cd in de CD Intro-modus wordt afgespeeld. In shuffle-weergave kan het gebruik van deze knoppen ertoe leiden dat sommige nummers herhaald worden.
10. **EJECT:** Gebruik deze knop op een geplaatste cd uit te werpen. Het display toont de tekst 'Ejecting'. Deze knop mag NIET gebruikt worden om een cd te plaatsen. Neem de cd uit het toestel zonder er kracht op uit te oefenen of de cd te buigen. In het onwaarschijnlijke geval dat er een leesfout optreedt en/of de cd niet uitgeworpen wordt, neemt u het netsnoer los en sluit u dit na een minuut weer aan.

11. **CLOCK:** Om de juiste tijd in te stellen, houdt u deze knop ingedrukt tot u een piepje hoort. Draai nu de volumeknop om het correcte uur in te stellen en leg deze instelling vast door de volumeknop in te drukken (zie afbeelding 6). Nu kunt u de minuten instellen (zie afbeelding 7); leg deze instelling vast door nogmaals de volumeknop in te drukken. Het instellen van de minuten staat geheel los van het instellen van de uren en vice versa. Na het instellen van de minuten kunt u op dezelfde wijze jaar, maand en datum invoeren. Zijn deze gegevens eenmaal ingevoerd, dan kunt u ze tijdens RDS of CD Text-weergave altijd oproepen door de CLOCK-knop kort in te drukken. De datumweergave toont alleen de maand en de dag; niet het jaartal.

Fig 6, 7, 8, 9, 10



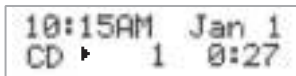
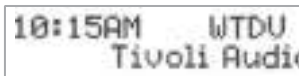
12. **VOLUME/MENU/TREBLE:** Met deze knop verhoogt (met de klok mee) of verlaagt (tegen de klok in) u het volume van de weergave. Het ingestelde volumeniveau wordt in het display weergegeven met cijfers 0 (geen weergave) tot en met 30 (maximaal volumeniveau). Is de weergave vervormd, verlaag het volumeniveau dan onmiddellijk. Druk, in eender welke modus, de knop in en houd deze ingedrukt om het menu te openen. Sollte der Klang verzert klingen, so verringern Sie unverzüglich die Lautstärke. Houd in de knop ingedrukt om het menu te openen. Zie de rubriek met 'menu'. Druk kort op de knop en draai de knop linksom om de hoge tonen te verzwakken of draai de knop rechtsom om de hoge tonen te versterken. Deze instelling wordt automatisch bewaard tot u hem opnieuw wijzigt. De volumeknop wordt ook gebruikt om de (wek)tijd in te stellen: zie aldaar. Door het wijzigen van het volume in de sluimermodus (Snooze) wordt deze modus uitgeschakeld.

13. **AUDIO:** Met deze knop maakt u een keuze uit de instellingen Stereo, Wide en Mono. Wide zorgt voor een extra brede stereoweergave. Kies voor Mono als u de weergave van een FM-radiostation met zwakke ontvangst wilt verbeteren. Elke keer dat u het Music System BT aanzet, wordt automatisch voor Wide gekozen.

**EQ:** Om de ingebouwde equalizer (toonregeling; EQ) tijdelijk uit te schakelen, houdt u de AUDIO-knop korte tijd ingedrukt. Het display toont dan de tekst 'EQ Off' en u hoort een piepje ter bevestiging. De equalizer wordt automatisch weer geactiveerd als u het Music System BT opnieuw aanzet. Om dat te voorkomen, houdt u de AUDIO-knop ingedrukt tot de tekst 'EQ Always Off' verschijnt en u een piepje hoort. De equalizer is dan alleen te activeren door voor 'EQ On' te kiezen. De equalizer versterkt de lagere frequenties (bass) vooral bij lagere volumeniveaus. Wij adviseren u om de laagweergave (bass) altijd op de middenpositie in te stellen. Als er in de lage frequenties vervorming optreedt, dient u deze instelling of het volumeniveau direct te verlagen. Voor meer informatie verwijzen we u naar de tekst onder 'Maak optimaal gebruik van uw Music System BT'.

14. **DISPLAY:** Bij FM-weergave drukt u steeds kort op deze knop om te kiezen tussen RDS Scrolling Text (afbeelding 11), Static Text of RDS Off. RDS-weergave ontbreekt indien het gekozen radio-station geen RDS uitzendt of als het RDS-signaal te zwak is. Bij een zwak signaal kan de tekstweergave niet optimaal zijn. Op de middengolf (AM) wordt geen gebruik gemaakt van RDS. Zie 'Ontvangst/RDS' voor meer informatie. RDS Text wordt niet weergegeven als de slaaptimer geactiveerd is. Bij cd-weergave kunt u met de DISPLAY-knop kiezen uit CD Scrolling Text, CD Static Text of CD Text Off. Als de geplaatste cd geen CD Text bevat, is deze functie vanzelfsprekend niet actief. CD Text wordt niet weergegeven als de slaaptimer geactiveerd is.

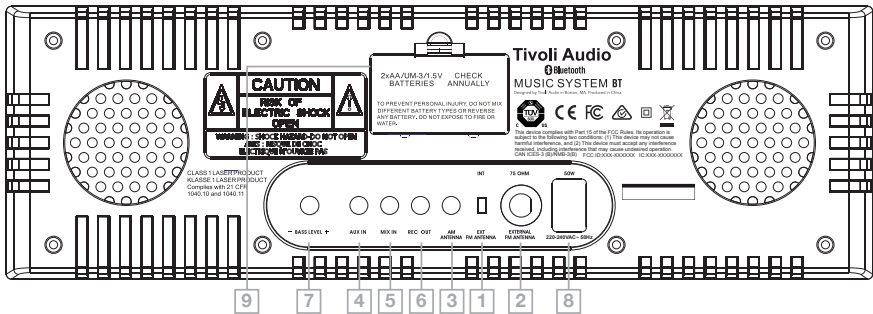
Fig 11, 12



15. **SNOOZE/MUTE (Bovenzijde):** Als de wekker afgaat, drukt u deze knop in voor zeven minuten extra rust. Het display geeft weer na hoeveel minuten de wekker opnieuw zal klinken. Deze sluimermodus wordt afgebroken zodra u het volumeniveau wijzigt! Bij normale weergave gebruik u de SNOOZE/MUTE-knop om het volume tijdelijk te dempen, bijvoorbeeld als de telefoon gaat. Het display toont de tekst 'Muted'. De weergave wordt hervat zodra u de knop nogmaals indrukt of het volumeniveau aanpast.
16. **HEADPHONE OUT:** m naar muziek of de radio zonder anderen daarmee lastig te vallen, sluit u een hoofdtelefoon met een standaard stereomini-jackplug (3.5 mm) op deze uitgang aan. De ingebouwde luidsprekers worden automatisch uitgeschakeld. Het volumeniveau kan met de volumeknop van uw Music System BT ingesteld worden. Voorkom gehoorbeschadiging door uw hoofdtelefoon nooit op hoge volumeniveaus te gebruiken
17. **IR SENSOR:** Deze infraroodsensor ontvangt de signalen van de meegeleverde afstandsbediening. Ook deze sensor kan alleen goed functioneren als hij niet afgedekt wordt.
18. **SLOT-LOAD:** Als u een cd (met de bedrukte zijde boven) in deze sleuf steekt, wordt hij vanzelf naar binnen getrokken. Het display toont de tekst 'Loading'. De knoppen waarmee de cd-weergave gestuurd wordt (volgende nummer, vooruit- of terugspoelen, etc.) functioneren tijdens dit proces niet. De weergave van de cd start automatisch zodra de inhoudsopgave van de cd is gelezen. Als er voor cd-weergave gekozen wordt terwijl er geen cd in het toestel aanwezig is, toont het display de tekst 'No Disc'. Bij het uitwerpen van een cd toont het display de tekst 'Ejecting'. Voor meer informatie verwijzen u naar de tekst onder 'Belangrijke opmerkingen over de cd-speler'.

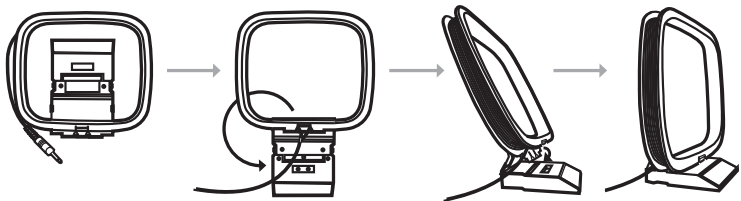


## Achterzijde



1. **FM-ANTENNESCHAKELAAR:** Met deze knop kiest u voor de ingebouwde (INT) of externe (EXT) FM-antenne. Bij gebruik van de externe antenne moet deze schakelaar naar beneden staan. Deze schakelaar heeft geen invloed op de AM-ontvangst.
2. **EXTERNAL FM ANTENNA INPUT:** De FM-ontvangst zal in het algemeen beter zijn als u de meegeleverde FM-antenne op deze ingang aansluit en de FM-antenneschakelaar (1) op EXT zet. Trek nooit aan het snoer om de antenne te ontkoppelen, maar pak de plug van het snoer vast. Zie 'Ontvangst/RDS' voor meer informatie.
3. **INGANG EXTERNE AM-ANTENNE:** Sluit hier de meegeleverde AM-antenne op aan. Vouw de antenne uit (zie afbeelding 13) en experimenteer met de plaatsing tot de ontvangst optimaal is. Zonder deze antenne is AM-ontvangst niet mogelijk. Zie 'Ontvangst/RDS' voor meer informatie.

Fig 13



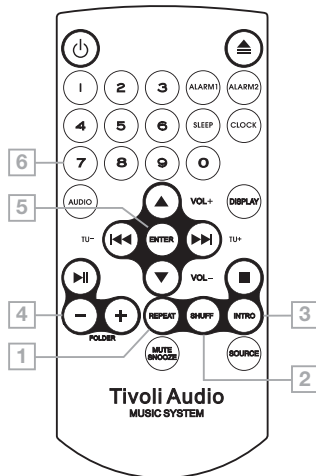
4. **AUX IN:** Gebruik deze stereoingang (3.5 mm mini-jack) om externe klankbronnen zoals een televisie of een mp3-speler aan te sluiten. Zet de SOURCE-schakelaar op AUX. Hiermee wordt het aangesloten apparaat niet automatisch ingeschakeld. Mogelijk moet het volumeniveau anders ingesteld worden dan bij weergave van een cd of een radiostation.
5. **MIX IN:** Audiosignalen van een apparaat dat op deze stereoingang (3.5 mm mini-jack) wordt aangesloten, worden weergegeven terwijl u naar een radiostation, een cd of een op de AUX-ingang aangesloten toestel luistert. Het volumeniveau van een op de MIX-ingang aangesloten toestel moet op dat toestel worden ingesteld.

6. **REC OUT:** Via deze stereouitgang (3.5 mm mini-jack) kunnen radiouitzendingen, cd's of andere op het Music System aangesloten klankbronnen worden opgenomen. De ingebouwde luidsprekers worden daarbij niet uitgeschakeld.
7. **BASS LEVEL:** Met deze knop is de laagweergave te versterken (met de klok mee) of te verzwakken (tegen de klok in). De ingebouwde subwoofer is bedoeld om deze lage frequenties subtiel te versterken, en niet om de overige frequenties te overheersen. Wij adviseren u om deze knop in de met een klikje aangegeven neutrale middenstand te laten staan. Zodra de basweergave lijkt te vervormen, dient u het BASS LEVEL of het ingestelde volumenniveau te verlagen.
8. **POWER INPUT:** Sluit het meegeleverde netsnoer aan, en steek de stekker in een wandcontactdoos. Als het netsnoer aan een van beide zijden wordt losgehaald, sluit het dan pas na een minuut weer aan. Dit geldt ook als de netvoeding op een andere manier tijdelijk onderbroken wordt. Een in het toestel geplaatste cd zal uitgeworpen worden zodra het netsnoer weer aangesloten is.
9. **BATTERY COMPARTMENT (BATTERIJVAK):** Zorg dat de meegeleverde AA-batterijen correct geplaatst worden om klok- en wekkerinstellingen ook bij stroomstoring te bewaren. Controleer de batterijen eens per jaar. Het display toont de tekst 'No Batteries' als er geen batterijen geplaatst zijn of als de geplaatste batterijen leeg raken. Lever lege batterijen in bij een inzamelpunt. Als het Music System van deze batterijback-up gebruik maakt, wordt het stroomverbruik tot een minimum gereduceerd door het display uit te schakelen en LEDs niet op te laten lichten. Om diezelfde reden zal de wekker een wektoon geven en niet het eventueel ingestelde radiostation of een cd weergeven.

## Afstandsbediening (Vóór gebruik het transparante lipje boven de batterij verwijderen)

NB: Verwijder voor gebruik de kunststof folie waarmee de batterijcontacten afgedekt zijn. De meeste functies van het Music System BT zijn ook op de afstandsbediening te vinden. Daarnaast biedt de afstandsbediening de volgende extra functies:

1. **REPEAT:** Deze knop werkt alleen bij weergave van een cd. Druk eenmaal om het huidige nummer te herhalen. Druk tweemaal op de hele cd te herhalen. Bij driemaal drukken (of door op Stop te drukken) wordt de herhaal functie afgebroken. Het display van uw Music System BT toont icoontjes voor Repeat Once (Ⓢ) of Repeat All (∞) bij het activeren van de herhaalfunctie. Repeat is niet te combineren met de Shuffle-functie (zie punt 2).
2. **SHUFF (SHUFFLE):** Druk tijdens het weergeven van een CD op deze knop om de nummers van de CD in willekeurige volgorde af te laten spelen. Het display toont het Shuffle-icoon (Ⓢ). De shuffle-weergave wordt afgebroken als u nogmaals op de SHUFFLE drukt, of door op STOP te drukken. Zodra alle nummers afgespeeld zijn, stopt de CD. Het gebruik van de knoppen voor het vorige of volgende nummer (⏮ ⏭) kan ertoe leiden dat sommige nummers herhaald worden. Ook bij MP3-CD's met veel nummers kunnen sommige nummers bij shuffle-weergave spontaan herhaald worden. De shuffle-weergave is niet te combineren met de repeat-functie of de intro-weergave (zie punt 3).



3. **INTRO:** U kunt een cd scannen door alleen de eerste 10 seconden van elk nummer weer te geven. Druk daartoe tijdens de cd-weergave op INTRO. De cd-weergave stopt zodra de eerste 10 seconden van elk nummer weergegeven zijn. Door nogmaals drukken of door op STOP te drukken schakelt u de INTRO-functie voortijdig uit. De functie intro is niet te combineren met shuffle-weergave.

**NB: Bovenstaande functies werken niet tijdens het laden van een cd. Als twee van deze functies tegelijkertijd actief zijn, zullen de bijbehorende iconen afwisselend getoond worden.**

4. **FOLDER +/- :** Met deze knop gaat u naar de volgende of de vorige mp3-map bij weergave van een mp3-cd.
5. **ENTER:** Deze toets heeft dezelfde functie als het indrukken van de volumeknop op het Music System BT: u bevestigt keuzes (bij het instellen van tijd, wekker of datum) of stelt de hoogweergave in.
6. **7, 8, 9, 0:** Samen met de knoppen 1-6 die ook op het Music System BT te vinden zijn, kunt u hiermee nummers van een cd direct kiezen. Om nummers 10 of hoger te kiezen, moet u de twee vereiste cijfers binnen twee seconden na elkaar indrukken.

Voorkeuzestations kunnen zowel met de afstandsbediening als met de knoppen 1-6 op het Music System BT gekozen worden.

Om het volume met de afstandsbediening in te stellen, gebruikt u de pijltjes omhoog en omlaag. Met de pijltjes naar links en rechts (vorige/volgende nummer) kiest u een andere radiofrequentie of een volgend radiostation.

Als u de afstandbediening dichtbij het Music System BT bedient, kan de helderheid van het display daar op reageren.

Vervang de batterij in de afstandbediening als deze leeg raakt. De nieuwe batterij moet een 3-volt lithiumknoopp batterij zijn (CR2025). U plaatst hem met de positieve zijde (+) naar onderen.

## Menu

Houdt de volume knop op de Music System BT of de menu knop op de afstandsbediening ingedrukt om in het basismenu te komen. Roteer de knop en druk hem in om door de verschillende items in het menu te zoeken. U kunt hiervoor ook de ▲▼ en Select knoppen de afstandsbediening gebruiken.

1. **AUTO SCAN (NIET IN DE MENU'S AUX OF BLUETOOTH):** Druk op de knop Select en gebruik de knoppen ▲▼ en Select om Auto Scan in of uit te schakelen. Als Auto Scan is ingeschakeld, wordt de radio automatisch op de volgende ontvangen zender afgestemd telkens als u de knoppen ▲▼ indrukt. Als Auto Scan is uitgeschakeld, kunt u de knoppen ▲▼ gebruiken om de frequenties handmatig te doorlopen.
2. **RDS TEXT (NIET IN DE MENU'S AM, AUX OF BLUETOOTH):** Druk op de knop Select en gebruik de pijltjes omhoog en omlaag en de knop Select om te kiezen tussen FM RDS scrollende tekst aan ("On"), uit ("Off") of statisch ("Static") (tekst wordt weergegeven maar scrollt niet). Niet alle FM-zenders maken gebruik van RDS-tekst. Zie "Ontvangst/RDS" voor meer informatie over RDS.
3. **AUTO UPDATE (NIET IN DE MENU'S AM, AUX OF BLUETOOTH):** Druk op de knop Select en gebruik de knoppen ▲▼ en Select om tussen "On" (aan) en "Off" (uit) te kiezen. De klok wordt alleen bijgewerkt bij gelijkmatige FM RDS-ontvangst met een tijd-/datumsignaal. Het kan tot één minuut duren voordat de klok is bijgewerkt. Tivoli Audio is niet verantwoordelijk voor onnauwkeurige tijd-/datumgegevens verstrekt door het voor automatisch bijwerken gebruikte signaal. Om de klok manueel in te stellen, selecteer "Off" en stel het tijdstip en de datum in met behulp van de "Clock"-knop.
4. **FM TUNING STEP (FM TUNING STAP) (NIET IN DE MENU'S AM, AUX OF BLUETOOTH):** Selecteer 100 of 50 khz tuningstap. 100 Khz wordt aanbevolen.
5. **FACTORY RESET:** Druk op de knop Select en gebruik de knoppen ▲▼ en Select om de fabrieksinstellingen te herstellen. Kies "Yes" om deze instellingen te herstellen of "No" om de huidige instellingen te behouden. Bij een reset (Yes) gaan al uw persoonlijke instellingen verloren, zoals de ingestelde voorkeuzestations en uw voorkeurstaal.

## Bluetooth Gebruiken

Controleer voor het koppelen of uw apparaat *Bluetooth* ondersteund en of het niet is gekoppeld aan een ander *Bluetooth*-apparaat. Apparaten kunnen op verschillende manieren koppelen. Hieronder volgt een algemene gids.

1. Stel de bron van het Music System BT in op *Bluetooth/AUX* met gebruik van de knop Source. Hierdoor wordt *Bluetooth* ingeschakeld. Draai het volume tot ongeveer ¼ om te beginnen. Verhoog ook het volume op het bronapparaat (het apparaat van waaraf u streamt).
2. Schakel *Bluetooth* in op de ingeschakelde apparaten.
3. Selecteer "Tivoli *Bluetooth* (Not Paired (niet gekoppeld))" als dit op het scherm van uw apparaat verschijnt om het zoeken te starten. Sommige apparaten kunnen om een PIN-code vragen. Typ in dat geval "0000". "Tivoli *Bluetooth*" verandert van "Not Paired" (Niet gekoppeld) in "Connected" (Verbonden).
4. U hoort een beltoon van de Music System BT als bevestiging van de verbinding en u kunt uw muziekbestanden draadloos afspelen. Pas het volume op het apparaat aan. U hoeft het apparaat niet opnieuw te koppelen. **Afhankelijk van uw apparaat moet u mogelijk meerdere pogingen ondernemen voor paren en/of verbinden met de Music System BT, maar geef het apparaat voldoende tijd om te Paren of Verbinden voordat u het proces herhaalt.**

## Belangrijke opmerkingen over de CD-speler

- De totale speelduur van MP3-/WMA-CD's wordt niet weergegeven. Bij reguliere CD's gebeurt dit wel, behalve als er voor een volgend of vorig nummer gekozen wordt: dan verdwijnt deze aanduiding.
- Bij het lezen van de inhoudsopgave van een CD wordt de weergave iets uitgesteld.
- Weergavefuncties werken niet tijdens het laden van een CD.
- Gebruik de uitwerptoets (EJECT) niet om een CD te laden.
- CD-weergave stopt als tijdens het afspelen van een CD voor een andere klankbron wordt gekozen. Als de SOURCE-knop op CD wordt gezet, wordt de weergave hervat.
- De geluidskwaliteit van mp3-CD's, CD-r's en CD-rw's en zelfs van die reguliere CD's kan sterk variëren. Dit geldt ook voor de weergavekwaliteit van MP3-spelers.
- Gebruik geen reinigings-CD's; deze cd's zijn niet bedoeld voor gebruik in CD-spelers met een sleuf in plaats van een lade.
- Voorkom dat CD's bij het laden of uitwerpen verbogen worden.
- Beweeg het toestel niet tijdens CD-weergave en verplaats het toestel niet als er een CD geplaatst is.
- Probeer geen tweede CD te plaatsen als zich al een cd in het toestel bevindt.
- Gebruik geen afwijkende (rechthoekige) of 3" (CD single) CD's.
- De weergave van MP3- of WMA-CD's start vaak pas na enige tijd, als het Music System BT de complete inhoudsopgave gelezen heeft.
- Papieren CD-labels op CD-r's of cd-rw's kunnen loslaten en de CD-speler beschadigen.
- Gekraste CD's worden mogelijk niet correct afgespeeld.
- Gebruik de CD-sleuf uitsluitend om CD's te laden.
- Mocht zich een storing voordoen, haal dan het netsnoer los en sluit dit na een minuut weer aan.

## Maak optimaal gebruik van uw Music System BT

1. Gebruik uw Music System BT op dezelfde manier als een gewone stereoinstallatie. Het is mogelijk om uw (laptop) computer op het Music System BT aan te sluiten, maar het systeem is – in tegenstelling tot computerluidsprekers – niet ontworpen om op korte afstand beluisterd te worden. Net als bij een gewone stereoinstallatie is enige afstand tussen luidsprekers en luisteraar vereist om optimaal van de kwaliteiten van uw systeem te kunnen genieten.
2. Met de Wide-modus en de ingebouwde equalizer kunt u uw Music System BT precies afstellen op het radiostation of de cd die u weergeeft, de akoestiek van de luisterruimte of het ingestelde volumeniveau. We hebben eindeloos naar allerlei radiostations en cd's geluisterd om het Music System BT optimaal te configureren. We adviseren u daarom om in principe de treble-instelling op '0' te houden (standaardinstelling). Bij hogere volumeniveaus krijgt u de meest natuurgetrouwe weergave als u de equalizer uitschakelt en bij audio-instelling voor Stereo of Mono kiest (en dus niet voor Wide).
3. Mocht zich een probleem voordoen, dan is dit meestal te verhelpen door het netsnoer los te nemen en het na een minuut weer aan te sluiten.

## Ontvangst/RDS

De interne FM-antenne (ingebouwd in het netsnoer) zorgt op zich voor een goede FM-ontvangst. De ontvangst is nog te verbeteren door de externe FM-antenne aan te sluiten. Schuif de antenne volledig uit en hou hem uit de buurt van het netsnoer en andere kabels. Plaatsing bij een raam of een buitenmuur geeft de beste kans op een optimale ontvangst. De beste ontvangst wordt bereikt met een buitenantenne. Natuurlijk kunt u het Music System BT ook op de kabel van uw radio-/televisieprovider aansluiten. Zorg er bij gebruik van een externe antenne altijd voor dat de FM-antenneschakelaar op EXT staat. Zet deze schakelaar anders op INT. Deze schakelaar heeft geen invloed op de ontvangst van middengolfstations (AM). Ruis bij ontvangst van een FM-station is te onderdrukken door het systeem met de AUDIO-knop op Mono te zetten. Voor een optimale ontvangst houdt u het netsnoer altijd uit de buurt van antennes.

Het Amerikaanse en Europese Radio Data System (RDS) stuurt tekstinformatie mee met radiouitzendingen. In de rechterbovenhoek van het display wordt programmainformatie getoond, als deze informatie beschikbaar is. Niet alle FM-stations zenden RDS-teksten mee. Bij station die RDS gebruiken, kan het bij een zwakker signaal voorkomen dat de tekst niet of vervormd getoond wordt. Het variëren van de plaatsing van de FM-antenne kan de RDS-ontvangst verbeteren. De inhoud van de RDS-teksten wordt door het radiostation bepaald; foutieve informatie kan niet door het Music System BT veroorzaakt worden. Het aantal tekens dat het display kan weergeven is niet onbeperkt. Bij tekens die niet exact kunnen worden weergegeven, verschijnt mogelijk een spatie of een ander teken. Als de slaaptimer actief is, worden er geen RDS-teksten getoond. Op de middengolf (AM) wordt RDS niet gebruikt.

Voor AM-ontvangst klapt u de meegeleverde AM-antenne uit. Klik de standaard in positie onder de antennenlus, rol het snoer af (zie afbeelding 13) en sluit de 3.5 mm mini-jackplug aan op de ingang voor de AM-Antenna aan de achterzijde van uw Music Station. Experimenteer met de plaatsing van de antenne tot de ontvangst optimaal is.

Gebouwen met beton-, staal- of aluminiumconstructies kunnen een goede ontvangst verhinderen. De ontvangst kan ook negatief beïnvloed worden door elektrische dekens, computers, cd-spelers, magnetrons en andere elektrische apparaten, die tevens ruis en brom kunnen genereren. Deze verschijnselen zijn vaak met succes tegen te gaan door uw Music System BT verder uit de buurt van het betreffende apparaat te plaatsen of door het netsnoer op een wandcontactdoos van een andere elektrische groep aan te sluiten. Een goede ontvangst van middengolfstations (AM) kan belemmerd worden door stalen oppervlakken.

## Plaatsing

De ingebouwde cd-speler heeft een uitstekende bescherming tegen schokken, maar hij is niet 100% schokbestendig. Plaats het toestel daarom op een stabiele, trillingsvrije en vlakke

ondergrond. Plaatsing in een boekenkast of dichtbij een muur kan de basweergave ongewenst sterk maken. Zorg dat de openingen aan de achterzijde van het toestel niet afgedekt worden: ze zorgen zowel voor een goede ventilatie als voor een optimale geluidswaergave van uw Music System BT.

Het Music System BT heeft een goede interne afscherming en kan dus zonder kans op storingen dichtbij een computermonitor of televisie geplaatst worden.

## Reinigen

Haal het netsnoer los voordat u uw Music System BT reinigt. Gebruik geen agressieve reinigers of oplosmiddelen. Vingerafdrukken kunnen met de meegeleverde reinigingsdoek verwijderd worden. De voorzijde kan indien nodig met een licht bevochtigde doek gereinigd worden.

*Het Music System BT heeft een houten behuizing; tintverschillen met andere Tivoli Audio producten kunnen optreden.*

*Sommige houtsoorten, en walnoot in het bijzonder, kunnen onder invloed van daglicht in de loop van de tijd donkerder worden. Dit is normaal.*

## Beperkte Garantie

Tivoli Audio vervaardigt zijn producten volgens zeer hoge normen en we zijn ervan overtuigd dat onze producten goed zullen presteren. Dienovereenkomstig garanderen wij onze producten tegen fabricagefouten in materiaal en vakmanschap voor de oorspronkelijke eigenaar, gedurende een periode van één jaar in de Verenigde Staten en twee jaar in de Europese Unie vanaf de oorspronkelijke aankoopdatum. Voor landen waar minimale garantievoorwaarden wettelijk zijn bepaald, is de garantietermijn de wettelijke vereiste periode. Op alle andere locaties is de garantietermijn één jaar.

Deze garantie strekt zich niet uit tot schade veroorzaakt door onjuiste installatie, defecte hulpapparatuur, modificaties, ongeautoriseerde reparatie, transportschade of verlies, misbruik, ongelukken, gebruik op onjuiste spanning / stroom, blikseminslag of andere overmacht, normale slijtage, commerciële gebruik of aankoop bij niet-geautoriseerde dealers. Voor garantieservice kan een aankoopbewijs nodig zijn als bewijs dat het apparaat binnen de garantieperiode bij een geautoriseerde dealer is gekocht. Mocht service nodig zijn, stuur het product dan NIET terug zonder eerst contact op te nemen met uw dealer of Tivoli Audio.

Deze garantie is niet overdraagbaar. Tivoli Audio vergoedt geen tijdverlies, ongemak, verlies van gebruik van het product of schade veroorzaakt door dit product.

Deze garantie geeft u specifieke wettelijke rechten en mogelijk heeft u ook andere rechten die van staat tot staat kunnen verschillen. Sommige staten staan geen beperkingen toe op impliciete garanties of de uitsluiting van gevolgschade, daarom zijn deze beperkingen mogelijk niet op u van toepassing.

Ga voor meer garantie-informatie naar [www.tivoliaudio.com](http://www.tivoliaudio.com)

Ga voor Europese garantie-informatie naar [www.tivoliaudio.eu](http://www.tivoliaudio.eu)



## Specifications

<b>Model:</b>	Music System BT™
<b>Type:</b>	Digitaal FM/AM/CD-hifi-systeem met draadloze <i>Bluetooth</i> technologie
<b>Luidsprekers:</b>	2 x 7,62 cm (2x 3") breedband met videoafscherming 1 x 13,34 cm (13,34 cm2 x 5,25") naar beneden gerichte woofer met videoafscherming
<b>Afmetingen:</b>	35,88 cm W x 13,34 cm H x 24,13 cm D (14,125" W x 5,25" H x 9,5" D)
<b>Weight:</b>	6,09 kg (13,43 lbs)

Specificaties kunnen zonder bericht vooraf wijzigen. Tivoli Audio behoudt zich het recht voor om wijzigingen aan het product aan te brengen zonder bericht vooraf. Tivoli Audio, het Tivoli Audio-logo, Music System zijn handelsmerken van Tivoli Audio, Inc. Het *Bluetooth* woordmerk en logo's zijn geregistreerde handelsmerken van Bluetooth SIG, Inc. en elk gebruik van deze merken door Tivoli Audio is onder licentie.



## **Manufactured by**

Tivoli Audio, Inc  
Boston, MA USA

## **European Importer**

Tivoli Audio, Cooperatief  
Mariaplaats 3  
3511 LH Utrecht  
The Netherlands

[www.tivoliaudio.com](http://www.tivoliaudio.com)

 tivoliaudio

 @tivoliaudio